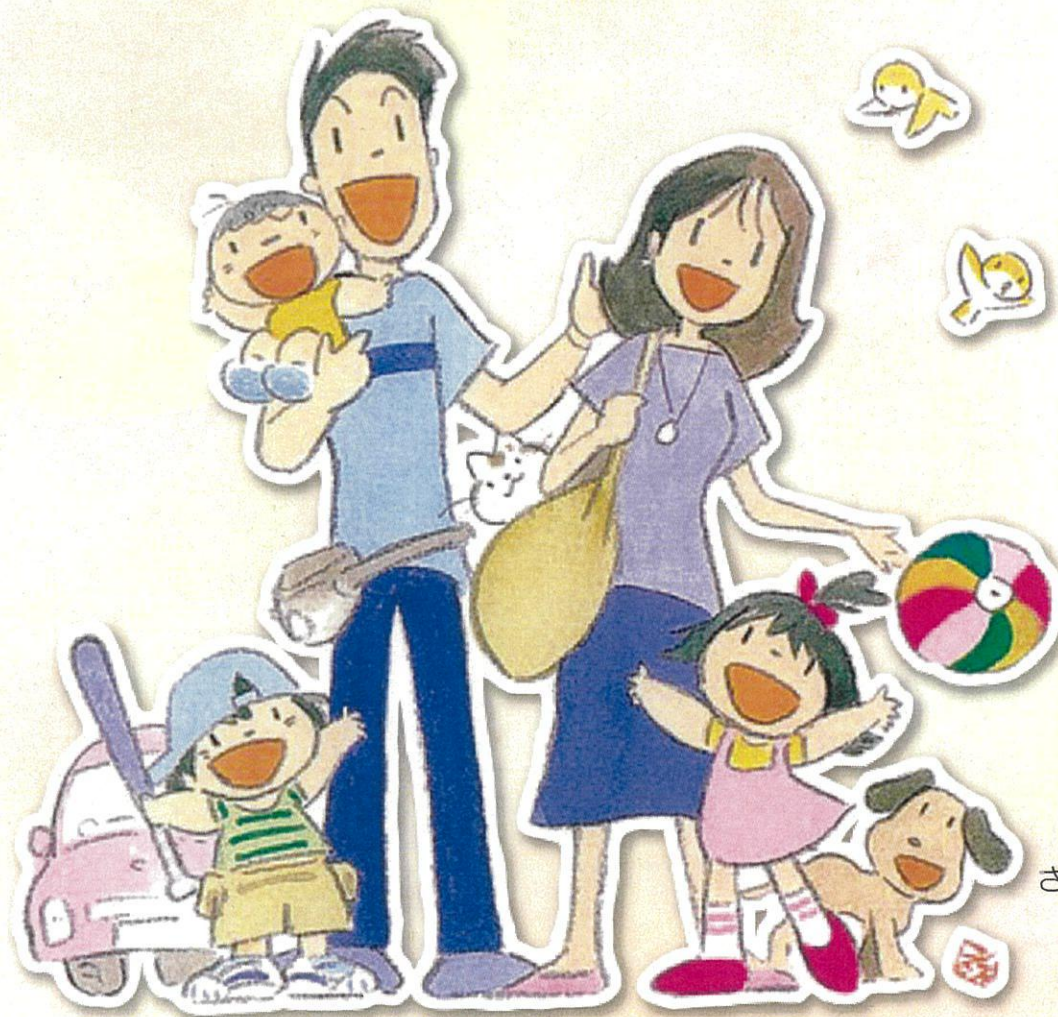


平成30年度版

# みんな子育て 応援団

ご存知ですか？子育て支援サービス



さめき夢家族

© 池原 昭治

 香川県

(公財) 香川県児童・青少年健全育成事業団



# はじまり

---

結婚・妊娠・出産・育児 それとも…

これからの人生、どのような選択をされますか？

子育てを支援するための施策はこんなにあります。

しょうずに活用すれば子育てはもっと楽しくなります！

---

## Contents

赤ちゃんが欲しい	1
妊娠かな？	2
出産準備！	4
赤ちゃん誕生	9
子育て奮闘中	14
そろそろ仕事復帰も	19
子どもの成長を見守りつつ	23
関係機関一覧	25
地域子育て支援拠点一覧	28
児童館一覧	30
放課後児童クラブ一覧	32
病児・病後児保育施設、助産施設一覧	38
情報満載のとっても役立つホームページ	39

※掲載の情報は原則平成 30 年 4 月 1 日現在のものです。

### (公財) 香川県児童・青少年健全育成事業団とは

すべての子どもたちが健やかに、のびやかに育ってほしい—— その思いを基に、昭和 38 年、青少年の福祉を増進することを目的に設立されました。子育て支援の人材育成や、情報提供、相談事業など、子育てのしやすい環境づくりを推進するため、様々な取り組みを行っています。本事業団の取り組みについてはホームページをご覧ください。  
<http://www.sanuki.or.jp/zaidan/>

# 赤ちゃんが欲しい



## 1. 不妊・不育症の悩み相談

妊娠を望みながら1年以上妊娠しない不妊症や、妊娠はするけども流産を繰り返す不育症に悩む夫婦等を対象に医師や保健師による専門の相談を行っています。

### (1) 保健所

不妊・不育症で悩んでいる方は、最寄りの**保健所**にご相談ください。

なお、保健所では、女性の健康支援として、思春期から女性のライフステージに応じて、個別相談も行っていきます。

保健所一覧は25Pをご覧ください。

### (2) 不妊・不育症相談センター

不妊・不育症の専門相談は、**香川県不妊・不育症相談センター**がお受けします。

#### 【実施場所】

高松市国分寺町国分 152-4 (公社) 香川県看護協会

#### 【実施日及び担当者】

● **電話相談** (専門の看護師等が行います。)

毎週月～金曜日 (10:00～16:00) 受付 ※祝・休日等は除きます。

相談電話 **087-816-1085**

● **Eメール相談** <http://www.pref.kagawa.lg.jp/kosodate/baby/index.php>

● **医師による専門相談** 月1～2回 (予約制)

● **こころのケア・カウンセリング** (心理カウンセラーが行います。)

月2回 (14:00～16:30) (予約制)

※不妊の悩みだけでなく、流産・死産等でお子さんを亡くされた方や乳幼児突然死症候群 (SIDS) 等で、幼い命を亡くされた方の**こころのケア**を行います。

相談の予約は、電話 **087-816-1085** でお受けします。

## 2. 特定不妊治療費助成

不妊治療のうち、指定医療機関で実施した体外受精、顕微授精の治療費及びその治療の一環として要した男性不妊治療の治療費の一部を助成しています。

詳しくは、最寄りの**保健所**、**高松市保健センター** ☎ **087-839-2363** または **県子ども家庭課** ☎ **087-832-3285** までお問い合わせください。

## 3. 不育症治療費助成

妊娠はするけれども流産などを繰り返す不育症のため国内の医療機関で実施したへパリン療法に要した治療費の一部を助成しています。

詳しくは、**県子ども家庭課** ☎ **087-832-3285** までお問い合わせください。

# 妊娠かな？



妊娠かな？

はじめての妊娠。  
希望もいっぱいだけど、不安も…  
そんなあなたを支援するための施策です。

## 1. 妊娠をしたらまず届出を

妊娠したときは、できるだけ早く市役所、町役場の担当課に**妊娠届**を提出しましょう。

窓口でお渡しするもの（写真は見本です。お住まいの市町によって異なります。）

母子健康手帳



妊娠・出産中の経過や出産後の子どもの発育や発達などを記入する大事な健康の記録です。

母子保健ガイドブック



妊婦一般健康診査受診票や乳幼児健康診査受診票など母子の健康を守るための受診票や訪問依頼票が綴られています。

## 2. 妊娠中の健康診査

妊娠中はふだんよりいっそう健康に気をつけなければなりません。特に注意しなければならないのは、貧血や妊娠高血圧症候群、妊娠糖尿病で、どれも胎児の発育に影響し、母体の健康を損なうことがあります。そのためにもきちん健康診査を受け、胎児の育ちぐあいや、血圧・尿などの状態をみてもらいましょう。

（望ましい受診回数）

- 妊娠初期から妊娠 23 週まで …… おおむね 4 週間に 1 回
- 妊娠 24 週から 35 週まで …… おおむね 2 週間に 1 回
- 妊娠 36 週から出産まで …… おおむね 1 週間に 1 回

※受診票は母子健康手帳と一緒に受け取る母子保健ガイドブックの中に入っています。（市町が受診にかかる費用の一部を助成しています）

### 3. 訪問指導

妊産婦・新生児あるいは未熟児の保護者を対象に保健師または助産師が電話や訪問により個別に保健指導をしてくれます。

希望する場合は、妊娠の届出の際に受け取る母子保健ガイドブックの中の訪問依頼票や低体重児出生届を市町(26P)へ送付してください。

### 4. 出産、育児のための両親学級

市町保健センター、医療機関(産婦人科)などでは、妊婦(両親)に妊娠や分娩の基礎知識や実技指導の講習会を開催し、個別の相談や保健指導を行っています。(内容などはそれぞれの機関に確認が必要です)

### 5. からだもこころも元気に妊娠期を過ごすために

#### (1) 市町の情報提供等

お住まいの市町では、妊娠出産に関する情報提供・相談事業を実施しています。

詳しくは、お住まいの市町(26P)にお問い合わせください。

#### (2) 妊娠出産サポート

妊娠出産サポートでは、妊娠、出産の悩みや不安について産婦人科医師、助産師による個別相談をしています。

【実施場所】高松市春日町1176番地(一社)香川県助産師会

【実施内容】

●電話相談(助産師が行います)

受付時間:6:00~24:00(年中無休) 相談電話:087-843-5588

●医師による相談(産婦人科医師が行います)

2か月に1回(予約制) 相談予約電話:087-843-5588

●助産師のほっと相談室

何かと気がかりや心配事の多い子育て中のお母さんやこれから子育てをする妊婦さんを対象に、妊娠・出産・子育て全般の心配ごとや疑問点を気軽に無料で相談できる場所を開催しています。県内6エリアで年間96回開催し、小児科医や助産師によるミニ講座も開催します。

詳しくは、香川県子ども家庭課 ☎087-832-3285 または(一社)香川県助産師会 ☎087-844-4131(月~金曜日10:00~16:00)までお問い合わせください。

#### (3) こころのケア・カウンセリング室

香川県不妊・不育症相談センターでは、不妊・不育の相談だけでなく、妊娠、出産をとりまく精神的な問題に関するこころのケア・カウンセリングを実施しています。

(予約制)087-816-1085(電話受付時間 月~金(10:00~16:00))

# 出産準備！



出産にはいくらかかるのか心配…  
いろいろあります。  
出産時の経済的支援

## 1. 出産時の経済的援助

### (1) 出産育児一時金

妊娠・出産には、通常健康保険が使えませんが、分娩に直接要する費用のほか、出産前後に発生する費用の負担を軽減するため、医療保険制度から出産育児一時金（共済組合では出産費）が支給されます。

支給額は加入する医療保険制度により異なります。

例えば全国健康保険協会管掌健康保険の被保険者・被扶養者の方は、1児につき原則42万円（産科医療補償制度に加入する医療機関等において出産した場合）が支給されます。

また、出産育児一時金等を医療機関等へ支払う「直接支払制度」や「受取代理制度」を実施していますので、原則42万円の範囲においては、加入者が医療機関等へ、直接支払う必要はありません。ただし、「直接支払制度」や「受取代理制度」が利用できるかどうかは、医療機関等にご確認いただく必要があります。

※出産にかかった費用が、出産育児一時金の支給額の範囲内であった場合は、出産後、その差額について加入されている医療保険者へ請求することができます。また、出産にかかった費用が出産育児一時金の支給額を超える場合には、その超えた額を医療機関等へお支払い頂くことになります。

詳しくは、加入されている医療保険者にお問い合わせください。

全国健康保険協会ホームページ(<http://www.kyoukaikenpo.or.jp/>)もご参照下さい。

国民健康保険の被保険者が出産した場合、その世帯主に対し42万円が支給されます。

詳しくは、お住まいの市町の**国民健康保険担当課**にお問い合わせください。

### (2) 出産手当金

各医療保険の被保険者の方が出産のため仕事を休み給与が支払われなかった期間（産前6週間、産後8週間に限ります）について、生活費を保障するため、出産手当金が支給されます。

支給額は加入する医療保険制度により異なりますが、全国健康保険協会管掌健康保険の場合、1日あたり標準報酬日額の3分の2に相当する額が支給されます。

なお、標準報酬日額は支給開始日以前の継続した12か月間の平均標準報酬日額を使用することとなりますが、支給開始日以前の期間が12か月に満たない場合は、平均標準報酬日額と当該年度の前年度9月30日における全被保険者の平均標準報酬日額とを比べて、少ない方の額を使用して計算します。

※医療保険者はお手持ちの健康保険証に記載されています。

※国民健康保険にはこの制度はありません。

### (3) 医療費控除

自分自身や家族のために医療費を支払った場合には、一定の金額の所得控除を受けることができます。出産に伴う出費にも医療費控除の対象となるものがあります。(手続きは翌年の確定申告時に行います)

👉 詳しくは、最寄りの**税務署**にお問い合わせください。

### (4) 子育て支援資金（香川県勤労者福祉資金融資制度）

子どもが生まれるときには、準備するものがたくさんあって大変です。そこで、出産前後に必要なもの（出産のための通院・入院、ベビー用品の購入、育児休業中の生活費など）すべてを支援する目的で設けられたのが、この制度。出産前（母子手帳等で確認）から、低利で融資が受けられます。

👉 詳しくは、**四国労働金庫**（高松ローンセンター、定休日：水曜日・祝日）  
☎️ **087-811-4141** にお問い合わせください。

### (5) 助産施設

収入が少なく、分娩費用の支払いが困難な場合は、無料または少ない費用で出産できる施設があります。

助産施設一覧は 38P をご覧ください。

👉 詳しくは、**福祉事務所**（25P）にお問い合わせください。

## 2. 安心して健康に子どもを産むための職場での健康管理等

### (1) 産前・産後の健康管理

①妊産婦（妊娠中及び出産後1年を経過しない女性）は、事業主に申し出ることにより、次の保健指導または健康診査を受診するための必要な時間を確保することができます。

- 妊娠 23 週までは 4 週間に 1 回
- 妊娠 24 週から 35 週までは 2 週間に 1 回
- 妊娠 36 週以後出産までは 1 週間に 1 回

※ただし、医師または助産師の指示でこれを上回ることもあります。

- 出産後 1 年以内は、医師等の指示に従って、必要な時間を確保しなければなりません。

②妊産婦が医師の指導を受けた場合には、その指導事項を守ることができるよう、事業主は、勤務時間の変更、勤務の軽減など必要な措置を講じなければなりません。これらの措置には、妊娠中の通勤緩和、休憩に関する措置、つわりや切迫流産・早産など妊娠中または出産後の症状などに対応する措置が含まれます。

👉 医師等の指導事項（妊産婦の母体または胎児の健康保持のため事業主がとるべき措置）を事業主に的確に伝達するために「母性健康管理指導事項連絡カード」をご利用ください。

カードは母子健康手帳の中に様式が入っています。厚生労働省のホームページ（<http://www2.mhlw.go.jp/topics/seido/josei/hourei/20000401-25-1.htm>）からもダウンロードできます。

母性健康管理をすすめるために、もっと詳しくは、  
「妊娠・出産をサポートする女性にやさしい職場づくりナビ」  
<http://www.bosei-navi.mhlw.go.jp/>

## (2) 産前・産後期の労働

- ①妊産婦は、事業主に請求することにより、時間外労働、休日労働、深夜労働（午後10時～午前5時までの労働）が免除されます。
- ②事業主は、妊産婦が重い物を取り扱う業務など有害な業務に就かせてはならないことになっています。
- ③妊娠中は、事業主に請求することにより、他の軽易な業務に変わることができます。
- ④1歳未満の子どもを育てる女性は、事業主に請求することにより、1日2回少なくとも各30分の育児時間をとることができます。

## (3) 妊娠、出産などを理由とする職場での不利益取扱いの禁止


男女雇用機会均等法において、妊娠、出産、産前産後休業（下記3参照）の取得、妊娠又は出産に起因する症状による労働能率の低下等を理由とする解雇その他の不利益な取扱い（有期労働契約の雇止め、退職の強要、不利益な配置の変更等）は禁止されています。なお、職場における妊娠、出産等に関するハラスメントの防止措置を講じることが、事業主に義務付けられています。

## 3. 産前・産後の休業

- 産前6週間（多胎妊娠の場合にあつては14週間）は、事業主に請求することにより、休業することができます。
- 産後8週間は、事業主は就業させることができません。ただし、産後6週間経過後に医師が認めた業務について、本人が請求した場合に事業主は就業させることができます。

### (1) 産前産後休業保険料免除制度

産前産後休業を取得した場合、産前産後休業期間について、健康保険・厚生年金保険の保険料が会社・自己負担ともに免除されます。事業主から申出書の提出が必要です。

 詳しくは、最寄の年金事務所にお問い合わせください。

## 4. 育児休業など男女労働者の育児のための制度

父親、母親いずれでも利用できます。

### (1) 育児休業制度

労働者は、申し出ることにより、子が1歳に達するまでの間、育児休業をすることができます。一定の範囲の期間雇用者<sup>※1</sup>も対象となります。

母親（父親）だけでなく父親（母親）も育児休業を取得する場合、子が1歳2か月に達するまで延長できます。

一定の場合<sup>※2</sup>、子が1歳6か月（子が1歳6か月以降も<sup>※2</sup>の事情がある場合は2歳）に達するまでの間、育児休業をすることができます。

※1 一定の範囲の期間雇用者とは、申出時点において、次の①、②のいずれにも該当する労働者です。

- ①同一の事業主に引き続き雇用された期間が1年以上であること
- ②子が1歳6か月になる日の前日までに労働契約（更新される場合には、更新後の契約）の期間が満了することが明らかでないこと

※2 1歳6か月もしくは2歳まで育児休業ができるのは、次の①、②のいずれかの事情がある場合です。

- ①保育所に入所を希望しているが、入所できない場合
- ②子の養育を行っている配偶者であつて、育児休業の対象となる子の親であり、1歳もしくは1歳6か月以降子を養育する予定であつたものが、死亡、負傷、疾病等の事情により子を養育することが困難になった場合



(2) 育児のための短時間勤務制度

3歳に満たない子を養育する労働者は、申し出ることにより、短時間勤務制度（1日6時間）を利用することができます。

(3) 所定外労働（残業）の免除

3歳に満たない子を養育する労働者は、事業主に請求することにより、所定外労働（残業）が免除されます。

(4) 子の看護休暇制度

小学校入学までの子を養育する労働者は、申し出ることにより、子が1人であれば年5日、2人以上であれば年10日まで、病気・けがをした子の看護（予防接種、健康診断を含む。）のために、休暇を取得することができます。また、半日単位での取得も可能です。

(5) 深夜業の制限

小学校入学までの子を養育する労働者は、一定の条件を満たす場合、事業主に請求することにより、深夜業（午後10時から午前5時までの間の労働）が免除されます。

(6) 時間外労働の制限

小学校入学までの子を養育する労働者は、一定の条件を満たす場合、事業主に請求することにより、1か月につき24時間、1年につき150時間を超える時間外労働（法定外労働）が免除されます。

(7) 不利益取扱いの禁止

育児・介護休業法において、育児休業、子の看護休暇や所定外労働の免除、短時間勤務制度等の申出、取得等を理由とする解雇その他不利益な取扱いは禁止されています。なお、職場における育児休業等に関するハラスメントの防止措置を講じることが事業主に義務付けられています。

 **2・3・4**の制度に関するお問い合わせは、  
香川労働局雇用環境・均等室 ☎087-811-8924 まで


香川労働局ホームページ（<https://jsite.mhlw.go.jp/kagawa-roudoukyoku/>）も、  
ご参照ください。

仕事か育児か悩むあなた 働きながら子育てをする労働者を支援！

## 5. 育児休業中の経済的援助

(1) 育児休業給付金

労働者が育児休業を取得しやすく、その後の職場復帰を援助、促進することにより、職業生活の継続を支援する制度です。満1歳未満の子どもを養育するため育児休業を取得した雇用保険被保険者の方に、育児休業期間中の各支給単位期間（休業開始日から起算して1か月ごとの期間をいいます。）について、休業開始時賃金の50%相当額が育児休業期間中に支給されます。平成26年4月1日以降に開始する育児休業からは、育児休業を開始してから180日目までは、休業開始前の賃金の67%となります。

 詳しくは、**最寄りの公共職業安定所（ハローワーク）**にお問い合わせください。

最寄りの公共職業安定所（ハローワーク）又は香川労働局ホームページ（<https://jsite.mhlw.go.jp/kagawa-roudoukyoku/>）をご参照ください。

※同様の制度が、共済組合等でもあります。ご加入の共済組合にお問い合わせください。

## (2) 育児休業保険料免除制度

満3歳未満の子どもを養育するための育児休業期間について、健康保険・厚生年金保険の保険料が会社・自己負担分ともに免除されます。事業主から申出書の提出が必要です。

## (3) 養育期間の従前標準報酬月額のみなし措置

子どもが3歳までの間、勤務時間短縮等の措置を受けて働き、それに伴って標準報酬月額が低下した場合、子どもが生まれる前の標準報酬月額に基づく年金額を受け取ることができる仕組みが設けられています。被保険者の申出に基づき、より高い従前の標準報酬月額をその期間の標準報酬月額とみなして年金額を計算します。養育期間中の報酬の低下が将来の年金額に影響しないようにするための措置です。

詳しくは、最寄りの**年金事務所**にお問い合わせください。

日本年金機構のホームページ (<http://www.nenkin.go.jp/n/www/index.html>) をご参照ください。

## (4) 子育て支援資金（香川県勤労者福祉資金融資制度）

育児休業中の方で、休業後、元の職場に復帰することが確実な場合に利用できます。

詳しくは、**四国労働金庫**（高松ローンセンター、定休日：水曜日・祝日）

☎ **087-811-4141** にお問い合わせください。

## 6. かがわ思いやり駐車場制度

妊産婦（母子健康手帳の交付日から産後1年までの方）など移動に配慮が必要な方に、「かがわ思いやり駐車場利用証」を交付しています。利用証を提示することで公共的施設（官公署やショッピングセンターなど）に設置された「かがわ思いやり駐車場」を優先的に利用できます。また、同様の制度を実施している中四国全県をはじめ全国36府県1市でも利用できます。

※なお、産後については、1歳未満の子どもを同伴する場合に限りです。

詳しくは、**県健康福祉総務課** ☎ **087-832-3280** または  
**小豆総合事務所保健福祉課** ☎ **0879-62-1373**、  
**東讃保健福祉事務所** ☎ **0879-29-8250**、  
**中讃保健福祉事務所** ☎ **0877-24-9961**、  
**西讃保健福祉事務所** ☎ **0875-25-3082** にお問い合わせください。

香川県健康福祉総務課ホームページ (<http://www.pref.kagawa.lg.jp/kenkosomu/parking/>) をご参照ください。

# 赤ちゃん誕生



新しい家族ができて喜びいっぱい。  
パパもママも育児 1 年生。  
乳幼児の健康を支える  
さまざまな制度や健康診査があります。

## 1. 乳幼児健康診査

乳幼児期の疾病や異常の早期発見のため、各市町では医師の診察や保健師の相談・指導が受けられる、集団健康診査を無料で実施しています。

また、1 歳未満児は、各医療機関で問診、診察などの乳児一般健康診査を 2 回まで無料で受けられます。

## 2. 1 歳 6 か月児健康診査

1 歳 6 か月児を対象に、身体と心の発達状況を診る一般健康診査（内科診察、精神発達状況、言語障害の有無）と歯科健康診査を各市町で行っています。

## 3. 3 歳児健康診査

3 歳児を対象に、身体と心の発達状況を診る一般健康診査（内科診察、視力検査、聴力検査、尿検査、精神発達状況、言語障害の有無）と歯科健康診査を各市町で行っています。

出産後に引っ越した時は  
必ず各市町母子保健担当に  
ご連絡ください。

## 4. 先天性代謝異常等検査

生まれつき、健康を維持するために必要なある種の酵素が不足していないか検査し、早期発見と治療を行うための大切な検査です。

⇒ 医療機関に母子保健ガイドブックの中の先天性代謝異常等検査依頼票を提出してください。

## 5. 新生児聴覚スクリーニング検査

赤ちゃんのきこえの問題を早期に発見し、療育につなげる大切な検査です。

⇒ 医療機関に母子保健ガイドブックの中の新生児聴覚スクリーニング検査受診票を提出してください。

## 6. 予防接種

さまざまな病気に対する抵抗力（免疫力）はお母さんから赤ちゃんにプレゼントされた大切なもの。でも6か月ぐらいで自然に失われていきます。

そのため、この時期を過ぎると予防接種を受け、赤ちゃん自身で免疫を作って病気を予防することが必要となります。予防接種の種類と受ける時期や注意事項は母子健康手帳に記載されていますのでご覧ください。

📞 詳しくは、お住まいの市町（26P）にお問い合わせください。

## 7. 児童手当

0歳から中学校修了（15歳になった後の最初の3月31日）前の子どもに支給されます。支給を受けるには申請手続が必要で、請求のあった月の翌月分からの支給となりますので、出産・転居などの際はお早めにお住まいの市役所・町役場（公務員の方は勤務先）で手続をしてください。

📞 支給金額等制度の詳細について、下記（公務員の方は勤務先）にお問い合わせください。

### 児童手当関係

市町名	課名	電話
高松市	こども家庭課	087-839-2353
丸亀市	子育て支援課	0877-24-8808
坂出市	こども課	0877-44-5027
善通寺市	子ども課	0877-63-6365
観音寺市	子育て支援課	0875-23-3962
さぬき市	子育て支援課	0879-52-2517
東かがわ市	子育て支援課	0879-26-1231
三豊市	子育て支援課	0875-73-3016
土庄町	福祉課	0879-62-7002
小豆島町	健康づくり福祉課	0879-82-7038
三木町	まんがん子ども課	087-891-3322
直島町	住民福祉課	087-892-2226
宇多津町	保健福祉課	0877-49-8003
綾川町	子育て支援課	087-876-6510
琴平町	子育て支援課	0877-75-6719
多度津町	健康福祉課	0877-33-1134
まんのう町	福祉保険課	0877-73-0124
香川県	子ども政策課	087-832-3282



©池原 昭治



## 8. 乳幼児等医療費支給制度

この制度は、乳幼児等の医療費について、保険給付を受けた後の自己負担分を助成するものです。

⇒ 助成を受けるには、現在住んでいる各市町に、保護者から医療費受給者資格の登録申請を行うことが必要です。

詳しくは、お住まいの市町（26P）にお問い合わせください。

## 9. 未熟児養育医療給付

生まれたときの体重が2000g以下、または生活力が特に薄弱で、強い黄疸などの症状を示す未熟児は、指定養育医療機関において入院治療に必要な医療が給付されます。

前年分の所得税額等に応じて自己負担があります。

医療給付を受けるには、保護者はお住まいの市町で手続きをしてください。

詳しくは、お住まいの市町（26P）にお問い合わせください。

## 10. 自立支援医療（育成医療）給付

- ・ 肢体不自由（先天性股関節脱臼、内反足など）
- ・ 視覚障害（斜視、白内障、眼瞼下垂など）
- ・ 聴覚平衡機能障害（外耳道閉鎖、中耳カタルなど）
- ・ 音声言語機能障害（口蓋裂、吃音症など）
- ・ 心臓障害（心室中隔欠損症など）
- ・ 腎臓障害（慢性腎不全）
- ・ 先天性内臓障害（巨大結腸、肛門閉鎖、胆道閉鎖など）

などの疾患があり、通院、または比較的短期間の入院で、障害が除去あるいは軽減される見込みのある児童は、指定医療機関において治療に必要な医療が給付されます。

市町民税（所得割）等に応じて自己負担があり、市町民税（所得割）の額によっては給付が受けられないことがあります。

医療給付を受けるには、保護者はお住まいの市町で手続きをしてください。

詳しくは、お住まいの市町（26P）にお問い合わせください。

## 11. 小児慢性特定疾病医療給付


小児の慢性疾病のうち、

1. 悪性新生物
2. 慢性腎疾患
3. 慢性呼吸器疾患
4. 慢性心疾患
5. 内分泌疾患
6. 膠原病
7. 糖尿病
8. 先天性代謝異常
9. 血液疾患
10. 免疫疾患
11. 神経・筋疾患
12. 慢性消化器疾患
13. 染色体又は遺伝子に変化を伴う症候群
14. 皮膚疾患
15. 骨系統疾患
16. 脈管系疾患

の16疾患群について、その治療が長期にわたり、入院もしくは通院している児童は、その治療に必要な医療が給付されます。

市町民税額（所得割）等に応じて自己負担があります。

医療給付を受けるには、保護者は居住地を管轄する保健所で手続きをしてください。


 詳しくは、**保健所**（25P）にお問い合わせください。

## 12. お子さんの命を守るチャイルドシートへの助成制度


自動車の運転者が6歳未満の乳幼児を自動車に乗車させる場合にチャイルドシートの使用が義務付けられています。チャイルドシートを使用していないと、使用している時に比べて事故時に死亡または重傷となる率が著しく高くなります。

お子さんの命を守るため、また、事故による被害を防止・軽減するために、自動車に同乗させるときにはチャイルドシートを必ず使用しましょう。

※なお、乳幼児が負傷等のためチャイルドシートを使用させることが療養上または健康保持上適当でないときなど使用義務が免除される場合があります。

 詳しくは、**警察本部交通企画課** ☎087-833-0110（内線 5022・5023）  
お問い合わせください。

●チャイルドシート助成制度（助成・レンタル）を実施している市町や交通安全協会があります。

 詳しくは、**市町**（26P）もしくは最寄りの**交通安全協会**にお問い合わせください。

### 13. 自転車の安全利用

16歳以上の運転者が安全基準に適合した幼児2人同乗用自転車を運転する場合に限って、6歳未満の幼児2人を幼児用座席に同乗させることができます。

転倒時の被害を軽減するためにも、幼児を幼児用座席に同乗させる時はお子さんに乗車用ヘルメットをかぶらせ、必ずシートベルトを装着させましょう。

詳しくは、**警察本部交通企画課** ☎087-833-0110 (内線 5022・5023) にお問い合わせください。

香川県警察本部ホームページ

<http://www.pref.kagawa.lg.jp/police/> の“交通安全”を参考にしてください。

### 14. かがわこどもの駅

子ども連れの家庭や妊婦さんが安心して外出できるように、①おむつ替え設備、②授乳室、③こども用トイレ、④妊婦用駐車場のうち2つ以上の設備を備えた施設を「かがわこどもの駅」として認定しています。どなたでも無料で設備を利用できます。

かがわこどもの駅認定施設はかがわこどもの駅ホームページ  
<http://www.kosodate-eki.jp> をご覧ください。



# 子育て奮闘中



子どもの成長には個人差があり  
「マニュアル」どおりにはいかないもの。  
ひとりで悩む前にまず相談。

## 1. 市町の情報提供等

お住まいの市町では、子育て支援に関する情報提供を行っています。  
また、保護者の方のご希望や状況にあわせて、必要な助言や支援が受けられるよう地域での調整を行っています。

☞ 詳しくは、お住まいの市町（26P）にお問い合わせください。

## 2. 保健所・保健センター

各市町保健センター、各保健所では、乳幼児の発育や発達、ことばなどの相談事業や親子教室などを行っています。

☞ 上記の相談機関以外にもさまざまな育児などについての相談機関があります。  
詳しくは、**県子ども家庭課（母子保健グループ ☎ 087-832-3285**  
**児童家庭グループ ☎ 087-832-3283）**や**各市町**にお問い合わせください。

身近なところで  
仲間づくり！したい

## 3. 地域子育て支援拠点

地域子育て支援拠点は、地域子育て支援センターやつどいの広場などと呼ばれ、乳幼児を中心とした親子が集い、相互に交流や情報交換するほか、子育てに関する相談や関連情報の提供を行っています。保育所に併設されたり、公共施設内のスペースや商店街の空き店舗、民家など、地域の身近な場所に設置されています。

☞ 詳しくは、**市町**（26P）もしくは**各地域子育て支援拠点**（28～30P）にお問い合わせください。

## 4. 利用者支援事業

### (1) 利用者支援事業（基本型）

身近な場所で、子育て支援コーディネーターや子育て支援相談員などが、子育ての相談を受けたり、子育て支援事業などについての情報提供を行います。また、連携する関係機関へつなぐお手伝いもしています。気軽にご相談ください。

#### ○高松市子育て支援コーディネーター

- ・春日こども園地域子育て支援センター 高松市春日町 1287-1 TEL 087-841-1920
- ・にしおか医院地域子育て支援センター 高松市寺井町 1385-10 TEL 087-885-8740
- ・ひまわりはうすところ 高松市出作町 382-1 酒井ハイツ 110 TEL 087-816-5053
- ・わはは・ひろば高松 高松市大工町 1-4 TEL 087-816-5581



○丸亀市子育て支援総合相談窓口

・まる育サポート～あだおじょ～ 丸亀市大手町 2-3-1 TEL 0877-35-8282

○坂出市子育て支援コーディネーター

・さかいで子育て支援センター(まるっ子ひろば) 坂出市林田町 1960-6 TEL 0877-35-7374

○善通寺市子育て支援コーディネーター

・子ども・家庭支援センター(NPO 法人くすくす)善通寺市文京町 2-2-2 TEL 0877-35-8399

○さぬき市子育て支援相談員

・さぬき市子育て支援課幼保連携推進室 さぬき市長尾東 888-5 TEL 0879-52-2522

○三豊市子育て支援コーディネーター

・NPO 法人すくすく 三豊市詫間町詫間 1338-13 TEL 0875-83-7739

○三木町利用者支援相談員

・三木町まんでがん子ども課 木田郡三木町大字氷上 310 TEL 087-891-3322

○綾川町子育て支援コーディネーター

・綾川町子育て支援施設さくら 綾歌郡綾川町畑田 671-8 TEL 087-877-2320

(2) 利用者支援事業(母子保健型)

保健師、助産師などの専門職が関係する機関のスタッフと連携して、妊娠・出産・子育てに関するさまざまな相談に応じ、健やかに安心して妊娠期から子育て期までを過ごせるよう切れ目のない支援を行っています。気軽にご相談ください。

○高松市

高松市保健センター・子育て世代包括支援センター

高松市桜町 1-9-12 TEL 087-839-2363

古高松保健ステーション

高松市高松町 2581-2 TEL 087-841-7681

一宮保健ステーション

高松市一宮町 503-40 TEL 087-885-5291

山田保健ステーション

高松市川島本町 191-13 TEL 087-848-6581

勝賀保健ステーション・子育て世代包括支援センター

高松市香西南町 476-1(ふれあい福祉センター 勝賀内勝賀総合センター併設)

TEL 087-882-7971

牟礼保健ステーション・子育て世代包括支援センター

高松市牟礼町牟礼 302-1(牟礼総合センター 2 階) TEL 087-845-5249

香川保健ステーション・子育て世代包括支援センター

高松市香川町川東上 1865-13(香川総合センター内) TEL 087-879-0371

国分寺保健ステーション・子育て世代包括支援センター

高松市国分寺町新居 1298(国分寺総合センター内) TEL 087-874-8200

○丸亀市

丸亀市保健福祉センター(ひまわりセンター)

丸亀市大手町 2-1-7 TEL 0877-24-8806

○善通寺市

子ども・家庭支援センター

善通寺市文京町 2-2-2 TEL 0877-63-6365

○三木町

三木町まんでがん子ども課

木田郡三木町大字氷上 310 TEL 087-891-3322

○多度津町

多度津町健康福祉課(保健センター) 仲多度郡多度津町西港町 127-1

TEL 0877-32-8500

○まんのう町

まんのう町健康増進課 仲多度郡まんのう町長尾 501 TEL 0877-73-0126

## 5. 子育てサークル

子育て中のお母さんたちの悩み相談や情報交換の場、そして子どもたちのふれあいの場です。公民館や地域子育て支援センターで開催しています。

「子育て真っ最中で悩みがいっぱい」「お友達が欲しい」というあなた。気軽に参加してみませんか？

子育てサークル情報は子育てサークル情報ホームページ (<http://www.sanuki.or.jp/zaidan/circle>) をご覧ください。

## 6. ご存知ですか？地域の遊び場「児童館」

児童館とは、子どもに健全な遊びを提供して、その健康を増進し、情操を豊かにすることを目的とした施設です。

香川県では、各市町が設置している公立児童館、社会福祉法人などが設置している民間児童館、香川県が設置している大型児童館「さぬきこどもの国」をあわせて県下に 59 館の児童館があり、さまざまな活動を行っています。

スタッフとして専門職員である児童の遊びを指導する者（児童厚生員）やボランティアの方々が、子どもの遊びをサポートするため、さまざまな設備を用意し、楽しい集団遊びや行事などを企画、運営しています。

児童館の一覧は 27～28P をご覧ください。

 詳しくは、[市町](#) (26P) もしくは [各児童館](#) (30～31 P) にお問い合わせください。

## 7. 香川教育センター

幼児・児童生徒一人一人の心身の健全な成長と発達を図るため、教育上の諸問題についての相談に応じます。

### ● 来所相談（予約制）

【場所】高松市郷東町 587 - 1

【電話】087-813-0945

【時間】（月～金）9:00～17:00（第2・4土曜）13:00～17:00 ※年末年始・祝日除く

【相談対象】幼児・児童生徒、高校中退者、保護者及び学校関係者

【相談内容】不登校、いじめ、学業・進路、しつけ・育て方、発達上の課題、その他教育全般

### ● 子ども電話相談

【電話】087-813-3119

【相談日・時間】9:00～21:00（通年）

【相談対象】児童生徒、高校中退者

【相談内容】学校生活、家族関係、交友関係、自分自身の悩み等

### ● 子育て電話相談

【電話】087-813-2040

【相談日・時間】9:00～21:00（通年）

【相談対象】保護者、家族、学校関係者

【相談内容】学校生活、子育て、家庭教育の問題、その他の教育全般

### ● 24 時間いじめ電話相談

【電話】 087-813-1620

【相談日・時間】 24 時間（通年）

【相談対象】 児童生徒、高校中退者、保護者及び学校関係者

【相談内容】 いじめ問題を含む学校生活や家庭の問題

### ● 子どものネットトラブル相談

【電話】 087-813-3850

【相談日・時間】（月～金）9:00～17:00 ※年末年始・祝日除く

【相談対象】 児童生徒、高校中退者、保護者及び学校関係者

【相談内容】 子どものインターネット上のトラブル全般

### ● メール相談

【相談対象】 児童生徒、高校中退者、保護者及び学校関係者

【相談内容】 学校生活、家庭教育全般の問題

【相談方法】 ①香川県教育委員会のホームページからアクセス

<http://www.pref.kagawa.lg.jp/kenkyoui/>

②あて先にメールアドレスを直接入力

kesoudan@kagawa-edu.jp

### ● FAX 相談

【FAX】 087-881-3272

【相談対象】 児童生徒、高校中退者、保護者及び学校関係者

【相談内容】 学校生活、家庭教育全般の問題

## 8. 児童相談所

子どもや家庭に関するさまざまな相談（子育ての心配や不安）に応じます。

### ● 子ども女性相談センター

【場所】 高松市西宝町 2 丁目 6 - 32

【電話】 087-862-8861

【時間】 原則として平日 8:30～17:15（年末年始・祝日は除きます）

※緊急の場合は時間外や土日祝日であってもご相談ください。

【担当区域】 高松市・さぬき市・東かがわ市・小豆郡・木田郡・香川郡

### ● 西部子ども相談センター

【場所】 丸亀市土器町東 8 丁目 526 香川県中讃保健福祉事務所 2 階

【電話】 0877-24-3173 【時間】 原則として平日 8:30～17:15

【担当区域】 丸亀市・坂出市・善通寺市・観音寺市・三豊市・綾歌郡・仲多度郡

### ● 子どもと家庭の電話相談

【電話】 087-862-4152

【時間】 月曜日～土曜日 9:00～21:00（年末年始・祝日は除きます）

### ● Eメール相談

<http://www.pref.kagawa.lg.jp/kosodate/kodomo/>

### ● 携帯電話からのメール相談

香川県情報 NAVI (<http://www.pref.kagawa.lg.jp/i/>) →ホットライン

→子ども・いじめ→子どもと家庭の悩みメール相談

## 9. 児童家庭支援センター

児童養護施設に併設され、子育てについての疑問など子どもと家庭についての相談を、児童相談所（香川県子ども女性相談センター）をはじめ、地域の関係機関と一緒に考えて、問題の解決に努めています。

児童家庭支援センターけいあい

☎ 0879-25-6067 東かがわ市白鳥 956 番地

月・火・水・金・日 9:30～18:00

木・土 9:30～20:00（緊急時は24時間対応）

育児ちょっとひとやすみ、  
育児リフレッシュ！

## 10. リフレッシュのために利用できる保育サービス

保護者が病気や休養の場合はもとより、リフレッシュのために乳幼児を預かるサービス（一時保育）ファミリーサポートセンターなど各種保育サービスがあります。

各種保育サービスの内容は19P以降をご覧ください。



# そろそろ仕事復帰も…



育児も一段落…

そろそろ仕事への復帰も

## 1. 保育所（園）・認定こども園

保育所（園）とは、保護者が就労や傷病などの理由で昼間、子どもの家庭保育ができない場合に、市町が子どもを預かる児童福祉施設で、児童福祉法に基づき知事（中核市の場合は市長）の認可を受けたもの（認可保育所）のことです。

認定こども園とは、保護者が働いている、いないにかかわらず子どもを預かり、教育・保育を一体的に行う機能を備える施設で、就学前の子どもに関する教育、保育等の総合的な提供の推進に関する法律に基づき知事等の認可（認定）を受けたものことです。

認可保育所及び認定こども園は国、県、市町が経費を負担し、運営されています。就労などで子どもを預けなければならなくなったら、まず、市福祉事務所、町役場（25～26P）に相談してください。

通常の保育以外に延長保育、休日保育などの特別保育事業を実施している認可保育所及び認定こども園もあります。

- 入所手続きは、市福祉事務所、町役場に申し込んでください。
- 対象児童は、原則として乳児から小学校に入学するまでの乳幼児です。
- 保育料は、保護者の所得税額等に応じて、市町が定める額を保護者が負担することになっています。

※認可保育所とは別に「認可外保育施設」（無認可）があります。

「認可外保育施設」とは、児童福祉法に基づく認可を受けていない保育施設の総称です。個人、団体、民間会社などが設置・運営しているもので、市や町に申し込む認可保育所とは異なり、施設と直接契約することになります。利用形態もさまざまですので、契約内容を十分確認し、事前に施設を見学することをお勧めします。

- 入所手続き、保育料など、詳しくは直接施設へお問い合わせください。

保育サービスは働いている方だけのものではありません！上手に利用しよう！  
いつでも・どこでも・だれでも保育サービス

## 2. 多様なニーズにこたえる特別保育サービス

### (1) 延長保育

通常の保育時間を超えて保育します。

### (2) 休日保育

保護者の事情で休日に保育できない場合に保育します。

### (3) 病児保育

病中や病後（麻疹・水痘等）で保育所で集団保育ができず、保護者が仕事を休めないといった場合などに医療機関や保育所に併設した専用の施設で預かります。

高松市・丸亀市・坂出市・善通寺市・観音寺市・さぬき市・東かがわ市・小豆島町・三木町・綾川町で実施施設がありますが、施設によっては市町外の利用も可能です。なお、第2子以降の3歳未満児・第3子以降の就学前児童の方は、利用料（延長料金、飲食物費は除く）が無料になります。

病児保育実施機関一覧は 38P をご覧ください。

### 3. 一時預かり事業

保護者がパートタイムなど不規則な就労形態の場合や、病気や急用の場合、育児疲れをリフレッシュしたい時などに、一時的に保育が必要となる児童を保育します。

☞ 上記の保育所の通常保育や多様な保育サービスなどの利用日時・利用方法・料金などについて、細かい情報が豊富に掲載されているホームページが「**香川県内保育施設情報**」(39P)です。子育て家庭必見のホームページです。

### 4. 第3子以降保育料減免事業

多子世帯の保護者の経済的負担を軽減するため保育所等入所児童のうち、第3子以降の就学前児に対する保育料を減免しています。

☞ 詳しくは、**市町** (26P) にお問い合わせください。

### 5. 第2子3歳未満児・第3子以降就学前児童の病児保育利用料無料化事業

保護者の経済的負担を軽減するため、病気の治療中や回復期の子どもを一時的に預かる病児保育施設での利用料（延長料金、飲食物費は除く）を、第2子は3歳未満児を対象に、第3子以降は就学前児童を対象に無料化します。

☞ 詳しくは、**市町** (26P) にお問い合わせください。

### 6. ファミリー・サポート・センター

地域の中で、「子育ての援助をしたい人」と「子育ての援助をしてほしい人」を結ぶ会員組織です。

仕事で保育所のお迎えができない時、通院や用事がある時、子どもを預かってほしい時、リフレッシュしたい時などに利用できます。

【県内実施機関・問合せ先】

- 高松市 **たかまつファミリー・サポート・センター** ※三木町・綾川町もエリアを含む  
高松市松島町1丁目15番1号（たかまつミライエ3階）  
TEL 087-833-2226 FAX 087-833-2230  
ホームページ <http://happy192.com/>  
メール [info@happy192.com](mailto:info@happy192.com)
- 丸亀市 **丸亀市ファミリー・サポート・センター**  
丸亀市大手町2丁目1-7（ひまわりセンター内）  
TEL 0877-22-5700 FAX 0877-23-8110  
ホームページ <http://www.marugame-shakyo.or.jp/fsc/>  
メール [famisapo@marugame-shakyo.or.jp](mailto:famisapo@marugame-shakyo.or.jp)

- **坂出市 坂出市ファミリー・サポート・センター**  
坂出市寿町1丁目3-38 (坂出市社会福祉協議会内)  
TEL 0877-46-2055 (専)、0877-46-5078 (代) FAX 0877-45-1150  
ホームページ <http://sakaidesyakyo.jp/publics/index/18/>
- **観音寺市 観音寺ファミリー・サポート・センター**  
観音寺市坂本町一丁目1番6号 (観音寺市社会福祉協議会内)  
TEL 0875-25-7708 FAX 0875-25-7736  
ホームページ <http://www.kansyakyo-egao.jp>
- **さぬき市 さぬき市ファミリー・サポート・センター**  
さぬき市津田町鶴羽22-2 (津田老人福祉センター内)  
TEL 0879-42-2522 FAX 0879-42-2360  
ホームページ <http://ew.sanuki.ne.jp/syakyo/jigyo/family.html>  
メール [famisapo@sanuki.ne.jp](mailto:famisapo@sanuki.ne.jp)
- **東かがわ市 東かがわ市ファミリー・サポート・センター**  
東かがわ市湊1809 (東かがわ市社会福祉協議会内)  
TEL 0879-26-1151 FAX 0879-26-3016  
ホームページ <http://www.higashikagawa-shakyo.jp/gyo06.htm>  
メール [hks-famisapo@higashikagawa-shakyo.jp](mailto:hks-famisapo@higashikagawa-shakyo.jp)
- **三豊市 みとよファミリー・サポート・センター**  
三豊市豊中町本山甲201番地1 (三豊市役所豊中庁舎内)  
TEL 0875-62-1192 FAX 0875-62-1193  
ホームページ <http://www.mitoyoshakyo.or.jp/fsc/>
- **宇多津町 ファミリー・サポート・センターうたづ**  
綾歌郡宇多津町1900 (宇多津町あみのうら交流センター内)  
TEL 0877-49-0287 FAX 0877-49-2322  
ホームページ <http://utazushakyo.org/publics/>

## 7. 子育てホームヘルプサービス

児童を養育している保護者が一時的に育児援助や家事援助などを必要とする場合に、ホームヘルパーを派遣 (有料) します。

実施市町 問い合わせ先

丸亀市	子育て支援課	TEL 0877-24-8808
善通寺市	カナン福祉センター	TEL 0877-62-3695
観音寺市	高屋保育園	TEL 0875-24-3130
東かがわ市	社会福祉協議会	TEL 0879-26-1151
三豊市	子育て支援課	TEL 0875-73-3016
三木町	まんがが子ども課	TEL 087-891-3322 (家事援助のみ)
綾川町	国保総合保健施設えがお	TEL 087-876-2525 (家事援助のみ)
まんのう町	社会福祉協議会	TEL 0877-77-2991

## 8. 一時的に保護者の代わりになります (子育て短期支援事業)

保護者の疾病その他の理由により家庭において養育を受けることが一時的に困難となった児童を、児童養護施設などで一定の期間預かります。

### ● 短期入所生活援助 (ショートステイ) 事業

保護者が疾病・疲労など身体上・精神上・環境上の理由により児童の養育が困難となった場合等に、児童養護施設などで養育・保護を行います。

【実施予定市町】 高松市・丸亀市・坂出市・善通寺市・観音寺市・さぬき市・

東かがわ市・三豊市・三木町・宇多津町・綾川町・琴平町

### ●夜間養護等（トワイライトステイ）事業

保護者が仕事その他の理由により、平日の夜間又は休日に不在となり児童の養育が困難となった場合等の緊急の場合に児童養護施設などで児童を預かります。

【実施予定市町】高松市・丸亀市・善通寺市・観音寺市・さぬき市・東かがわ市・三豊市・宇多津町・琴平町

詳しくは、**市町**（26P）にお問い合わせください。

## 9. 放課後児童クラブ（学童保育）

昼間、労働等により保護者のいない、小学校に就学している児童を対象に、学校の空き教室や児童館を活用して育成、指導などを行う児童クラブが設置されています。

県内で活動している放課後児童クラブ一覧は 29～33P をご覧ください。

詳しくは、**市町**（26P）にお問い合わせください。

## 10. 子育てしながら再就職を希望する方への支援

### (1) マザーズコーナー

香川労働局では、お子様を連れてお仕事の相談ができる「マザーズコーナー」を設置し、子育てをする女性等に対する再就職を支援しています。

#### ●しごとプラザ高松に設置。 ☎ 087-834-8609

（月～金、第2・4土曜日（祝日・年末年始を除く）9:30～18:00）

#### ●ハローワーク丸亀に設置。 ☎ 0877-21-8609

（月～金（祝日、年末年始を除く）8:30～17:15）

### (2) 香川求職者総合支援センター ☎ 087-802-2705

子育て中の女性等の就職サポート業務（就職活動に係る相談、保育所情報の提供、セミナーの開催等）を行っています。（火～土（祝日・年末年始を除く）10:00～18:00）  
〒760-0054 高松市常磐町 2-3-34

### (3) 母子家庭等の自立支援

母子家庭の母又は父子家庭の父が技術を身につけるための教育訓練講座の受講や養成機関での修業など、個々の母子家庭の母又は父子家庭の父の積極的な能力開発の取組みを支援し、自立の促進を図る制度があります。

詳しくは、**県・市福祉事務所**（25P）の**母子・父子自立支援員**にお問い合わせください。

母子家庭等就業・自立支援センターでは、就業に結びつく技能や資格を取得するための「就業支援講習会」や就職の準備に当たって必要となる基礎知識等を習得するための「就職支援セミナー」を実施しています。

詳しくは、**（一財）香川県母子寡婦福祉連合会**（☎ 087-874-1580）  
〒769-0102 高松市国分寺町国分 348-2）にお問い合わせください。

## 11. その他、仕事と子育ての両立支援情報

香川労働局ホームページ（<http://kagawa-roudoukyoku.jsite.mhlw.go.jp>）をご参照ください。



# 子どもの成長を見守りつつ



子どもの成長を見守りつつ  
社会人へのステップをひとりずつ

## 1. 高校生から大学生までの経済支援

### (1) 香川県高等学校等奨学金

高等学校、特別支援学校の高等部、高等専門学校、専修学校高等課程などに在学する生徒を対象に、奨学金を貸与（無利子）しています。

詳しくは、[県教育委員会事務局高校教育課](#) ☎087-832-3748  
にお問い合わせください。

県教育委員会ホームページ (<http://www.pref.kagawa.lg.jp/kenkyoui/koko/tuition02.html>) をご参照ください。

### (2) 香川育英会奨学金

(公財) 香川育英会では、高校生に奨学金を貸与（無利子）しています。

詳しくは、[\(公財\) 香川育英会](#) (県教育委員会事務局高校教育課内)  
☎087-832-3753 にお問い合わせください。

### (3) 高等学校定時制・通信制在学学生への修学資金貸付制度

高等学校の定時制課程または通信制課程に在学する勤労青少年を対象に、修学資金を貸与（無利子）しています。

詳しくは、[県教育委員会事務局高校教育課](#) ☎087-832-3754  
にお問い合わせください。

### (4) 独立行政法人日本学生支援機構

大学院・大学（学部）・短期大学・高等専門学校・専修学校（専門課程）で学ぶ学生・生徒を対象として、第一種奨学金（無利息）第二種奨学金（利息付）を貸与しています。

詳しくは、[在学する学校の奨学金担当窓口](#)にお問い合わせください。

## (5) 香川県大学生等奨学金

香川県では、意欲や能力が高いにもかかわらず、経済的な理由で大学等へ進学することが困難な方を支援するために奨学金（無利子）を貸与しています。

詳しくは、[県政策部政策課](#) ☎ [087-832-3122](tel:087-832-3122) にお問い合わせください。

詳しくは下記のホームページへ

(<http://www.pref.kagawa.lg.jp/content/etc/sec/sec12610.shtml>)

## (6) 日本学生支援機構第一種奨学金返還支援制度

香川県では、大学卒業後に県内に就職・定住し、かつ地域の中核的企業等を担う人材と成り得る方を支援するため、日本学生支援機構第一種奨学金の返還額の一部を支援しています。

詳しくは、[県政策部政策課](#) ☎ [087-832-3122](tel:087-832-3122) にお問い合わせください。

詳しくは下記のホームページへ

(<http://www.pref.kagawa.lg.jp/content/etc/sec/sec12610.shtml>)

## (7) 子育て支援資金（香川県勤労者福祉資金融資制度）

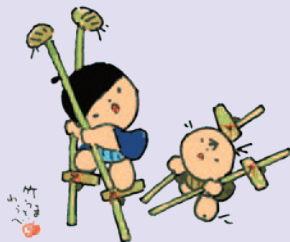
子育て家庭の教育費の負担軽減を図るため、入学のためや在学中に必要な資金を、低利で融資しています。

詳しくは、[四国労働金庫](#)（高松ローンセンター、定休日：水曜日・祝日）  
☎ [087-811-4141](tel:087-811-4141) にお問い合わせください。

## (8) 奨学のための給付金

学習意欲のある全ての高校生等が安心して教育を受けられるよう、授業料以外の教育費を負担軽減するために、非課税世帯などに対し奨学のための給付金を支給します。

詳しくは、  
国公立の高等学校等について  
[県教育委員会事務局高校教育課](#) ☎ [087-832-3754](tel:087-832-3754)  
私立の高等学校等について  
[県総務学事課](#) ☎ [087-832-3058](tel:087-832-3058) にお問い合わせください。



©池原 昭治

## 児童相談所

名 称	郵便番号	住 所	電 話	管轄区域
子ども女性相談センター	760-0004	高松市西宝町2丁目6-32	087-862-8861	高松市・さぬき市・ 東かがわ市・小豆郡・ 木田郡・香川郡
西部子ども相談センター	763-0082	丸亀市土器町東8丁目526	0877-24-3173	丸亀市・坂出市・ 善通寺市・観音寺市・ 三豊市・綾歌郡・ 仲多度郡

## 福祉事務所

名 称	郵便番号	住 所	電 話	管轄区域
高松市福祉事務所	760-8571	高松市番町1丁目8-15	087-839-2353	高松市
丸亀市福祉事務所	763-8501	丸亀市大手町2丁目3-1	0877-24-8808	丸亀市
坂出市福祉事務所	762-8601	坂出市室町2丁目3-5	0877-44-5027	坂出市
善通寺市福祉事務所	765-8503	善通寺市文京町2丁目1-1	0877-63-6365	善通寺市
観音寺市福祉事務所	768-8601	観音寺市坂本町1丁目1-1	0875-23-3962	観音寺市
さぬき市保健福祉事務所	769-2392	さぬき市長尾東888-5	0879-52-2517	さぬき市
東かがわ市保健福祉事務所	769-2792	東かがわ市湊1847-1	0879-26-1231	東かがわ市
三豊市福祉事務所	767-8585	三豊市高瀬町下勝間2373	0875-73-3016	三豊市
東讃保健福祉事務所	769-2401	さぬき市津田町津田930-2	0879-29-8253	木田郡・香川郡
中讃保健福祉事務所	763-0082	丸亀市土器町東8丁目526	0877-24-9960	綾歌郡・仲多度郡
小豆総合事務所保健福祉課	761-4121	小豆郡土庄町測崎甲2079-5	0879-62-1373	小豆郡

## 保 健 所

名 称	郵便番号	住 所	電 話	管轄区域
高松市保健所	760-0074	高松市桜町1丁目10-27	087-839-2860	高松市
高松市保健センター	760-0074	高松市桜町1丁目9-12	087-839-2363	高松市
東讃保健福祉事務所 (東讃保健所)	769-2401	さぬき市津田町津田930-2	0879-29-8264	さぬき市・東かがわ市・ 木田郡・香川郡
小豆総合事務所 (小豆保健所)	761-4121	小豆郡土庄町測崎甲2079-5	0879-62-1373	小豆郡
中讃保健福祉事務所 (中讃保健所)	763-0082	丸亀市土器町東8丁目526	0877-24-9963	丸亀市・坂出市・ 善通寺市・仲多度郡・ 綾歌郡
西讃保健福祉事務所 (西讃保健所)	768-0067	観音寺市坂本町7丁目3-18	0875-25-3082	観音寺市・三豊市

市町母子保健・保育関係・窓口

市町名	母子保健関係	電 話	保育・子育て支援関係	電 話
高 松 市	高松市保健センター	087-839-2363	子育て支援課 こども園運営課	087-839-2354 087-839-2358
丸 亀 市	健康課	0877-24-8806	子育て支援課 幼保運営課	0877-24-8808 0877-35-8892
坂 出 市	けんこう課	0877-44-5006	こども課保育係・児童福祉係	0877-44-5027
善 通 寺 市	子ども課	0877-63-6365	子ども課	0877-63-6365
観 音 寺 市	健康増進課	0875-23-3964	子育て支援課	0875-23-3962
さ ぬ き 市	国保・健康課	0879-52-2518	子育て支援課	0879-52-2517
東かがわ市	保健課	0879-26-1229	子育て支援課	0879-26-1231
三 豊 市	子育て支援課	0875-73-3016	子育て支援課	0875-73-3016
土 庄 町	健康増進課	0879-62-1234	教育総務課	0879-62-7012
小 豆 島 町	健康づくり福祉課	0879-82-7038	子育て共育課	0879-82-7010
三 木 町	まんでがん子ども課	087-891-3322	まんでがん子ども課	087-891-3322
直 島 町	住民福祉課	087-892-3400	教育委員会	087-892-2882
宇 多 津 町	健康増進課	0877-49-8008	保健福祉課	0877-49-8003
綾 川 町	健康福祉課	087-876-2525	子育て支援課	087-876-6510
琴 平 町	子育て支援課	0877-75-6719	福祉課	0877-75-6706
多 度 津 町	福祉保健課	0877-32-8500	福祉保健課	0877-33-4488
まんのう町	健康増進課	0877-73-0126	学校教育課	0877-73-0108

その他の機関〈女性に関する相談〉

名 称	郵便番号	住 所	電 話	管轄区域
子ども女性相談センター	760-0004	高松市西宝町2丁目6-32	087-835-3211	全県

〈障害に関する相談〉

名 称	郵便番号	住 所	電 話	管轄区域
障害福祉相談所	761-8057	高松市田村町1114	087-867-2696	全県
発達障害者支援センター (アルプスカがわ)	761-8057	高松市田村町1114	087-866-6001	全県

〈子育ての不安や悩みに関する相談〉

名 称	電 話 相 談	管轄区域
子育てホットライン	087-861-4951 (土曜日・祝日・年末年始は休み 面接相談も受付)	全県

〈急な病気などに関する相談〉

名 称	電 話 相 談	管轄区域
香川県広域災害・救急医療情報システム 医療Netさぬき	0120-979-199	全県
小児救急電話相談	#8000 087-823-1588	全県

## かがわ若者サポートステーション

名 称	郵便番号	住 所	電 話	管轄区域
かがわ若者サポートステーション	761-8063	高松市花ノ宮町三丁目 2-2山田ビル1階	087-813-6077	高松市・さぬき市・ 東かがわ市・土庄町・ 小豆島町・三木町・ 直島町
さぬき若者サポートステーション	763-0021	丸亀市富屋町2番地 MRNビル2階	0877-58-1080	丸亀市・坂出市・ 善通寺市・観音寺市・ 三豊市・宇多津町・ 綾川町・琴平町・ 多度津町・まんのう町

## ひきこもりに関する相談

名 称	郵便番号	住 所	電 話	管轄区域
香川県ひきこもり地域支援センター アンダンテ 「Andante」	760-0068	高松市松島町1-17-28 香川県精神保健福祉セ ンター内	087-804-5115	県内全域

## 少年非行に関する相談

名称	郵便番号	住所	電話
香川県警察少年サポートセンター	760-8570	高松市番町四丁目1-10 香川県警察本部 生活安全部少年課	087-837-4970
香 川 県 警 察 中 讃 少 年 サ ポ ー ト セ ン タ ー	764-0011	仲多度郡多度津町栄町一丁目1-74 丸亀警察署多度津交番併設	0877-33-3015
高松市少年育成センター	760-8571	高松市番町一丁目8-15	087-839-2635
丸亀市少年育成センター	763-0034	丸亀市大手町二丁目1-20	0877-22-6886
坂出市少年育成センター	762-0003	坂出市久米町一丁目18-20	0877-46-2777
善通寺市少年育成センター	765-0013	善通寺市文京町二丁目1-4	0877-63-0415
観音寺市少年育成センター	768-8601	観音寺市坂本町一丁目1-1	0875-25-4251
さぬき市少年育成センター	769-2492	さぬき市津田町津田138-15	0879-42-1012
東 かがわ市こども 総 合 支 援 セ ン タ ー	769-2792	東かがわ市湊 1847-1	0879-24-1005
三豊市少年育成センター	767-8585	三豊市高瀬町下勝間 2373-1	0875-73-3136
小豆地区少年育成センター (土庄町・小豆島町)	761-4121	小豆郡土庄町洲崎甲 2155-1	0879-62-6565
三木町少年育成センター	761-0692	木田郡三木町氷上 310	087-891-3316
綾川町少年育成センター	761-2103	綾歌郡綾川町陶 5593-1	087-814-5205
宇多津町少年育成センター	769-0208	綾歌郡宇多津町浜八番丁 113-1	0877-49-3460
琴平町少年育成センター	766-0004	仲多度郡琴平町榎井817-7	0877-75-0919
多度津町少年育成センター	764-0014	仲多度郡多度津町本通二丁目11-14	0877-33-3076
まんのう町少年育成センター	769-0312	仲多度郡まんのう町宮田 750-4	0877-75-4032

## 青少年活動施設

名 称	郵便番号	住 所	電 話
香川県青年センター	769-0102	高松市国分寺町国分1009	087-874-0713

地域子育て支援拠点（地域子育て支援センター）

市町名	施設名	支援センター名	住所	電話
高松市	カナン保育園	カナン保育園地域子育て支援センター	高松市仏生山町甲745-2	087-889-1059
	春日こども園	春日こども園地域子育て支援センター「ごもれび」	高松市春日町1287-1	087-841-1920
	太田西保育園	太田西保育園子育てセンター「エンゼルハウス」	高松市太田下町2025	087-866-9117
	高松保育園	ごうまぐみ	高松市御坊町2-2	087-821-5241
	西岡医院	にしおか医院地域子育て支援センター	高松市寺井町1385-10	087-885-8740
	こぶし今里保育園	おひさまひろば	高松市今里町一丁目7-2	087-834-1946
	西春日保育所	ピノキオ子育て支援センター	高松市西春日町1418-6	087-867-7044
	西光寺保育所	西光寺保育所地域子育て支援センター「あしよか」	高松市前田西町167-1	087-847-6237
	すみれ保育園	すみれおやこのひろば	高松市十川東町556-1	087-848-0806
	八栗保育所	むれ子育て支援センター	高松市牟礼町牟礼401	087-845-0033
	香川地域保健活動センター	子育て支援センター「さわやかキッズセンター」	高松市香川町浅野1256-1	090-6207-9048
	さんさん保育園	さくらんぼ	高松市香川町浅野834-1	087-888-6333
	いずみこども園（分園）	いずみこども園子育て支援センター「こどもどーむ」	高松市国分寺町新居281-1	087-875-0882
	みのり保育園	子育て支援センター どんぐりの森	高松市国分寺町福家甲1946-3	087-874-4309
	川添保育園	川添保育園地域子育て支援センター「みもざ」	高松市下田井町52	087-847-5078
	若葉保育園	若葉保育園地域子育て支援センター「いちごキッズ」	高松市亀田南町108-2	087-847-1323
	中野保育所	めだかのがっこう	高松市中野町27-9	087-887-6864
	花ノ宮こども園	支援センター「はなのみや」	高松市花ノ宮町一丁目10-22	087-831-6318
	平安保育園	おやこのへや	高松市上福岡町894-4	087-833-7747
		はらこども園	はらこども園子育て支援センター「にこにこキッズセンター」	高松市牟礼町原570-1
丸亀市	城辰保育所	城辰保育所地域子育て支援センター	丸亀市川西町南746-1	0877-28-0100
	飯山北第二保育所	飯山地域子育て支援センター	丸亀市飯山町東坂元1614-2	0877-98-2095
	富熊保育所	綾歌地域子育て支援センター	丸亀市綾歌町富熊1226	0877-86-2209
	恵城保育園	恵城保育園地域子育て支援センター「さくらんぼサークル」	丸亀市中府町2-9-21	0877-22-6530
	誠心こども園	誠心こども園子育て支援センター「ポッポのひろば」	丸亀市郡家町3241-5	0877-43-5860
	ひつじヶ丘保育園	ひつじヶ丘保育園地域子育て支援センター	丸亀市垂水町16-52	0877-28-1310
坂出市	金花保育園	きんか子育てふれあい教室	坂出市西庄町638-1	0877-46-8747
	みどり保育園	坂出子育てふれあいセンター	坂出市八幡町2-2-17	0877-44-3930
善通寺市	カナン子育てプラザ21	地域子育て支援センター「かるがも」	善通寺市生野本町2-16-1	0877-64-0288
	南部保育所	南部地域子育て支援センター「コアランド」	善通寺市大麻町1324-2	0877-62-3751
	吉原保育所	吉原地域子育て支援センター	善通寺市吉原町3173-1	0877-85-5717
観音寺市	観音寺ふたば保育園	ちびっこランド	観音寺市本大町1483-4	0875-25-5388
	柞田保育所	なかつい広場	観音寺市柞田町丙1540	0875-25-5115
	高室保育園	いちごっこ	観音寺市高屋町12-1	0875-24-3130
	愛和保育園	愛あいランド	観音寺市木之郷町99-1	0875-27-7440
	観音寺中部保育園	わくわくクラブ	観音寺市植田町1217	0875-25-8359
	くれよん保育園	ピコット	観音寺市大野原町大野原3896-1	0875-54-3350
さぬき市	よしいけこども園	子育て支援センター「あいあい」	さぬき市志度4212-1	087-894-2343
	認定こども園だいご	子育て支援センター「にこにこクラブ」	さぬき市賽川1町石田東甲639-2	0879-43-1451
	たちね保育園	子育て支援センター「ほほえみ広場」	さぬき市造田野間676-5	0879-52-3596
	ひまわり保育園	子育て支援センター「ひだまり」	さぬき市鴨部1629	087-895-0818
東かがわ市	東かがわこどもアカデミー	東かがわこどもアカデミー子育て支援センター	東かがわ市三本松1405	0879-25-0308
	白鳥保育園	白鳥保育園地域子育て支援センター	東かがわ市松原555	0879-25-1591
	引田愛育園	引田愛育園子育て支援センター	東かがわ市引田2414-1	0879-33-3245
	けいあいこども園	けいあいこども園地域子育て支援センター	東かがわ市白鳥647-1	0879-25-1795
	大内こども園	大内こども園子育て支援センター	東かがわ市中筋367-1	0879-25-3777
三豊市	高瀬地域子育て支援センター	高瀬地域子育て支援センター	三豊市高瀬町上高瀬2024番地2	0875-73-5100
	仁尾保育所	仁尾地域子育て支援センター	三豊市仁尾町仁尾丁636-1	0875-82-3292



地域子育て支援拠点（地域子育て支援センター）

市町名	施設名	支援センター名	住所	電話
土庄町	愛の園保育所	土庄町子育て支援センター	小豆郡土庄町洲崎甲1400-10	0879-62-5990
三木町	氷上保育所	育ちの部屋	木田郡三木町氷上123	087-813-7567
	砂入保育園	すくすくルーム	木田郡三木町大字池戸2954-3	087-898-2913
宇多津町	わかさ保育園	わかさ地域子育て支援センター	綾歌郡宇多津町936-1	0877-49-3011
綾川町	昭和認定こども園	綾川町子育て支援センター「にじ」	綾歌郡綾川町畑田2422-1	087-877-2226
	子育て支援施設きらり	子育て支援施設きらり	綾歌郡綾川町畑田671-8	087-877-2320
琴平町	あかね保育園	あかね保育園子育て支援センターひまわり	仲多度郡琴平町507-1	0877-75-3060
多度津町	白方保育所	多度津子育てふれあいセンター	仲多度郡多度津町西白方532-2	0877-32-2079
	豊原保育所	豊原保育所地域子育て支援センター	仲多度郡多度津町道福寺581	0877-32-8366
	多聞院保育所	なかよしひろば	仲多度郡多度津町仲ノ町2-5	0877-33-0711
まんのう町	仲南こども園	まんのう町仲南子育て支援センター	仲多度郡まんのう町帆山744-18	0877-77-2893

地域子育て支援拠点（つどいの広場）

市町名	施設名	実施場所	実施日	開設時間	住所	電話
高松市	子育て“ほっと”ステーションもこもこ	空き店舗	週5日(月～金) 月1回土曜(不定期)	月～金 10:00～12:00 13:00～16:00 土 10:00～15:00	高松市上之町2-9-23 マイシアター高松1階	087-868-2251
	わはは・ひろば高松	商店街の空き店舗	週5日(月～金) 月1回土曜(不定期)	10:00～15:00	高松市大工町1-4	087-822-5582
	わはは・ひろば香西	民家	週5日(月～金) 月1回土曜(不定期)	10:00～15:00	高松市香西西町357-3	087-802-1881
	ひまわりはうすとこ	マンションの一室	週5日(月～金) (第3火曜日は休み) 第3土曜	月～金 9:30～15:30 第3土 10:30～15:30	高松市出作町382-1 酒井ハイツ108、110	087-816-7700
	おやこひろばひなたぼっこ	民間福祉施設内	週5日(月・火・木・金・土)	10:00～15:00	高松市春日町1176番地	087-843-8255
	出張ひろば「ぼかぼか」	大町コミュニティセンター内	週1日(水)	9:30～14:30	高松市牟礼町大町1463-2	087-843-8255
	子育てホッとステーションゆうゆう広場	民家	週5日(月～金)	9:30～12:00 13:00～15:30	高松市屋島西町2479-12	087-841-8270
	子育てひろば「あるごーる」	空き店舗	週6日(月～土)	9:30～14:30	高松市庵治町丸山156番地36	087-871-3503
	ハイジの森	自宅開放	週5日(月～金)	10:00～15:30	高松市多肥上町1622-12	090-3786-7439
	ハイジどろっふ	ショッピングセンター内	週1日(火)	9:30～14:30	高松市十川東町55-1	同上
	あそびvivaふんぶん	民家	週5日(火～土)	10:00～15:00	高松市国分寺町新居1187-1	090-6880-1988
丸亀市	子育て親睦ちほっとスペース コムコムひろば	民家	週5日(月～金)	9:30～15:30	丸亀市土器町東2丁目248番地	0877-25-0691
	おでかけコムコム城坤	民間福祉施設内	週1日(月)	9:30～15:00	丸亀市今津町408番地1	同上
	子育て親睦ちほっとスペース コムコムひろば あやた	あやたふれあいプラザ内	週5日(月～金)	9:30～15:30	丸亀市綾歌町栗原東2253番地3	0877-35-7114
	法の郷子育てひろばたんぼぼ	丸亀市東小川児童センター内	週6日(月～土)	9:00～15:00	丸亀市飯山町東小川11260	0877-98-1238
	子育てひろばあかちゃんうさぎ	民間福祉施設	週5日(月～金)	9:30～15:00	丸亀市川西町北998-1	0877-64-9883
出張ひろば おひさまたんぼぼ	丸亀市上法華寺児童館内	週1日(水)	9:00～15:00	丸亀市飯山町上法華寺2347-1	090-5148-4173	
坂出市	わはは・ひろば坂出	商店街の空き店舗	週5日(月～金) 月1回土曜日(不定期)	10:00～15:00 10:00～15:00	坂出市京町2-1-5	0877-45-6586
	まるっ子ひろば	さかいで子育て支援センター	週5日(月～金)	10:00～15:00	坂出市林田町1960番地6	0877-35-8119
善通寺市	子育て広場くすくす	子ども・家庭支援センター内	週5日(月～金)	10:00～16:00	善通寺市文京町2丁目2-2	0877-64-0580
	子夢の家	民家	週5日(火～土)	火～金 10:00～16:00 土 10:00～15:00	善通寺市金蔵寺町1044-2	0877-63-0584
観音寺市	観音寺子育て支援センターほっとはうす敦	旧萩原小学校	週6日(火～日)	10:00～17:00	観音寺市大野原町萩原2354番地	0875-23-6101
三豊市	すくすくランド(たぐま広場)	市説開庁舎南館2階	週5日(月～金)	9:30～12:00 13:00～15:30	三豊市説開町説開1338-13	0875-83-7739
	すくすくランド(みの広場)	三野町保健センター	週1日(月)	9:30～12:00 13:00～15:30	三豊市三野町吉津2030-1	0875-83-7739
	びよびよカンパニー(やまもと広場)	山本町保健センター	週4日 (月・火・木・金)	9:30～12:00 13:00～15:30	三豊市山本町財田西375	0875-83-7739
	サニーハウス	豊中地域子育て支援センター	週5日(月～金)	9:30～15:00	三豊市豊中町笠岡笠岡2536-1	0875-24-8690
小豆島町	すくすくひろば	小豆島こどもセンター(池田保育所)	週5日(月～金)	9:00～14:00	小豆島町蒲生甲1805-1	0879-75-1433
	わくわくランド	せいけんじこども園	週6日(月～土) 月2回日曜日(不定期)	月～土 9:00～14:30 日 10:00～12:00	小豆島町草壁本町395	0879-82-4228

市町名	施設名	実施場所	実施日	開設時間	住所	電話
宇多津町	はぐはぐランドうたづ	サポートセンター	週3日(月・火・木)	10:00～15:00	綾歌郡宇多津町浜五番丁49-7	0877-41-0516
まんのう町	つどいのひろばひまわり	かりん健康センター「子育て支援室」	週5日(月～金)	10:00～15:00	仲多度郡まんのう町長尾501-1	0877-73-0126

### 地域子育て支援拠点（連携型）

市町名	施設名	実施場所	実施日	開設時間	住所	電話
宇多津町	げ・ん・き	キッズプラザうたづ	週3日(水・金・日)	9:00～12:00	綾歌郡宇多津町浜八番丁113-1	0877-49-4005

### 児童館

県市町名	No	児童館名	郵便番号	住所	電話
香川県	1	さぬきこどもの国	761-1402	高松市香南町由佐3209	087-879-0500
高松市	2	高松市田村文化センター	761-8057	高松市田村町662-1	087-867-6904
	3	高松市中川文化センター	761-0322	高松市前田東町860-3	087-847-5896
	4	高松市上天神文化センター	761-8056	高松市上天神町152-1	087-866-2494
	5	高松市中原文化センター	761-0444	高松市池田町391-7	087-848-1090
	6	高松市川東児童館	761-1706	高松市香川町川東上1747-6	087-879-6638
	7	高松市浅野児童館	761-1703	高松市香川町浅野826-8	087-888-2746
	8	高松市吉光児童館	761-1403	高松市香南町吉光349-13	087-879-6041
	9	高松市ししまる館	761-1404	高松市香南町横井857-1	087-879-0321
	10	高松市国分児童館	769-0102	高松市国分寺町国分2150-7	087-874-3830
	11	高松市新居児童館	769-0102	高松市国分寺町国分78-1	087-874-3533
	12	高松市福家児童館	769-0103	高松市国分寺町福家甲1951-1	087-874-4954
	13	高松市新名・柏原児童館	769-0105	高松市国分寺町柏原613-1	087-874-2985
	14	高松市新居東児童館	769-0101	高松市国分寺町新居3371-1	087-874-6705
	丸亀市	15	丸亀市児童館	763-0034	丸亀市大手町2丁目1-20
16		丸亀市金山児童館	763-0092	丸亀市川西町南679-6	0877-28-5833
17		丸亀市二軒茶屋児童館	763-0082	丸亀市土器町東8丁目501	0877-24-0344
18		丸亀市山根児童館	763-0221	丸亀市本島町笠島84-3	0877-27-3146
19		丸亀市上法軍寺児童館	762-0084	丸亀市飯山町上法軍寺2347-1	0877-98-7175
20		丸亀市東小川児童センター	762-0085	丸亀市飯山町東小川11260	0877-56-8778
坂出市	21	坂出市児童館	762-0043	坂出市寿町1丁目3-38	0877-46-5078
	22	西庄児童館	762-0021	坂出市西庄町1155-6	0877-46-6040
	23	まきば児童センター	762-0041	坂出市八幡町2丁目2-17	0877-46-4363
善通寺市	24	善通寺市東原児童館	765-0040	善通寺市与北町2870-23	0877-62-3224
観音寺市	25	ふたばキッズプラザ	768-0022	観音寺市本大町1457-1	0875-25-5388
	26	遊ゆう児童センター	768-0051	観音寺市木之郷町188	0875-57-1501
	27	観音寺市大野原こどもセンター	769-1611	観音寺市大野原町大野原1370-2	0875-23-3962

児 童 館

県市町名	No	児童館名	郵便番号	住 所	電 話
さぬき市	28	長尾児童館	769-2301	さぬき市長尾東914-1	0879-52-3223
	29	造田児童館	769-2313	さぬき市造田野間田693-8	0879-52-1565
	30	寒川町児童ふれあいセンター	769-2322	さぬき市寒川町石田西384-3	0879-43-4805
	31	津田町東部児童館	769-2402	さぬき市津田町鶴羽1298-1	0879-42-2500
	32	大川町児童館	761-0905	さぬき市大川町南川161	0879-43-3282
東かがわ市	33	大内児童館	769-2603	東かがわ市横内732	0879-25-4349
	34	白鳥児童館（休館中）	769-2705	東かがわ市白鳥956	0879-25-6467
	35	引田児童館	769-2901	東かがわ市引田991-12	0879-33-2567
三 豊 市	36	三豊市仁尾町児童館	769-1406	三豊市仁尾町仁尾辛34-3	090-1329-0592
	37	三豊市高瀬町前田児童館	767-0003	三豊市高瀬町比地中1852	0875-72-5594
	38	三豊市豊中町児童館	769-1506	三豊市豊中町本山甲236	0875-62-1020
	39	三豊市豊中町上高野児童館	769-1504	三豊市豊中町上高野2573-1	0875-62-5463
土 庄 町	40	土庄町立大部児童館	761-4145	小豆郡土庄町大部甲1918-1	0879-67-3837
	41	土庄町立測崎児童館	761-4121	小豆郡土庄町測崎甲2189-1	0879-62-6533
	42	土庄町立北浦児童館	761-4144	小豆郡土庄町小海甲248-55	0879-65-2819
	43	土庄町立豊島児童館	761-4661	小豆郡土庄町豊島家浦985-2	0879-68-3817
小豆島町	44	小豆島町池田児童館	761-4301	小豆郡小豆島町池田1123-3	0879-75-2082
	45	小豆島町吉田児童館（休館中）	761-4401	小豆郡小豆島町吉田甲182	0879-82-7011
三 木 町	46	井上児童館	761-0705	木田郡三木町大字井上639	087-891-3303
	47	白山児童館	761-0704	木田郡三木町大字下高岡2150-1	087-898-4708
宇多津町	48	キッズプラザうたづ	769-0208	綾歌郡宇多津町浜八番丁113-1	0877-49-4005
綾 川 町	49	綾川町立南原児童館	761-2305	綾歌郡綾川町滝宮645-10	087-876-1934
琴 平 町	50	琴平町立児童館	766-0001	仲多度郡琴平町974-3	0877-75-3705
	51	琴平町立苗田児童館	766-0005	仲多度郡琴平町苗田995-4	0877-73-3891
多 度 津 町	52	多度津町多度津地区児童館	764-0011	仲多度郡多度津町栄町3丁目1-53	0877-32-3910
	53	多度津町四箇地区児童館	764-0032	仲多度郡多度津町三井431-1	0877-33-0172
	54	多度津町白方地区児童館	764-0035	仲多度郡多度津町奥白方1409-1	0877-33-2589
	55	多度津町豊原地区児童館	764-0026	仲多度郡多度津町南鴨660-7	0877-32-3970
まんのう町	56	祓川児童館	766-0022	仲多度郡まんのう町吉野下173-60	0877-75-0794
	57	勝川児童館（休館中）	766-0203	仲多度郡まんのう町川東1494-1	0877-84-2111
	58	中通児童館（休館中）	766-0202	仲多度郡まんのう町中通871-1	0877-85-2432

## 放課後児童クラブ

市町名	放課後児童クラブ名	開設場所	住 所	電 話	開催時間
高 松 市	新番丁放課後児童クラブ 第1クラブ	新番丁小学校	高松市錦町2-14-1	080-6384-7711	13:00~19:00
	新番丁放課後児童クラブ 第2クラブ	新番丁小学校	高松市錦町2-14-1	080-6384-7711	13:00~19:00
	新番丁放課後児童クラブ 第3クラブ	新番丁小学校	高松市錦町2-14-1	080-9307-4432	13:00~19:00
	亀阜放課後児童クラブ 第1クラブ	亀阜小学校	高松市亀岡町10-1	080-6384-7712	13:00~19:00
	亀阜放課後児童クラブ 第2クラブ	亀阜小学校	高松市亀岡町10-1	080-6384-7712	13:00~19:00
	亀阜放課後児童クラブ 第3クラブ	亀阜小学校	高松市亀岡町10-1	070-2292-7417	13:00~19:00
	栗林放課後児童クラブ 第1クラブ	栗林小学校	高松市栗林町2-10-7	080-6384-7713	13:00~19:00
	栗林放課後児童クラブ 第2クラブ	栗林小学校	高松市栗林町2-10-7	080-6384-7713	13:00~19:00
	栗林放課後児童クラブ 第3クラブ	栗林小学校	高松市栗林町2-10-7	080-6384-7713	13:00~19:00
	花園放課後児童クラブ 第1クラブ	花園小学校	高松市花園町2-7-7	080-6384-7714	13:00~19:00
	花園放課後児童クラブ 第2クラブ	花園小学校	高松市花園町2-7-7	080-6384-7714	13:00~19:00
	高松第一放課後児童クラブ 第1クラブ	高松第一小学校	高松市松島町2-14-5	080-6384-7715	13:00~19:00
	高松第一放課後児童クラブ 第2クラブ	高松第一小学校	高松市松島町2-14-5	080-6384-7715	13:00~19:00
	高松第一放課後児童クラブ 第3クラブ	高松第一小学校	高松市松島町2-14-5	070-2292-8609	13:00~19:00
	鶴尾放課後児童クラブ	鶴尾小学校	高松市松並町636-1	080-6384-7716	13:00~19:00
	太田放課後児童クラブ 第1クラブ	専用施設	高松市伏石町866-1	080-6384-7717	13:00~19:00
	太田放課後児童クラブ 第2クラブ	専用施設	高松市伏石町866-1	080-6384-7717	13:00~19:00
	太田放課後児童クラブ 第3クラブ	太田小学校	高松市伏石町845-1	080-6237-8609	13:00~19:00
	中央放課後児童クラブ 第1クラブ	中央小学校	高松市松縄町1138	080-6384-7718	13:00~19:00
	中央放課後児童クラブ 第2クラブ	中央小学校	高松市松縄町1138	080-6384-7718	13:00~19:00
	中央放課後児童クラブ 第3クラブ	中央小学校	高松市松縄町1138	070-2292-7419	13:00~19:00
	木太放課後児童クラブ 第1クラブ	木太小学校	高松市木太町3480-1	080-6384-7719	13:00~19:00
	木太放課後児童クラブ 第2クラブ	木太小学校	高松市木太町3480-1	080-6384-7719	13:00~19:00
	木太南放課後児童クラブ 第1クラブ	木太南小学校	高松市木太町1530-1	080-6384-7720	13:00~19:00
	木太南放課後児童クラブ 第2クラブ	木太南小学校	高松市木太町1530-1	080-6384-7720	13:00~19:00
	木太南放課後児童クラブ 第3クラブ	木太南小学校	高松市木太町1530-1	070-2325-2102	13:00~19:00
	木太北部放課後児童クラブ 第1クラブ	木太北部小学校	高松市木太町2613	080-6384-7721	13:00~19:00
	木太北部放課後児童クラブ 第2クラブ	木太北部小学校	高松市木太町2613	080-6384-7721	13:00~19:00
	古高松放課後児童クラブ 第1クラブ	古高松小学校	高松市高松町398	080-6384-7722	13:00~19:00
	古高松放課後児童クラブ 第2クラブ	古高松小学校	高松市高松町398	080-6384-7722	13:00~19:00
	古高松南放課後児童クラブ 第1クラブ	古高松南小学校	高松市新田町甲2605	080-6384-7723	13:00~19:00
	古高松南放課後児童クラブ 第2クラブ	古高松南小学校	高松市新田町甲2605	080-6384-7723	13:00~19:00
	屋島放課後児童クラブ 第1クラブ	屋島小学校	高松市屋島西町1205-1	080-6384-7724	13:00~19:00
	屋島放課後児童クラブ 第2クラブ	屋島小学校	高松市屋島西町1205-1	080-6384-7724	13:00~19:00
	屋島西放課後児童クラブ 第1クラブ	屋島西小学校	高松市屋島西町2469	080-6384-7725	13:00~19:00
	屋島西放課後児童クラブ 第2クラブ	屋島西小学校	高松市屋島西町2469	080-6384-7725	13:00~19:00
	川添放課後児童クラブ 第1クラブ	川添小学校	高松市東山崎町207-1	080-6384-7726	13:00~19:00
	川添放課後児童クラブ 第2クラブ	川添小学校	高松市東山崎町207-1	080-6384-7726	13:00~19:00
	一宮放課後児童クラブ 第1クラブ	一宮小学校	高松市一宮町672-1	080-6384-7727	13:00~19:00
	一宮放課後児童クラブ 第2クラブ	一宮小学校	高松市一宮町672-1	080-6384-7727	13:00~19:00
	一宮放課後児童クラブ 第3クラブ	一宮小学校	高松市一宮町672-1	080-6384-7727	13:00~19:00
	円座放課後児童クラブ 第1クラブ	円座小学校	高松市円座町1630-2	080-6384-7728	13:00~19:00
	円座放課後児童クラブ 第2クラブ	円座小学校	高松市円座町1630-2	080-6384-7728	13:00~19:00
	円座放課後児童クラブ 第3クラブ	円座小学校	高松市円座町1630-2	080-9307-4431	13:00~19:00
	円座放課後児童クラブ 第4クラブ	円座小学校	高松市円座町1630-2	080-9307-4431	13:00~19:00
	太田南放課後児童クラブ 第1クラブ	太田南小学校	高松市太田下町1823-1	080-6384-7729	13:00~19:00
	太田南放課後児童クラブ 第2クラブ	太田南小学校	高松市太田下町1823-1	080-6384-7729	13:00~19:00
	弦打放課後児童クラブ 第1クラブ	弦打小学校	高松市鶴市町374-1	080-6384-7730	13:00~19:00
	弦打放課後児童クラブ 第2クラブ	弦打小学校	高松市鶴市町374-1	080-6384-7730	13:00~19:00
	弦打放課後児童クラブ 第3クラブ	弦打小学校	高松市鶴市町374-1	080-6384-7730	13:00~19:00
	多肥放課後児童クラブ 第1クラブ	多肥小学校	高松市多肥上町902-2	080-6384-7731	13:00~19:00
	多肥放課後児童クラブ 第2クラブ	多肥小学校	高松市多肥上町902-2	080-6384-7731	13:00~19:00
	多肥放課後児童クラブ 第3クラブ	多肥小学校	高松市多肥上町902-2	080-9307-4433	13:00~19:00

## 放課後児童クラブ

市町名	放課後児童クラブ名	開設場所	住 所	電 話	開催時間
高 松 市	香西放課後児童クラブ 第1クラブ	香西小学校	高松市香西南町703-1	080-6384-7732	13:00~19:00
	香西放課後児童クラブ 第2クラブ	香西小学校	高松市香西南町703-1	080-6384-7732	13:00~19:00
	香西放課後児童クラブ 第3クラブ	香西小学校	高松市香西南町703-1	070-2325-2103	13:00~19:00
	檀紙放課後児童クラブ 第1クラブ	檀紙小学校	高松市御蔵町816	080-6384-7733	13:00~19:00
	檀紙放課後児童クラブ 第2クラブ	檀紙小学校	高松市御蔵町816	080-6384-7733	13:00~19:00
	十河放課後児童クラブ 第1クラブ	十河小学校	高松市十川西町366-5	080-6384-7734	13:00~19:00
	十河放課後児童クラブ 第2クラブ	十河小学校	高松市十川西町366-5	080-6384-7734	13:00~19:00
	林放課後児童クラブ 第1クラブ	林小学校	高松市林町1108-1	080-6384-7735	13:00~19:00
	林放課後児童クラブ 第2クラブ	林小学校	高松市林町1108-1	080-6384-7735	13:00~19:00
	林放課後児童クラブ 第3クラブ	林小学校	高松市林町1108-1	080-9307-4434	13:00~19:00
	林放課後児童クラブ 第4クラブ	林小学校	高松市林町1108-1	080-9307-4434	13:00~19:00
	鬼無放課後児童クラブ	鬼無小学校	高松市鬼無町佐藤607-1	080-6384-7736	13:00~19:00
	三浜放課後児童クラブ 第1クラブ	三浜小学校	高松市三谷町2173-1	080-6384-7737	13:00~19:00
	三浜放課後児童クラブ 第2クラブ	三浜小学校	高松市三谷町2173-1	070-2325-2104	13:00~19:00
	屋島東放課後児童クラブ	屋島東小学校	高松市屋島東町942-1	080-6384-7738	13:00~19:00
	庵治放課後児童クラブ	庵治小学校	高松市庵治町790-1	080-6384-7739	13:00~19:00
	川岡放課後児童クラブ 第1クラブ	川岡小学校	高松市川部町1552	080-6384-7740	13:00~19:00
	川岡放課後児童クラブ 第2クラブ	川岡小学校	高松市川部町1552	080-6384-7740	13:00~19:00
	下笠居放課後児童クラブ 第1クラブ	下笠居小学校	高松市生島町345	080-6384-7741	13:00~19:00
	下笠居放課後児童クラブ 第2クラブ	下笠居小学校	高松市生島町345	080-6384-7741	13:00~19:00
	植田放課後児童クラブ	植田小学校	高松市西植田町2337	080-6384-7742	13:00~19:00
	仏生山放課後児童クラブ	仏生山小学校	高松市仏生山町甲2461	080-6384-7743	13:00~19:00
	浅野放課後児童クラブ 第1クラブ	浅野小学校	高松市香川町浅野3088	080-6384-7744	13:00~19:00
	浅野放課後児童クラブ 第2クラブ	浅野小学校	高松市香川町浅野3088	080-6384-7744	13:00~19:00
	大野放課後児童クラブ	大野小学校	高松市香川町大野1045-1	070-2282-8264	13:00~19:00
	国分寺北部放課後児童クラブ第1クラブ	国分寺北部小学校	高松市国分寺町新居1890-1	070-2282-8265	13:00~19:00
	国分寺北部放課後児童クラブ第2クラブ	国分寺北部小学校	高松市国分寺町新居1890-1	070-2282-8265	13:00~19:00
	国分寺南部放課後児童クラブ第1クラブ	専用施設	高松市国分寺町福家2998-3	070-2282-8266	13:00~19:00
	国分寺南部放課後児童クラブ第2クラブ	専用施設	高松市国分寺町福家2998-3	070-2282-8266	13:00~19:00
	国分寺南部放課後児童クラブ第3クラブ	専用施設	高松市国分寺町福家2998-3	070-2282-8266	13:00~19:00
	川島放課後児童クラブ 第1クラブ	川島小学校	高松市川島東町864-1	090-9259-6459	13:00~19:00
	川島放課後児童クラブ 第2クラブ	川島小学校	高松市川島東町864-1	090-9259-6459	13:00~19:00
	牟礼放課後児童クラブ	牟礼小学校	高松市牟礼町大町1560	080-5781-8867	13:00~19:00
	牟礼北放課後児童クラブ 第1クラブ	牟礼北小学校	高松市牟礼町牟礼2900-1	070-2282-8267	13:00~19:00
	牟礼北放課後児童クラブ 第2クラブ	牟礼北小学校	高松市牟礼町牟礼2900-1	070-2292-7420	13:00~19:00
	牟礼南放課後児童クラブ	牟礼南小学校	高松市牟礼町大町1115-1	080-5781-8868	13:00~19:00
	前田放課後児童クラブ	前田小学校	高松市前田東町819-3	080-9308-8043	13:00~19:00
	東植田放課後児童クラブ	東植田小学校	高松市東植田町2008	070-2283-2380	13:00~19:00
	塩江放課後児童クラブ	塩江小学校	高松市塩江安原上231	070-2283-2831	13:00~19:00
	香南放課後児童クラブ 第1クラブ	ししまる館	高松市香南町横井857-1	070-2291-8436	13:00~19:00
	香南放課後児童クラブ 第2クラブ	ししまる館	高松市香南町横井857-1	070-2291-8436	13:00~19:00
	川東放課後児童クラブ 第1クラブ	川東児童館	高松市香川町川東上1747-6	087-879-6638	13:00~19:00
	川東放課後児童クラブ 第2クラブ	川東児童館	高松市香川町川東上1747-6	087-879-6638	13:00~19:00
	アフタースクール香川	民有地専用施設	高松市東八ヶ町881-1	087-864-6812	13:00~19:30
	学童保育なかよしクラブ	民有地専用施設	高松市多肥上町1-3	087-888-3832	13:00~20:00
	学童保育ばんだ組	西光寺保育所	高松市前田西町167-1	087-847-6237	13:00~19:00
	カナン児童クラブ	カナンこども支援センター	高松市仏生山町甲745-1	087-864-8321	13:00~19:00
	カナンそごう児童クラブ	カナン十河保育園	高松市十川西町546-1	087-848-4501	13:00~19:00
	春日学童クラブ	春日保育園	高松市春日町1287-1	087-843-3689	13:00~19:00
	花ノ宮学童クラブ	花ノ宮保育園	高松市花ノ宮町1-10-22	087-831-6138	13:00~19:00
	学童クラブゆうか	民有地専用施設	高松市花ノ宮町3-4-28	087-815-2868	13:00~21:00
	あすなろげんきっこクラブ	あすなろ保育園	高松市屋島西町2453-6	087-843-3143	13:00~19:00
	いすみ学童クラブ	いすみこども園	高松市国分寺町国分2408	087-874-0882	13:00~20:00

## 放課後児童クラブ

市町名	放課後児童クラブ名	開設場所	住 所	電 話	開催時間
高 松 市	のびっこ教室	こぶし中央保育園	高松市松縄町1142-7	087-866-7169	13:00~19:00
	学童保育Ciao(ちゃお)	民有地専用施設	高松市多肥上町2042-17	087-816-1313	13:00~20:00
	でんぐりこ	香川中部養護学校	高松市田村町784	087-839-2333(障がい福祉課)	13:30~18:00
	スペースキッズ	高松養護学校	高松市田村町1098	087-839-2333(障がい福祉課)	13:30~18:00
	学童クラブすり〜ふれんず第1教室	民有地専用施設	高松市太田下町藤ノ木1676-3	087-864-3103	13:00~20:00
	学童クラブすり〜ふれんず第2教室	民有地専用施設	高松市太田下町藤ノ木1676-3	087-864-3103	13:00~20:00
	アーキペラゴ放課後児童クラブ	民有地専用施設	香川県高松市塩上町11-27	087-813-1001	13:00~21:00
丸 亀 市	城乾第1青い鳥教室	城乾小学校	丸亀市中府町5-15-1	0877-24-7155	14:00~19:00
	城乾第2青い鳥教室	城乾小学校	丸亀市中府町5-15-1	0877-24-1070	14:00~19:00
	城坤第1青い鳥教室	城坤小学校	丸亀市今津町348	0877-24-4151	14:00~19:00
	城坤第2青い鳥教室	城坤小学校	丸亀市今津町360-4	0877-24-7327	14:00~19:00
	城坤第3青い鳥教室	城坤小学校	丸亀市今津町348	0877-24-0460	14:00~19:00
	城北青い鳥教室	城北小学校	丸亀市瓦町95	0877-24-7388	14:00~19:00
	城西第1青い鳥教室	城西小学校	丸亀市六番丁12	0877-24-7708	14:00~19:00
	城西第2青い鳥教室	城西小学校	丸亀市六番丁12	0877-22-9271	14:00~19:00
	城南第1青い鳥教室	城南小学校	丸亀市田村町973	0877-24-8753	14:00~19:00
	城南第2青い鳥教室	城南小学校	丸亀市田村町973	0877-24-8761	14:00~19:00
	城南第3青い鳥教室	城南小学校	丸亀市田村町973	0877-24-8762	14:00~19:00
	城東第1青い鳥教室	城東小学校	丸亀市土器町西5-58	0877-24-8798	14:00~19:00
	城東第2青い鳥教室	城東小学校	丸亀市土器町西5-113	0877-24-4714	14:00~19:00
	城東第3青い鳥教室	城東小学校	丸亀市土器町西5-113	0877-24-0410	14:00~19:00
	城辰第1青い鳥教室	城辰小学校	丸亀市川西町北151	0877-28-1817	14:00~19:00
	城辰第2青い鳥教室	城辰小学校	丸亀市川西町北151	0877-28-1655	14:00~19:00
	郡家第1青い鳥教室	郡家小学校	丸亀市郡家町790-1	0877-28-1820	14:00~19:00
	郡家第2青い鳥教室	郡家小学校	丸亀市郡家町790-1	0877-28-9071	14:00~19:00
	飯野第1青い鳥教室	飯野小学校	丸亀市飯野町西分113番地	0877-24-5513	14:00~19:00
	飯野第2青い鳥教室	飯野小学校	丸亀市飯野町西分甲45-1	0877-24-5513	14:00~19:00
	垂水第1青い鳥教室	垂水小学校	丸亀市垂水町1408番地	0877-28-6561	14:00~19:00
	垂水第2青い鳥教室	垂水小学校	丸亀市垂水町1408番地	0877-28-1823	14:00~19:00
	垂水第3青い鳥教室	垂水小学校	丸亀市垂水町1408番地	0877-28-1823	14:00~19:00
	岡田第1青い鳥教室	岡田小学校	丸亀市綾歌町岡田下217	0877-86-5505	14:00~19:00
	岡田第2青い鳥教室	岡田小学校	丸亀市綾歌町岡田下217	0877-86-1311	14:00~19:00
	栗熊青い鳥教室	栗熊小学校	丸亀市綾歌町栗熊東323	0877-86-1881	14:00~19:00
	富熊青い鳥教室	富熊小学校	丸亀市綾歌町富熊1227	0877-86-2221	14:00~19:00
	飯山南第1青い鳥教室	飯山南小学校	丸亀市飯山町上法軍寺1165-1	0877-98-1022	14:00~19:00
	飯山南第2青い鳥教室	飯山南小学校	丸亀市飯山町上法軍寺1206	0877-98-2701	14:00~19:00
	飯山北第1青い鳥教室	飯山北小学校	丸亀市飯山町川原1874	0877-98-0411	14:00~19:00
	飯山北第2青い鳥教室	飯山北小学校	丸亀市飯山町川原1874	0877-98-0421	14:00~19:00
	坂 出 市	坂出小学校仲よし教室A	坂出小学校	坂出市白金町1-3-7	0877-44-5026(教育総務課)
坂出小学校仲よし教室B		坂出小学校	坂出市白金町1-3-7	0877-44-5026(教育総務課)	13:30~18:00
坂出小学校仲よし教室C		専用施設	坂出市白金町1-2-25	0877-44-5026(教育総務課)	13:30~18:00
坂出小学校仲よし教室D		専用施設	坂出市白金町1-2-25	0877-44-5026(教育総務課)	13:30~18:00
川津小学校仲よし教室A		川津小学校	坂出市川津町3093-1	0877-44-5026(教育総務課)	13:30~18:00
川津小学校仲よし教室B		川津小学校	坂出市川津町3093-1	0877-44-5026(教育総務課)	13:30~18:00
東部小学校仲よし教室A		東部小学校	坂出市室町1-1-21	0877-44-5026(教育総務課)	13:30~18:00
東部小学校仲よし教室B		東部小学校	坂出市室町1-1-21	0877-44-5026(教育総務課)	13:30~18:00
金山小学校仲よし教室		金山小学校	坂出市谷町3-1-23	0877-44-5026(教育総務課)	13:30~18:00
林田小学校仲よし教室A		林田小学校	坂出市林田町2215-1	0877-44-5026(教育総務課)	13:30~18:00
林田小学校仲よし教室B		林田小学校	坂出市林田町2215-1	0877-44-5026(教育総務課)	13:30~18:00
林田小学校仲よし教室C		林田小学校	坂出市林田町2215-1	0877-44-5026(教育総務課)	13:30~18:00
加茂小学校仲よし教室A		加茂小学校	坂出市加茂町1098-3	0877-44-5026(教育総務課)	13:30~18:00
加茂小学校仲よし教室B		加茂小学校	坂出市加茂町1098-3	0877-44-5026(教育総務課)	13:30~18:00
府中小学校仲よし教室		府中小学校	坂出市府中町1193-3	0877-44-5026(教育総務課)	13:30~18:00



## 放課後児童クラブ

市町名	放課後児童クラブ名	開設場所	住 所	電 話	開催時間	
坂 出 市	松山小学校よし教室	松山小学校	坂出市高屋町1050-1	0877-44-5026(教育総務課)	13:30~18:00	
	西庄小学校よし教室	西庄小学校	坂出市西庄町524-5	0877-44-5026(教育総務課)	13:30~18:00	
	みのり教室	坂出市児童館	坂出市寿町1-3-38	0877-46-5078	14:00~17:00	
	学童ふれんどルーム	坂出保育園	坂出市京町2-5-13	0877-45-5528	13:00~18:00	
	ゆうゆうクラブ	みどり保育園	坂出市八幡町2-2-17	0877-46-4363	13:00~19:00	
	放課後児童クラブ CANVAS	坂出一高幼稚園	坂出市駒止町2丁目2-54	0877-83-1076	14:00~18:30	
	中央児童クラブ	中央幼稚園	善通寺市文京町4-5-3	0877-62-0708	14:30~18:30	
善通寺市	東部児童クラブ	東部幼稚園	善通寺市稲木町380-3	0877-62-4240	14:30~18:30	
	西部児童クラブ	西部幼稚園	善通寺市善通寺町1146	0877-63-0155	14:30~18:30	
	南部児童クラブ	南部幼稚園	善通寺市生野町2880-1	0877-63-0156	14:30~18:30	
	竜川児童クラブ	竜川幼稚園	善通寺市原町290	0877-62-0948	14:30~18:30	
	与北児童クラブ	与北幼稚園	善通寺市与北町1240-1	0877-63-0157	14:30~18:30	
	筆岡児童クラブ	筆岡幼稚園	善通寺市中村町1581-1	0877-63-0158	14:30~18:30	
	吉原児童クラブ	吉原幼稚園	善通寺市吉原町1617	0877-63-0159	14:30~19:30	
	わくわくキッズクラブ	ケアハウスまどか	善通寺市原町1496-1	0877-63-8000	14:30~19:00	
	観音寺市	観音寺第1なかよし教室	観音寺小学校	観音寺市観音寺町甲2558-1	080-2971-4138	14:00~18:00
	観音寺第2なかよし教室	三豊観音寺市医師会跡	観音寺市観音寺町甲2580-9	080-2986-9250	14:00~18:00	
高室なかよし教室	旧高室幼稚園	観音寺市高屋町1895	090-5142-1872	14:00~18:00		
常盤なかよし教室	旧常盤幼稚園	観音寺市植田町362-1	090-8975-3429	14:00~18:00		
柞田第1なかよし教室	柞田小学校	観音寺市柞田町乙1000-1	090-7780-9143	14:00~18:00		
柞田第2なかよし教室	柞田小学校	観音寺市柞田町乙1000-1	090-4970-1303	14:00~18:00		
豊田なかよし教室	豊田小学校	観音寺市新田町1413	080-8631-3612	14:00~18:00		
粟井なかよし教室	粟井小学校	観音寺市粟井町1452	080-2980-8135	14:00~18:00		
一ノ谷なかよし教室	一ノ谷小学校	観音寺市古川町102-1	090-4339-7144	14:00~18:00		
大原子どもセンター教室	大原子どもセンター	観音寺市大原町大原1370-2	0875-56-4555	14:00~18:00		
豊浜にし教室	豊浜小学校	観音寺市豊浜町和田浜1000	090-8975-3424	14:00~18:00		
ふたば放課後児童クラブ	ふたばキッズプラザ	観音寺市本大町1457-1	0875-25-5388	14:00~18:00		
さんさんクラブ	中部保育園	観音寺市植田町1217-3	0875-25-8359	14:00~18:00		
さみどり学童クラブ	民有地専用施設	観音寺市大野原町大野原3896-1	0875-54-3350	14:00~18:30		
さぬき市	津田町東部放課後児童クラブ	津田町東部児童館	さぬき市津田町錦羽1298-1	0879-42-2500	13:00~18:30	
	大川町放課後児童クラブ	大川町児童館	さぬき市大川町南川161	0879-43-3282	13:00~18:30	
	志度第1放課後児童クラブ	志度小学校	さぬき市志度727	087-894-0063	13:00~18:30	
	志度第2放課後児童クラブ	志度小学校	さぬき市志度727	087-894-0063	13:00~18:30	
	鴨庄放課後児童クラブ	さぬき北小学校	さぬき市鴨庄2947	087-895-0835	13:00~18:30	
	寒川町放課後児童クラブ	寒川町児童ふれあいセンター	さぬき市寒川町石田西384-3	0879-43-4805	13:00~18:30	
	長尾第1放課後児童クラブ	長尾児童館	さぬき市長尾東914-1	0879-52-3223	13:00~18:30	
	長尾第2放課後児童クラブ	長尾児童館	さぬき市長尾東914-1	0879-52-3223	13:00~18:30	
	造田放課後児童クラブ	造田児童館	さぬき市造田野間町693-8	0879-52-1565	13:00~18:30	
	東かがわ市	引田小学校放課後児童クラブうさぎ組	引田小学校 多目的棟	東かがわ市引田545-1	0879-26-1231(子育て支援課)	14:00~18:00
	引田小学校放課後児童クラブかめ組	引田小学校 多目的棟	東かがわ市引田545-1	0879-26-1231(子育て支援課)	14:00~18:00	
	引田小学校放課後児童クラブひよこ組	引田小学校 多目的棟	東かがわ市引田545-1	0879-26-1231(子育て支援課)	14:00~18:00	
	本町小学校放課後児童クラブA	本町小学校	東かがわ市松原167-1	0879-25-2837	14:00~18:00	
本町小学校放課後児童クラブB	本町小学校	東かがわ市松原167-1	0879-25-2837	14:00~18:00		
白鳥小学校放課後児童クラブ	旧白鳥幼稚園	東かがわ市白鳥654	0879-25-3515	14:00~18:00		
福栄小学校放課後児童クラブ	福栄小学校	東かがわ市与田山351-1	0879-26-1231(子育て支援課)	14:00~18:00		
三本松小学校放課後児童クラブA	三本松小学校	東かがわ市三本松862-1	0879-26-1231(子育て支援課)	14:00~18:00		
三本松小学校放課後児童クラブB	三本松小学校	東かがわ市三本松862-1	0879-26-1231(子育て支援課)	14:00~18:00		
大内小学校放課後児童クラブにし組	大内小学校 多目的棟	東かがわ市西村1403-1	0879-26-1231(子育て支援課)	14:00~18:00		
大内小学校放課後児童クラブそら組	大内小学校 多目的棟	東かがわ市西村1403-1	0879-26-1231(子育て支援課)	14:00~18:00		
大内小学校放課後児童クラブらumi組	大内小学校 多目的棟	東かがわ市西村1403-1	0879-26-1231(子育て支援課)	14:00~18:00		
大内小学校放課後児童クラブほし組	大内小学校 多目的棟	東かがわ市西村1403-1	0879-26-1231(子育て支援課)	14:00~18:00		
大内小学校放課後児童クラブはな組	大内小学校 多目的棟	東かがわ市西村1403-1	0879-26-1231(子育て支援課)	14:00~18:00		

## 放課後児童クラブ

市町名	放課後児童クラブ名	開設場所	住 所	電 話	開催時間
三 豊 市	比地二放課後児童クラブ	旧比地二幼稚園	三豊市高瀬町比地182-1	080-2996-3561	13:00~18:00
	麻放課後児童クラブ	麻小学校	三豊市高瀬町上麻3868	090-7145-3740	13:00~18:00
	上高瀬放課後児童クラブ	三豊市総合体育館内	三豊市高瀬町上高瀬751-24	080-1992-6282	13:00~18:00
	ニノ宮放課後児童クラブ	高瀬町公民館ニノ宮分館	三豊市高瀬町佐段甲3343-4	0875-74-7690・090-7629-3560	13:00~18:00
	勝間放課後児童クラブ	高瀬町公民館勝間分館	三豊市高瀬町勝間350番地2	080-1991-6126	13:00~18:00
	山本放課後児童クラブA	旧大野小学校	三豊市山本町大野457-1	080-2996-3566	13:00~18:00
	山本放課後児童クラブB	旧大野小学校	三豊市山本町大野457-1	080-2996-3565	13:00~18:00
	下高瀬放課後児童クラブ	チャイルドハウスみとよ	三豊市三野町下高瀬1526-2	0875-73-4635	13:00~18:00
	大見放課後児童クラブ	はつらつセンター	三豊市三野町大見3034-1	080-1992-4576	13:00~18:00
	吉津放課後児童クラブ	吉津小学校	三豊市三野町吉津乙1485	090-8979-8586	13:00~18:00
	桑山放課後児童クラブ	豊中町公民館桑山分館	三豊市豊中町岡本188-1	0875-62-6321	13:00~18:00
	笠田放課後児童クラブ	豊中町公民館笠田分館	三豊市豊中町笠田2193-2	090-5270-9903	13:00~18:00
	比地大放課後児童クラブ	豊中町公民館比地大分館	三豊市豊中町比地大2527-1	090-7628-6166	13:00~18:00
	上高野放課後児童クラブ	旧上高野幼稚園	三豊市豊中町上高野2662-1	090-1577-8578	13:00~18:00
	山本放課後児童クラブ	豊中町公民館山本分館	三豊市豊中町山本甲1893-1	080-4330-3362	13:00~18:00
	うらしまキッズ 松崎	松崎小学校	三豊市詫間町松崎722	080-2990-3910	13:00~18:00
	うらしまキッズ 詫間A	詫間小学校	三豊市詫間町詫間2158	080-1999-5129	13:00~18:00
	うらしまキッズ 詫間B	詫間小学校	三豊市詫間町詫間2158	080-1999-5129	13:00~18:00
	仁尾放課後児童クラブ	仁尾小学校	三豊市仁尾町仁尾内1736	080-2996-3567	13:00~18:00
	財田放課後児童クラブ	財田総合運動公園テニスマンagement棟	三豊市財田町財田中5325-1	090-2996-3569	13:00~18:00
土 庄 町	土庄放課後児童クラブ第1教室	民有地専用施設	小豆郡土庄町甲261-61	090-3185-3402	14:00~18:30
	土庄放課後児童クラブ第2教室	民有地専用施設	小豆郡土庄町甲261-61	090-3185-3402	14:00~18:30
	豊島放課後児童クラブ	睦保育所	小豆郡土庄町豊島家浦2507	0879-68-2005	14:00~17:30
小豆島町	池田放課後児童クラブ	池田学童保育センター	小豆郡小豆島町池田1306	0879-75-0067	14:00~18:00
	内海放課後児童クラブ	清見寺	小豆郡小豆島町草壁本町395-1	0879-61-2560	14:00~18:30
	内海放課後児童クラブ(第2)	清見寺	小豆郡小豆島町草壁本町395-1	0879-61-2560	14:00~18:30
三 木 町	平井児童クラブ西教室	平井小学校	木田郡三木町大字平木677	087-898-5137	13:30~18:30
	平井児童クラブ東教室	平井小学校	木田郡三木町大字平木677	087-898-5137	13:30~18:30
	平井児童クラブ第3教室	平井小学校	木田郡三木町大字平木677	087-898-1726	13:30~18:30
	平井児童クラブ第4教室	平井小学校	木田郡三木町大字平木677	087-898-1726	13:30~18:30
	氷上児童クラブ第1教室	氷上小学校	木田郡三木町氷上1900	087-898-8797	13:30~18:30
	氷上児童クラブ第2教室	氷上小学校	木田郡三木町氷上1900	087-898-8797	13:30~18:30
	氷上児童クラブ第3教室	氷上小学校	木田郡三木町氷上1900	087-898-8911	13:30~18:30
	氷上児童クラブ第4教室	氷上小学校	木田郡三木町氷上1900	087-898-8911	13:30~18:30
	白山児童クラブ第1教室	白山小学校	木田郡三木町大字下高岡352-1	087-898-0121	13:30~18:30
	白山児童クラブ第2教室	白山小学校	木田郡三木町大字下高岡352-1	087-898-0121	13:30~18:30
	白山児童クラブ第3教室	白山小学校	木田郡三木町大字下高岡352-1	087-898-0121	13:30~18:30
	田中児童クラブ	田中小学校	木田郡三木町大字田中4620-2	087-898-3826	13:30~18:30
宇多津町	宇多津北放課後第1キッズクラブ	キッズプラザうたづ	綾歌郡宇多津町浜八番丁113-1	0877-49-3460	14:00~19:00
	宇多津北放課後第2キッズクラブ	民有地専用施設	綾歌郡宇多津町浜八番丁132-2	0877-49-1663	14:00~19:00
	宇多津北放課後ジュニアクラブ	宇多津北小学校	綾歌郡宇多津町浜八番丁115	0877-49-2003	14:00~19:00
	宇多津放課後第1スマイルクラブ	宇多津小学校	綾歌郡宇多津町815	0877-49-0081	14:00~19:00
	宇多津放課後第2スマイルクラブ	宇多津小学校	綾歌郡宇多津町815	0877-49-0081	14:00~19:00
	わかくさ北ピコットクラブ	わかくさ北保育園	綾歌郡宇多津町浜八番丁111	0877-59-9671	13:00~19:00
	わかくさピコットクラブ	わかくさ北保育園	綾歌郡宇多津町936-1	0877-49-3011	13:00~19:00
綾 川 町	綾上なかよし学級	綾上小学校敷地内	綾歌郡綾川町山田上甲1503	087-878-0730	14:00~18:30
	昭和なかよし学級	旧昭和南保育所内	綾歌郡綾川町畑田2583-5	087-877-0601	14:00~18:30
	陶なかよし学級	綾川町ふるさと資料館内	綾歌郡綾川町陶5877	087-876-3634	14:00~18:30
	滝宮なかよし学級	滝宮小学校敷地内	綾歌郡綾川町滝宮1095-1	087-876-1299	14:00~18:30
	羽床なかよし学級	羽床なかよし学級室	綾歌郡綾川町羽床下2289-2	087-876-2721	14:00~18:30
多度津町	多度津地区児童館放課後児童クラブ	多度津地区児童館	仲多度郡多度津町柴町3-1-53	0877-32-3910	13:00~18:15
	豊原地区児童館放課後児童クラブ	豊原地区児童館	仲多度郡多度津町南鶴660-7	0877-32-3970	13:00~18:15
	四箇地区児童館放課後児童クラブ	四箇地区児童館	仲多度郡多度津町三井431-1	0877-33-0172	13:00~18:15

## 放課後児童クラブ

市町名	放課後児童クラブ名	開設場所	住 所	電 話	開催時間
多度津町	白方地区児童館放課後児童クラブ	白方地区児童館	仲多度郡多度津町白方1409-1	0877-33-2589	13:00~18:15
	なかよしクラブ	多聞院保育所	仲多度郡多度津町仲ノ町2-5	0877-33-0711	13:00~19:00
	たけのこクラブ	豊原保育所	仲多度郡多度津町道福寺581	0877-33-1868	13:00~19:10
	多度津小学校 四つ葉クラブ	多度津小学校	仲多度郡多度津町栄町3-1-9	0877-33-3878	15:00~18:15
まんのう町	四条小学校放課後児童クラブ第1教室	四条小学校	仲多度郡まんのう町四條734-1	0877-75-1821	14:00~18:30
	四条小学校放課後児童クラブ第2教室	四条小学校	仲多度郡まんのう町四條734-1	080-2973-8822	14:00~18:30
	満濃南小学校放課後児童クラブ第1教室	満濃南小学校	仲多度郡まんのう町吉野74-1	090-1006-7332	14:00~18:30
	満濃南小学校放課後児童クラブ第2教室	満濃南小学校	仲多度郡まんのう町吉野74-1	090-1006-7332	14:00~18:30
	長炭小学校放課後児童クラブ	長炭小学校	仲多度郡まんのう町炭所西1431-2	0877-79-1341	14:00~18:30
	高篠小学校放課後児童クラブ	高篠ふれあいセンター	仲多度郡まんのう町東高篠93-1	080-2976-8384	14:00~18:30
	仲南小学校放課後児童クラブ	旧仲南東保育所	仲多度郡まんのう町帆山744-23	090-1006-5299	14:00~18:30
	琴南小学校放課後児童クラブ	琴南農村環境改善センター	仲多度郡まんのう町通田1974-1	080-2979-4239	14:00~18:30

## 教育支援センター

名称	開室日・時間	住 所	電 話
高松市適応指導教室 「新塩屋町 虹の部屋」	(月・木) 9:00~12:00 (火・水・金) 9:00~14:30	高松市末広町5	087-851-2011
高松市適応指導教室 「香川町みなみ」	(月・木) 9:00~12:00 (火・水・金) 9:00~14:30	高松市香川町川東上1659-4	087-879-8028
丸亀市教育支援センター 「友愛」	(月~金) 9:00~15:00	丸亀市大手町2-1-20 (丸亀市生涯学習センター2階)	0877-23-1150
坂出市不登校対策教育支援センター 「ふれあいの部屋」	(月~金) 8:00~16:00	坂出市小山村2-1 (坂出市立坂出中学校内)	0877-46-1188
坂出市不登校対策教育支援センター 「であいの部屋」	(月~金) 8:00~16:00	坂出市林田町181-1 (坂出市立白峰中学校内)	0877-47-0211
善通寺市適応指導教室	(月~金) 9:00~12:00	善通寺市文京町2-1-4 (善通寺市総合会館5階)	0877-63-0415
観音寺市教育支援教室	(月~金) 9:00~15:00	観音寺市大野原町井關311 (観音寺市教育センター内)	0875-54-2803
さぬき市適応指導教室 「FINE」	(月~金) 8:30~17:00	さぬき市津田町津田138-15 (さぬき市教育委員会2階)	0879-42-1012
東かがわ市子ども総合支援センター 「ふれんど教室」	(月~金) 9:00~17:00	東かがわ市三本松1425-1	0879-25-6305
三豊市教育支援センター	(月~金) 9:00~15:00	三豊市高瀬町下勝間2344-5 (高瀬町農村環境改善センター内)	0875-72-6130
小豆地区教育支援センター 「若竹教室」	(月~金) 9:00~16:00	小豆郡土庄町測崎甲2155-1 (小豆地区少年育成センター内)	0879-62-6565
三木町教育支援センター 「ポボラ」	(月~金) 9:00~15:00	木田郡三木町氷上31 (三木町立三木中学校内)	087-898-1547
宇多津町教育支援センター	(月~金) 9:00~14:00	綾歌郡宇多津町浜八番丁113-1 (宇多津町少年育成センター内)	0877-49-3460
綾川町教育支援センター	(月~金) 8:30~14:00	綾歌郡綾川町陶町5593-1	087-814-5205
琴平町適応指導教室	(月~金) 9:00~15:00	仲多度郡琴平町櫻井817-7 (琴平町役場西隣)	0877-75-0919
多度津町教育支援センター	(月~金) 9:00~15:00	仲多度郡多度津町本通2-11-14 (多度津町勤労青少年ホーム内)	0877-33-3076
まんのう町適応指導教室	(月~金) 9:00~15:00	仲多度郡まんのう町宮田750-4 (まんのう町少年育成センター内)	0877-75-4032

※お休みは学校と同じ

病児・病後児保育施設

市町名	施設名	郵便番号	住所	電話	開設日・時間
高松市	トビウメ小児科医院付属病児保育室 「子どもの家」	761-8071	高松市伏石町1352-2	087-865-3111	月～土曜日 8:00～18:00
	西岡医院病児保育室 「レインボーキッズ」	761-8085	高松市寺井町1385-10	087-885-2863	月～金曜日 8:00～18:00 第1・3・5土曜日 17:00まで 第2・4 土曜日 12:30まで
	小林内科小児科医院付属病児保育室 「すこやかルーム」	761-0113	高松市屋島西町2474-1	087-844-8156	月～金曜日 8:00～18:00 土曜日 13:30まで
	へいわこどもクリニック 病児保育はとぼっぱ	760-0073	高松市栗林町1丁目4-11	087-835-2065	月～金曜日 8:00～18:30 土曜日 8:00～17:30 第2・4日曜日 8:00～17:30 (日曜日は、前日からの継続利用のみ)
	しぶやこどもクリニック 病児保育にこにこすまいる	761-0121	高松市牟礼町牟礼2100-1	087-845-2255	月～金曜日 8:00～18:00 土曜日 8:00～13:30
丸亀市	おかだ小児クリニック 「おひさま」	763-0073	丸亀市柞原町682-1	0877-58-0707	月～金曜日 8:30～17:30
坂出市	総合病院回生病院病児保育室	762-0007	坂出市室町三丁目5-28	0877-46-1011	月～金曜日 8:30～17:30
善通寺市	カナ子子育てプラザ21「らっこ」	765-0014	善通寺市生野本町2-16-1	0877-62-3695	月～金曜日 8:00～18:00
	にしかわクリニック病児保育室 「元気になあれ」	765-0033	善通寺市木徳町1073-6	0877-63-6500	月～水・金曜日 8:30～17:30
観音寺市	三豊総合病院企業団病児・病後児保育室 「わたっ子保育園」	769-1695	観音寺市豊浜町姫浜708	0875-52-6620	月～金曜日 8:30～17:30
さぬき市	さぬき市民病院病児・病後児保育室 「コスモス」	769-2393	さぬき市寒川町石田東甲387-1 さぬき市民病院内	0879-43-2521	月～金曜日 8:30～18:00
東かがわ市	小児科内科三好医院病(後)児保育室 「チャイルド・ケアシステム・エム」	769-2513	東かがわ市大谷813-1	0879-25-3503	月・火・木～土曜日 8:30～17:00
	けいあいこども園 病後児保育室 「ほほえみ」	769-2705	東かがわ市白鳥647-1	0879-25-1795	月～土曜日 8:00～18:00
小豆島町	小豆島中央病院病児・病後児保育室 「オリブキッズ」	761-4301	小豆郡小豆島町池田2060番地1 小豆島中央病院内	0879-75-1121	月～金曜日 8:30～17:00
三木町	病児・病後児保育室 「まつばら」	761-0701	木田郡三木町池戸3232-1	087-898-0620	月～土曜日 8:00～18:00
綾川町	綾川町病児保育室 「うぐいす」	761-2103	綾歌郡綾川町陶1720-1 綾川町保健福祉総合センター「えがお」(南病院隣)	087-876-1185	月～金曜日 8:30～18:00
多度津町	くるみクリニック病児保育室 「みのり倶楽部」	764-0022	多度津町北鶴2丁目4-5	0877-32-8722	月～土曜日 8:30～17:30

第2子の3歳未満児、第3子以降の就学前児童の方は、利用料(延長料金、飲食物費は除く)が無料になります。詳しくは、市町(26P)にお問い合わせください。

助産施設

名称	定員(床)	郵便番号	住所	電話
高松市民病院	20	760-0005	高松市宮脇町2丁目36-1	087-834-2181
三豊総合病院	4	769-1695	観音寺市豊浜町姫浜708	0875-52-3366
小豆島中央病院	2	761-4301	小豆郡小豆島町池田2060-1	0879-75-1121

助産施設と同様な取扱いのできる医療機関について  
付近に助産施設がない等、真にやむを得ない場合、妊産婦を独立行政法人国立病院機構の設置する医療機関に入院させ、助産施設と同様の取扱いをすることができず。

(要件)

- ・原則として当該産科部門に空床がある場合に限る。
  - ・対象者の入院についてあらかじめ、医療機関の長の同意を得るものとする。
- (県内の対象となる医療機関)

○独立行政法人国立病院機構 四国こどもとおとなの医療センター 〒765-8507 善通寺市仙遊町2丁目1番1号 TEL 0877-62-1000

## 情報満載のとっても役立つホームページ

### 「子育て県かがわ」情報発信サイト Colorful

<https://kagawa-colorful.com>

あなたのライフステージにあわせた子育て支援情報を提供。また、保育施設（保育所・認定こども園など）・幼稚園情報、子育て相談、子育て支援情報誌紹介など情報満載。



### 香川県内保育施設情報

<https://kagawa-colorful.com/hoikusyo/>

県内の認可保育施設の紹介と、各市町毎の保育施設利用に関する情報を掲載！



### きらきらかがわ青少年ネット

<http://www.pref.kagawa.lg.jp/seishonen/kirakira/>

青少年の育成に関するイベントや支援に関する情報を掲載！



### さぬきこどもの国

<http://www.sanuki.or.jp>

さぬきこどもの国のイベント、プラネタリウムや美術、音楽、科学、コンピュータ工房での遊びやいきいき子育てセミナーの案内が満載！



### みんなトクだね応援団 子育て支援パスポート

<http://www.19toku.jp/>

子育て家庭を対象に商品の割引や特典等のお得なサービスを提供する県内のお店（「みんなトクだね応援団」加盟店）の情報を掲載！平成28年4月1日からは同様の取組みを行っている全国のお店でもサービス等が利用できる「子育て支援パスポート」事業がスタート！

※「みんなトクだね応援団」加盟店でサービスを利用する場合は、専用ホームページにアクセスし、各お店のサービス内容画面を印刷し持参するか、携帯・スマートフォンの画面を提示してください。

※「子育て支援パスポート」を利用する場合は、専用ホームページからパスポートをダウンロードし、「全国共通ロゴマーク」の掲出のある店舗の店頭で提示してください。

全国共通



全国共通ロゴマーク

### さんさんパスポート

<http://www.3pass.jp/>

18歳未満のお子さんが3人以上いる家庭を対象に商品の割引や特典等のお得なサービスを提供する県内のお店の情報を掲載！

※サービスを利用する場合は「さんさんパスポート」が必要となりますので、申請書に必要事項を記入し、住民票等を添えて、さんさんパスポート事務局まで提出してください。申請書は専用ホームページからダウンロードするか、各市町役場窓口や県子ども政策課等の申請書設置場所にて取得してください。



●最新の子育て支援サービスやさぬきこどもの国でのイベントなどをお送りする香川県メールマガジン「メルマガかがわエンゼルメール」もあります！登録は<http://www.pref.kagawa.lg.jp/mag/>でできます。

## 母子愛育会 愛育会班員について

母子愛育会は、母と子の健康を中心に家族から地域の人々へと、連帯感を深めながら健康づくりを進めていく住民自身による自主組織で、県内12市町（平成30年4月現在）に組織されています。

愛育班員は、母と子の健康づくりを中心にして、みなさんの健康を願ってさまざまな愛育班活動を行っており、妊娠から出産、子育てまでの行政サービス情報を掲載した本冊子を、新しくママになる人にお渡しいただく活動にもご協力いただいています。



## 毎月19日は、「かがわ育児の日」

### 会社で

定時退社して  
子どもと  
過ごそう!

### お店で

子育て家族へ  
ちょこっと  
サービス!

### 地域で

子育て・子育てを  
みんな  
支援!

## みんなで子育て応援団!

発行  香川県健康福祉部子ども政策推進局 子ども政策課  
(公財) 香川県児童・青少年健全育成事業団  
〒760-8570 高松市番町4丁目1番10号  
TEL 087-832-3287 (ダイヤルイン)  
FAX 087-806-0207  
E-MAIL [kosodate@pref.kagawa.lg.jp](mailto:kosodate@pref.kagawa.lg.jp)