

香 川 県 の 商 業

～平成11年商業統計調査結果報告書～



香川県企画部統計調査課

はじめに

この報告書は、統計法に基づく指定統計第23号として、通商産業省所管のもとに平成11年7月1日現在で実施した「平成11年商業統計調査」について、本県分を独自に集計したものです。内容の一部は既に速報として公表していますが、このたび集計項目の細部にわたり若干の説明を加え公表することになりましたので、皆様方の参考資料として広くご利用いただければ幸いと存じます。

なお、平成11年商業統計調査は、初めての簡易調査として、記入者負担の軽減等の観点より総務庁主管の「事業所・企業統計調査」の簡易調査と同時に実施されました。

おわりに、この調査の実施にあたり、お忙しいなか御協力いただきました事業所の方々をはじめ、調査員、指導員並びに市町関係職員の皆様に対し厚くお礼申し上げますとともに、今後とも一層の御協力を賜りますようお願いいたします。

平成13年1月

香川県企画部長 泉 浩二

目 次

調査の概要及び利用上の注意

調査結果の概況

| | |
|------------------------|----|
| I 概況 | 1 |
| II 商店数 | 3 |
| 1 卸売業 | 4 |
| 2 小売業 | 4 |
| 3 従業者規模別商店数 | 4 |
| 4 売場面積規模別商店数（小売業） | 5 |
| 5 経営組織別商店数 | 6 |
| 6 市町別商店数 | 7 |
| III 従業者数 | 8 |
| 1 卸売業 | 8 |
| 2 小売業 | 8 |
| 3 従業者規模別従業者数 | 8 |
| 4 市町別従業者数 | 8 |
| IV 年間販売額 | 10 |
| 1 卸売業 | 11 |
| 2 小売業 | 11 |
| 3 従業者規模別年間販売額（小売業） | 11 |
| 4 売場面積規模別年間販売額（小売業） | 12 |
| 5 市町別年間販売額 | 12 |
| V 売場面積（小売業） | 13 |
| 1 産業分類別売場面積 | 13 |
| 2 市町別売場面積 | 13 |
| IV 販売効率 | 14 |
| 1 一商店あたりの従業者数 | 14 |
| 2 一商店あたりの年間販売額 | 15 |
| 3 従業者一人あたりの年間販売額 | 15 |
| 4 売場面積1㎡あたりの年間販売額（小売業） | 16 |
| 5 一商店あたりの売場面積 | 16 |
| 6 従業者一人あたりの売場面積 | 17 |
| VII 大規模小売店舗内商店 | 20 |
| 1 小売業における大店内商店の構成比（%） | 20 |
| 2 産業中分類別大規模小売店舗内商店 | 20 |

| | |
|--------------|----|
| Ⅷ業態分類（小売業）商店 | 22 |
| 1 商店数 | 22 |
| 2 従業者数 | 22 |
| 3 年間販売額 | 22 |
| 4 売場面積 | 22 |

統計表

| | | |
|-------|--|-----|
| 第1-1表 | 産業小分類別の商店数、従業者数、年間販売額、 売場面積（卸売業） | 25 |
| 第1-2表 | 産業小分類別の商店数、従業者数、年間販売額 売場面積（小売業） | 26 |
| 第2-1表 | 産業小分類別、従業者規模別の商店数、従業者数、 年間販売額、売場面積（卸売業） | 28 |
| 第2-2表 | 産業小分類別、従業者規模別の商店数、従業者数、 年間販売額、売場面積（小売業） | 31 |
| 第3表 | 産業小分類別、売場面積規模別の商店数、従業者数、 年間販売額、売場面積（小売業） | 37 |
| 第4-1表 | 産業小分類別、年間販売額規模別の商店数、従業者数、 年間販売額、売場面積（卸売業） | 45 |
| 第4-2表 | 産業小分類別、年間販売額規模別の商店数、従業者数、 年間販売額、売場面積（小売業） | 48 |
| 第5表 | 市町別、産業小分類別の商店数、従業者数、年間販売額、 売場面積、セルフサービス採用店 | 56 |
| 第6-1表 | 市町別、従業者規模別の商店数、従業者数、年間販売額、 売場面積（卸売業） | 99 |
| 第6-2表 | 市町別、従業者規模別の商店数、従業者数、年間販売額、 売場面積（小売業） | 101 |
| 第7表 | 市町別、売場面積規模別の商店数、従業者数、年間販売額、 売場面積（小売業） | 104 |
| 第8表 | 大規模小売店舗内商店、産業小分類別の商店数、従業者数、 年間販売額、その他の収入額、売場面積（小売業） | 108 |

参 考

| | |
|---------------------|-----|
| 業態分類表 | 112 |
| 商品分類番号対応表 | 113 |
| 平成11年商業統計調査 商業調査票様式 | 115 |

調査の概要及び利用上の注意

1 調査の概要

<調査の目的>

商業統計調査は、我が国の商業の実態を明らかにすることを目的としている。

<根拠法規>

商業統計調査は、統計法（昭和22年法律第18号）及びこれに基づく商業統計調査規則（昭和27年通商産業省令第60号）による。

<調査の期日>

平成11年商業統計調査は、平成11年7月1日に実施した。なお、この調査は、平成9年以降の調査から5年ごとに実施し、その中間年（本調査の2年後）に簡易調査を実施することとした。今回が第一回目の簡易調査であり、総務庁所管の「事業所・企業統計調査」との同時調査により実施した。

| 調査年次 | 調査期日 | 調査の種類 | 調査年次 | 調査期日 | 調査の種類 |
|-------|------|-------|-------|-------|-----------|
| 昭和27年 | 9月1日 | 甲・乙 | 昭和51年 | 5月1日 | 甲・乙・丙 |
| 29 | 〃 | 〃 | 54 | 6月1日 | 甲・乙・丙・丙の2 |
| 31 | 7月1日 | 〃 | 57 | 〃 | 〃 |
| 33 | 〃 | 〃 | 60 | 5月1日 | 甲・乙 |
| 35 | 6月1日 | 甲・乙・丙 | 61 | 10月1日 | 丙 |
| 37 | 7月1日 | 〃 | 63 | 6月1日 | 甲・乙 |
| 39 | 〃 | 〃 | 平成元年 | 10月1日 | 丙 |
| 41 | 〃 | 〃 | 3 | 7月1日 | 甲・乙 |
| 43 | 〃 | 〃 | 4 | 10月1日 | 丙 |
| 45 | 6月1日 | 〃 | 6 | 7月1日 | 甲・乙 |
| 47 | 5月1日 | 〃 | 9 | 6月1日 | 〃 |
| 49 | 〃 | 〃 | 11 | 7月1日 | 〃 |

(注)

甲調査……法人組織の卸売業・小売業（昭和27年～33年は飲食店を含む。）

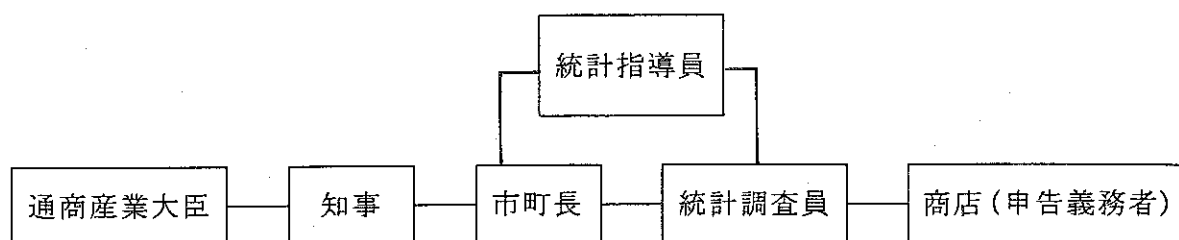
乙調査……個人経営の卸売業・小売業（昭和27年～33年は飲食店を含む。）

丙調査……一般飲食店（昭和35年～51年はその他の飲食店を含む。）

丙の2調査…その他の飲食店

<調査の経路>

(1) 調査の経路は次のとおりである。



(2) 調査員が調査票を商店に配布して、申告義務者が自ら記入する自計方式で行われた。

<調査の範囲>

日本標準産業分類「大分類Ⅰ－卸売・小売業、飲食店」に属する事業所のうち飲食店を除く全国の事業所である。今回調査は、民営（国、地方公共団体以外）の事業所を対象としている。

ただし、次に掲げる事業所は調査対象外である。

駅の改札内、劇場内、運動競技場内、有料道路など、料金を支払って出入りする有料施設の中にある事業所（ただし、公園、遊園地、テーマパーク内にある別経営の事業所については対象とする。）

<調査項目の説明>

(1) 商店数

主として有体的商品の売買業務を行う事業所、すなわち一定の場所で商品の卸売商品売買の代理仲立又は小売の業務を行う事業所をいう。

(2) 従業者数

平成11年7月1日現在で、その商店の業務に従事している者で、個人事業主と無給家族従業者、会社及び団体の有給役員、常時雇用者（平成11年5月、6月の2ヶ月間それぞれの月に18日以上雇用した臨時の者を含む。）が対象となる。

(3) 年間販売額

平成10年4月1日から平成11年3月31日までの1年間の商品販売額の総額である。なお、年間販売額には消費税額を含む。

(4) 売場面積（小売業のみ）

平成 11 年 7 月 1 日現在で商店が商品を販売するために、実際に使用している延床面積をいう。ただし、牛乳小売業、自動車小売業、畳小売業、建具小売業、新聞小売業、ガソリンスタンド、訪問販売、通信・カタログ販売の事業所は除く。

2 利用上の注意

(1) 商業統計調査上の用語について

- ① 各種商品卸売業:卸売商品のうち、生産財、資本財、消費財の3財（別表参照）の商品を卸している事業所

別 表

| 財 別 | 業 種 |
|-----|---------------------------|
| 生産財 | 4 9 1 繊維品卸売業（衣服、身の回り品を除く） |
| | 5 1 2 化学製品卸売業 |
| | 5 1 3 鉱物・金属材料卸売業 |
| | 5 1 4 再生資源卸売業 |
| 資本財 | 5 1 1 建築材料卸売業 |
| | 5 1 2 一般機械器具卸売業 |
| | 5 2 2 自動車卸売業 |
| | 5 2 3 電気機械器具卸売業 |
| | 5 2 9 その他の機械器具卸売業 |
| 消費財 | 4 9 2 衣服・身の回り品卸売業 |
| | 5 0 1 農畜産物・水産物卸売業 |
| | 5 0 2 食料・飲料卸売業 |
| | 5 3 1 家具・建具・じゅう器等卸売業 |
| | 5 3 2 医薬品・化粧品等卸売業 |
| | 5 3 9 他に分類されない卸売業 |

② 各種商品小売業：次の二つを総称していう。

百貨店：衣・食・住にわたる商品を小売りをしている、そのいずれも小売販売額の10%以上70%未満の事業所で、従業者が50人以上の商店

その他の各種商品小売業：衣・食・住にわたる商品を小売りをしている、そのいずれも小売販売額の50%に満たない商店で従業者が50人未満の商店

③ 大規模小売店舗内商店：「大規模小売店舗における小売業の事業活動の調整に関する法律」に規定されている第1種大規模小売店舗（店舗面積3,000㎡以上の建物）及び第2種大規模小売店舗（同500㎡以上3,000㎡未満の建物）内の全ての小売店

(2) 統計表中の記号は次のとおりである。

「－」……………皆無又は該当なし

「0」……………単位未満

「x」……………その数値に該当する事業所数が1又は2であるため、個々の申告者の秘密数値を秘匿したもの。なお、この秘匿によってもxが算出される恐れがあるものについては、事業所数が3以上でも秘匿した箇所がある。

(3) 四捨五入の関係で計と内訳が一致しないことがある。

(4) 文中において産業分類は、原則として卸売業については小分類、小売業については中分類を使用している。

(5) 同時調査

① 平成11年商業統計調査は、全国すべての民営の事業所・企業を対象とした総務庁所管の「平成11年事業所・企業統計調査」との同時調査（調査票は両調査共通の平易な様式）により実施した結果、9年調査で未把握の対象事業所の捕捉を行っている。このため、数値を時系列で使用する際には留意されたい。

② 上記の同時調査に伴い、以下に該当する事業所等については、9年調査と取り扱いが異なっている。

- ・ 国及び地方公共団体に属する事業所
- ・ 劇場・遊園地・駅の改札内等の有料施設内にある別経営の事業所

- ・化粧品の販売会社の営業所、代理店
- ・季節営業の事業所
- ・露店・行商等営業の場所が一定しない又は固定設備がない事業所等

③ 平成11年調査は、簡易調査として実施したため、調査に用いた商品分類及び産業の格付方法が9年調査とは異なっている。(なお、前回比較に使用した9年の数値は9年調査の数値を11年調査の産業格付け方法によって再集計し、参考として比較を行っている。)

この報告書の数値は県が独自に集計したものです。通商産業省が公表する確報の数値と相違する場合がありますので、念のため申し上げます。

この報告書についての照会先は次のとおりです。

〒760-8570 高松市番町四丁目1番10号

香川県企画部統計調査課商工担当

TEL 087-832-3148(直通)

087-831-1111(代表)内線2562

調査結果の概況

I 概況

商店数は前々回調査以降3回連続して減少
 過去最高の従業者数
 小売業の年間販売額、初めて減少
 過去最高の売場面積

平成11年7月1日現在の本県の商店数は17,829店、従業者数110,863人、年間販売額5兆2,165億2,831万円、売場面積146万9,903㎡となっている。これを前回調査(平成9年6月1日実施)と比べると、商店数は58店減(0.3%減)、従業者数は10,168人増(10.1%増)、年間販売額は55億3,462万円減(0.1%減)、売場面積は6万7,322㎡増(4.8%増)となっている。

特に小売業では、小売業全体で商店数が減少し、なかでも従業者数4人以下の商店が減少傾向をたどる一方で、従業者数100人以上の商店の増加、売場面積1,500㎡以上の商店の増加がみられ、商店の大型化が顕著となってきている。(表1、表4、表6、図1)

図1 主要指数の推移

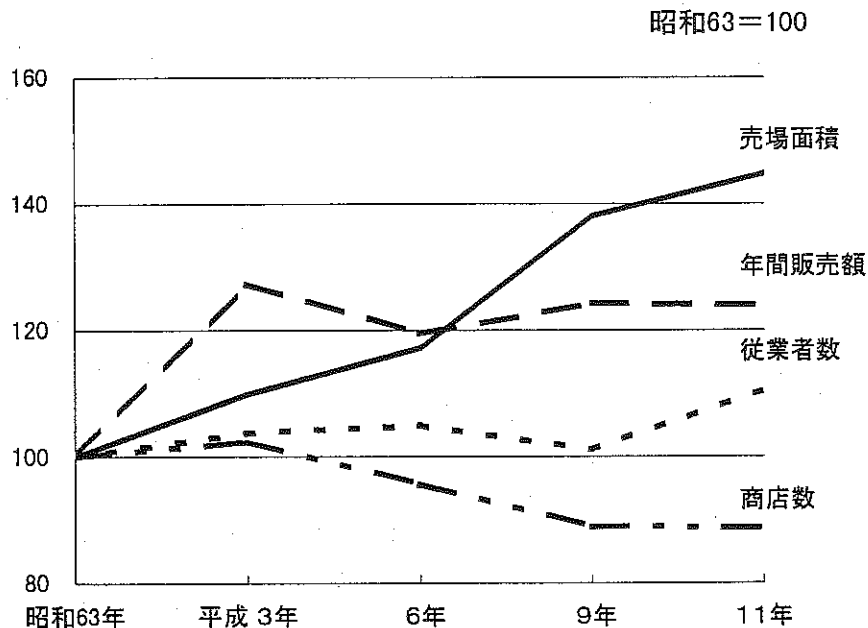


表1 主要指標

| 区分 | 11年 | | 9年 | | 増減数 | 増減率(%) |
|-----------------------|-------------|--------|-------------|--------|-------------|--------|
| | | 構成比(%) | | 構成比(%) | | |
| 商店数(店) | 17,829 | 100.0 | 17,887 | 100.0 | ▲ 58 | ▲ 0.3 |
| 卸売業 | 4,181 | 23.5 | 3,995 | 22.3 | 186 | 4.7 |
| 小売業 | 13,648 | 76.5 | 13,892 | 77.7 | ▲ 244 | ▲ 1.8 |
| 従業者数(人) | 110,863 | 100.0 | 100,695 | 100.0 | 10,168 | 10.1 |
| 卸売業 | 39,793 | 35.9 | 38,220 | 38.0 | 1,573 | 4.1 |
| 小売業 | 71,070 | 64.1 | 62,475 | 62.0 | 8,595 | 13.8 |
| 年間販売額(万円) | 521,652,831 | 100.0 | 522,206,293 | 100.0 | ▲ 553,462 | ▲ 0.1 |
| 卸売業 | 384,068,461 | 73.6 | 380,621,872 | 72.9 | 3,446,589 | 0.9 |
| 小売業 | 137,584,370 | 26.4 | 141,584,421 | 27.1 | ▲ 4,000,051 | ▲ 2.8 |
| 売場面積(m ²) | 1,469,903 | — | 1,402,581 | — | 67,322 | 4.8 |

表2 主要指標の推移

| 区分 | | 商店数(店) | | | 従業者数(人) | | |
|------------|--------|-------------|-------------|-------------|---------------------------|--------|--------|
| | | 卸売業 | 小売業 | | 卸売業 | 小売業 | |
| 実数 | 昭和 63年 | 20,130 | 4,291 | 15,839 | 100,196 | 38,939 | 61,257 |
| | 平成 3年 | 20,610 | 4,638 | 15,972 | 103,995 | 41,656 | 62,339 |
| | 6年 | 19,236 | 4,339 | 14,897 | 105,247 | 40,388 | 64,859 |
| | 9年 | 17,887 | 3,995 | 13,892 | 100,695 | 38,220 | 62,475 |
| | 11年 | 17,829 | 4,181 | 13,648 | 110,863 | 39,793 | 71,070 |
| 増減率 (%) | 昭和 63年 | 0.6 | 5.4 | ▲ 0.6 | 9.6 | 8.5 | 10.3 |
| | 平成 3年 | 2.4 | 8.1 | 0.8 | 3.8 | 7.0 | 1.8 |
| | 6年 | ▲ 6.7 | ▲ 6.4 | ▲ 6.7 | 1.2 | ▲ 3.0 | 4.0 |
| | 9年 | ▲ 7.0 | ▲ 7.9 | ▲ 6.7 | ▲ 4.3 | ▲ 5.4 | ▲ 3.7 |
| | 11年 | ▲ 0.3 | 4.7 | ▲ 1.8 | 10.1 | 4.1 | 13.8 |
| 区分 | | 年間販売額(万円) | | | 売場面積 (m ²) | | |
| | | 卸売業 | 小売業 | | | | |
| 実数 | 昭和 63年 | 421,027,933 | 317,101,849 | 103,926,084 | 1,015,983 | | |
| | 平成 3年 | 535,864,489 | 404,881,570 | 130,982,919 | 1,117,848 | | |
| | 6年 | 502,589,301 | 367,892,980 | 134,696,321 | 1,190,433 | | |
| | 9年 | 522,206,293 | 380,621,872 | 141,584,421 | 1,402,581 | | |
| | 11年 | 521,652,831 | 384,068,461 | 137,584,370 | 1,469,903 | | |
| 増減率 (%) | 昭和 63年 | 5.9 | 1.0 | 24.6 | 8.2 | | |
| | 平成 3年 | 27.3 | 27.7 | 26.0 | 10.0 | | |
| | 6年 | ▲ 6.2 | ▲ 9.1 | 2.8 | 6.5 | | |
| | 9年 | 3.9 | 3.5 | 5.1 | 17.8 | | |
| | 11年 | ▲ 0.1 | 0.9 | ▲ 2.8 | 4.8 | | |

II 商店数

商店数は前々回調査以降3回連続して減少

全体 17,829店 (増減率 0.3%減)

卸売業 4,181店 (同 4.7%増)

小売業 13,648店 (同 1.8%減)

商店数は17,829店で、前回調査と比べ卸売業は増加したものの、小売業が減少したため全体として58店減(0.3%減)となり、前々回調査以降3回連続して減少している。(表2)

表3 産業分類別商店数

| 産業分類 | 11年 店 | 9年 店 | 増減数 店 | 増減率 % | 構成比 | |
|-------------------------|---------------|---------------|--------------|--------------|--------------|--------------|
| | | | | | 11年 % | 9年 % |
| 合計 | 17,829 | 17,887 | ▲ 58 | ▲ 0.3 | 100.0 | 100.0 |
| 卸売業 | 4,181 | 3,995 | 186 | 4.7 | 23.5 | 22.3 |
| 小売業 | 13,648 | 13,892 | ▲ 244 | ▲ 1.8 | 76.5 | 77.7 |
| 卸売業 | 4,181 | 3,995 | 186 | 4.7 | 100.0 | 100.0 |
| 481各種商品卸売業 | 21 | 13 | 8 | 61.5 | 0.5 | 0.3 |
| 491繊維品卸売業(衣服, 身の回り品を除く) | 31 | 29 | 2 | 6.9 | 0.7 | 0.7 |
| 492衣服・身の回り品卸売業 | 155 | 151 | 4 | 2.6 | 3.7 | 3.8 |
| 501農畜産物・水産物卸売業 | 397 | 338 | 59 | 17.5 | 9.5 | 8.5 |
| 502食料・飲料卸売業 | 555 | 516 | 39 | 7.6 | 13.3 | 12.9 |
| 511建築材料卸売業 | 537 | 552 | ▲ 15 | ▲ 2.7 | 12.8 | 13.8 |
| 512化学製品卸売業 | 161 | 164 | ▲ 3 | ▲ 1.8 | 3.9 | 4.1 |
| 513鉱物・金属材料卸売業 | 165 | 206 | ▲ 41 | ▲ 19.9 | 3.9 | 5.2 |
| 514再生資源卸売業 | 83 | 87 | ▲ 4 | ▲ 4.6 | 2.0 | 2.2 |
| 521一般機械器具卸売業 | 474 | 485 | ▲ 11 | ▲ 2.3 | 11.3 | 12.1 |
| 522自動車卸売業 | 153 | 163 | ▲ 10 | ▲ 6.1 | 3.7 | 4.1 |
| 523電気機械器具卸売業 | 315 | 292 | 23 | 7.9 | 7.5 | 7.3 |
| 529その他の機械器具卸売業 | 153 | 145 | 8 | 5.5 | 3.7 | 3.6 |
| 531家具・建具・じゅう器等卸売業 | 222 | 204 | 18 | 8.8 | 5.3 | 5.1 |
| 532医薬品・化粧品等卸売業 | 281 | 226 | 55 | 24.3 | 6.7 | 5.7 |
| 533代理業・仲立業 | 7 | 8 | ▲ 1 | ▲ 12.5 | 0.2 | 0.2 |
| 539他に分類されない卸売業 | 471 | 416 | 55 | 13.2 | 11.3 | 10.4 |
| 小売業 | 13,648 | 13,892 | ▲ 244 | ▲ 1.8 | 100.0 | 100.0 |
| 54各種商品小売業 | 98 | 87 | 11 | 12.6 | 0.7 | 0.6 |
| 55繊維物・衣服・身の回り品小売業 | 2,094 | 2,146 | ▲ 52 | ▲ 2.4 | 15.3 | 15.5 |
| 56飲食品小売業 | 4,250 | 4,417 | ▲ 167 | ▲ 3.8 | 31.1 | 31.8 |
| 57自動車・自転車小売業 | 947 | 921 | 26 | 2.8 | 6.9 | 6.6 |
| 58家具・じゅう器・家庭用機械器具小売業 | 1,303 | 1,342 | ▲ 39 | ▲ 2.9 | 9.6 | 9.7 |
| 59その他の小売業 | 4,956 | 4,979 | ▲ 23 | ▲ 0.5 | 36.3 | 35.8 |

1 卸売業

卸売業で最も商店数の多い業種は、食料・飲料卸売業の555店（構成比13.3%）であり、次いで建築材料卸売業537店（同12.8%）、一般機械器具卸売業474店（同11.3%）の順となっている。

前回調査と比べ増加した業種は、農畜産物・水産物卸売業の59店増（17.5%増）など10業種で、一方減少した業種は、鉱物・金属材料卸売業の41店減（19.9%減）など7業種となっている。（表3）

2 小売業

小売業で最も商店数の多い業種は、その他の小売業の4,956店（構成比36.3%）であり、次いで飲食料品小売業の4,250店（同31.1%）の順で、前回調査と同じになっている。

前回調査と比べ増加した業種は、自動車・自転車小売業の26店増（2.8%増）など2業種で、一方減少した業種は、飲食料品小売業の167店減（3.8%減）など4業種となっている。

（表3）

3 従業者規模別商店数

従業者規模別に商店数をみると、従業者4人以下の商店は11,964店（構成比67.1%）で、前回調査と比べ661店減（5.2%減）となっている。一方従業者5人以上の商店は軒並み増加しており、なかでも従業者100人以上の商店は18店増（同42.9%増）となっており、商店の大型化が伺える。（表4）

小売業では、従業者数4人以下の商店が、前回調査に比べ758店減（7.0%減）となったのに対し、5人以上の商店では商店数が全て増加し、そのなかでも、50人以上～99人以下の商店が24店増（35.3%増）、100人以上の商店が12店増（57.1%増）と規模の大きな商店が増えている。（表5、図2）

さらに、小売業を産業中分類別にみると、100人以上の商店の増加が飲食料品小売業で5店（500.0%増）、その他の小売業で3店（150.0%増）と目立っている。（表5）

表4 従業者規模別商店数の推移（卸・小売業合計）

| 従業者 | 昭和63年 | | 平成3年 | | 6年 | | 9年 | | 11年 | | |
|--------|--------|-------|--------|-------|--------|-------|--------|-------|--------|-------|----------|
| | 店 | 構成比 % | 店 | 構成比 % | 店 | 構成比 % | 店 | 構成比 % | 店 | 構成比 % | 11年/9年 % |
| 合計 | 20,130 | 100.0 | 20,610 | 100.0 | 19,236 | 100.0 | 17,887 | 100.0 | 17,829 | 100.0 | ▲0.3 |
| 4人以下 | 14,941 | 74.2 | 15,127 | 73.4 | 13,557 | 70.5 | 12,625 | 70.6 | 11,964 | 67.1 | ▲5.2 |
| 5～9人 | 3,199 | 15.9 | 3,386 | 16.4 | 3,373 | 17.5 | 3,058 | 17.1 | 3,354 | 18.8 | 9.7 |
| 10～19人 | 1,303 | 6.5 | 1,368 | 6.6 | 1,522 | 7.9 | 1,422 | 8.0 | 1,604 | 9.0 | 12.8 |
| 20～29人 | 347 | 1.7 | 363 | 1.8 | 384 | 2.0 | 384 | 2.1 | 446 | 2.5 | 16.1 |
| 30～49人 | 214 | 1.1 | 206 | 1.0 | 236 | 1.2 | 217 | 1.2 | 244 | 1.4 | 12.4 |
| 50～99人 | 95 | 0.5 | 127 | 0.6 | 127 | 0.7 | 139 | 0.8 | 157 | 0.9 | 12.9 |
| 100人以上 | 31 | 0.2 | 33 | 0.2 | 37 | 0.2 | 42 | 0.2 | 60 | 0.3 | 42.9 |

図2 従業者規模別商店数の推移（構成比）

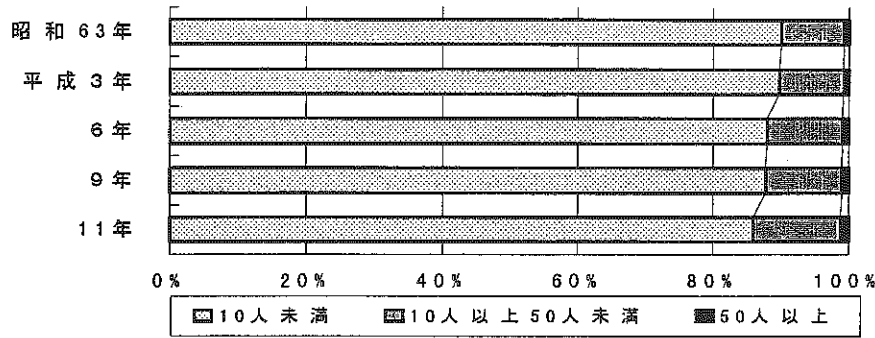


表5 産業中分類別従業者規模別商店数（小売業）

| 従業者 | 全体 | | | 54各種商品 | | | 55織物・衣服・身の回り品 | | | 56飲食料品 | | |
|--------|--------|--------|------|--------|----|-------|---------------|-------|-------|--------|-------|-------|
| | 11年 | 9年 | 増減率 | 11年 | 9年 | 増減率 | 11年 | 9年 | 増減率 | 11年 | 9年 | 増減率 |
| 4人以下 | 10,089 | 10,847 | ▲7.0 | 51 | 40 | 27.5 | 1,685 | 1,804 | ▲6.6 | 3,111 | 3,478 | ▲10.6 |
| 5~9 | 2,138 | 1,914 | 11.7 | 12 | 13 | ▲7.7 | 327 | 263 | 24.3 | 552 | 532 | 3.8 |
| 10~19 | 932 | 751 | 24.1 | 9 | 4 | 125.0 | 57 | 64 | ▲10.9 | 351 | 235 | 49.4 |
| 20~29 | 245 | 186 | 31.7 | 3 | 2 | 50.0 | 16 | 7 | 128.6 | 110 | 76 | 44.7 |
| 30~49 | 119 | 105 | 13.3 | 1 | 2 | ▲50.0 | 4 | 2 | 100.0 | 53 | 53 | 0.0 |
| 50~99 | 92 | 68 | 35.3 | 5 | 10 | ▲50.0 | 1 | 4 | ▲75.0 | 67 | 42 | 59.5 |
| 100人以上 | 33 | 21 | 57.1 | 17 | 16 | 6.3 | 4 | 2 | 100.0 | 6 | 1 | 500.0 |

(続き)

| 従業者 | 57自動車・自転車 | | | 58家具・じゅう器・家庭用機械器具 | | | 59その他 | | |
|--------|-----------|-----|-------|-------------------|-------|--------|-------|-------|-------|
| | 11年 | 9年 | 増減率 | 11年 | 9年 | 増減率 | 11年 | 9年 | 増減率 |
| 4人以下 | 607 | 608 | ▲0.2 | 982 | 1,045 | ▲6.0 | 3,653 | 3,872 | ▲5.7 |
| 5~9 | 169 | 157 | 7.6 | 213 | 216 | ▲1.4 | 865 | 733 | 18.0 |
| 10~19 | 135 | 116 | 16.4 | 73 | 62 | 17.7 | 307 | 270 | 13.7 |
| 20~29 | 24 | 30 | ▲20.0 | 18 | 13 | 38.5 | 74 | 58 | 27.6 |
| 30~49 | 7 | 6 | 16.7 | 16 | 5 | 220.0 | 38 | 37 | 2.7 |
| 50~99 | 5 | 4 | 25.0 | 0 | 1 | ▲100.0 | 14 | 7 | 100.0 |
| 100人以上 | 0 | 0 | — | 1 | 0 | — | 5 | 2 | 150.0 |

4 売場面積規模別商店数（小売業）

売場面積規模別に商店数をみると、49 m²以下の商店は 6,355 店、前回調査と比べ 135 店減（2.1%減）、50 m²~99 m²以下の商店は 2,691 店、前回調査と比べ 140 店減（4.9%減）となり、面積の小さい商店は減少している。一方、1,500 m²以上の面積を有する商店は 118 店で前回調査と比べ 19 店増（19.2%増）となり、大型店の増加は続いている。（表6）

さらに産業中分類別にみると、3,000 m²以上の商店では、飲食料品小売業が 3 店から 13 店に、家具・じゅう器・家庭用機械器具小売業が 3 店から 9 店に増加している。（表7）

表6 売場面積規模別商店数の推移（小売業）

| 売場面積 | 平成3年 | | 6年 | | 9年 | | 11年 | | |
|-----------|--------|-------|--------|-------|--------|-------|--------|-------|----------|
| | 店 | 構成比 % | 店 | 構成比 % | 店 | 構成比 % | 店 | 構成比 % | 11年/9年 % |
| 合計 | 14,266 | 100.0 | 13,320 | 100.0 | 11,873 | 100.0 | 11,609 | 100.0 | ▲ 2.2 |
| ～49㎡ | 9,139 | 64.1 | 8,135 | 61.1 | 6,490 | 54.7 | 6,355 | 54.7 | ▲ 2.1 |
| 50～99 | 2,981 | 20.9 | 2,966 | 22.3 | 2,831 | 23.8 | 2,691 | 23.2 | ▲ 4.9 |
| 100～299 | 1,552 | 10.9 | 1,630 | 12.2 | 1,771 | 14.9 | 1,806 | 15.6 | 2.0 |
| 300～499 | 379 | 2.7 | 353 | 2.7 | 510 | 4.3 | 469 | 4.0 | ▲ 8.0 |
| 500～999 | 85 | 0.6 | 96 | 0.7 | 112 | 0.9 | 110 | 0.9 | ▲ 1.8 |
| 1000～1499 | 95 | 0.7 | 84 | 0.6 | 60 | 0.5 | 60 | 0.5 | 0.0 |
| 1500㎡以上 | 35 | 0.2 | 56 | 0.4 | 99 | 0.8 | 118 | 1.0 | 19.2 |

表7 産業中分類別売場面積規模別商店数（小売業）

| 売場面積 | 全体 | | | 54各種商品 | | | 55織物・衣服・身の回り品 | | | 56飲食料品 | | |
|-------------|-------|-------|-------|--------|----|---------|---------------|-----|-------|--------|-------|--------|
| | 11年 | 9年 | 増減率 % | 11年 | 9年 | 増減率 % | 11年 | 9年 | 増減率 % | 11年 | 9年 | 増減率 % |
| ～ 49㎡ | 6,355 | 6,490 | ▲ 2.1 | 19 | 14 | 35.7 | 859 | 909 | ▲ 5.5 | 2,435 | 2,528 | ▲ 3.7 |
| 50～ 99 | 2,691 | 2,831 | ▲ 4.9 | 18 | 11 | 63.6 | 640 | 647 | ▲ 1.1 | 837 | 941 | ▲ 11.1 |
| 100～ 299 | 1,806 | 1,771 | 2.0 | 27 | 22 | 22.7 | 406 | 399 | 1.8 | 530 | 474 | 11.8 |
| 300～ 499 | 469 | 510 | ▲ 8.0 | 5 | 2 | 150.0 | 113 | 119 | ▲ 5.0 | 81 | 100 | ▲ 19.0 |
| 500～ 999 | 110 | 112 | ▲ 1.8 | 5 | 5 | 0.0 | 33 | 30 | 10.0 | 41 | 39 | 5.1 |
| 1,000～1,499 | 60 | 60 | 0.0 | 0 | 1 | ▲ 100.0 | 6 | 3 | 100.0 | 29 | 35 | ▲ 17.1 |
| 1,500～2,999 | 71 | 62 | 14.5 | 2 | 2 | 0.0 | 1 | 0 | — | 31 | 28 | 10.7 |
| 3,000㎡以上 | 47 | 37 | 27.0 | 20 | 24 | ▲ 16.7 | 2 | 1 | 100.0 | 13 | 3 | 333.3 |

(続き)

| 売場面積 | 57自動車・自転車 | | | 58家具・じゅう器・家庭用機械器具 | | | 59その他 | | |
|-------------|-----------|-----|--------|-------------------|-----|--------|-------|-------|--------|
| | 11年 | 9年 | 増減率 % | 11年 | 9年 | 増減率 % | 11年 | 9年 | 増減率 % |
| ～ 49㎡ | 149 | 162 | ▲ 8.0 | 503 | 522 | ▲ 3.6 | 2,390 | 2,355 | 1.5 |
| 50～ 99 | 106 | 105 | 1.0 | 234 | 263 | ▲ 11.0 | 856 | 864 | ▲ 0.9 |
| 100～ 299 | 71 | 77 | ▲ 7.8 | 163 | 189 | ▲ 13.8 | 609 | 610 | ▲ 0.2 |
| 300～ 499 | 17 | 21 | ▲ 19.0 | 77 | 84 | ▲ 8.3 | 176 | 184 | ▲ 4.3 |
| 500～ 999 | 3 | 1 | 200.0 | 16 | 29 | ▲ 44.8 | 12 | 8 | 50.0 |
| 1,000～1,499 | 0 | 0 | — | 15 | 14 | 7.1 | 10 | 7 | 42.9 |
| 1,500～2,999 | 0 | 0 | — | 27 | 15 | 80.0 | 10 | 17 | ▲ 41.2 |
| 3,000㎡以上 | 0 | 0 | — | 9 | 3 | 200.0 | 3 | 6 | ▲ 50.0 |

(注) 牛乳小売業、自動車小売業、畳小売業、建具小売業、新聞小売業、ガソリンスタンド、訪問販売、通信・カタログ販売等の事業所については集計から除いている。

5 経営組織別商店数

経営組織別に商店数をみると、法人商店が9,906店（構成比55.6%）、個人商店が7,923店（同44.4%）となり、前回調査と比べ法人商店は240店増（2.5%増）、個人商店は298店減（3.6%減）となっている。なお、商店全体に占める法人商店の割合は引き続き増加している。

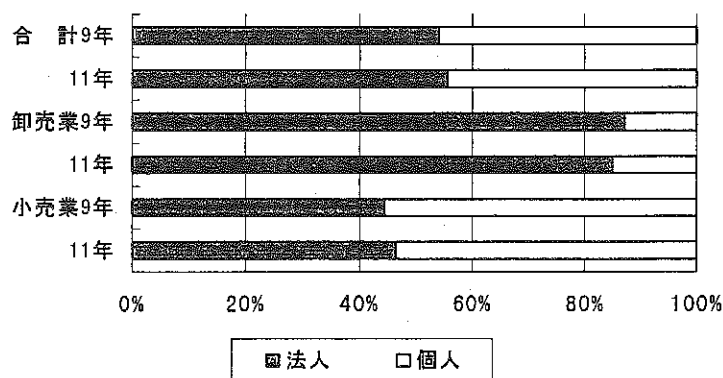
卸売業では、法人商店が3,554店（構成比85.0%）、個人商店が627店（同15.0%）となり、前回調査と比べ法人商店は76店増（2.2%増）、個人商店は110店増（21.3%増）となり、ともに商店数は増加している。

小売業では、法人商店が6,352店（構成比46.5%）、個人商店が7,296店（同53.5%）となり、前回調査と比べ法人商店は164店増（2.7%増）となる一方で、個人商店は408店減（5.3%減）となり、個人商店は減少している。（表8、図3）

表8 経営組織別商店数

| 区分 | 経営組織 | 11年 | 9年 | 増減率(%) | 構成比(%) | |
|------------|------|--------|--------|--------|--------|-------|
| | | | | | 11年 | 9年 |
| 合計 (店) | 合計 | 17,829 | 17,887 | ▲0.3 | 100.0 | 100.0 |
| | 法人 | 9,906 | 9,666 | 2.5 | 55.6 | 54.0 |
| | 個人 | 7,923 | 8,221 | ▲3.6 | 44.4 | 46.0 |
| 卸売業 (店) | 合計 | 4,181 | 3,995 | 4.7 | 100.0 | 100.0 |
| | 法人 | 3,554 | 3,478 | 2.2 | 85.0 | 87.1 |
| | 個人 | 627 | 517 | 21.3 | 15.0 | 12.9 |
| 小売業 (店) | 合計 | 13,648 | 13,892 | ▲1.8 | 100.0 | 100.0 |
| | 法人 | 6,352 | 6,188 | 2.7 | 46.5 | 44.5 |
| | 個人 | 7,296 | 7,704 | ▲5.3 | 53.5 | 55.5 |

図3 経営組織別商店数（構成比）



6 市町別商店数

市郡別にみると、市部は11,093店（構成比62.2%）、郡部は6,736店（同37.8%）となり、前回調査に比べ、市部は142店減（1.3%減）、郡部は84店増（1.3%増）となっている。

最も商店数の多い市は、高松市の6,844店（構成比38.4%）で、次いで丸亀市の1,379店（同7.7%）の順になっている。また郡部で最も商店数が多かったのは、琴平町の439店（同2.5%）で、次いで土庄町の431店（同2.4%）の順になっている。

前回調査と比べて増加した市町は、国分寺町の22店増（9.6%増）、大内町の22店増（8.8%増）など1市20町であり、一方減少したのは、高松市の105店減（1.5%減）、観音寺市の40店減（3.7%減）など3市17町である。（表19）

Ⅲ 従業者数

従業者数過去最高

| | | |
|-----|----------|-------------|
| 全体 | 110,863人 | (増減率10.1%増) |
| 卸売業 | 39,793人 | (同 4.1%増) |
| 小売業 | 71,070人 | (同 13.8%増) |

従業者数は110,863人で前回調査と比べて10,168人増(10.1%増)となっている。(表9)

1 卸売業

卸売業で従業者数が最も多い業種は、前回調査と同様に食料・飲料卸売業の6,006人(構成比15.1%)であり、次いで電気機械器具卸売業の4,226人(同10.6%)の順になっている。

前回調査と比べると、増加した業種は食料・飲料卸売業の1,004人増(20.1%増)など9業種で、一方減少した業種は自動車卸売業の555人減(26.5%減)など8業種となっている。(表9)

2 小売業

小売業で従業者数が最も多い業種は、前回調査と同様に飲食料品小売業の24,596人(構成比34.6%)であり、次いでその他の小売業の21,641人(同30.5%)の順となっている。

前回調査と比べると、全ての業種で増加し、最も増加したのは飲食料品小売業の4,082人増(19.9%増)となっている。(表9)

3 従業者規模別従業者数

従業者規模別に従業者をみると、従業者4人以下の商店では25,397人で、前回調査と比べ2,452人減(8.8%減)となっている。一方従業者100人以上の商店では12,365人で、前回調査と比べ4,513人増(57.5%増)となり、大型店での従業者が増加している。(表10)

4 市町別従業者数

市郡別にみると、市部は78,480人(構成比70.8%)、郡部は32,383人(同29.2%)となっており、前回調査と比べ、市部で5,691人増(7.8%増)、郡部で4,477人増(16.0%)となっている。

最も従業者の多い市は、高松市の55,431人(構成比50.0%)であり、次いで丸亀市の7,591人(同6.8%)の順となっている。また郡部で最も従業者が多かったのは、宇多津町の2,672人(同2.4%)、次いで国分寺町の2,360人(同2.1%)の順となっている。

前回と比較して増加した市町は高松市の4,504人増(8.8%増)、宇多津町の807人増(43.3%増)など5市31町であり、一方減少したのは、綾上町の152人減(42.2%減)、塩江町の36人減(同21.2%減)など7町となっている。(表19)

表9 産業分類別従業者数

| 産業分類 | 11年 | 9年 | 増減数 | 増減率 | 構成比 | |
|------------------------|---------|---------|--------|-------|-------|-------|
| | | | | | 11年 | 9年 |
| | 人 | 人 | 人 | % | % | % |
| 合計 | 110,863 | 100,695 | 10,168 | 10.1 | 100.0 | 100.0 |
| 卸売業 | 39,793 | 38,220 | 1,573 | 4.1 | 35.9 | 38.0 |
| 小売業 | 71,070 | 62,475 | 8,595 | 13.8 | 64.1 | 62.0 |
| 卸売業 | 39,793 | 38,220 | 1,573 | 4.1 | 100.0 | 100.0 |
| 481各種商品卸売業 | 394 | 117 | 277 | 236.8 | 1.0 | 0.3 |
| 491繊維品卸売業(衣服,身の回り品を除く) | 324 | 169 | 155 | 91.7 | 0.8 | 0.4 |
| 492衣服・身の回り品卸売業 | 1,247 | 1,358 | ▲111 | ▲8.2 | 3.1 | 3.6 |
| 501農畜産物・水産物卸売業 | 3,692 | 3,606 | 86 | 2.4 | 9.3 | 9.4 |
| 502食料・飲料卸売業 | 6,006 | 5,002 | 1,004 | 20.1 | 15.1 | 13.1 |
| 511建築材料卸売業 | 3,916 | 4,137 | ▲221 | ▲5.3 | 9.8 | 10.8 |
| 512化学製品卸売業 | 1,159 | 1,184 | ▲25 | ▲2.1 | 2.9 | 3.1 |
| 513鉱物・金属材料卸売業 | 2,153 | 2,613 | ▲460 | ▲17.6 | 5.4 | 6.8 |
| 514再生資源卸売業 | 473 | 485 | ▲12 | ▲2.5 | 1.2 | 1.3 |
| 521一般機械器具卸売業 | 3,953 | 4,139 | ▲186 | ▲4.5 | 9.9 | 10.8 |
| 522自動車卸売業 | 1,542 | 2,097 | ▲555 | ▲26.5 | 3.9 | 5.5 |
| 523電気機械器具卸売業 | 4,226 | 3,632 | 594 | 16.4 | 10.6 | 9.5 |
| 529その他の機械器具卸売業 | 1,330 | 1,252 | 78 | 6.2 | 3.3 | 3.3 |
| 531家具・建具・じゅう器等卸売業 | 1,792 | 1,585 | 207 | 13.1 | 4.5 | 4.1 |
| 532医薬品・化粧品等卸売業 | 3,668 | 3,349 | 319 | 9.5 | 9.2 | 8.8 |
| 533代理業・仲立業 | 15 | 24 | ▲9 | ▲37.5 | 0.0 | 0.1 |
| 539他に分類されない卸売業 | 3,903 | 3,471 | 432 | 12.4 | 9.8 | 9.1 |
| 小売業 | 71,070 | 62,475 | 8,595 | 13.8 | 100.0 | 100.0 |
| 54各種商品小売業 | 5,300 | 4,636 | 664 | 14.3 | 7.5 | 7.4 |
| 55織物・衣服・身の回り品小売業 | 8,394 | 7,596 | 798 | 10.5 | 11.8 | 12.2 |
| 56飲食品小売業 | 24,596 | 20,514 | 4,082 | 19.9 | 34.6 | 32.8 |
| 57自動車・自転車小売業 | 5,559 | 5,117 | 442 | 8.6 | 7.8 | 8.2 |
| 58家具・じゅう器・家庭用機械器具小売業 | 5,580 | 5,164 | 416 | 8.1 | 7.9 | 8.3 |
| 59その他の小売業 | 21,641 | 19,448 | 2,193 | 11.3 | 30.5 | 31.1 |

表10 従業者規模別従業者数(卸・小売業合計)

| 従業者 | 11年 | 9年 | 増減数 | 増減率 | 構成比 | |
|--------|---------|---------|--------|------|-------|-------|
| | | | | | 11年 | 9年 |
| | 人 | 人 | 人 | % | % | % |
| 合計 | 110,863 | 100,695 | 10,168 | 10.1 | 100.0 | 100.0 |
| 4人以下 | 25,397 | 27,849 | ▲2,452 | ▲8.8 | 22.9 | 27.7 |
| 5～9人 | 21,604 | 19,645 | 1,959 | 10.0 | 19.5 | 19.5 |
| 10～19人 | 21,257 | 18,714 | 2,543 | 13.6 | 19.2 | 18.6 |
| 20～29人 | 10,476 | 9,021 | 1,455 | 16.1 | 9.4 | 9.0 |
| 30～49人 | 9,279 | 8,173 | 1,106 | 13.5 | 8.4 | 8.1 |
| 50～99人 | 10,485 | 9,441 | 1,044 | 11.1 | 9.5 | 9.4 |
| 100人以上 | 12,365 | 7,852 | 4,513 | 57.5 | 11.2 | 7.8 |

IV 年間販売額

小売業がはじめて減少

全体 5兆2,165億2,831万円(増減率0.1%減)

卸売業 3兆8,406億8,461万円(同0.9%増)

小売業 1兆3,758億4,370万円(同2.8%減)

年間販売額は5兆2,165億2,831万円で、前回調査と比べ55億3,462万円減(0.1%減)となっている。(表11)

表11 産業分類別年間販売額

| 産業分類 | 11年 | 9年 | 増減額 | 増減率 | 構成比 | |
|------------------------|-------------|-------------|-------------|-------|-------|-------|
| | | | | | 11年 | 9年 |
| | 万円 | 万円 | 万円 | % | % | % |
| 合計 | 521,652,831 | 522,206,293 | ▲553,462 | ▲0.1 | 100.0 | 100.0 |
| 卸売業 | 384,068,461 | 380,621,872 | 3,446,589 | 0.9 | 73.6 | 72.9 |
| 小売業 | 137,584,370 | 141,584,421 | ▲4,000,051 | ▲2.8 | 26.4 | 27.1 |
| 卸売業 | 384,068,461 | 380,621,872 | 3,446,589 | 0.9 | 100.0 | 100.0 |
| 481各種商品卸売業 | 19,044,383 | 12,651,327 | 6,393,056 | 50.5 | 5.0 | 3.3 |
| 491繊維品卸売業(衣服,身の回り品を除く) | 1,884,880 | 605,242 | 1,279,638 | 211.4 | 0.5 | 0.2 |
| 492衣服・身の回り品卸売業 | 4,600,493 | 6,224,467 | ▲1,623,974 | ▲26.1 | 1.2 | 1.6 |
| 501農畜産物・水産物卸売業 | 44,272,488 | 37,536,591 | 6,735,897 | 17.9 | 11.5 | 9.9 |
| 502食料・飲料卸売業 | 54,624,163 | 49,380,428 | 5,243,735 | 10.6 | 14.2 | 13.0 |
| 511建築材料卸売業 | 31,509,279 | 33,963,031 | ▲2,453,752 | ▲7.2 | 8.2 | 8.9 |
| 512化学製品卸売業 | 13,372,222 | 12,395,462 | 976,760 | 7.9 | 3.5 | 3.3 |
| 513鉱物・金属材料卸売業 | 44,055,994 | 69,637,327 | ▲25,581,333 | ▲36.7 | 11.5 | 18.3 |
| 514再生資源卸売業 | 790,244 | 1,224,212 | ▲433,968 | ▲35.4 | 0.2 | 0.3 |
| 521一般機械器具卸売業 | 35,161,156 | 33,731,640 | 1,429,516 | 4.2 | 9.2 | 8.9 |
| 522自動車卸売業 | 9,236,623 | 10,854,937 | ▲1,618,314 | ▲14.9 | 2.4 | 2.9 |
| 523電気機械器具卸売業 | 53,222,347 | 50,338,621 | 2,883,726 | 5.7 | 13.9 | 13.2 |
| 529その他の機械器具卸売業 | 9,208,490 | 8,508,993 | 699,497 | 8.2 | 2.4 | 2.2 |
| 531家具・建具・じゅう器等卸売業 | 8,290,942 | 8,448,725 | ▲157,783 | ▲1.9 | 2.2 | 2.2 |
| 532医薬品・化粧品等卸売業 | 24,989,876 | 22,052,322 | 2,937,554 | 13.3 | 6.5 | 5.8 |
| 533代理業・仲立業 | — | — | — | — | — | — |
| 539他に分類されない卸売業 | 29,804,881 | 23,068,547 | 6,736,334 | 29.2 | 7.8 | 6.1 |
| 小売業 | 137,584,370 | 141,584,421 | ▲4,000,051 | ▲2.8 | 100.0 | 100.0 |
| 54各種商品小売業 | 13,971,468 | 14,874,023 | ▲902,555 | ▲6.1 | 10.2 | 10.5 |
| 55織物・衣服・身の回り品小売業 | 30,952,758 | 35,493,133 | ▲4,540,375 | ▲12.8 | 22.5 | 25.1 |
| 56飲食料品小売業 | 35,617,197 | 33,904,720 | 1,712,477 | 5.1 | 25.9 | 23.9 |
| 57自動車・自転車小売業 | 15,476,597 | 14,438,934 | 1,037,663 | 7.2 | 11.2 | 10.2 |
| 58家具・じゅう器・家庭用機械器具小売業 | 10,579,473 | 10,385,043 | 194,430 | 1.9 | 7.7 | 7.3 |
| 59その他の小売業 | 30,986,877 | 32,488,568 | ▲1,501,691 | ▲4.6 | 22.5 | 22.9 |

1 卸売業

卸売業で最も年間販売額の多い業種は、食料・飲料卸売業の5,462億4,163万円（構成比14.2%）で、次いで電気機械器具卸売業5,322億2,347万円（同13.9%）の順となっている。

前回調査と比べると、増加したのは他に分類されない卸売業の673億6,334万円増（29.2%増）、農畜産物・水産物卸売業の673億5,897万円増（17.9%増）、各種商品卸売業の639億3,056万円増（50.5%増）など10業種で、減少したのは鉱物・金属材料卸売業の2,558億1,333万円減（36.7%減）、建築材料卸売業の245億3,752万円減（7.2%減）など6業種である。（表11）

2 小売業

小売業で最も年間販売額の多い業種は、飲食料品小売業の3,561億7,197万円（構成比25.9%）で、次いでその他の小売業の3,098億6,877万円（同22.5%）の順となっている。

前回調査と比べると、増加したのは飲食料品小売業171億2,477万円増（5.1%増）など3業種で、減少したのは織物・衣服・身の回り品小売業の454億375万円減（12.8%減）など3業種である。（表11）

3 従業者規模別年間販売額（小売業）

小売業の従業者別年間販売額をみると、100人以上の商店が最も多く3,445億1,227万円、次いで5～9人の商店の2,469億8,962万円の順となっている。

前回調査と比べ、増加したのは50～99人の商店の221億6,832万円増（増減率21.0%増）、10～19人の商店の221億5,979万円増（同10.9%増）、20～29人の商店の135億8,878万円増（同14.0%増）で、他の規模では全て減少となっている。（表12）

表12 小売業の従業者規模別年間販売額

| 従業者 | 11年 万円 | 9年 万円 | 増減数 万円 | 増減率 % | 構成比 | |
|--------|-------------|-------------|------------|----------|----------|---------|
| | | | | | 11年 % | 9年 % |
| 合計 | 137,584,370 | 141,584,421 | ▲4,000,051 | ▲2.8 | 100.0 | 100.0 |
| 4人以下 | 23,276,537 | 29,650,428 | ▲6,373,891 | ▲21.5 | 16.9 | 20.9 |
| 5～9 | 24,698,962 | 26,066,981 | ▲1,368,019 | ▲5.2 | 18.0 | 18.4 |
| 10～19 | 22,482,089 | 20,266,110 | 2,215,979 | 10.9 | 16.3 | 14.3 |
| 20～29 | 11,068,872 | 9,709,994 | 1,358,878 | 14.0 | 8.0 | 6.9 |
| 30～49 | 8,832,208 | 8,981,240 | ▲149,032 | ▲1.7 | 6.4 | 6.3 |
| 50～99 | 12,774,475 | 10,557,643 | 2,216,832 | 21.0 | 9.3 | 7.5 |
| 100人以上 | 34,451,227 | 36,352,025 | ▲1,900,798 | ▲5.2 | 25.0 | 25.7 |

4 売場面積規模別年間販売額（小売業）

売場面積規模別に年間販売額をみると、500㎡以上～999㎡以下の商店は472億9,730万円、1,000㎡以上～1,499㎡以下の商店は421億6,289万円で、前回調査と比べて500㎡以上～999㎡以下の商店で138億2,166万円減（22.6%減）、1,000㎡以上～1,499㎡以下の商店は95億8,932万円減（18.5%減）となり、大型店のうち比較的面積の小さい商店が年間販売額を減らしている。一方で、1,500㎡以上の商店は2,501億4,085万円、前回調査と比べて284億5,181万円増（12.8%増）と販売を伸ばし、小売店における販売額の構成比も28.8%と最も大きくなっている。（表13）

表13 売場面積規模別年間販売額（小売業）

| 面積 | 11年 万円 | 9年 万円 | 増減数 万円 | 増減率 % | 構成比 | |
|-----------|------------|------------|------------|----------|----------|---------|
| | | | | | 11年 % | 9年 % |
| 合計 | 87,001,329 | 88,539,125 | ▲1,541,314 | ▲1.7 | 100.0 | 100.0 |
| ～49㎡ | 13,009,847 | 12,828,376 | 177,953 | 1.4 | 15.0 | 14.5 |
| 50～99 | 12,236,804 | 13,701,027 | ▲1,464,223 | ▲10.7 | 14.1 | 15.5 |
| 100～299 | 17,605,336 | 18,521,180 | ▲915,844 | ▲4.9 | 20.2 | 20.9 |
| 300～499 | 10,189,238 | 10,032,521 | 156,717 | 1.6 | 11.7 | 11.3 |
| 500～999 | 4,729,730 | 6,111,896 | ▲1,382,166 | ▲22.6 | 5.4 | 6.9 |
| 1000～1499 | 4,216,289 | 5,175,221 | ▲958,932 | ▲18.5 | 4.8 | 5.8 |
| 1500㎡以上 | 25,014,085 | 22,168,904 | 2,845,181 | 12.8 | 28.8 | 25.0 |

（注）牛乳小売業、自動車小売業、量小売業、建具小売業、新聞小売業、ガソリンスタンド、訪問販売、通信・カタログ販売等の事業所については集計から除いている。

5 市町別年間販売額

市郡別にみると、市部は4兆4,161億3,224万円（構成比84.7%）、郡部は8,003億9,607万円（同15.3%）となり、前回調査と比べ市部は398億9,980万円減（0.9%減）、郡部は343億6,518万円増（4.5%増）となっている。

市部で最も年間販売額の多のは高松市の3兆7,914億375万円（構成比72.7%）、次いで丸亀市の2,034億1,565万円（同3.9%）の順となっている。郡部で最も年間販売額が多いのは、国分寺町の1,229億4,401万円（同2.4%）、次いで宇多津町の1,106億4,796万円（同2.1%）の順となっている。

前回調査と比べ、増加したのは宇多津町の303億6,867万円増（37.8%増）、綾南町151億1,841万円増（70.0%増）など1市22町であり、一方減少したのは丸亀市の384億6,296万円（15.9%減）、綾上町の126億1,770万円（38.8%減）など4市16町である。（表19）

V 売場面積（小売業）

売場面積過去最高 1,469,903㎡
（67,322㎡増、増減率4.8%増）

1 産業分類別売場面積

産業分類別にみると、売場面積は飲食料品小売業の417,416㎡（構成比28.4%）、次いでその他の小売業の341,791㎡（同23.3%）の順となっている。前回調査と比べて、自動車・自転車小売業、その他の小売業以外は全て増加している。（表14）

表14 産業中分類別売場面積

| 産業中分類 | 11年 | 9年 | 増減数 | 増減率 | 構成比 | |
|----------------------|-----------|-----------|---------|------|-------|-------|
| | | | | | 11年 | 9年 |
| | ㎡ | ㎡ | ㎡ | % | % | % |
| 小売業全体 | 1,469,903 | 1,402,581 | 67,322 | 4.8 | 100.0 | 100.0 |
| 54各種商品小売業 | 241,268 | 237,462 | 3,806 | 1.6 | 16.4 | 16.9 |
| 55織物・衣服・身の回り品小売業 | 223,647 | 211,746 | 11,901 | 5.6 | 15.2 | 15.1 |
| 56飲食料品小売業 | 417,416 | 375,351 | 42,065 | 11.2 | 28.4 | 26.8 |
| 57自動車・自転車小売業 | 31,428 | 33,201 | ▲1,773 | ▲5.3 | 2.1 | 2.4 |
| 58家具・じゅう器・家庭用機械器具小売業 | 214,353 | 183,765 | 30,588 | 16.6 | 14.6 | 13.1 |
| 59その他の小売業 | 341,791 | 361,056 | ▲19,265 | ▲5.3 | 23.3 | 25.7 |

2 市町別売場面積

市郡別にみると、市部は951,160㎡（構成比64.7%）、郡部は518,743㎡（同35.3%）となり、前回調査と比べ、市部は50,592㎡増（5.6%増）、郡部は16,730㎡増（3.3%増）となっている。

市部で最も売場面積が多いのは高松市の592,373㎡（構成比40.3%）、次いで丸亀市の121,274㎡（同8.3%）の順となり、郡部で最も面積が多いのは、宇多津町の48,903㎡（同3.3%）、次いで三木町の35,036㎡（同2.4%）の順となっている。

前回調査と比べて増加した市町は、高松市の79,550㎡増（15.5%増）、豊中町の8,779㎡（115.7%増）など3市18町であり、高松市は前回に続き大幅増となっている。一方減少したのは、坂出市の25,213㎡減（22.9%減）、丸亀市の10,050㎡減（7.7%減）など2市20町となっている。（表19）

VI 販売効率

| | |
|--------------------|---------------------|
| 一商店あたりの従業者数 | 6.2人 (増減率 10.7%増) |
| ・卸売業 | 9.5人 (同 1.0%減) |
| ・小売業 | 5.2人 (同 15.6%増) |
| 一商店あたりの年間販売額 | 2億9,259万円 (同 0.2%増) |
| ・卸売業 | 9億1,860万円 (同 3.6%減) |
| ・小売業 | 1億0,081万円 (同 1.1%減) |
| 従業者一人あたりの年間販売額 | 4,705万円 (同 9.3%減) |
| ・卸売業 | 9,652万円 (同 3.1%減) |
| ・小売業 | 1,936万円 (同 14.6%減) |
| 1㎡あたりの年間販売額(小売業) | 59万円 (同 6.3%減) |
| 一商店あたりの売場面積(小売業) | 126.6㎡ (同 7.2%増) |
| 従業者一人あたりの売場面積(小売業) | 27.5㎡ (同 5.5%減) |

1 一商店あたりの従業者数

一商店あたりの従業者数は全体では6.2人、卸売業では9.5人、小売業では5.2人となっており、前回調査と比べ全体では0.6人増(10.7%増)、卸売業で0.1人減(1.0%減)、小売業で0.7人増(15.6%増)となっている。

産業中分類別にみると、最も多い業種は、卸売業では各種商品卸売業の18.8人、小売業では各種商品小売業の54.1人である。前回調査と比べ、卸売業では各種商品卸売業が9.0人から18.8人と大幅増、飲食物品卸売業で微増した以外は全ての業種で減少となっている。小売業では全ての業種で増加となっている。(表15、図4、図5)

図4 一商店あたりの従業者数(卸売業)

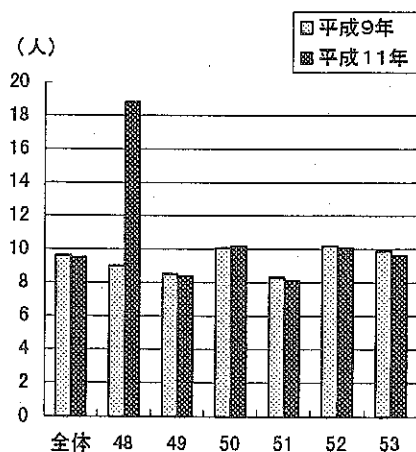
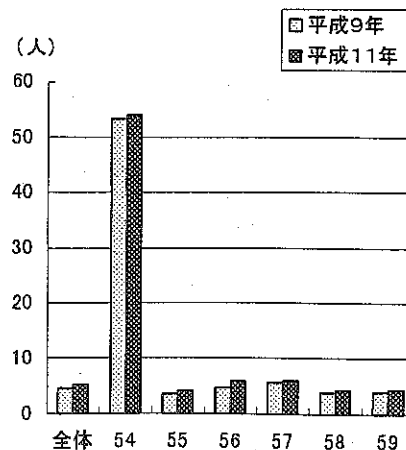


図5 一商店あたりの従業者数(小売業)



(注) 48=各種商品卸売業、49=繊維・衣服等卸売業、50=飲食料品卸売業、51=建築材料、鉱物・金属材料等卸売業、52=機械器具卸売業、53=その他の卸売業、54=各種商品小売業、55=織物・衣服・身の回り品小売業、56=飲食料品小売業、57=自動車・自転車小売業、58=家具・じゅう器・家庭用機械器具小売業、59=その他の小売業

2 一商店あたりの年間販売額

一商店あたりの年間販売額は、全体では2億9,259万円、卸売業で9億1,860万円、小売業で1億81万円となっており、前回調査と比べ全体では64万円増(0.2%増)、卸売業で3,415万円減(3.6%減)、小売業で111万円減(1.1%減)となっている。

産業中分類別にみると、最も販売額が多い業種は、卸売業では各種商品卸売業の90億6,875万円、小売業では各種商品小売業の14億2,566万円である。前回調査と比べ、卸売業では各種商品卸売業、建築材料、鉱物・金属材料卸売業の減少が大きくなっている。小売業では各種商品小売業が最も減少している。(表15、図6、図7)

図6 一商店あたりの年間販売額(卸売業)

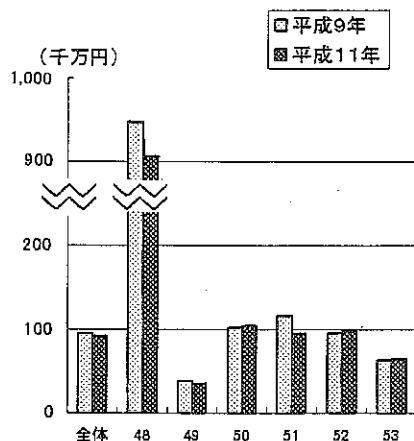
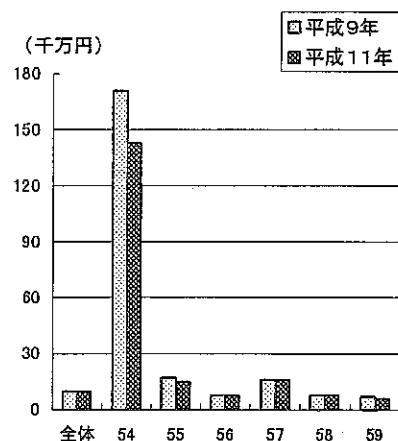


図7 一商店あたりの年間販売額(小売業)



3 従業者一人あたりの年間販売額

従業者一人あたりの年間販売額は、全体では4,705万円、卸売業で9,652万円、小売業で1,936万円となっており、前回調査と比べ全体では481万円減(9.3%減)、卸売業で307万円減(3.1%減)、小売業で330万円減(14.6%減)となっている。

産業中分類別にみると、最も販売額が多い業種は、卸売業では各種商品卸売業の4億8,366万円、小売業では織物・衣服・身の回り品小売業の3,688万円である。前回調査と比べ、卸売業では各種商品卸売業が55.3%減と半減したのが目立っている。小売業では全業種が減少している。(表15、図8、図9)

図8 従業者一人あたりの年間販売額（卸売業）

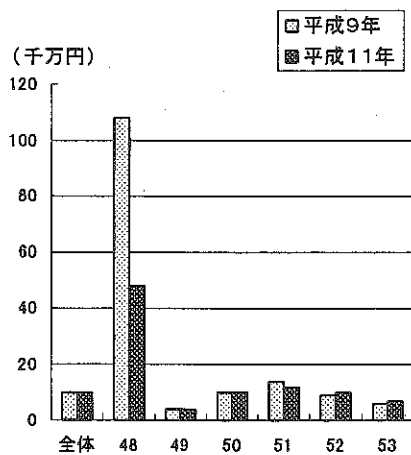
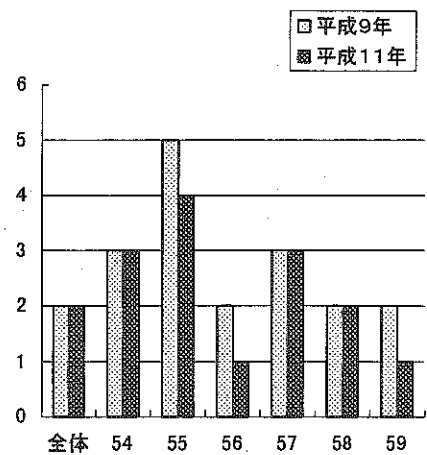


図9 従業者一人あたりの年間販売額（小売業）

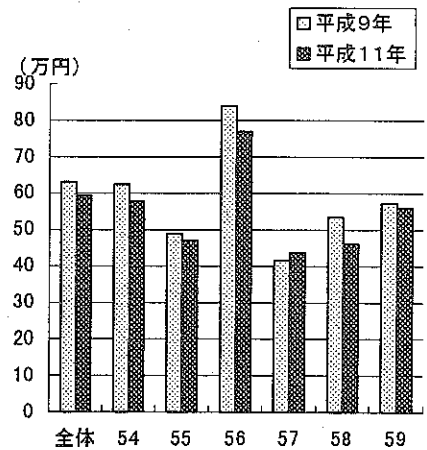


4 売場面積1㎡あたりの年間販売額（小売業）

売場面積1㎡あたりの年間販売額は59万円となり、前回調査と比べ4万円減（6.3%減）となっている。

産業中分類別にみると、最も多い業種は、飲食料品小売業の77万円である。前回調査と比べ、増加した業種は、自動車・自転車小売業の5.3%増のみで、他の業種は全て減少している。（表15、図10）

図10 売場面積1㎡あたりの年間販売額

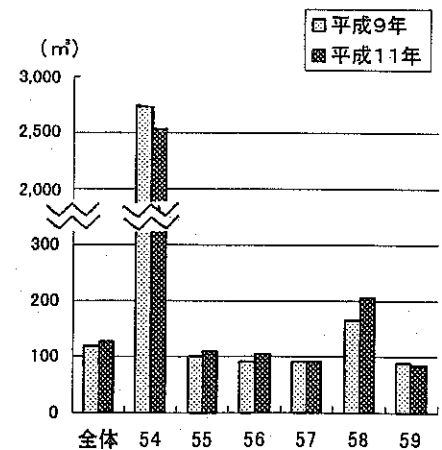


5 一商店あたりの売場面積（小売業）

一商店あたりの売場面積は126.6㎡となり、前回調査と比べ8.5㎡増（7.2%増）となっている。

産業中分類別にみると、最も売場面積が広い業種は、各種商品小売業で、2,513.2㎡と群を抜いている。前回調査と比べ、各種商品小売業が14.3%減となり、その他の小売業が微減した以外は全て増加している。（表15、図11）

図11 一商店あたりの売場面積



6 従業者一人あたりの売場面積（小売業）

従業者一人あたりの売場面積は 27.5 m² となり、前回調査と比べ 1.6 m² 減（5.5%減）となっている。

産業中分類別にみると、面積が最も広い業種は各種商品小売業の 45.6 m² である。前回調査と比べ、増加したのは家具・じゅう器・機械器具小売業など 3 業種であり、減少したのは各種商品小売業など 3 業種である。（表 15、図 12）

図 12 従業者一人あたりの売場面積

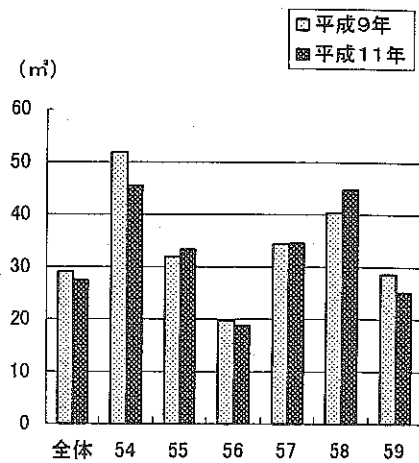


表 1 5 販売効率

| 産 業 分 類 | 一商店あたりの 従業員数 | | 一商店あたりの 年間販売額 | | 従業員一人あたりの 年間販売額 | | 1㎡あたりの 年間販売額 | | 一商店あたりの 売場面積 | | 従業員一人あたりの 売場面積 | |
|---------------------------------|-----------------|-------|------------------|---------|--------------------|---------|-----------------|----|-----------------|---------|-------------------|------|
| | 11年 | 9年 | 11年 | 9年 | 11年 | 9年 | 11年 | 9年 | 11年 | 9年 | 11年 | 9年 |
| | 人 | 人 | 万円 | 万円 | 万円 | 万円 | 万円 | 万円 | ㎡ | ㎡ | ㎡ | ㎡ |
| 合計 卸売業・小売業 卸売業計 | 6.2 | 5.6 | 29,259 | 29,195 | 4,705 | 5,186 | — | — | — | — | — | — |
| 48 各種商品卸売業 | 18.8 | 9.0 | 906,875 | 973,179 | 48,336 | 108,131 | — | — | — | — | — | — |
| 481 その他の各種商品卸売業 | 18.8 | 9.0 | 906,875 | 973,179 | 48,336 | 108,131 | — | — | — | — | — | — |
| 49 繊維・衣服等卸売業 | 8.4 | 8.5 | 34,868 | 37,943 | 4,128 | 4,473 | — | — | — | — | — | — |
| 491 繊維品卸売業(衣服、身の回り品を除く) | 10.5 | 5.8 | 60,803 | 20,870 | 5,818 | 3,581 | — | — | — | — | — | — |
| 492 衣服・身の回り品卸売業 | 8.0 | 9.0 | 29,681 | 41,222 | 3,689 | 4,584 | — | — | — | — | — | — |
| 50 飲食料品卸売業 | 10.2 | 10.1 | 103,883 | 101,776 | 10,198 | 10,097 | — | — | — | — | — | — |
| 501 農畜産物・水産物卸売業 | 9.3 | 10.7 | 111,518 | 111,055 | 11,991 | 10,410 | — | — | — | — | — | — |
| 502 食料・飲料卸売業 | 10.8 | 9.7 | 98,422 | 95,699 | 9,095 | 9,872 | — | — | — | — | — | — |
| 51 建築材料、鉱物・金属材料等卸売業 | 8.1 | 8.3 | 94,850 | 116,175 | 11,651 | 13,923 | — | — | — | — | — | — |
| 511 建築材料卸売業 | 7.3 | 7.5 | 58,676 | 61,527 | 8,046 | 8,210 | — | — | — | — | — | — |
| 512 化学製品卸売業 | 7.2 | 7.2 | 83,057 | 75,582 | 11,538 | 10,469 | — | — | — | — | — | — |
| 513 鉱物・金属材料卸売業 | 13.0 | 12.7 | 267,006 | 338,045 | 20,463 | 26,650 | — | — | — | — | — | — |
| 514 再生资源卸売業 | 5.7 | 5.6 | 9,521 | 14,071 | 1,671 | 2,524 | — | — | — | — | — | — |
| 52 機械器具卸売業 | 10.1 | 10.2 | 97,560 | 95,331 | 9,667 | 9,302 | — | — | — | — | — | — |
| 521 一般機械器具卸売業 | 8.3 | 8.5 | 74,180 | 69,550 | 8,895 | 8,150 | — | — | — | — | — | — |
| 522 自動車卸売業 | 10.1 | 12.9 | 60,370 | 66,595 | 5,990 | 5,176 | — | — | — | — | — | — |
| 523 電気機械器具卸売業 | 13.4 | 12.4 | 168,960 | 172,393 | 12,594 | 13,860 | — | — | — | — | — | — |
| 529 その他の機械器具卸売業 | 8.7 | 8.6 | 60,186 | 58,683 | 6,924 | 6,796 | — | — | — | — | — | — |
| 53 その他の卸売業 | 9.6 | 9.9 | 64,308 | 62,728 | 6,727 | 6,355 | — | — | — | — | — | — |
| 531 家具・建具・じゅう器等卸売業 | 8.1 | 7.8 | 37,347 | 41,415 | 4,627 | 5,330 | — | — | — | — | — | — |
| 532 医薬品・化粧品等卸売業 | 13.1 | 14.8 | 88,932 | 97,577 | 6,813 | 6,585 | — | — | — | — | — | — |
| 533 代理店、仲立業 | 2.1 | 3.0 | — | — | — | — | — | — | — | — | — | — |
| 539 他に分類されない卸売業 | 8.3 | 8.3 | 63,280 | 55,453 | 7,636 | 6,646 | — | — | — | — | — | — |
| 小 売 業 計 | 5.2 | 4.5 | 10,081 | 10,192 | 1,936 | 2,266 | 59 | 63 | 126.6 | 118.1 | 27.5 | 29.1 |
| 54 各種商品小売業 | 54.1 | 53.3 | 142,566 | 170,966 | 2,636 | 3,208 | 58 | 62 | 2,513.2 | 2,931.6 | 45.6 | 51.8 |
| 541 百貨店 | 222.3 | 163.9 | 597,881 | 532,761 | 2,689 | 3,250 | 57 | 63 | 10,448.5 | 8,421.8 | 47.0 | 51.4 |
| 549 その他の各種商品小売業(従業員が常時50人未満のもの) | 5.4 | 6.1 | 10,764 | 16,758 | 2,000 | 2,733 | 70 | 52 | 154.1 | 336.3 | 28.3 | 57.3 |

| | | | | | | | | | | | | | |
|-----|-----------------------|------|-----|--------|--------|-------|--------|-----|-----|-------|-------|------|------|
| 55 | 織物・衣服・身の回り品小売業 | 4.0 | 3.5 | 14,782 | 16,539 | 3,688 | 4,673 | 47 | 49 | 108.6 | 100.4 | 33.3 | 31.9 |
| 551 | 呉服・服地・寝具小売業 | 3.5 | 3.5 | 4,710 | 4,895 | 1,351 | 1,396 | 42 | 48 | 108.7 | 98.1 | 31.5 | 28.3 |
| 552 | 男子服小売業 | 3.0 | 3.4 | 5,303 | 5,883 | 1,765 | 1,739 | 44 | 47 | 120.5 | 126.2 | 39.9 | 37.0 |
| 553 | 婦人・子供服小売業 | 3.3 | 3.1 | 9,562 | 8,529 | 2,925 | 2,765 | 51 | 50 | 99.9 | 94.6 | 31.9 | 32.8 |
| 554 | 靴・履物小売業 | 3.2 | 3.0 | 4,614 | 5,066 | 1,423 | 1,663 | 41 | 42 | 113.4 | 120.7 | 35.0 | 39.6 |
| 559 | その他の織物・衣服・身の回り品小売業 | 7.7 | 5.6 | 51,902 | 81,314 | 6,740 | 14,402 | 47 | 54 | 120.0 | 83.4 | 33.2 | 24.8 |
| 56 | 飲食料品小売業 | 5.8 | 4.6 | 8,381 | 7,676 | 1,448 | 1,653 | 77 | 84 | 104.4 | 90.5 | 18.8 | 19.8 |
| 561 | 各種商品小売業 | 12.2 | 8.5 | 25,958 | 22,791 | 2,120 | 2,681 | 72 | 84 | 360.2 | 255.4 | 29.6 | 31.0 |
| 562 | 酒小売業 | 2.5 | 2.5 | 4,498 | 5,127 | 1,790 | 2,018 | 83 | 96 | 54.2 | 53.4 | 21.5 | 21.0 |
| 563 | 食肉小売業 | 3.8 | 3.0 | 4,561 | 3,976 | 1,215 | 1,310 | 121 | 90 | 38.0 | 44.5 | 10.1 | 14.6 |
| 564 | 鮮魚小売業 | 2.7 | 2.7 | 3,169 | 3,593 | 1,195 | 1,310 | 94 | 97 | 36.4 | 38.5 | 13.1 | 13.7 |
| 565 | 乾物小売業 | 2.8 | 2.5 | 2,063 | 3,194 | 739 | 1,286 | 40 | 48 | 51.5 | 67.0 | 18.5 | 26.9 |
| 566 | 野菜・果実小売業 | 3.1 | 2.6 | 3,850 | 3,317 | 1,239 | 1,266 | 57 | 51 | 68.5 | 65.6 | 21.9 | 24.9 |
| 567 | 菓子・パン小売業 | 4.5 | 4.1 | 3,302 | 3,200 | 737 | 780 | 73 | 66 | 45.0 | 48.5 | 10.2 | 11.8 |
| 568 | 米穀類小売業 | 2.1 | 2.2 | 3,201 | 3,006 | 1,513 | 1,389 | 87 | 78 | 36.9 | 38.3 | 17.4 | 17.7 |
| 569 | その他の飲食料品小売業 | 8.5 | 6.5 | 10,532 | 8,556 | 1,238 | 1,319 | 85 | 91 | 111.0 | 101.1 | 13.6 | 15.0 |
| 57 | 自動車・自転車小売業 | 5.9 | 5.6 | 16,343 | 15,678 | 2,784 | 2,822 | 44 | 42 | 90.8 | 90.7 | 34.6 | 34.4 |
| 571 | 自動車小売業 | 6.8 | 6.4 | 19,599 | 18,845 | 2,892 | 2,952 | 53 | 50 | 123.8 | 119.0 | 35.1 | 35.4 |
| 572 | 自転車小売業 | 1.6 | 1.8 | 1,133 | 1,165 | 693 | 661 | 21 | 21 | 53.8 | 55.4 | 33.4 | 31.9 |
| 58 | 家具・じゅう器・家庭用機械器具小売業 | 4.3 | 3.8 | 8,119 | 7,739 | 1,896 | 2,011 | 46 | 54 | 205.3 | 164.2 | 44.9 | 40.4 |
| 581 | 家具・建具・畳小売業 | 3.6 | 3.5 | 6,004 | 6,566 | 1,678 | 1,863 | 28 | 32 | 366.4 | 331.6 | 78.0 | 73.2 |
| 582 | 金物・荒物小売業 | 4.6 | 3.1 | 7,482 | 5,693 | 1,644 | 1,864 | 23 | 26 | 329.3 | 220.9 | 71.8 | 72.3 |
| 583 | 陶磁器・ガラス器小売業 | 2.8 | 2.5 | 3,910 | 2,996 | 1,393 | 1,215 | 43 | 31 | 91.5 | 98.0 | 32.2 | 39.7 |
| 584 | 家庭用機械器具小売業 | 4.9 | 4.4 | 10,419 | 9,553 | 2,124 | 2,178 | 83 | 104 | 125.7 | 92.6 | 26.5 | 21.5 |
| 589 | その他のじゅう器小売業 | 3.6 | 4.1 | 4,340 | 6,811 | 1,213 | 1,657 | 35 | 50 | 134.8 | 137.4 | 37.2 | 33.4 |
| 59 | その他の小売業 | 4.4 | 3.9 | 6,252 | 6,525 | 1,432 | 1,671 | 56 | 57 | 84.1 | 89.1 | 25.2 | 28.6 |
| 591 | 医薬品・化粧品小売業 | 3.3 | 3.0 | 4,262 | 3,836 | 1,293 | 1,286 | 73 | 71 | 58.3 | 53.3 | 18.2 | 18.7 |
| 592 | 農耕用品小売業 | 5.0 | 4.5 | 11,424 | 11,048 | 2,294 | 2,470 | 72 | 74 | 157.1 | 147.3 | 31.5 | 32.4 |
| 593 | 燃料小売業 | 5.9 | 5.2 | 15,005 | 14,982 | 2,532 | 2,875 | 87 | 100 | 69.8 | 61.8 | 14.2 | 12.7 |
| 594 | 書籍・文具小売業 | 9.8 | 7.4 | 6,298 | 5,783 | 644 | 777 | 44 | 46 | 128.7 | 117.7 | 29.5 | 35.9 |
| 595 | スポーツ用品・かん具・娯楽用品・楽器小売業 | 4.2 | 3.6 | 7,373 | 7,436 | 1,747 | 2,044 | 47 | 54 | 158.4 | 134.7 | 37.6 | 37.3 |
| 596 | 写真機・写真材料小売業 | 3.6 | 3.1 | 3,246 | 3,085 | 900 | 1,005 | 56 | 53 | 58.3 | 58.5 | 16.1 | 19.0 |
| 597 | 時計・眼鏡・光学機械小売業 | 3.1 | 2.6 | 4,184 | 3,500 | 1,363 | 1,326 | 68 | 61 | 61.5 | 57.5 | 20.0 | 21.8 |
| 598 | 中古品小売業(他に分類されないもの) | 2.7 | 2.1 | 3,250 | 2,250 | 1,189 | 1,072 | 38 | 33 | 86.3 | 69.1 | 31.6 | 32.9 |
| 599 | 他に分類されない小売業 | 2.8 | 2.9 | 3,584 | 4,656 | 1,292 | 1,631 | 52 | 53 | 67.5 | 88.6 | 24.6 | 30.9 |

Ⅶ 大規模小売店舗内商店

小売業に占める割合増加

「大規模小売店舗における小売業の事業活動の調整に関する法律」に基づく、店舗面積 500 ㎡以上の大規模小売店舗についてみると、大規模小売店舗内の小売店（大規模小売店舗内商店、以下「大店内商店」という）の商店数は 727 店、従業者数は 14,994 人、年間販売額は 3,558 億 7,320 万円、売場面積は 682,429 ㎡となり、商店数、従業者数、年間販売額、売場面積ともに前回調査に比べ増加している。（表 16）

なお、本調査によると、大規模小売店舗の店舗数は、第 1 種小売店舗が 59 店舗、第 2 種小売店舗が 216 店舗となっている。

1 小売業における大店内商店の構成比（％）

小売業全体に占める大店内商店の構成比は、商店数 5.3％、従業者数 21.1％、年間販売額 25.9％、売場面積 46.4％となっている。

前回調査と比べると、商店数は小売業全体で 1.8％減（244 店減）に対し、大店内商店は 0.1％増（1 店増）となっている。従業者数は小売業全体で 13.8％増（8,595 人増）に対し、大店内商店は 25.0％増（3,001 人増）となっている。年間販売額は小売業全体で 2.8％減（400 億 51 万円減）に対し、大店内商店は 0.1％増（4 億 765 万円増）となっている。売場面積は小売業全体で 4.8％増（67,322 ㎡増）に対し、大店内商店は 16.6％増（97,344 ㎡増）となっており、小売業全体に占める大店内商店の構成比はいずれも増加している。（表 16）

2 産業中分類別大規模小売店舗内商店

小売業全体に占める割合を産業分類別にみると、各種商品小売業における商店数の割合は 28.6％であるが、従業者数は 93.9％、年間販売額は 95.7％、売場面積は 96.8％とそれぞれ 90％を超えている。家具・じゅう器・家庭用機械器具小売業における商店数の割合は 5.9％であるが、従業者数は 22.8％、年間販売額は 39.8％、売場面積は 59.8％となっている。飲食品小売業における商店数の割合は 5.0％であるが、従業者数は 23.9％、年間販売額は 35.1％、売場面積は 44.5％となっている。（表 17）

表16 大規模小売店舗内商店、商店数、従業者数、年間販売額、売場面積

| 区 分 | | 11年 | 9年 | 増減数 | 増減率 (%) | 構成比 (%) | |
|---------------|---------|-------------|-------------|-------------|---------|---------|-------|
| | | | | | | 11年 | 9年 |
| 商店数 (店) | 小売業全体 | 13,648 | 13,892 | ▲ 244 | ▲ 1.8 | 100.0 | 100.0 |
| | 大店内商店 | 727 | 726 | 1 | 0.1 | 5.3 | 5.2 |
| | 大店内商店以外 | 12,921 | 13,166 | ▲ 245 | ▲ 1.9 | 94.7 | 94.8 |
| 従業者数 (人) | 小売業全体 | 71,070 | 62,475 | 8,595 | 13.8 | 100.0 | 100.0 |
| | 大店内商店 | 14,994 | 11,993 | 3,001 | 25.0 | 21.1 | 19.2 |
| | 大店内商店以外 | 56,076 | 50,482 | 5,594 | 11.1 | 78.9 | 80.8 |
| 年間販売額 (万円) | 小売業全体 | 137,584,370 | 141,584,421 | ▲ 4,000,051 | ▲ 2.8 | 100.0 | 100.0 |
| | 大店内商店 | 35,587,320 | 35,546,555 | 40,765 | 0.1 | 25.9 | 25.1 |
| | 大店内商店以外 | 101,997,050 | 106,037,866 | ▲ 4,040,816 | ▲ 3.8 | 74.1 | 74.9 |
| 売場面積 (㎡) | 小売業全体 | 1,469,903 | 1,402,581 | 67,322 | 4.8 | 100.0 | 100.0 |
| | 大店内商店 | 682,429 | 585,085 | 97,344 | 16.6 | 46.4 | 41.7 |
| | 大店内商店以外 | 787,474 | 817,496 | ▲ 30,022 | ▲ 3.7 | 53.6 | 58.3 |

表17 産業中分類別大規模小売店舗内商店、商店数、従業者数、年間販売額、売場面積

| 産業中分類 | 商店数 (店) | | | 従業者数 (人) | | |
|----------------------|---------|-------|--------|----------|--------|--------|
| | 小売業全体 | 大店内商店 | 割合 (%) | 小売業全体 | 大店内商店 | 割合 (%) |
| 合 計 | 13,648 | 727 | 5.3 | 71,070 | 14,994 | 21.1 |
| 54各種商品小売業 | 98 | 28 | 28.6 | 5,300 | 4,978 | 93.9 |
| 55織物・衣服・身の回り品小売業 | 2,094 | 234 | 11.2 | 8,394 | 1,285 | 15.3 |
| 56飲食品小売業 | 4,250 | 211 | 5.0 | 24,596 | 5,875 | 23.9 |
| 57自動車・自転車小売業 | 947 | 4 | 0.4 | 5,559 | 63 | 1.1 |
| 58家具・じゅう器・家庭用機械器具小売業 | 1,303 | 77 | 5.9 | 5,580 | 1,273 | 22.8 |
| 59その他の小売業 | 4,956 | 173 | 3.5 | 21,641 | 1,520 | 7.0 |

(続き)

| 産業中分類 | 年間販売額 (万円) | | | 売場面積 (㎡) | | |
|----------------------|-------------|------------|--------|-----------|---------|--------|
| | 小売業全体 | 大店内商店 | 割合 (%) | 小売業全体 | 大店内商店 | 割合 (%) |
| 合 計 | 137,584,370 | 35,587,320 | 25.9 | 1,469,903 | 682,429 | 46.4 |
| 54各種商品小売業 | 13,971,468 | 13,371,214 | 95.7 | 241,268 | 233,566 | 96.8 |
| 55織物・衣服・身の回り品小売業 | 30,952,758 | 2,657,641 | 8.6 | 223,647 | 65,378 | 29.2 |
| 56飲食品小売業 | 35,617,197 | 12,507,397 | 35.1 | 417,416 | 185,615 | 44.5 |
| 57自動車・自転車小売業 | 15,476,597 | 131,929 | 0.9 | 31,428 | 2,560 | 8.1 |
| 58家具・じゅう器・家庭用機械器具小売業 | 10,579,473 | 4,210,334 | 39.8 | 214,353 | 128,099 | 59.8 |
| 59その他の小売業 | 30,986,877 | 2,708,805 | 8.7 | 341,791 | 67,211 | 19.7 |

(注) 割合は、小売業全体に対して大店内商店が占める割合のことである。

Ⅷ 業態分類（小売業）

1 商店数

商店数は、住関連専門店の5,359店（構成比39.3%）、次いで食料品専門店の2,107店（同15.4%）、住関連中心店1,365店（同10.0%）の順になっている。

前回調査と比べ増加した業種は、住関連専門店の398店増（8.0%増）、衣料品専門店の235店増（22.7%増）など7業種であり、一方減少した業種は、各種商品取扱店以外の店の770店減（43.5%減）、食料品中心店の166店減（12.6%減）など11業種となっている。（表18）

2 従業者数

従業者数は、住関連専門店の24,232人（構成比34.1%）、次いで食料品専門店の9,293人（同13.1%）、各種商品取扱店以外の店の5,942人（同8.4%）の順になっている。

前回調査と比べ増加した業種は、住関連専門店の2,935人増（13.8%増）、食料品専門店の2,056人増（28.4%増）など13業種であり、一方減少した業種は、食料品中心店の781人減（18.9%減）、中型総合スーパーの114人減（48.3%減）など5業種である。（表18）

3 年間販売額

年間販売額は、住関連専門店の4,091億4,736万円（構成比29.7%）、次いで衣料品中心店の2,363億9,123万円（同17.2%）、食料品スーパーの1,295億2,507万円（同9.4%）の順になっている。

前回調査と比べ増加した業種は、食料品専門店の157億9,807万円増（23.3%増）住関連専門店の100億5,893万円増（2.5%増）など8業種であり、一方減少した業種は、衣料品中心店の433億9,980万円減（15.5%減）、食料品中心店の163億780万円減（27.1%減）など6業種となっている。（表18）

4 売場面積

売場面積は、住関連専門店の333,251㎡（構成比22.7%）、次いで食料品スーパーの169,248㎡（同11.5%）、各種商品取扱店以外の店の149,243㎡（同10.2%）の順になっている。

前回調査と比べ増加した業種は、住関連専門店の29,427㎡増（9.7%増）、食料品スーパーの23,142㎡増（15.8%増）など11業種であり、一方減少した業種は、食料品中心店の19,885㎡減（28.3%減）、住関連中心店の12,898㎡減（12.4%減）など3業種となっている。（表18）

表18 小売業態別商店数、従業員数、年間販売額、売場面積

| 業態別 | 商店数 | | | | 従業員数 | | | | 年間販売額 | | | | 売場面積 | | | |
|-----------------|--------|-------|--------|-------|-------------|-------|-------------|-------|-----------|-------|-----------|-------|------|---|----|--|
| | 11年 | | 9年 | | 11年 | | 9年 | | 11年 | | 9年 | | 11年 | | 9年 | |
| | 店 | % | 人 | % | 万円 | % | 万円 | % | ㎡ | % | ㎡ | % | ㎡ | % | | |
| 小売業計 | 13,648 | 100.0 | 62,475 | 100.0 | 137,584,370 | 100.0 | 141,584,421 | 100.0 | 1,469,903 | 100.0 | 1,402,581 | 100.0 | | | | |
| 1 百貨店 | 4 | 0.0 | 1,865 | 2.6 | 6,658,195 | 4.3 | 4,645,462 | 4.8 | 85,545 | 4.8 | 57,926 | 5.8 | | | | |
| (1) 大型百貨店 | 4 | 0.0 | 1,865 | 2.6 | 6,658,195 | 4.3 | | 4.8 | 85,545 | 4.8 | | 5.8 | | | | |
| (2) その他の百貨店 | 0 | 0.0 | 0 | 0.0 | 0 | 0.0 | | 0.0 | 0 | 0.0 | | 0.0 | | | | |
| 2 総合スーパー | 18 | 0.1 | 3,026 | 4.3 | 6,495,195 | 2.5 | 9,206,316 | 4.7 | 144,322 | 4.7 | 161,040 | 9.8 | | | | |
| (1) 大型総合スーパー | 16 | 0.1 | 2,904 | 4.1 | | 7.0 | 8,766,246 | | | | 155,921 | | | | | |
| (2) 中型総合スーパー | 2 | 0.0 | 122 | 0.2 | | 48.3 | 440,070 | | | | 5,119 | | | | | |
| 3 専門店スーパー | 395 | 2.9 | 7,945 | 11.2 | 18,706,804 | 15.4 | 19,652,395 | 13.6 | 340,223 | 13.6 | 308,220 | 23.1 | | | | |
| (1) 衣料品スーパー | 79 | 0.6 | 630 | 0.9 | 1,374,624 | 14.8 | 1,161,994 | 1.0 | 39,057 | 18.3 | 37,942 | 2.7 | | | | |
| (2) 食料品スーパー | 169 | 1.2 | 5,321 | 7.5 | 12,952,507 | 10.5 | 13,706,878 | 9.4 | 169,248 | 5.5 | 146,106 | 11.5 | | | | |
| (3) 住関連スーパー | 147 | 1.1 | 1,994 | 2.8 | 4,379,673 | 31.1 | 4,783,523 | 3.2 | 131,918 | 8.4 | 124,172 | 9.0 | | | | |
| 4 コンビニエンス・ストア | 273 | 2.0 | 2,763 | 3.9 | 3,554,054 | 66.2 | 2,593,212 | 2.6 | 27,759 | 37.1 | 21,639 | 1.9 | | | | |
| (1) 終日営業店 | 156 | 1.1 | 2,090 | 2.9 | 2,532,505 | 77.0 | 1,735,867 | 1.8 | 16,713 | 45.9 | 11,178 | 1.1 | | | | |
| (2) 終日店以外の店 | 117 | 0.9 | 673 | 0.9 | 1,021,549 | 39.9 | 857,345 | 0.7 | 11,046 | 19.2 | 10,461 | 0.8 | | | | |
| 5 その他のスーパー | 1,015 | 7.4 | 6,060 | 8.5 | 9,891,983 | 2.7 | 10,196,279 | 7.2 | 151,928 | 3.0 | 159,011 | 10.3 | | | | |
| (1) 各種商品取扱店 | 15 | 0.1 | 118 | 0.2 | 274,694 | 33.7 | 660,219 | 0.2 | 2,685 | 58.4 | 12,859 | 0.2 | | | | |
| (2) 各種商品取扱店以外の店 | 1,000 | 7.3 | 5,942 | 8.4 | 9,617,289 | 3.8 | 9,536,060 | 7.0 | 149,243 | 0.9 | 146,152 | 10.2 | | | | |
| 6 専門店 | 8,738 | 64.0 | 37,095 | 52.2 | 54,161,273 | 18.1 | 50,942,687 | 39.4 | 505,174 | 6.3 | 458,834 | 34.4 | | | | |
| (1) 衣料品専門店 | 1,272 | 9.3 | 3,570 | 5.0 | 4,896,246 | 23.7 | 4,263,360 | 3.6 | 95,048 | 14.8 | 83,262 | 6.5 | | | | |
| (2) 食料品専門店 | 2,107 | 15.4 | 9,293 | 13.1 | 8,350,291 | 28.4 | 6,770,484 | 6.1 | 76,875 | 23.3 | 71,748 | 5.2 | | | | |
| (3) 住関連専門店 | 5,359 | 39.3 | 24,232 | 34.1 | 40,914,736 | 13.8 | 39,908,843 | 29.7 | 333,251 | 2.5 | 303,824 | 22.7 | | | | |
| 7 準専門店(中心店) | 3,150 | 23.1 | 12,051 | 17.0 | 37,637,561 | 0.9 | 44,013,166 | 27.4 | 206,927 | 14.5 | 230,481 | 14.1 | | | | |
| (1) 衣料品中心店 | 631 | 4.6 | 3,610 | 5.1 | 23,639,123 | 25.1 | 27,979,103 | 17.2 | 65,681 | 15.5 | 56,452 | 4.5 | | | | |
| (2) 食料品中心店 | 1,154 | 8.5 | 3,342 | 4.7 | 4,395,482 | 18.9 | 6,026,262 | 3.2 | 50,290 | 27.1 | 70,175 | 3.4 | | | | |
| (3) 住関連中心店 | 1,365 | 10.0 | 5,099 | 7.2 | 9,602,956 | 1.0 | 10,007,801 | 7.0 | 90,956 | 4.0 | 103,854 | 6.2 | | | | |
| 8 その他の小売店 | 55 | 0.4 | 265 | 0.4 | 479,305 | 46.4 | 334,904 | 0.3 | 8,025 | 43.1 | 5,430 | 0.5 | | | | |
| うち各種商品取扱店 | 38 | 0.4 | 265 | 0.4 | 479,305 | 46.4 | 334,904 | 0.3 | 8,025 | 43.1 | 5,430 | 0.5 | | | | |

表 19 市町別前回比較

| 区 | 商 店 数 (店) | | | 従 業 者 数 (人) | | | 年 間 販 売 額 (万 円) | | | 売 場 面 積 (㎡) | | |
|---------|-----------|--------|--------|-------------|---------|--------|-----------------|-------------|-------------|-------------|-----------|---------|
| | 11年 | 9年 | 増減率(%) | 11年 | 9年 | 増減率(%) | 11年 | 9年 | 増減率(%) | 11年 | 9年 | 増減率(%) |
| 分 計 | 17,829 | 17,887 | ▲ 0.3 | 110,863 | 100,695 | 10.1 | 521,652,831 | 522,206,293 | ▲ 553,462 | 1,402,581 | 1,402,581 | ▲ 0.1 |
| 県 部 | 11,093 | 11,235 | ▲ 1.3 | 78,480 | 5,691 | 7.8 | 441,613,224 | 445,603,204 | ▲ 3,989,980 | 900,568 | 900,568 | ▲ 0.9 |
| 市 部 | 6,736 | 6,652 | ▲ 1.3 | 32,383 | 27,906 | 16.0 | 80,039,607 | 76,603,089 | ▲ 3,436,518 | 502,013 | 1,730 | ▲ 4.5 |
| 高 松 市 | 6,844 | 6,949 | ▲ 1.5 | 55,431 | 50,927 | 8.3 | 379,140,375 | 379,467,923 | ▲ 327,548 | 512,823 | 79,550 | ▲ 0.1 |
| 丸 亀 市 | 1,379 | 1,379 | 0 | 7,591 | 7,367 | 3.0 | 20,341,565 | 24,187,861 | ▲ 3,846,296 | 131,324 | ▲ 10,050 | ▲ 7.7 |
| 坂 通 市 | 1,194 | 1,207 | ▲ 1.1 | 6,667 | 6,183 | 7.8 | 19,147,601 | 18,040,608 | ▲ 1,106,993 | 110,001 | ▲ 25,213 | ▲ 22.9 |
| 観 音 寺 市 | 632 | 616 | ▲ 2.6 | 3,199 | 3,005 | 6.5 | 6,600,067 | 7,503,465 | ▲ 903,398 | 57,851 | 481 | ▲ 0.8 |
| 引 田 町 | 1,044 | 1,094 | ▲ 3.7 | 5,592 | 5,307 | 5.4 | 16,383,616 | 16,493,347 | ▲ 19,731 | 88,569 | 5,824 | ▲ 6.6 |
| 白 鳥 町 | 129 | 144 | ▲ 10.4 | 500 | 481 | 4.0 | 823,760 | 784,593 | ▲ 39,167 | 7,668 | ▲ 474 | ▲ 6.2 |
| 大 津 町 | 177 | 162 | ▲ 9.3 | 952 | 834 | 14.1 | 1,864,563 | 1,773,961 | ▲ 90,602 | 13,924 | ▲ 632 | ▲ 4.5 |
| 内 田 町 | 272 | 250 | ▲ 8.8 | 1,288 | 1,130 | 12.0 | 2,485,023 | 2,524,824 | ▲ 39,801 | 21,080 | ▲ 515 | ▲ 2.4 |
| 大 志 町 | 142 | 132 | ▲ 7.6 | 503 | 422 | 19.2 | 627,430 | 573,329 | ▲ 54,101 | 7,278 | ▲ 638 | ▲ 8.8 |
| 寒 川 町 | 69 | 70 | ▲ 1.4 | 211 | 230 | ▲ 8.3 | 420,542 | 330,436 | ▲ 90,106 | 4,681 | 233 | ▲ 5.0 |
| 長 尾 町 | 277 | 283 | ▲ 2.1 | 1,362 | 1,211 | 12.5 | 3,204,925 | 3,913,295 | ▲ 708,370 | 23,448 | ▲ 4,616 | ▲ 16.4 |
| 内 土 池 町 | 90 | 74 | ▲ 21.6 | 440 | 346 | 27.2 | 912,554 | 774,888 | ▲ 137,666 | 14,013 | 685 | ▲ 5.1 |
| 海 津 町 | 168 | 177 | ▲ 5.1 | 707 | 657 | 7.6 | 1,070,021 | 1,085,074 | ▲ 15,053 | 13,141 | 2,142 | ▲ 19.5 |
| 庄 田 町 | 335 | 324 | ▲ 3.4 | 1,314 | 1,186 | 10.8 | 2,149,175 | 2,241,653 | ▲ 92,478 | 17,281 | ▲ 1,649 | ▲ 8.7 |
| 三 牟 郎 町 | 431 | 452 | ▲ 2.1 | 1,677 | 1,682 | ▲ 0.3 | 3,507,353 | 3,535,242 | ▲ 27,889 | 31,391 | 8,224 | ▲ 35.5 |
| 二 木 町 | 83 | 83 | 0 | 266 | 224 | 18.8 | 624,080 | 737,156 | ▲ 113,076 | 3,486 | ▲ 458 | ▲ 11.6 |
| 三 牟 郎 町 | 312 | 315 | ▲ 1.0 | 1,696 | 1,316 | 28.9 | 2,500,985 | 2,633,931 | ▲ 132,946 | 35,036 | 6,895 | ▲ 24.5 |
| 三 牟 郎 町 | 158 | 155 | ▲ 1.9 | 874 | 788 | 8.6 | 1,772,997 | 1,979,691 | ▲ 206,694 | 13,225 | ▲ 642 | ▲ 4.6 |
| 三 牟 郎 町 | 87 | 79 | ▲ 10.1 | 284 | 268 | 6.0 | 807,944 | 703,503 | ▲ 104,441 | 4,191 | 550 | ▲ 15.1 |
| 三 牟 郎 町 | 58 | 61 | ▲ 4.9 | 134 | 170 | ▲ 21.2 | 144,047 | 146,122 | ▲ 2,075 | 2,266 | ▲ 283 | ▲ 11.1 |
| 三 牟 郎 町 | 240 | 230 | ▲ 4.3 | 1,585 | 1,348 | 17.6 | 4,007,505 | 3,998,675 | ▲ 8,830 | 33,888 | 1,501 | ▲ 4.6 |
| 三 牟 郎 町 | 72 | 72 | 0 | 347 | 313 | 10.9 | 834,416 | 714,103 | ▲ 120,313 | 3,120 | ▲ 188 | ▲ 5.7 |
| 三 牟 郎 町 | 60 | 57 | ▲ 5.3 | 172 | 163 | 5.5 | 338,414 | 303,575 | ▲ 34,839 | 2,634 | ▲ 457 | ▲ 21.0 |
| 三 牟 郎 町 | 68 | 69 | ▲ 1.4 | 208 | 360 | ▲ 42.2 | 1,987,702 | 3,249,472 | ▲ 1,261,770 | 2,798 | 309 | ▲ 12.4 |
| 三 牟 郎 町 | 219 | 218 | ▲ 0.5 | 1,376 | 848 | 62.3 | 3,672,487 | 2,160,646 | ▲ 1,511,841 | 15,181 | ▲ 312 | ▲ 2.0 |
| 三 牟 郎 町 | 251 | 229 | ▲ 9.6 | 2,360 | 1,839 | 28.3 | 12,294,401 | 11,931,625 | ▲ 362,776 | 23,109 | 1,129 | ▲ 5.1 |
| 三 牟 郎 町 | 137 | 140 | ▲ 2.1 | 685 | 579 | 18.3 | 1,298,711 | 1,149,929 | ▲ 148,782 | 11,613 | ▲ 506 | ▲ 4.2 |
| 三 牟 郎 町 | 129 | 130 | ▲ 0.8 | 732 | 643 | 13.8 | 1,895,097 | 1,816,258 | ▲ 78,839 | 11,832 | ▲ 3,104 | ▲ 20.8 |
| 三 牟 郎 町 | 261 | 240 | ▲ 8.8 | 2,672 | 1,865 | 43.3 | 11,064,796 | 8,027,929 | ▲ 3,036,867 | 48,903 | ▲ 357 | ▲ 0.7 |
| 三 牟 郎 町 | 45 | 41 | ▲ 9.8 | 76 | 88 | ▲ 13.6 | 66,686 | 70,289 | ▲ 3,703 | 1,931 | ▲ 399 | ▲ 26.0 |
| 三 牟 郎 町 | 156 | 163 | ▲ 4.3 | 725 | 615 | 17.9 | 1,389,967 | 971,780 | ▲ 418,187 | 11,353 | 183 | ▲ 1.6 |
| 三 牟 郎 町 | 439 | 421 | ▲ 4.3 | 1,690 | 1,412 | 19.7 | 2,370,795 | 2,423,636 | ▲ 52,841 | 25,636 | ▲ 1,748 | ▲ 6.4 |
| 三 牟 郎 町 | 313 | 315 | ▲ 0.6 | 1,432 | 1,372 | 4.4 | 4,759,403 | 4,613,577 | ▲ 145,826 | 16,871 | 414 | ▲ 2.5 |
| 三 牟 郎 町 | 53 | 46 | ▲ 15.2 | 200 | 168 | 19.0 | 328,194 | 305,877 | ▲ 22,317 | 4,259 | 1,964 | ▲ 85.6 |
| 三 牟 郎 町 | 264 | 259 | ▲ 1.9 | 1,183 | 1,049 | 12.8 | 1,958,927 | 2,006,452 | ▲ 47,525 | 22,673 | 2,112 | ▲ 10.3 |
| 三 牟 郎 町 | 124 | 120 | ▲ 3.3 | 363 | 313 | 3.9 | 690,394 | 797,592 | ▲ 107,198 | 7,492 | 58 | ▲ 0.8 |
| 三 牟 郎 町 | 107 | 107 | 0 | 308 | 313 | ▲ 1.6 | 430,163 | 395,397 | ▲ 34,766 | 5,287 | ▲ 116 | ▲ 2.2 |
| 三 牟 郎 町 | 185 | 186 | ▲ 0.5 | 899 | 672 | 33.8 | 2,049,857 | 1,732,798 | ▲ 317,059 | 8,251 | ▲ 670 | ▲ 7.5 |
| 三 牟 郎 町 | 167 | 183 | ▲ 8.7 | 705 | 607 | 16.1 | 1,325,969 | 1,187,332 | ▲ 138,637 | 16,405 | 7,606 | ▲ 115.7 |
| 三 牟 郎 町 | 303 | 309 | ▲ 1.9 | 1,248 | 1,213 | 2.9 | 2,581,388 | 3,289,366 | ▲ 707,978 | 19,019 | ▲ 2,085 | ▲ 11.0 |
| 三 牟 郎 町 | 126 | 134 | ▲ 6.0 | 369 | 381 | ▲ 3.1 | 531,281 | 560,726 | ▲ 29,445 | 5,484 | ▲ 583 | ▲ 9.6 |
| 三 牟 郎 町 | 172 | 175 | ▲ 1.7 | 670 | 615 | 8.9 | 1,022,773 | 969,414 | ▲ 53,359 | 10,504 | ▲ 257 | ▲ 2.4 |
| 三 牟 郎 町 | 60 | 57 | ▲ 5.3 | 156 | 135 | 15.6 | 224,982 | 188,943 | ▲ 36,039 | 2,103 | 509 | ▲ 31.9 |

