

# 香 川 県 の 動 向

## < 概 況 >

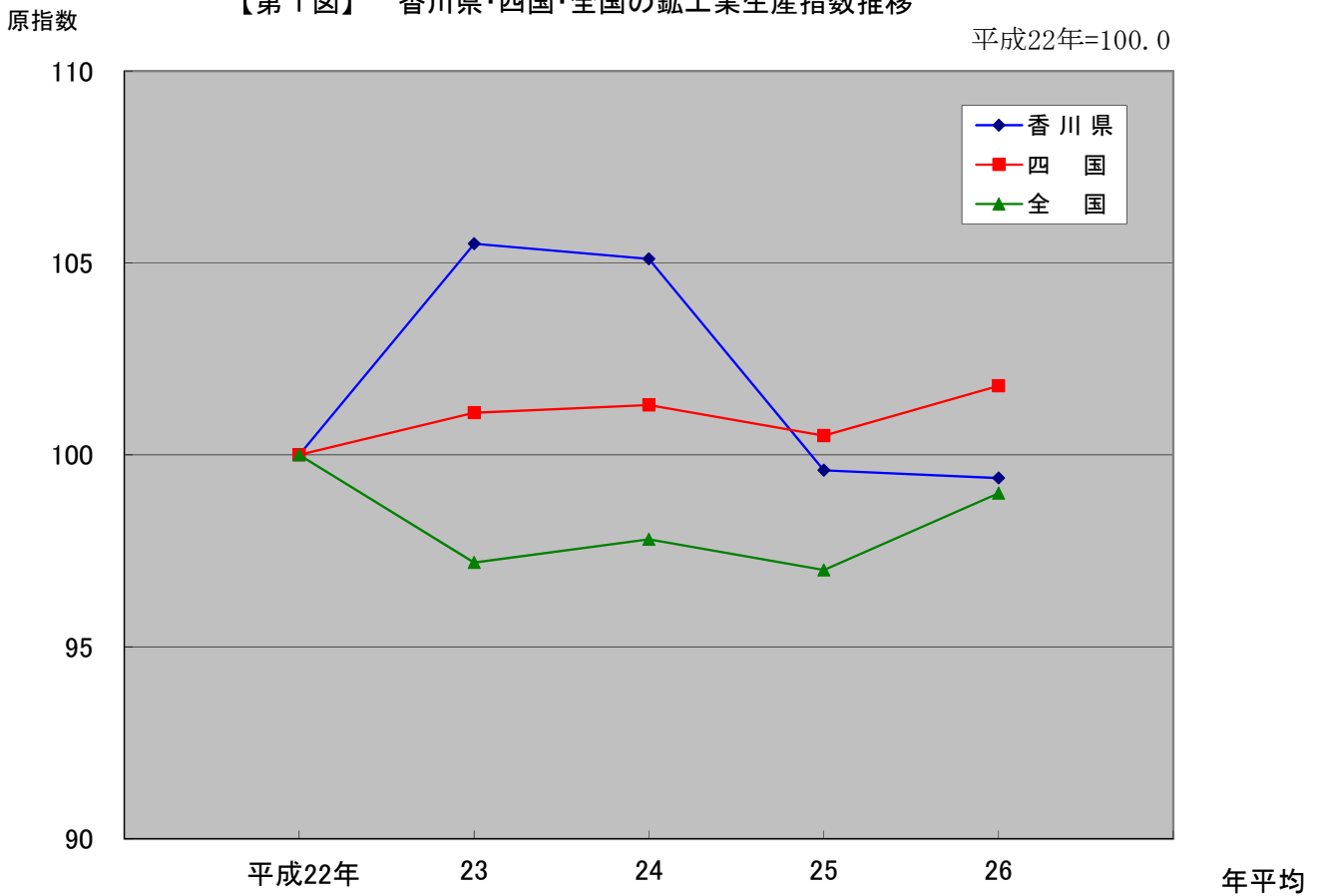
平成 26 年の本県鉱工業生産指数は、年平均指数 99.4、前年比 0.2%減と 3 年連続で低下しました。（第 1 表・第 1 図）

【第 1 表】 香川県・四国・全国の鉱工業生産指数の推移

平成22年=100.0

年 次	香 川 県		四 国		全 国	
	指数	前年比 (%)	指数	前年比 (%)	指数	前年比 (%)
平成22年平均	100.0	7.8	100.0	9.3	100.0	15.6
23	105.5	5.5	101.1	1.1	97.2	△ 2.8
24	105.1	△ 0.4	101.3	0.2	97.8	0.6
25	99.6	△ 5.2	100.5	△ 0.8	97.0	△ 0.8
26	99.4	△ 0.2	101.8	1.3	99.0	2.1

【第 1 図】 香川県・四国・全国の鉱工業生産指数推移



業種別にみると、はん用・生産用機械工業が前年比 16.2%増、非鉄金属工業が同 10.1%増、電気機械工業が同 9.9%増となるなど全 13 業種中 8 業種が上昇しました。

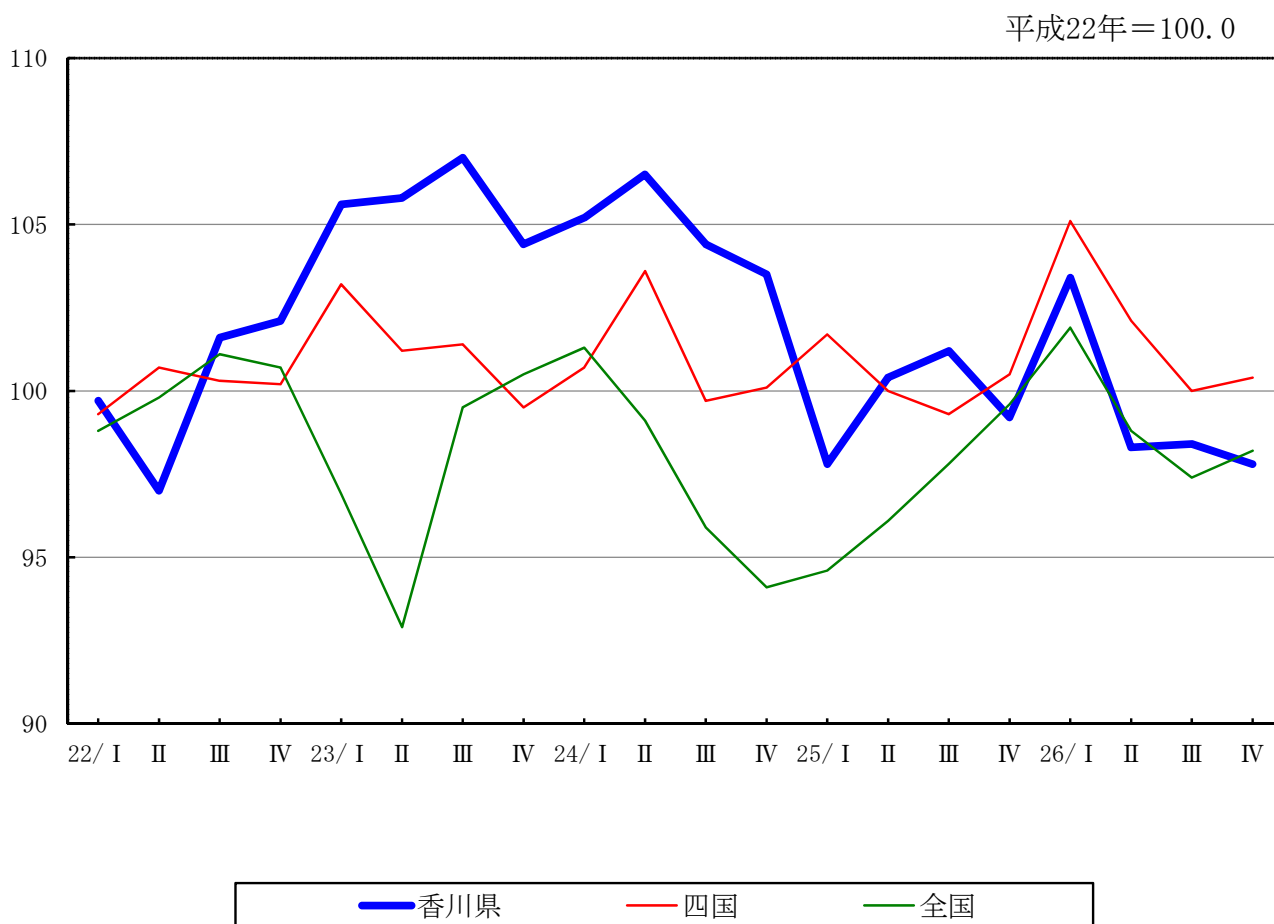
一方、化学・石油石炭製品工業が同 26.6%減、輸送機械工業が同 17.4%減、金属製品工業が同 4.4%減となるなど 5 業種が低下し、全体として前年を下回る水準で推移しました。（第 2 表）

### < 四半期別動向 >

四半期別に指数の動向をみると、1～3 月期は化学・石油製品工業が大きく低下したものの、はん用・生産用機械工業、プラスチック製品工業等が好調で、前期比 4.2%増と上昇しました。4～6 月期はプラスチック製品工業、金属製品工業等が不調で、同 4.9%減となりました。

7～9 月期は輸送機械工業等の好調により同 0.1%増となりました。10～12 月期は、輸送機械工業が不調に転じ、同 0.6%減と低下しました。（第 2 図）

第 2 図 香川県・四国・全国の鉱工業生産指数の推移  
— 四半期 — (H22-26)



## < 業種別動向 >

### —加工組立型業種—

加工組立型業種は、年平均指数 111.5、前年比 5.4%増と上昇しました。

これを業種別にみると、クレーン等の生産増によりはん用・生産用機械工業が同 16.2%増、半導体集積回路等の生産増により電気機械工業が同 9.9%増と上昇し、全 3 業種のうち 2 業種が上昇しました。

一方、鋼船等の生産減により輸送機械工業が同 17.4%減となり、低下しました。  
(第 5 図)

### —素材型業種—

素材型業種は、年平均指数 95.7、前年比 2.0%減と低下しました。

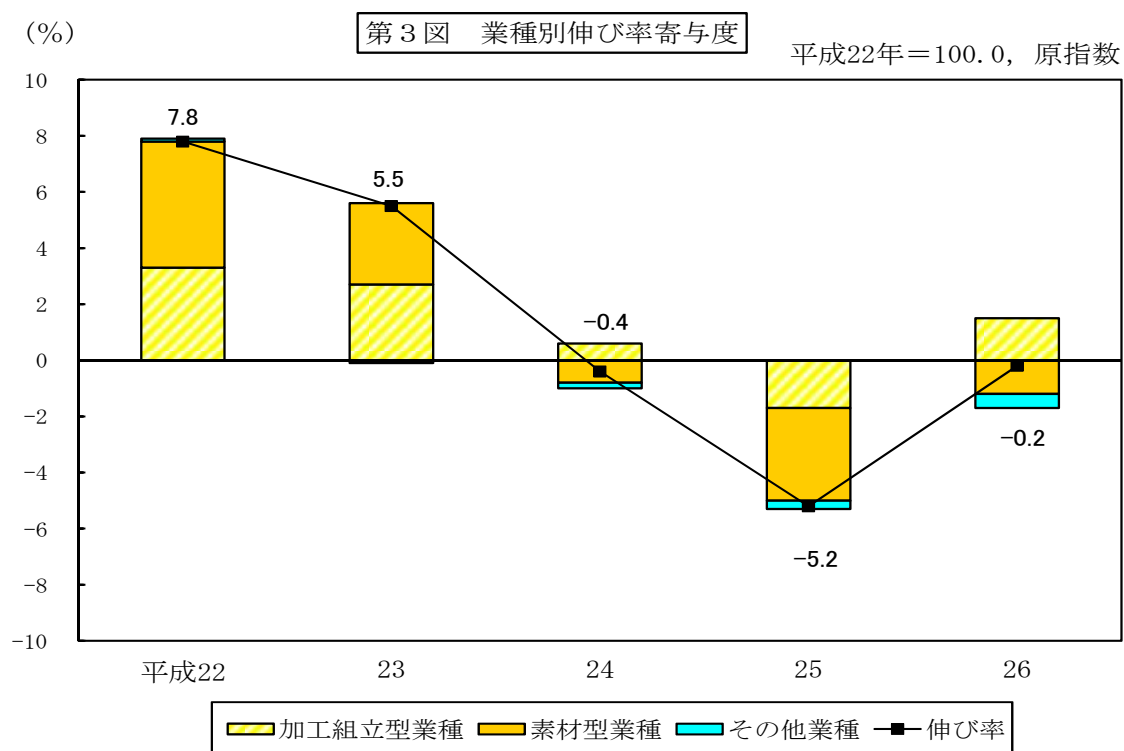
これを業種別にみると、電気金等の生産増により非鉄金属工業が同 10.1%増、フィルム・シートの生産増によりプラスチック製品工業が同 6.7%増、特殊炭素製品等の生産増により窯業・土石製品が同 6.6%増となるなど 7 業種が上昇しました。

一方、医薬品等の生産減により化学・石油石炭製品工業が同 26.6%減、アルミニウム建具の生産減により金属製品工業が 4.4%減と 2 業種が低下しました。(第 6 図)

### —その他業種—

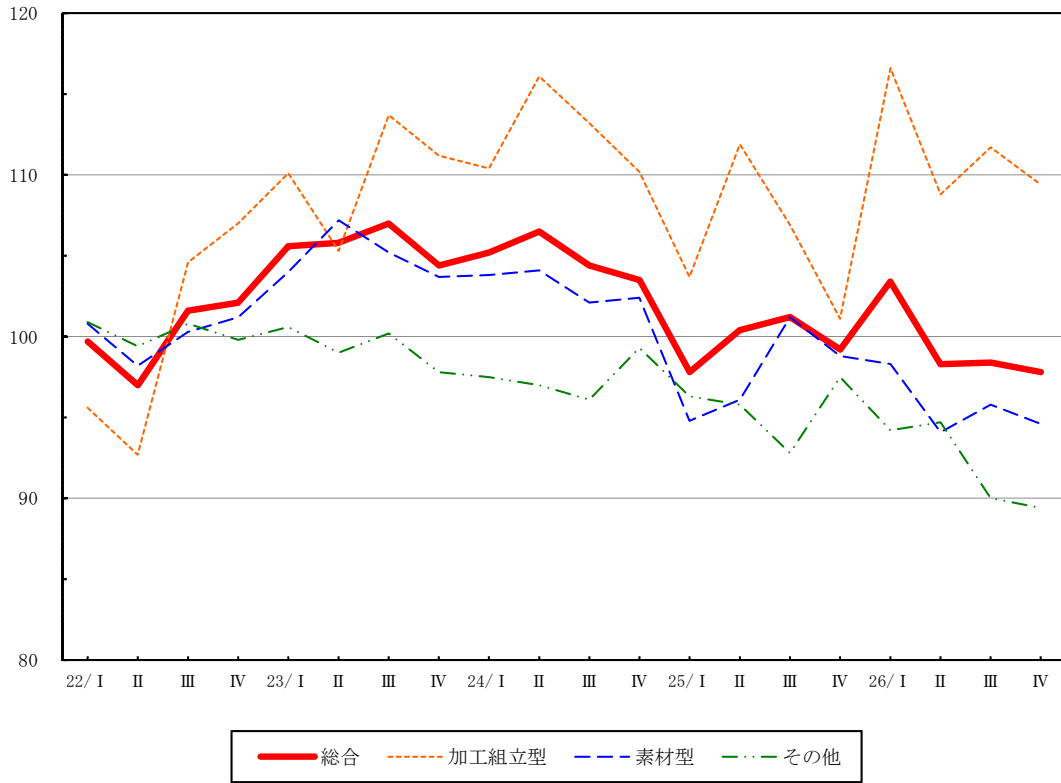
その他業種は、年平均指数 91.9、前年比 4.0%減と低下しました。

これを業種別にみると、織物製外衣の生産増により繊維工業が同 6.8%増と上昇したものの、家具工業が同 33.6%減、食料品工業が同 1.5%減となるなど 4 業種が低下しました。(第 7 図)



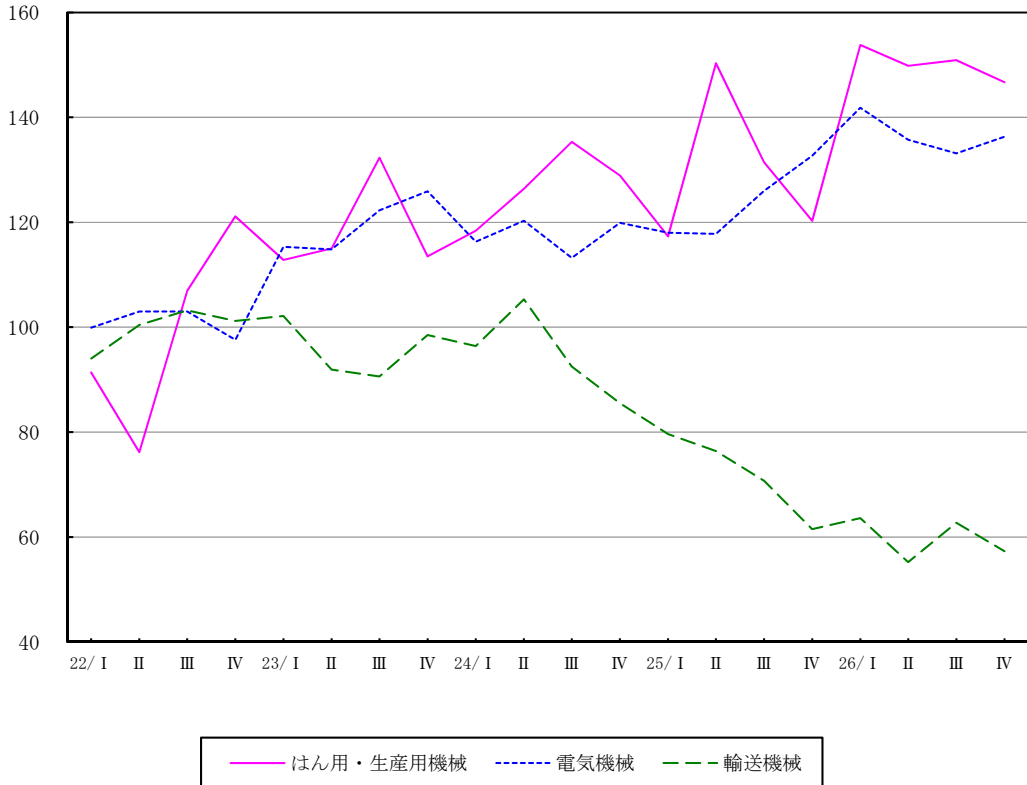
第4図 業種別鉱工業生産指数の推移  
—四半期— (H22-26)

平成22年=100.0



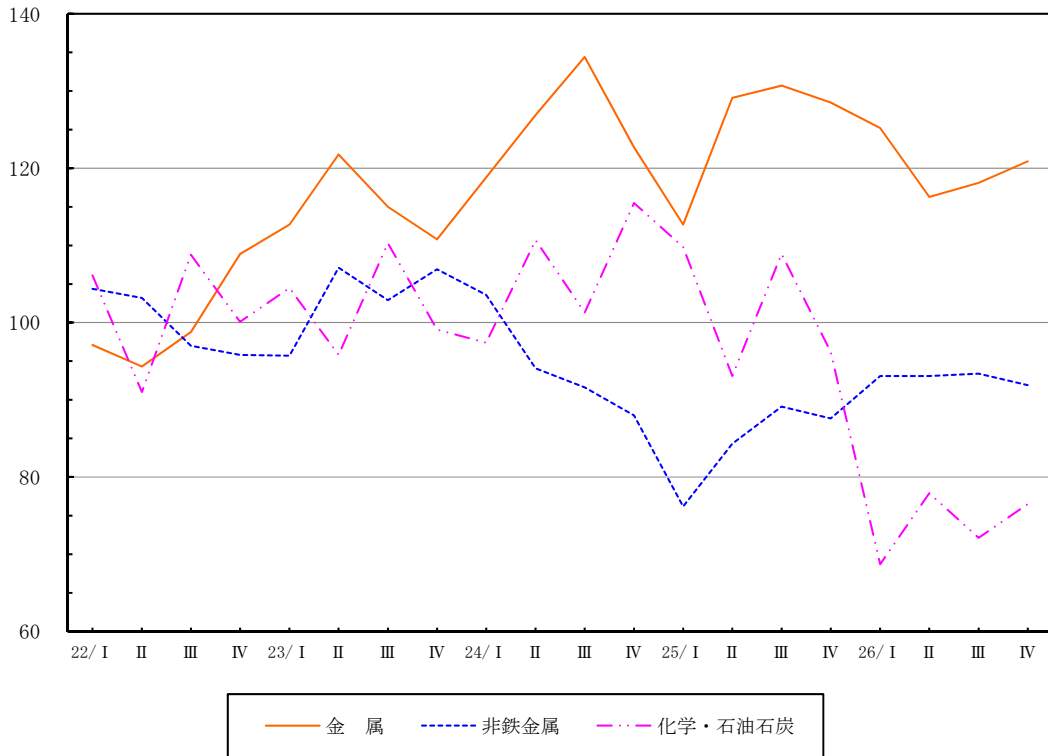
第5図 加工組立型業種の推移  
—四半期— (H22-26)

平成22年=100.0



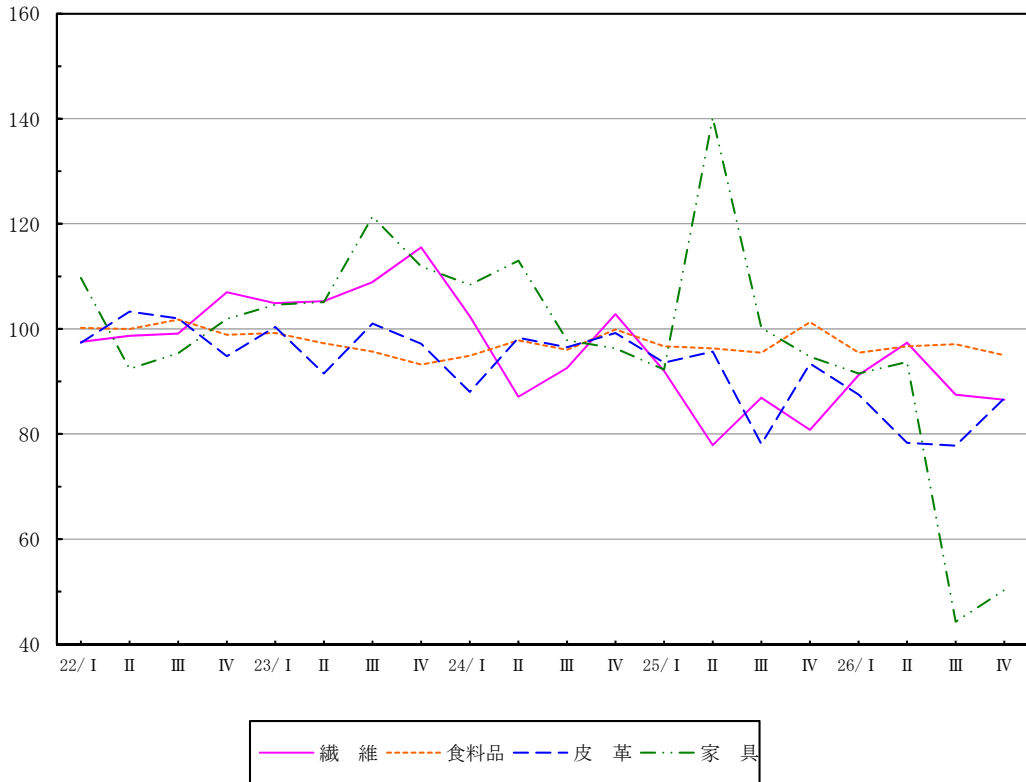
第6図 主な素材型業種の推移  
 -四半期-(H22-26)

平成22年=100.0



第7図 主なその他業種の推移  
 -四半期-(H22-26)

平成22年=100.0



【第 2 表】

## 香川県鉱工業生産指数（付加価値額ウェイト）

（平成22年＝100.0）

区 分	製 造 工 業	鉄 鋼 業	非金 工	鉄 属 業	金 製 工	属 品 業	機 械 工 業	はん用・ 生産用 機械工業	電気機械 工業	輸送機械 工業	窯 業・ 土 石 製品工業	化学・ 石 油 石 炭 製品工業	プ ラ ス チ ッ ク 製品工業	パ ル プ・ 紙・紙加 工品工業	織 維 工 業	食 料 品 工 業	そ の 他 工 業	ゴ ム 製品工業	皮 革 製品工業	家 具 工 業	木 材・木 製品工業	そ の 他 製品工業	加 工 組立型 業 種	素 材 型 業 種	そ の 他 業 種
原 指 数	ウエイト	10000.0	93.1	1642.7	1140.9	2665.6	900.8	743.4	1021.4	576.7	1280.8	841.5	227.1	190.8	893.6	447.2	183.7	49.3	111.9	80.1	22.2	2665.6	6066.6	1267.8	
	平成22年平均	100.0	100.0	100.0	100.0	100.0	100.0	100.0	100.0	100.0	100.0	100.0	100.0	100.0	100.0	100.0	100.0	100.0	100.0	100.0	100.0	100.0	100.0	100.0	100.0
	23	105.5	112.8	103.1	114.9	110.1	118.7	119.3	95.8	104.5	101.5	100.4	103.4	108.5	96.1	102.5	92.5	98.1	110.6	120.2	89.7	110.1	104.8	99.2	
	24	105.1	106.2	94.3	125.5	112.4	127.5	119.1	94.3	94.9	108.8	96.4	109.1	97.3	97.6	85.0	76.2	96.6	104.5	69.0	91.7	112.4	103.4	98.0	
	25	99.6	113.3	84.3	125.6	105.8	129.3	123.8	72.0	86.3	101.8	89.9	112.0	84.8	97.5	83.1	73.4	89.9	106.0	71.5	74.3	105.8	97.7	95.7	
	26	99.4	128.3	92.8	120.1	111.5	150.2	136.0	59.5	92.0	74.7	95.9	121.0	90.6	96.0	79.0	82.2	84.0	70.4	85.4	61.2	111.5	95.7	91.9	
前年比(%)		-0.2	13.2	10.1	-4.4	5.4	16.2	9.9	-17.4	6.6	-26.6	6.7	8.0	6.8	-1.5	-4.9	12.0	-6.6	-33.6	19.4	-17.6	5.4	-2.0	-4.0	
	伸び率寄与度(%)	-0.2	0.1	1.4	-0.6	1.5	1.9	0.9	-1.3	0.3	-3.5	0.5	0.2	0.1	-0.1	-0.2	0.2	0.0	-0.4	0.1	0.0	1.5	-1.2	-0.5	
季 節 調 整 指 数	期 別 指 数	平成26年 I期	103.4	127.2	93.1	125.2	116.6	153.8	141.8	63.6	90.9	68.7	110.6	130.0	91.2	95.5	88.8	89.2	87.5	91.5	93.1	63.8	116.6	98.3	94.2
		II期	98.3	130.2	93.1	116.3	108.8	149.8	135.7	55.2	94.3	77.9	94.2	113.9	97.4	96.7	81.9	79.3	78.3	93.7	85.0	60.5	108.8	94.1	94.7
		III期	98.4	128.0	93.4	118.1	111.7	150.9	133.1	62.7	93.9	72.1	92.6	122.3	87.5	97.1	73.9	81.3	77.8	44.3	83.3	64.0	111.7	95.8	90.0
		IV期	97.8	129.0	91.9	120.9	109.4	146.7	136.3	57.3	88.9	76.5	87.7	119.6	86.5	95.0	73.5	79.6	86.8	50.3	80.2	61.7	109.4	94.6	89.4
	月 別 指 数	平成26年 1月	100.3	123.8	86.0	120.7	111.9	131.6	160.7	64.0	84.8	74.2	110.4	137.7	88.6	92.5	90.7	90.8	92.1	96.2	88.0	72.6	111.9	96.0	93.4
		2月	109.6	123.5	101.7	130.0	128.5	172.8	143.5	69.4	94.2	72.2	109.8	131.2	97.1	94.9	91.9	94.1	89.6	95.8	97.3	59.7	128.5	101.8	95.3
		3月	100.3	134.3	91.6	124.8	109.5	156.9	121.3	57.4	93.7	59.6	111.6	121.1	87.8	99.1	83.8	82.7	80.7	82.4	94.1	59.1	109.5	97.0	94.0
		4月	95.5	129.8	93.2	116.7	110.4	154.3	137.1	57.5	83.9	60.4	100.9	108.8	93.2	98.4	84.4	80.3	89.7	94.9	84.9	69.3	110.4	90.9	102.0
		5月	103.6	126.0	95.8	116.1	111.8	156.1	137.1	57.0	89.2	105.2	90.4	113.9	104.3	97.6	84.1	75.7	55.0	92.4	86.9	62.2	111.8	101.5	90.0
		6月	95.8	134.9	90.3	116.1	104.1	138.9	132.8	51.2	109.8	68.1	91.2	119.1	94.8	94.2	77.3	81.9	90.3	93.7	83.2	50.0	104.1	89.9	92.2
		7月	101.6	130.1	94.0	121.0	116.6	161.4	136.3	59.4	108.4	68.1	94.6	125.0	90.3	97.8	70.7	81.8	60.3	42.5	84.0	61.3	116.6	99.5	88.6
		8月	93.1	128.6	90.7	115.3	106.2	135.0	129.7	65.8	84.2	67.3	90.8	120.2	89.5	95.0	77.8	80.2	85.8	55.1	82.7	73.2	106.2	91.0	90.7
9月	100.4	125.4	95.6	117.9	112.3	156.2	133.4	63.0	89.0	81.0	92.3	121.6	82.8	98.5	73.3	81.9	87.2	35.3	83.1	57.6	112.3	97.0	90.7		
10月	100.6	128.1	88.6	128.2	109.5	150.0	131.2	57.2	90.7	92.1	88.7	119.1	86.7	98.1	76.0	82.2	86.5	52.4	76.9	62.4	109.5	98.7	91.6		
11月	95.8	127.5	92.7	119.5	106.1	133.5	140.0	57.3	88.2	71.6	87.6	126.9	88.0	93.7	73.0	81.3	86.6	49.6	81.6	62.9	106.1	93.0	88.5		
12月	97.1	131.5	94.4	115.1	112.7	156.5	137.6	57.4	87.7	65.9	86.9	112.9	84.9	93.2	71.4	75.2	87.4	48.8	82.2	59.9	112.7	92.2	88.2		
前 期 比 (%)	平成26年 I期	4.2	4.3	6.3	-2.6	15.3	27.8	6.9	3.4	1.3	-28.6	26.5	12.1	12.9	-5.7	1.8	6.7	-6.3	-3.4	7.4	-6.7	15.3	-0.5	-3.4	
	II期	-4.9	2.4	0.0	-7.1	-6.7	-2.6	-4.3	-13.2	3.7	13.4	-14.8	-12.4	6.8	1.3	-7.8	-11.1	-10.5	2.4	-8.7	-5.2	-6.7	-4.3	0.5	
	III期	0.1	-1.7	0.3	1.5	2.7	0.7	-1.9	13.6	-0.4	-7.4	-1.7	7.4	-10.2	0.4	-9.8	2.5	-0.6	-52.7	-2.0	5.8	2.7	1.8	-5.0	
	IV期	-0.6	0.8	-1.6	2.4	-2.1	-2.8	2.4	-8.6	-5.3	6.1	-5.3	-2.2	-1.1	-2.2	-0.5	-2.1	11.6	13.5	-3.7	-3.6	-2.1	-1.3	-0.7	
指 前 月 比 (%)	平成26年 1月	0.1	1.8	-7.0	-2.7	8.6	11.8	14.5	0.6	-6.6	-19.3	25.5	17.8	8.3	-8.3	0.4	4.2	-2.8	-0.4	-2.1	18.2	8.6	-3.2	-5.3	
	2月	9.3	-0.2	18.3	7.7	14.8	31.3	-10.7	8.4	11.1	-2.7	-0.5	-4.7	9.6	2.6	1.3	3.6	-2.7	-0.4	10.6	-17.8	14.8	6.0	2.0	
	3月	-8.5	8.7	-9.9	-4.0	-14.8	-9.2	-15.5	-17.3	-0.5	-17.5	1.6	-7.7	-9.6	4.4	-8.8	-12.1	-9.9	-14.0	-3.3	-1.0	-14.8	-4.7	-1.4	
	4月	-4.8	-3.4	1.7	-6.5	0.8	-1.7	13.0	0.2	-10.5	1.3	-9.6	-10.2	6.2	-0.7	0.7	-2.9	11.2	15.2	-9.8	17.3	0.8	-6.3	8.5	
	5月	8.5	-2.9	2.8	-0.5	1.3	1.2	0.0	-0.9	6.3	74.2	-10.4	4.7	11.9	-0.8	-0.4	-5.7	-38.7	-2.6	2.4	-10.2	1.3	11.7	-11.8	
	6月	-7.5	7.1	-5.7	0.0	-6.9	-11.0	-3.1	-10.2	23.1	-35.3	0.9	4.6	-9.1	-3.5	-8.1	8.2	64.2	1.4	-4.3	-19.6	-6.9	-11.4	2.4	
	7月	6.1	-3.6	4.1	4.2	12.0	16.2	2.6	16.0	-1.3	0.0	3.7	5.0	-4.7	3.8	-8.5	-0.1	-33.2	-54.6	1.0	22.6	12.0	10.7	-3.9	
	8月	-8.4	-1.2	-3.5	-4.7	-8.9	-16.4	-4.8	10.8	-22.3	-1.2	-4.0	-3.8	-0.9	-2.9	10.0	-2.0	42.3	29.6	-1.5	19.4	-8.9	-8.5	2.4	
	9月	7.8	-2.5	5.4	2.3	5.7	15.7	2.9	-4.3	5.7	20.4	1.7	1.2	-7.5	3.7	-5.8	2.1	1.6	-35.9	0.5	-21.3	5.7	6.6	0.0	
	10月	0.2	2.2	-7.3	8.7	-2.5	-4.0	-1.6	-9.2	1.9	13.7	-3.9	-2.1	4.7	-0.4	3.7	0.4	-0.8	48.4	-7.5	8.3	-2.5	1.8	1.0	
	11月	-4.8	-0.5	4.6	-6.8	-3.1	-11.0	6.7	0.2	-2.8	-22.3	-1.2	6.5	1.5	-4.5	-3.9	-1.1	0.1	-5.3	6.1	0.8	-3.1	-5.8	-3.4	
	12月	1.4	3.1	1.8	-3.7	6.2	17.2	-1.7	0.2	-0.6	-8.0	-0.8	-11.0	-3.5	-0.5	-2.2	-7.5	0.9	-1.6	0.7	-4.8	6.2	-0.9	-0.3	

加工組立型業種・・・はん用・生産用機械工業、電気機械工業、輸送機械工業  
 素 材 型 業 種・・・鉄鋼業、非鉄金属工業、金属製品工業、窯業・土石製品工業、化学・石油石炭製品工業  
 プラスチック製品工業、パルプ・紙・紙加工品工業、ゴム製品工業、木材・木製品工業  
 そ の 他 業 種・・・繊維工業、食料品工業、皮革製品工業、家具工業、その他製品工業