



がいこくじんじゅうみん

外国人住民のための

ぼうさい

防災ガイドブック

にほんごばん

やさしい日本語版





がいこくじんじゅうみん
外国人住民のための

ぼうさい 防災ガイドブック

にほんごばん
(やさしい日本語版)

もくじ
目次

はじめに

じしん 地震

- 1 地震はどうして怖い? 1
- 2 南海トラフ地震
(香川県で起きる 大きい地震) 2
- 3 震度とマグニチュード 4
- 4 地震が起きたらすぐにしてください 5



たいふう おおあめ 台風・大雨

- 1 香川県の台風と大雨 7
- 2 注意報、警報などについて 8
- 3 台風・大雨のときすぐにしてください 9
- 4 逃げる とき 気をつけてください 9



さいがいはい お まえ 災害が起きる 前に

いま じゅんび 今から 準備しておくこと

- 1 地震のために 準備してください 10
- 2 台風・大雨のために 準備してください 11
- 3 非常持ち出し品 (逃げる ときに 持って
行く物)、いつも 準備しておく物 12
- 4 避難所 (逃げる ところ) を しらべて ください 13



こまったとき、知っていたら役に立つこと

- 1 緊急のとき 連絡する ところ 14
- 2 セーフティ・チップス 14
- 3 災害用伝言板 14
- 4 緊急速報 (携帯電話に 送られてくる
災害のお知らせ) 16
- 5 災害のときの 日本語 18
- 6 防災メモ (名前、住所、電話番号など) 19
- 7 リンク集 20



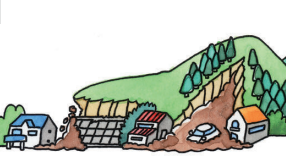
はじめに

日本は地震や台風がとても多いです。とくに地震はいつどこで起きるかわかりません。2011年3月に、東北地方で大きい地震と津波がありました。香川県でも大きい地震(南海トラフ地震)が起きるかもしれません。そして、香川県では毎年台風や大雨(集中豪雨)の被害もあります。この本をよく読んで、今から準備しましょう。

じしん 地震

1 地震はどうして怖い？

日本は地震が多い国です。地震はいつどこで起きるかわかりません。大きい地震の後には、どうなりますか？

<p>【火災(火事)】</p>  <p>地震の後、火災が起きることがあります。建物がたくさん集まっているところでは、街全体に火災が広がる可能性があります。</p>	<p>【津波】</p>  <p>海で地震が起きた場合、津波が起きることがあります。海や川の近くにいる人は、注意してください。</p>	<p>【建物の倒壊】</p>  <p>家や建物がこわれて、人が下敷きになることがあります。</p>
<p>【倒れてくる物、落ちてくる物】</p>  <p>家具やパソコン、照明器具が倒れたり、落ちてくる可能性があります。割れたガラスを踏んではけをする可能性があります。外にいるときは、自動販売機や塀、看板などにも注意してください。</p>	<p>【土砂崩れ、がけ崩れ】</p>  <p>山の急な斜面やがけの近くにいる人は、注意してください。</p>	<ul style="list-style-type: none"> ○ ガス・水道・電気が使えません。 ○ 携帯電話やインターネットを使うことができません。 ○ 道路はこわれて使えません。 ○ 電車・飛行機・バスは動きません。

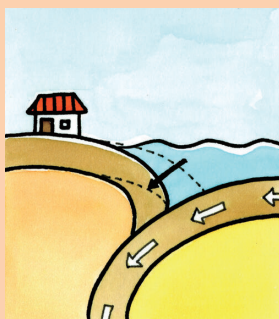


2 南海トラフ地震（香川県で起きる大きい地震）

地球の表面にはいくつかのプレート（とても厚くて大きい板のような岩）があります。このプレートが動いたとき、地震や津波が起きます。

香川県はユーラシアプレートの上の四国の北東（右上）にあります。四国の南にある太平洋では、フィリピン海プレートがユーラシアプレートの下に沈み込んでいます。この2つのプレートの間に大きい溝（トラフ）があります。これが「南海トラフ」で、そこで起きる地震を「南海トラフ地震」と言います。

南海トラフ地震は90年から150年に1回起きています。次の南海トラフ地震はこれから30年以内に70%～80%の割合で起きると言われています。

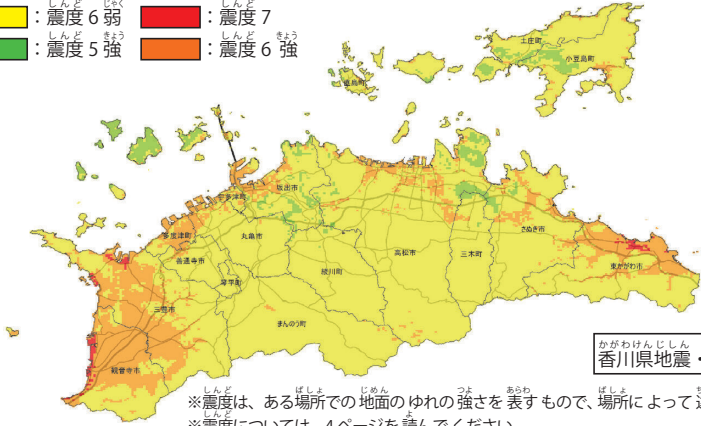


【もしも香川県で一番大きい南海トラフ地震が起きたら】

いちばん つよ しんど 一番強い震度	7	し ひと 死ぬ人	6,200 人
つなみ たか 津波の高さ	3メートルより高い	けがをする人	19,000 人
こわれる 建物	35,000 棟		

かがわけん なんかい しんじょ お
 ◦ 香川県で南海トラフ地震が起きたら、どれくらいゆれますか？

- : 震度 6 弱
- : 震度 7
- : 震度 5 強
- : 震度 6 強



かがわけんしんじょ つなみひがいがうてい
 香川県地震・津波被害想定

※震度は、ある場所での地面のゆれの強さを表すもので、場所によって違います。
 ※震度については、4ページを読んでください。

かがわけん なんかい しんじょ お たか なみ つなみ き
 ◦ 香川県で南海トラフ地震が起きたら、どれくらい高い波（津波）が来ますか？



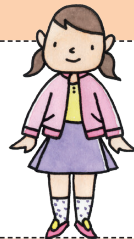
かがわけんしんじょ つなみひがいがうてい
 香川県地震・津波被害想定

つなみ
 ◦ 津波がくるとどうなるの？

つなみ 津波による 水の高さ	どうやっても立てない。 たくさんの方が死ぬ。	死ぬ人の 割合
100 cm		100%
70 cm		71.1%
50 cm		4.8%
30 cm		0.01%



かがわけん
 おとな
 大人の
 男性の
 平均
 身長
 167.3cm



かがわけん
 しょうがくせい
 3年生
 女子の
 平均
 身長
 127.3cm

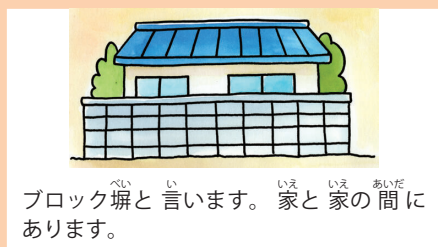
3 震度と マグニチュード

マグニチュードは「地震の大きさ」です。地震の中心（震源）でしらべます。震度は「ゆれる大きさ」です。いろいろなところでしらべます。震度1から震度7まであります。震度1は一番小さい地震です。震度7は一番大きい地震です。

マグニチュードが大きくても震源から遠いところや地面がかたいところは震度が小さいです。

震度3	家で地震がわかります。歩いていてもわかる人がいます。寝ている人もわかる人がいます。
震度4	ほとんどの人がびっくりします。歩いていても地震がわかります。寝ている人もわかります。電気が大きくゆれて、お皿やお皿やコップの音がします。
震度5弱	みんな「怖い」と感じて、「物につかまりたい」と思います。窓ガラスが割れます。
震度5強	歩くことができません。物が倒れたり、落ちてきたりします。車にのることはむずかしいです。

震度6弱	立っていることがむずかしくなります。ドアがこわれて開きません。家具が倒れます。家がこわれます。
震度6強	立っていることができません。家の壁やタイルがこわれたり、外のブロック塀が倒れたりします。
震度7	立っていることができません。大きい物でも倒れたり、飛んだりします。道が割れたり、山が崩れたりします。



4 地震が起きたらすぐにしてください

(1) 家にいるとき地震が起きたらどうしますか？



1 座布団やクッションを頭にのせてください。机やテーブルの下に入ってください。



2 地震が止まったら、火を消してください。



3 次にドアを開けてください。ドアがこわれたら逃げるできません。



4 逃げる時に持っていく物を準備してください。



5 すぐに外に出ないでください。まわりをよく見てください。



6 避難所など安全なところに逃げてください。

(2) 外にいるとき 地震が起きたら どうしますか？



1 建物の外でいるとき

かばんなどを頭にのせてください。
看板が落ちたり、ブロック塀が倒れたり
します。いろいろな物が頭の上に落
ちてきます。



2 建物の中にいるとき

テーブルや机の下に入ってください。
かばんなどを頭にのせてください。
お店の人の話を聞いて逃げてくださ
い。



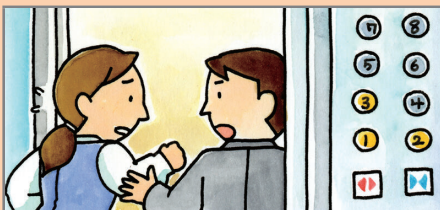
3 山や川にいるとき

山や川の近くは道が壊れるかもしれま
せん。すぐに遠いところに逃げてくだ
さい。



4 海にいるとき

津波や高潮が来ます。海から遠くて、
高いところに逃げてください。



5 エレベーターの中にいるとき

ボタンをぜんぶ押してください。ドア
が開いたら、すぐに降りてください。



6 車・電車・バスに乗っているとき

車を運転している人は道の左に車を
止めて、逃げてください。電車やバスに
乗っている人は運転手の話を聞いて
逃げてください。

たいふう おおあめ 台風・大雨

1 香川県の 台風と 大雨

台風は毎年7月から10月ぐらいにたくさん来ます。香川県の南西のほうから来ることが多いです。台風が来たら強い風がふきます。雨がたくさん降ります。そのとき、土砂災害（土石流・地すべり・がけ崩れ）や洪水、浸水、高潮が起こります。十分注意してください。



<p>どせきりゅう 土石流</p>	<p>じすべり 地すべり</p>	<p>くず がけ崩れ</p>
<p>やまのつちいしあめみず 山の土や石が雨の水 と一しょにながれてき ます。</p>	<p>あめみずじめん 雨の水で地面がもっとや わらくなって動きます。</p>	<p>やまのくずつちいし 山が崩れて、土や石が 急に落ちてきます。</p>
<p>こうずい 洪水</p>	<p>しんすい 浸水</p>	<p>たかしお 高潮</p>
<p>あめがたくさん降ります。川やため 池の水がいっぱいになって、道に 水がたくさんあふれてきます。</p>	<p>いえなかみずはい 家の中に水が入ってき ます。</p>	<p>たいふうが来て、海の水が 高くなります。</p>

しゅうちゅうこう 集中豪雨

最近、短い時間にせまい範囲でとても強い雨が降ることがあります。2018年7月豪雨のときは、香川県の近くの広島県・岡山県・愛媛県などで大きい被害が出ました。香川県でも起きるかもしれません。今から準備しましょう。

2 注意報、警報などについて

注意報、警報、特別警報

注意報、警報、特別警報は気象庁（天気や地震をしらべるところ）がお知らせを出します。

注意報…強い風や雨などで災害が起きるかもしれません。気をつけてください。

警報…とても強い風や雨などで大きな災害が起きるかもしれません。

特別警報…今まで経験したことがないくらい、大きな災害が起きるかもしれません。すぐに住んでいる市や町の情報をしらべて、命を守るための行動をしてください。

よくある警報・注意報、気をつけること

大雨警報（注意報）	雨がたくさん降ります。土砂災害や浸水に注意してください。
洪水警報（注意報）	川やため池の水が多くなります。川やため池に行かないでください。
暴風警報・強風注意報	とても風が強いです。いろいろな物がとんできます。外に出ないでください。
波浪警報（注意報）	波が高いです。海に行かないでください。
高潮警報（注意報）	海の表面が高いです。海から遠くて高いところへ逃げてください。

避難についての情報

災害の危険が近づいて、避難する（安全なところに逃げる）ときは、避難についての情報が出ます。どれだけ危険かによって出る情報が違います。それぞれの情報に合わせて逃げ方を選びます。避難の情報は、香川県のホームページを見てください。

警戒レベル	状況	みなさんがすること	ニュースに出る言葉
5	災害(※)が起きています 災害がすぐ起きます	命が危ないです。すぐ体を 守ってください。	緊急安全確保
〈警戒レベル4までに必ず逃げてください〉			
4	災害が起きそうです	みんな逃げてください。	避難指示
3	災害が起きるかもしれません	お年寄り、体が動かない人 などは逃げてください。	高齢者等避難
2	天気が悪くなります	逃げる準備をしてください。	大雨・洪水・ 高潮注意報（気象庁）
1	これから天気が悪くなるかもしれません	災害が来ると思ってください。	早期注意報（気象庁）

※地震、津波、洪水など

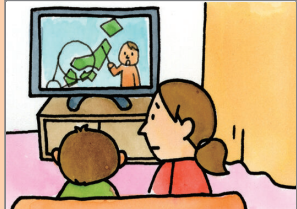
たいふう おおあめ
3 台風・大雨のとき すぐにしてください



やま うみ ちか あぶ
 山や海の近くは危ないです。行かないでください。



そと 外に、つよ 強い風で、もの 物が飛んできて、けがを したりします。外に出ないでください。



テレビやインターネットで、注意報、警報、大雨情報などの一番新しい情報を見てください。避難するのと家にいるのとどちらが安全かよく考えて、どうするか決めてください。

に き
4 逃げるとき 気をつけてください



1 火を消してください。窓やドアの鍵をかけてください。



2 スニーカーをはいてください。長靴やはだしは危ないです。ヘルメットがあったら、かぶってください。手袋をしてください。



3 道を歩くときよく見て歩いてください。穴に落ちます。いろいろな物が飛んできます。頭を守ってください。

ひとりで逃げないでください。できるだけだれかといっしょに逃げてください。

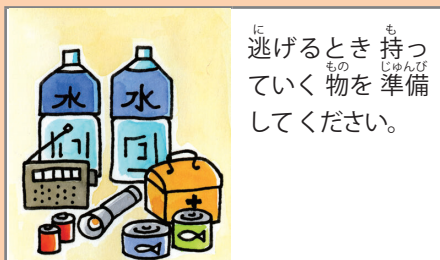
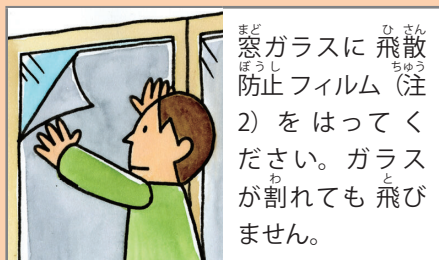
子どもやお年寄りとはとくに気をつけて手伝ってあげてください。



さいがい お まえ いま じゅんび
災害が起きる前に今から準備しておくこと

1 地震のために準備してください

地震はいつ起きるかわかりません。その前に今から準備しておいてください。



※注1 転倒防止金具：家具につけます。倒れません。

※注2 飛散防止フィルム：窓ガラスにはります。けがをしません。



知っていますか？

これは、「非常口マーク」です。地震や火事のときはこのマークがあるドアから逃げてください。

地震が起きたときは、テレビやラジオをつけてください。地震の場所やゆれの大きさ(震度)、津波のことを知ることができます。

たいふう おおあめ じゅんぴ
2 台風・大雨のために 準備してください

いえ なか
 家の 中



に 逃げる とき 持 っ て 行 っ く 物 を
 準備 して 玄関 に 置 っ て おい
 て くだ さ い。 すぐ に 持 っ て
 い っ く こ と が で き ま す。

(p.12 参照)



水 が 止 ま る か も し れ ま せ
 ン。 お 風 呂 や バ ケ ッ に 水
 を 入 れ て お い て くだ さ
 い。



窓 ガ ラ ス が 割 れ る か も し
 れ ま せ ン。 窓 に テ ー プ を
 は っ て、 カ ー テ ン を 閉 め
 て くだ さ い。

いえ そと
 家の 外



電 車 が 止 ま っ て 帰 れ な い
 か も し れ ま せ ン。 家 族 が
 大 丈 夫 か 確 認 し て くだ さ
 い。



風 で 物 が 飛 ば な い よ う に ロ ー
 プ な ど で と め た り、 家 の 中 に
 入 れ て くだ さ い。 自 転 車 は 倒
 し て お い て くだ さ い。



排 水 溝 (使 っ た 水 が 流 れ
 る と ころ) や と い (屋 根
 の 水 を 流 す と ころ) を
 そ う じ し て くだ さ い。

3 非常持ち出し品（逃げるときに持って行く物）、 いつも準備しておく物

非常持ち出し品（逃げるときに持って行く物）

- 【食べ物・飲み物】
非常食（最低3日分）
 ※インスタント食品、缶詰、ビスケットなど腐りにくいもの
水（1人1日3リットル）



- 【生活用品】
衣類（服・下着）タオルティッシュ生理用品ビニール袋
洗面用具（歯ブラシ、せっけんなど）調理道具（なべ、やかんなど）
食器（わりばし、紙皿、紙コップ）ラップウェットティッシュ
トイレットペーパーマスクアルミ製保温シートスリッパ
軍手給水袋（水を入れておく袋）
雨のとき使う物（レインコート、長靴など）レジャーシート
簡単なトイレ

- 【情報を集めるためのもの】
携帯電話と充電器携帯ラジオと電池
家族の写真（はぐれたときの確認用）
家族、親戚、友達の電話番号、住所など
避難するための地図メモとペン



- 【大切なもの】
銀行の通帳印鑑（はんこ）パスポート在留カード
お金（公衆電話を使うための10円玉、100円玉）
健康保険証（コピー）車や家の鍵眼鏡、コンタクトレンズ

- 【その他】
懐中電灯笛やブザー頭を守るヘルメットなど
万能ナイフライターやマッチいつも飲む薬
救急用品（けがをしたときにすぐ使える物）
使い捨てカイロ卓上コンロガスボンベ固形燃料
寝るための道具（毛布、寝袋）新聞紙ロープ

特別な人が持つていく物

- 【赤ちゃんがいる人】
粉ミルク哺乳びん離乳食（赤ちゃんのためのごはん）
（紙）おむつタオル母子健康手帳
 【妊娠している人】
新生児用品（生まれてすぐの赤ちゃんのためのもの）
せっけん母子健康手帳
 【病気の、体が不自由な人、お年寄りなどがある人】
おむついつも飲む薬障害者手帳



ほかに何がいらしますか？ 考えてください。

4 避難所（逃げる ところ）をしらべてください

地震や台風^{じしん たいふう}のときは避難所^{ひなんじよ}へ逃げて^にください。学校^{がっこう}やコミュニティーセンター^{こむんいかん}（公民館）が避難所^{ひなんじよ}になることが多いです。場所^{おほ}がわからないときは、市役所^{しやくしよ}や町役場^{まちやくば}で聞いて^きください。災害^{さいがい}が起きたらどこへ逃げるか家族^{かぞく}や友達^{ともだち}と先に^{さき}話を^{はなし}して決めて^きおいてください。

避難所^{ひなんじよ}は、どんな国^{くに}の人^{ひと}でも無料で^{わりよう}使う^{つか}ことができます。食べ物^たや飲み物^{もの}、寝る^ねところ^{ところ}があります。災害情報^{さいがいじょうほう}などいろいろなお知らせ^しがあります。

避難所^{ひなんじよ}にはたくさん^{ひと}の人^{ひと}がいつしょにいます。いろいろな約束^{やくそく}があります。生活^{せいかつ}の習慣^{しゅうかん}が違^{ちが}います。わからない^{わからない}とき、こまったときは相談^{そうだん}してください。



【避難所の中】



【水をもらっているところ】

こまったとき、知っていたら役に立つこと

1 緊急のとき 連絡するところ

110 番 (警察)



交通事故やどろぼうにあったとき電話します。警察が来ます。

119 番 (消防)



火事のとき電話します。消防車(火を消す車)が来ます。
 ・病気やけがをした人を病院に連れて行くとき電話します。救急車(病気やけがをした人を助ける車)が来ます。

2 セーフティ・チップス (Safety Tips)

日本にいる間に近くで起きた地震や津波などの情報、大雨などの警報、熱中症情報、国民保護情報(ミサイルについての情報)などを受け取ることができる無料のアプリケーションです。災害時に役立ついろいろなサービスがあります。英語・中国語(繁体字・簡体字)・韓国語・日本語などの15言語で使えます。スマートフォンからダウンロードできます。

【日本語版】<http://www.rcsc.co.jp/safety>

【英語版】<http://www.rcsc.co.jp/safety-tips-en>

3 災害用伝言板

地震や台風など大きい災害が起きたとき災害用伝言板を使うことができます。電話・携帯電話・パソコンから災害用伝言板にアクセスしてください。家族や友達にメッセージを送ったり、家族や友達からのメッセージを聞いたりできます。

【災害用伝言板の使い方の例】

登録 メッセージを入れる方法

- ① トップページの「災害用伝言板」をえらびます。
- ② 「(安否)登録」をえらびます。
- ③ メッセージをえらんで、コメントを入れます。
- ④ 「登録」をえらびます。

確認 メッセージを聞く方法

- ① トップページの「災害用伝言板」をえらびます。
- ② 「(安否)確認」をえらびます。
- ③ 家族や友達の携帯電話の番号を入れます。
- ④ 「検索」をえらびます。



※^{つか}使^{けいたい}っている^{つか}携^{かた}帯^{ちが}によって^{した}使^{くわ}い方が^み違^みいます。下のアドレスにアクセスして詳^{くわ}しい^み使^みい方^みを見て^みください。

エヌティーディー コモ N T T docomo	【日本語版】 https://www.nttdocomo.co.jp/info/disaster/disaster_board/ 【英語版】 https://www.nttdocomo.co.jp/english/info/disaster/index.html
エーユー a u	【日本語版】 https://www.au.com/mobile/anti-disaster/saigai-dengon/ 【英語版】 https://www.au.com/english/mobile/anti-disaster/saigai-dengon/
ソフトバンク Softbank	【日本語版】 https://www.softbank.jp/mobile/service/dengon/boards/ 【英語版】 https://www.softbank.jp/en/mobile/service/dengon/

【災害用伝言板のアドレス】

エヌティーディー コモ N T T docomo	【日本語版】 http://dengon.docomo.ne.jp/top.cgi 【英語版】 http://dengon.docomo.ne.jp/Etop.cgi
エーユー a u	【日本語版・英語版】 http://dengon.ezweb.ne.jp
ソフトバンク Softbank	【日本語版・英語版】 http://dengon.softbank.ne.jp

【災害用ブロードバンド伝言板 (web171)】

インターネットで被災地（地震や津波で建物がこわれたところ）に住んでいる人が大丈夫かしらべることができます。 URL: <https://www.web171.jp/>

【災害用伝言ダイヤル (171)】

日本語だけ使えます。

※使い方

【日本語版】 (URL: <https://www.ntt-west.co.jp/dengon/way/>)

【英語版】 (URL: <http://www.ntt-east.co.jp/en/saigai/voice171/>)

メッセージを入れる 「171 1 (自分の電話番号) をダイヤルして、メッセージを入れる

メッセージを聞く 「171 2 (相手の電話番号) をダイヤルして、メッセージを聞く

4 緊急速報（携帯電話に送られてくる災害のお知らせ）

気象庁が出す「緊急地震速報」「津波警報」「気象等に関する特別警報」、
 各省庁・香川県が出す「災害・避難情報（Jアラートで配信される国民保護情報
 など）」を、携帯電話やスマートフォンで受け取ることができます。電話が混ん
 でいても大丈夫です。受け取る方法は2種類あります。

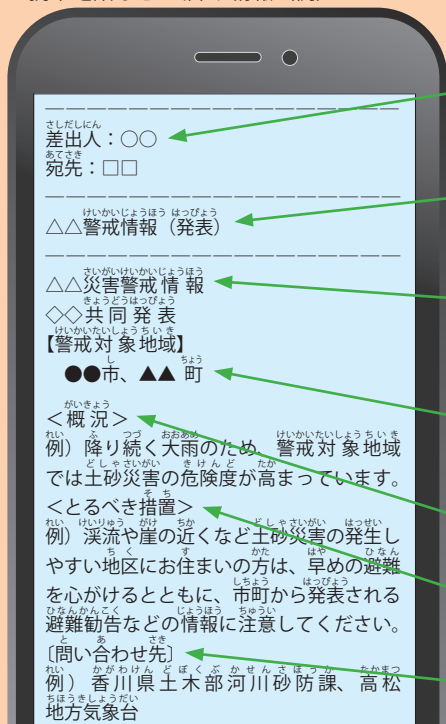
①香川県防災情報メール（※登録をしてください）

URL : <https://www.pref.kagawa.lg.jp/kikikanri/sogo/bosajoho/main.html>

②エリアメール（※登録をしなくてもいいです）

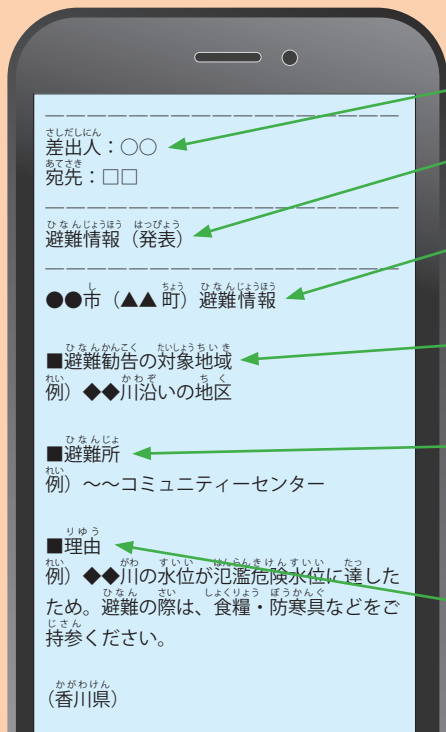
エヌティーイー ドコモ NTT docomo	（緊急速報「エリアメール」） URL : http://www.nttdocomo.co.jp/service/safety/areamail/
エーユー au	（緊急速報メール） URL : http://www.au.com/mobile/anti-disaster/kinkyu-sokuho/
ソフトバンク Softbank	（緊急速報メール） URL : http://www.softbank.jp/mobile/service/urgent_news/

(1) 香川県が出す緊急速報 ※「香川県防災情報メール」の場合
 携帯電話などに届く情報（例）



- この情報を出したところ
 ※例) 香川県危機管理課
- 情報の種類（タイトル）
 ※例) 土砂災害警戒情報（発表）
- 気をつけなければならない災害の種類
 ※例) 土砂災害警戒情報
- 災害に気をつけなければならない市や町の名前
 ※例) 高松市、三木町
- 災害が今どうなっているか
- どうしないといけないか
- どうしないといけないか 知りたいときに連絡するところ

(2) 市や町が出す緊急速報 ※「香川県防災情報メール」の場合
 携帯電話などに届く情報(例)



この情報を出した市や町の名前

市や町の避難情報(タイトル)

どの市や町の避難情報が(そこに住んでいる場合は、必ず見てください。)

どの地域の避難情報が(その近くに住んでいる場合は、すぐ逃げてください。)

避難所の名前(その避難所にすぐ行ってください。)

・ どうして危ないか
 ・ 避難するときに気をつけてほしいこと(食べ物、服などを持って行ってください。)
 すぐ逃げるために、必要な物は先に準備しておいてください。

(3) 緊急速報で気をつけること ※エリアメールの場合

携帯電話の緊急速報の通知設定をONにしておくとメール受信の登録をしていなくても、携帯電話にお知らせが来ます。そのとき、いつもは見えない画面が出たり、いつもと違う音がしたりします。あわてないで情報をよく読んでください。また、緊急速報は香川県全体のことを知らせるので、自分が住んでいる市や町の名前があるかないかよく見てください。

さいがい 5 災害のときの日本語

にほんご

日本語

いみ

意味

にほんご 日本語	いみ 意味
つなみ 津波	はや たか なみ 速くて高い波
あしん 余震	あとから 来る 地震
けいかい 警戒する	じゆんび 準備を する。気を つける。
ひなん 避難する	に 逃げる
きゆうすい 給水	みず 水を もらう こと / 水を もらう ところ
きゆうえんぶつし 救援物資	ひなんじよ もの 避難所でもらう 物や 食べ物
きけん 危険	あぶ 危ない
だんすい 断水	みず と 水が 止まって 出ません。
ていでん 停電	でんき が 電気が 止まって 使う ことが できない。
あんび 安否を確認する	かぞく ととも だいじょうぶ 家族や 友だちが 大丈夫か しらべる。
ひ もと 火の元を確認する	ひ け 火を 消す。
もぐる	した はい 下に入る。
あふれる	みず 水が いっぱい になって 出てくる。
くず 崩れる	こわれて こわれて 落ちる。
かいちゆうでんとう 懐中電灯	て も でんき 手に 持つ 電気
かたむ 傾く	たお 倒れるかも しれません。
きず 傷	けが けが
きゆうきうし 救急車	びょうき や けが を した 人 を 助ける 車 病気や けが を した 人 を 助ける 車
く 汲む	みず い 水 を 入れる
グラウンド	そと うんどう ひろ 外で 運動する 広い ところ
けむり 煙	もの が もえる とき に 出る もの (かじ き 物が もえる とき に 出る もの (火事に 気をつけて ください。))
さけ 叫ぶ	おお こえ い 大きい 声 で 言う
したじ 下敷き	からだ うえ もの お 体の上に 物が 落ちて きたり、倒れて きたりして 動け なくなる こと
しょうかき 消火器	ひ け どうぐ 火を 消す 道具
じわ 地割れ	みち わ 道が 割れている
しんど 震度	じしん おお 地震の ゆれる 大きさ
スピーカー	ほうそう きかい 放送する 機械
たす 助かる	い 生きて いる
はへん 破片	ちい わ もの 小さく 割れた 物
ふる 震える	からだ ちい 体が 小さく ゆれる
ボランティア	てつだ ひと てつだ 手伝う 人、 手伝う こと
マグニチュード	じしん おお 地震の エネルギーの 大きさ

ぼうさい 6 防災メモ

なまえ 名前	しょうぼうしょ 消防署	ばん 119番
くに 国	(かじ 火事になったとき、けがをしたときなど)	
けつえきがた 血液型	A B O AB	
パスポート No.	けいさつしょ 警察署	ばん 110番
ざいりゆう 在留カード No.	きんきゆうでんごん 緊急伝言ダイヤル	ばん 171番
にほん 日本の住所	さいがい 災害のとき	
でんわばんごう 電話番号	かぞく 家族	あ で会うところ
いえ 家:	なまえ 名前:	じゅうしょ 住所:
けいたい 携帯:	でんわ 電話:	ちず 地図:
かぞく 家族の名前		
かいしゃ 会社・学校など	ひなんじょ 避難所	
なまえ 名前:	なまえ 名前:	じゅうしょ 住所:
じゅうしょ 住所:	でんわ 電話:	ちず 地図:
でんわ 電話:		
にほん 日本の友達の連絡先	でんわ 電話:	
なまえ 名前:	ちず 地図:	
じゅうしょ 住所:		
でんわ 電話:		
がいこく 外国の連絡先	すいどう 水道、電気などの会社の電話番号	かいしゃ でんわばんごう
なまえ 名前:	すいどう 水道:	
じゅうしょ 住所:	でんき 電気:	
	ガス:	
でんわ 電話:	その他:	
にゅうこくかんりじむしょ 入国管理事務所	たいしかん 大使館・領事館	
じゅうしょ 住所:	じゅうしょ 住所:	
でんわ 電話:	でんわ 電話:	

7 リンク集 しゅう

<small>かがわけん ききかんりそうぎよく</small> 香川県危機管理総局 <small>ききかんりか にほんご</small> 危機管理課 (日本語)	https://www.pref.kagawa.lg.jp/bosai/ <small>かがわけん ぼうさい じょうほう し</small> 香川県の防災の情報を 知ることができます。
<small>かがわけん どぼくぶかせん さ</small> 香川県土木部河川砂 <small>ぼうか にほんご</small> 防課 (日本語)	https://www.pref.kagawa.lg.jp/kasensabo/bosai/dosha/index.html <small>かがわけん どしゃさいがい じょうほう し</small> 香川県の土砂災害の情報を 知ることができます。
<small>たかまつちほうきしやうだい</small> 高松地方気象台 <small>にほんご</small> (日本語)	http://www.jma-net.go.jp/takamatsu/ <small>かがわけん てんき じょうほう し</small> 香川県の天気の情報を 知ることができます。
<small>しこくちほうせいびきよく</small> 四国地方整備局 <small>にほんご</small> (日本語)	http://www.skr.mlit.go.jp/ <small>しこく ぼうさい じょうほう し</small> 四国の防災の情報を 知ることができます。
<small>きしやうちやう</small> 気象庁	<small>にほんご</small> 【日本語】 http://www.jma.go.jp/jma/index.html
	<small>えいご</small> 【英語】 http://www.jma.go.jp/jma/indexe.html
<small>そうむしやうしやうぼうちやう</small> 総務省消防庁	<small>にほんご</small> 【日本語】 http://www.fdma.go.jp/
	<small>えいご</small> 【英語】 http://www.fdma.go.jp/en/
<small>ぼうさいききかんり</small> 防災危機管理 e-カレッジ	<small>にほんご</small> 【日本語】 https://www.fdma.go.jp/relocation/e-college/
	<small>えいご</small> 【英語】 https://www.fdma.go.jp/relocation/e-college/english/
<small>しゆつにゆうこくざいりゆう</small> 出入国在留 <small>かん りちやう</small> 管理庁	<small>がいこくじんせいいかつしえん</small> 外国人生活支援ポータルサイト https://www.moj.go.jp/isa/support/portal/index.html
<small>いちざい じちたいこくさいか</small> (一財) 自治体国際化 <small>きやうかい</small> 協会	<small>がいこくじんじゆうみんさいがいしえんじやうほう</small> 外国人住民災害支援情報 (いろいろなことばもあります。) http://www.clair.or.jp/j/multiculture/index.html
NHK WORLD-JAPAN	https://www3.nhk.or.jp/nhkworld/en/multilingual_links/

べんり じやうほう 便利な情報

かがわけん がいこくご がいこくじん びやういん
 香川県で外国語がわかる 医者がいる 病院をさがしたいとき

⇒広域災害・救急・周産期医療情報システム「医療 Net さぬき」

<https://www.qq.pref.kagawa.lg.jp/ir37/qqport/kenmintop/>

しちやう やくしよ だ し けいたいでんわ う と
 市町の役所が出す お知らせを携帯電話のメールで受け取りたいとき

⇒避難情報メール配信サービス

<https://www.pref.kagawa.lg.jp/kikikanri/sogo/bosaijoho/main.html>



なに 何か ^きこまったとき、聞きたいとき

かがわけんそうむぶちじこうしつこくさいか
⇒ 香川県総務部知事公室国際課 TEL:087-832-3029

こうぜい かがわけんこくさいこうりゅうきょうかい かがわ
⇒ (公財) 香川県国際交流協会 (アイパル香川) TEL:087-837-0411



MEMO

がいこくじんじゅうみん ぼうさい
外国人住民のための防災ガイドブック
【やさしい日本語版】
にほんごばん

はつこう へんしゅう かがわけんそうむぶち じこうしつこくさいか
発行・編集 香川県総務部知事公室国際課

しよざい ち たかまつしほんちようよんちようめ
所在地：高松市番町四丁目 1-10

でん わ
電話：087-832-3027 FAX：087-837-4289

URL：https://www.pref.kagawa.lg.jp/kokusai/index.html



へんしゅうきようりよく こうざい かがわけんこくさいこうりゅうきょうかい
編集協力（公財）香川県国際交流協会

しよざい ち たかまつしほんちよう
所在地：高松市番町 1-11-63

でん わ
電話：TEL:087-837-5908 FAX：087-837-5903

URL：http://www.i-pal.or.jp



【2023年12月発行第1版】