



為外國居民準備的

防災嚮導手冊

中文版（繁體字）



為外國居民準備的 防災嚮導手冊

中文版（繁體字）

目錄

前言

地震篇

- 1 地震為什麼可怕？1
- 2 了解南海海溝地震
（香川縣有可能發生的大規模地震）2
- 3 烈度與震級4
- 4 地震發生之後該怎麼辦？5



颱風・暴雨篇

- 1 香川縣會發生的颱風和暴雨7
- 2 瞭解注意報和警報8
- 3 發生颱風，暴雨時該怎麼辦？9
- 4 逃生時應該注意哪些問題？9



應對災害，我們該做哪些準備工作？

- 1 地震來臨之前，應該做好哪些準備？ ... 10
- 2 颱風，暴雨來臨之前，應該做好哪些準備？ 11
- 3 緊急時刻所需物品
（逃生時的攜帶物品），儲備物品 12
- 4 事先確認避難所的位置 13



緊急時刻的有用信息

- 1 緊急時刻的聯繫方式 14
- 2 安全資訊 14
- 3 災害專用留言板 14
- 4 和災害相關的詞語（發送至手機的災害信息） 16
- 5 緊急速報 18
- 6 防災個人資訊（姓名，地址，電話號碼等） 19
- 7 相關鏈接 20

前言

日本經常發生地震和颱風等自然災害。特別是地震，因為不知道何時會發生，所以平時做好防災準備非常重要。2011年3月，東北地區發生了嚴重的地震並引發海嘯。據說香川縣也有發生大規模地震（南海海溝大地震）的可能。另外，香川縣每年都會受到颱風，暴雨（遊擊式暴雨）等災害。






因此，請大家仔細閱讀本手冊，從現在開始防患於未然。

地震篇

1 地震為什麼可怕？

日本是一個地震多發的國家。我們不知道地震會在何時何地發生。

嚴重的地震還可能引發以下災害。

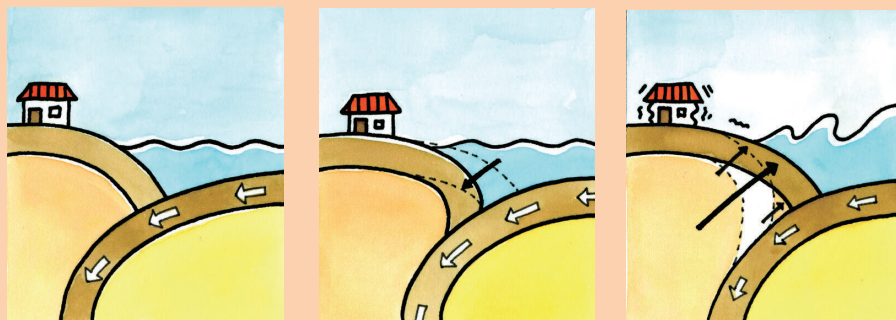
<p>火災 [kasai] 火災</p>  <p>地震發生后引發火災的可能性很大。建築物集中的地區，火勢會大範圍蔓延。</p>	<p>津波 [tsunami] 海嘯</p>  <p>當海底部發生地震時，會有引發海嘯的可能。居住在海邊或是河邊的居民要加強防範。</p>	<p>建物の倒壊 [tatemono no tokai] 建築物倒塌</p>  <p>房屋，建築物倒塌，居民有被掩埋的危險。</p>
<p>倒れてくる物、落ちてくる物 [taoretokuru mono, ochitekuru mono] 墜落物，倒塌物</p>  <p>要防範被倒下，墜落的家具，電腦，燈具等砸傷，或是踩踏到碎玻璃而受傷。在戶外時，要留意自動販賣機，圍牆，廣告牌等。</p>	<p>土砂崩れ、がけ崩れ [doshakuzure, gakekuzure] 泥石流，滑坡</p>  <p>居住在山崖下的居民要加強防範。</p>	<ul style="list-style-type: none">◦ 地震發生後，有斷水，斷電，斷天然氣的可能。◦ 手機，網路也會連接不暢或是無法充電。因此，會出現無法獲取資訊或是與親友失聯的情況。◦ 還會出現道路通行不暢，以及電車停運等狀況。

2 了解南海海溝地震(香川縣有可能發生的大規模地震)

地球表面覆蓋有多個板塊(所謂板塊,是指厚重的,巨大的岩石層)。板塊運動會引發地震。

香川縣位於歐亞板塊四國島的東北(右上)部。在四國南部廣闊的太平洋上,菲律賓海板塊不斷向歐亞板塊下方緩慢移動。在兩個板塊之間產生了一個巨大的海溝,被稱為“南海海溝”,由此引發的地震被稱為“南海海溝地震”。

南海地震的發生週期是每 90 ~ 150 年 1 次。據推算 30 年之內再次發生的可能性為 70 ~ 80%。

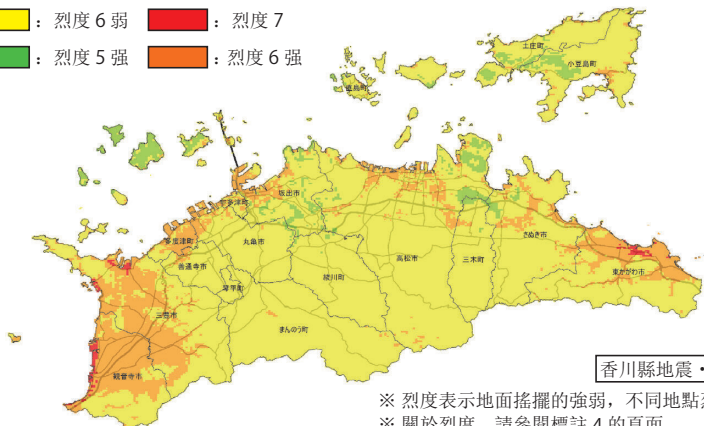


【假如香川縣發生最大級別的南海海溝地震】

最大震級	7	死亡人數	6,200 人
海嘯引起的潮水高度	超過 3 米	受傷人數	19,000 人
毀壞建築物數量	35,000 幢		

◦ 香川縣的“烈度預測”

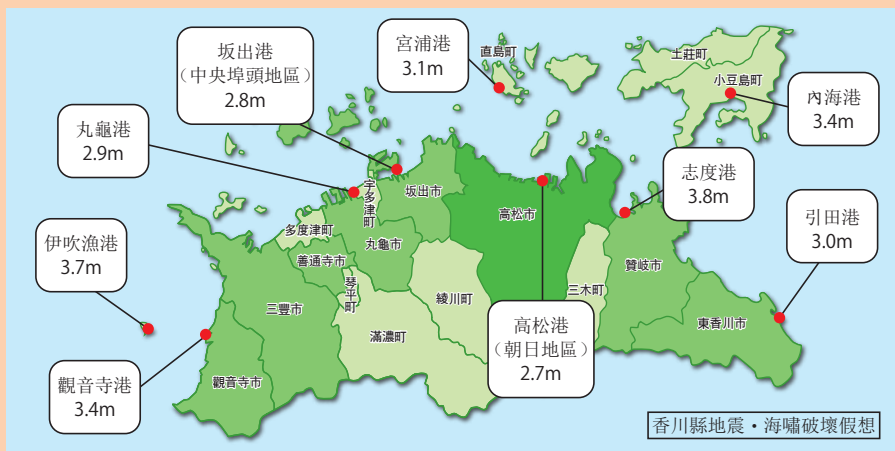
烈度 6 弱 烈度 7
 烈度 5 強 烈度 6 強



香川縣地震・海嘯破壞假想

※ 烈度表示地面搖擺的強弱，不同地點烈度有所差異。
 ※ 關於烈度，請參閱標註 4 的頁面

◦ 香川縣的“海嘯預測”



香川縣地震・海嘯破壞假想

◦ 發生了海嘯該怎麼辦？

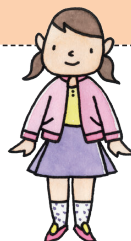
海嘯引起的
潮水高度

潮水高度	無法正常站立，很多人會被潮水吞噬生命	死亡人數的比例
100 cm	無法正常站立，很多人會被潮水吞噬生命	100%
70 cm	強勁的潮水可以將健康的成年人捲走	71.1%
50 cm	沒有支撐物時，無法正常站立	4.8%
30 cm	健康的成年人想要正常站立比較困難	0.01%

死亡人數的比例



香川縣
成年
男性的
平均
身高為
167.3cm



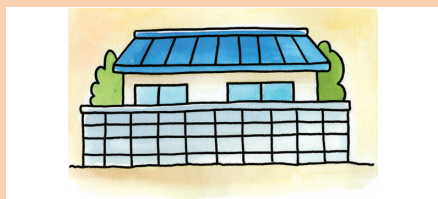
香川縣
小學
三年級
女生的
平均
身高為
127.3cm

3 烈度與震級

震級（マグニチュード [magunichudo]）是指“地震的强弱”，是从地震的中心（称为“震源”）測量到的数据。烈度（震度 [shindo]）是指“地面振動的激烈程度”，是在不同的地點測量到的數據。烈度分為1級至7級。烈度1級是最微弱的地震。烈度7級是最強烈的地震。

即使震級很高，有時因為距離震源較遠，或者地面較硬不容易動搖等原因，也有烈度較小的情況。

烈度 3	在建築物中可以感覺到晃動。有些人走在路上或是正在睡覺也能感覺到。	烈度 6弱	无法正常站立。牆壁劇烈搖晃，壁磚有可能損壞掉落。戶外的混凝土牆壁也會損壞倒塌。
烈度 4	几乎所有人都会感到驚慌。正在走路的人会感受到晃動。睡眠中的人会被惊醒。懸掛著的電燈會劇烈搖晃，擺放的餐具會發出撞擊的聲音。	烈度 6强	无法站立。没有被固定的大型物品几乎都会倒下。建築物的牆壁，水泥圍牆等會损坏，倒塌。
烈度 5弱	多数人都會感到恐懼，想抓住身边的东西。窗戶玻璃也有可能打碎。	烈度 7	无法站立。所有没有被固定的大型物品都会倒下或散落。會出現大型地裂，人有可能跌落悬崖，塌陷等。
烈度 5强	几乎无法正常行走。物品会从架子上墜落，家具有可能倒下。汽車无法正常行駛。		



4 地震發生之後該怎麼辦？

(1) 在家時



1 立即用坐墊，靠墊等保護頭部，並躲進桌子下面。



2 震動停止後，立刻關閉火源。



3 如果門窗變形會無法逃生，請迅速打開門窗。



4 準備逃生時必須攜帶的物品。



5 在外出逃生時之前，事先確認周圍環境。



6 去避難所等安全的地方避難。

(2) 外出時



1 在建築物外時

注意高空墜物。有可能出現水泥圍牆倒塌，或者廣告牌墜落的情況，請用皮包等保護好頭部。



2 在建築物內時

快速躲入桌下，並用皮包等保護頭部。聽從工作人員的指示。



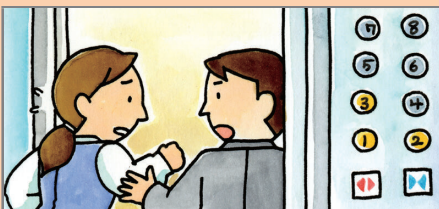
3 在山崖或河邊時

山崖和河邊附近可能發生地裂，請立刻遠離以上地區。



4 在海邊時

地震可能引發海嘯和高潮，請立刻去地勢較高的地方避險。



5 乘坐電梯時

立即按下所有樓層的按鈕，待門打開之後立即走出電梯。



6 乘坐汽車，電車，公交車時

駕駛員請將車靠左停放在路邊之後迅速下車。乘客請遵循工作人員的指示快速下車逃離。

颱風・暴雨篇

1 香川縣會發生的颱風和暴雨

颱風多發生在每年7月至10月，一般從香川縣西南地區（面臨太平洋）登陸。

颱風會帶來大風大雨，由此會引發泥石流，地陷，山體滑坡，洪水，高潮等自然災害。請特別注意！



<p>土石流 [dosekiryu] 泥石流</p> 	<p>地すべり [jisuberi] 滑坡</p> 	<p>がけ崩れ [gakekuzure] 山崩</p> 
<p>山上的大量泥沙和石塊被暴雨攜帶形成的特殊洪流。</p>	<p>暴雨使地表變得鬆軟並開始滑動。</p>	<p>雨水滲入山坡後，山體鬆動，突然坍塌滑落。</p>
<p>洪水 [kozui] 洪水</p> 	<p>浸水 [shinsui] 浸水</p> 	<p>高潮 [takashio] 高潮</p> 
<p>河流或蓄水池的水位高漲，溢出河沿形成洪水。</p>	<p>海水或河水溢出後使建築物被淹。</p>	<p>受颱風的影響，海水高漲，形成大潮。</p>

集中暴雨

近年來，短時間、小範圍內發生激烈暴雨（遊擊型暴雨）的情況時有發生。2018年7月，香川縣周邊的廣島，岡山，愛媛等多縣都發生了由暴雨引發的嚴重災害。香川縣隨時都會有發生災害的可能，因此日常做好防備工作必不可少。

2 了解注意報和警報

注意報，警報，特別警報

注意報，警報，特別警報由氣象廳發佈。

注意報…大風，大雨，需注意安全。

警報…非常危險。強風，暴雨。需要特別注意。

特別警報…預計會引發數十年不遇的嚴重災害。需要立即遵照所居住地區的避難指示採取相應的行動。

常見的警報，注意報及警戒

大雨警報（注意報） [oame keiho (chuiho)]	大雨警報（注意報）	雨量大。要注意土砂災害和浸水。
洪水警報（注意報） [kozui keiho (chuiho)]	洪水警報（注意報）	河水流量或蓄水池水量增加。避免去河邊或池塘邊。
暴風警報・強風注意報 [bofu keiho kyofu chuiho]	暴風警報・強風注意報	風大。要注意飛來物。避免外出。
波浪警報（注意報） [haro keiho (chuiho)]	波浪警報（注意報）	海浪高漲。請遠離海邊。
高潮警報（注意報） [takashio keiho (chuiho)]	高潮警報（注意報）	嚴重海嘯。請遠離海邊，去地勢較高處避險。

關於避難通知

當災害臨近，需要避難時，縣內將會發佈避難通知。請根據實際情況，採取適當的避難措施。請登錄香川縣主頁查詢避難通知。

警戒等級	情況	居民應採取的行動	促使行動的信息
5	災害發生 / 即將成災	達到警戒等級 5 表示生命已受威脅，即刻避難仍有危險。	緊急安全措施
————— 〈請務必在警戒等級 4 前先行疏散！〉 —————			
4	高災害風險	危險地區所有人員均須遵照儘速撤離。	避難指示
3	災害風險	避難準備、老年人等開始避難。	老年人等疏散
2	天候現正惡化	確認避難辦法	大雨、洪水或暴潮注意報 （日本氣象廳）
1	天候可能惡化	加強防災意識	預警訊息（日本氣象廳）

3 發生颱風・暴雨時該怎麼辦？



不要靠近危險地區

山體的斜面會有山崩、滑坡的可能，需要特別小心。同時，也不要靠近海邊。



不要隨意外出

在戶外，可能會被強風颳起的廣告牌，瓦片等砸傷，因此要盡量避免外出。



留意關於颱風信息的通知及時留意電視及互聯網上關於災害預報的最新通知。沉著冷靜的判斷，是該去避難所，還是應該在家等待。

4 逃生時應該注意哪些問題？



1 關閉火源，鎖好門窗。



2 穿著長靴或光腳很危險，請穿便於行走的運動鞋。如果有頭盔和手套的話，請隨身攜帶。



3 在路上行走時請注意安全。要注意腳下的溝坎和各種飛來物體。請注意保護頭部。

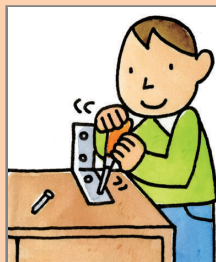
避難時，要儘量 2 人以上逃生，避免失散。
要特別注意幫助老人和孩子。



應對災害，我們該做哪些準備工作？

1 在地震來臨之前應該做好哪些準備？

我們不知道地震何時會發生。因此需要提前做好防範準備工作。



請用金屬扣件固定傢具，防止傢具倒下。



請勿在門和走廊附近放置物品。緊急時可能無法通過。



請用膠帶粘貼窗戶玻璃，防止玻璃飛濺。



傢具上面請勿放置重物。



事先確認逃生通道是否暢通。



事先準備好逃生時需要攜帶的物品。

※ 固定傢俱的五金件：用來固定傢俱，防止地震時倒下傷人。

※ 防止玻璃飛濺的膠帶：用來粘貼玻璃，防止玻璃飛濺傷人。



你知道嗎？

這是“非常出口標記”。

地震，火災時請從標有此標記的出口逃生。地震發生時可以通過電視，廣播等確認地震發生的位置和烈度等。

2 在颱風・暴雨來臨之前應該做好哪些準備？

身處室內時



準備逃生用品

準備好逃生時需要攜帶的物品，放在門口，以便隨手攜帶。(p. 12 參照)



確保生活用水

可能會停水。請事先在浴缸或是水桶里備好生活用水。



保護房屋

用膠帶粘緊窗戶玻璃並關緊窗戶，拉上窗簾。

身處戶外時



確認家人所在的位置

由於電車停運等原因，親屬可能無法回家。因此要確認親屬是否安好。



固定易墜物品

固定好容易被風吹落的物品，或將其移入室內。為防止損壞，請將自行車平放。



清理排水溝

請提前清理排水溝（排放廢水的地方）和雨水管（屋頂雨水流經的管道）。

3 緊急時刻所需物品（逃生時的攜帶物品），常備物品

緊急時刻所需物品（逃生時的攜帶物品）

【食物・飲品】

- 應急食品（最少3日份）
- ※ 方便食品，罐頭，餅乾等不易腐壞的食品
- 飲用水（每人每天3升）

【生活用品】

- 衣物（外套・內衣） 毛巾 紙巾 經期用品
- 塑料袋 洗滌用品（牙刷，香皂等）
- 灶具（鍋，水壺等） 餐具（一次性筷子，紙盤，紙杯）
- 保鮮膜 濕紙巾 衛生紙 口罩
- 鋁製保溫膜 拖鞋 勞保手套 或 皮手套
- 儲水袋 雨具（雨衣、雨靴等） 防潮墊
- 簡易馬桶

【獲取信息的物品】

- 手機（包括充電器） 廣播（包括備用電池）
- 全家福照片（與家人失散時確認用）
- 緊急情況發生時家人，親戚，朋友的聯絡方式
- 大範圍的避難地圖（口袋裝小地圖也可）
- 筆，紙等，書寫用具

【重要物品】

- 存摺 印章 護照 在留卡
- 現金（包括10日元，100日元等硬幣，緊急時刻打公用電話用）
- 健康保險證（複印件）
- 汽車及家門的備用鑰匙 眼鏡，隱形眼鏡

【其他】

- 手電筒
- 哨子或報警器（能夠發出聲音，告知所在位置的物品）
- 防災頭套 或 頭盔 多用刀具 打火機或火柴
- 常用藥品 急救用品 發熱貼 單頭煤氣灶
- 小型煤氣罐 固體燃料 寢具（毛毯、睡袋）
- 報紙 繩子



特殊人群的攜帶物品

【有嬰兒時】

- 奶粉 奶瓶 嬰兒食品 紙尿褲 毛巾
- 母子健康手冊

【有孕婦時】

- 新生兒用品 香皂 母子健康手冊

【有老弱病殘等需要護理的人時】

- 紙尿褲 常用藥 殘疾人手冊



請您再想想，還有哪些必須品？

4 事先確認避難所的位置

發生地震，颱風等災害時，請到避難所躲避。一般來說，學校及公民館作為避難所向市民開放。不清楚地點的時候，請諮詢市役所或町役場。為了在避難時不與親友失散，請事先約定好避難所。

無論國籍，任何人都可以免費使用避難所，及避難所提供的食物和飲用水。在避難所可以接收到災害的相關報導和避難資訊，請留意關注。

在避難所要和很多人一起生活，請遵守規則。大家的生活習慣各有不同，請相互理解。如有問題，請協商解決。



【避難所】



【提供飲用水】

緊急時刻的有用信息

1 緊急時刻的聯繫方式

110（報警電話）



遭遇交通事故或劫匪時撥打。警察會前來救助。

119（消防火警電話）



- 發生火災時撥打，消防車會前來救助。
- 身體不適或受傷時撥打，救護車會前來救助，並將病人或傷員送到醫院急救。

2 安全資訊（Safety Tips）

日本境內使用的關於發送緊急地震速報，海嘯警報，火山速報，特別警報，高溫中暑警報，國民保護情報等的免費軟體。災害發生時可以提供有用的幫助。分別有英語，漢語（繁體字，簡體字），韓語，日語等 15 種語言版本。詳情請登錄以下網站，也可用手機下載查詢。

【日語版】<http://www.rcsc.co.jp/safety>

【英語版】<http://www.rcsc.co.jp/safety-tips-en>

3 災害專用留言板

發生地震或颱風等大型災害時，將啟用災害專用留言板。

用電話，手機或電腦登錄災害專用留言板，可以和親友互留資訊。

【災害專用留言板的使用方法】

登錄 如何留言

- ① 點擊首頁的「災害專用留言板」
- ② 點擊「(是否安好)登錄」
- ③ 點擊「留言」，輸入留言內容

確認 如何接收留言

- ① 點擊首頁的「災害專用留言板」
- ② 點擊「(是否安好)確認」。
- ③ 輸入親友的電話號碼

※ 使用方法可能因手機的機型不同而有所差異，詳情請訪問以下網址查詢

NTT docomo	【日語版】 https://www.nttdocomo.co.jp/info/disaster/disaster_board/ 【英語版】 https://www.nttdocomo.co.jp/english/info/disaster/index.html
au	【日語版】 https://www.au.com/mobile/anti-disaster/saigai-dengen/ 【英語版】 https://www.au.com/english/mobile/anti-disaster/saigai-dengen/
Softbank	【日語版】 https://www.softbank.jp/mobile/service/dengen/boards/ 【英語版】 https://www.softbank.jp/en/mobile/service/dengen/

【災害專用留言板網址】

NTT docomo	【日語版】 http://dengen.docomo.ne.jp/top.cgi 【英語版】 http://dengen.docomo.ne.jp/Etop.cgi
au	【日語版・英語版】 http://dengen.ezweb.ne.jp
Softbank	【日語版・英語版】 http://dengen.softbank.ne.jp

【災害專用網路留言板 (web171) 災害用ブロードバンド伝言板 [saigaiyo buroodobando dengonban]

通過因特網可以確認住在受災地區人員的狀況。

URL : <https://www.web171.jp/>

【災害專用留言電話 (171) 災害用伝言ダイヤル [saigaiyo dengon daiyaru]

只提供日語服務。

※ 使用方法

【日語版】網址：<https://www.ntt-west.co.jp/dengen/way/>

【英語版】網址：<http://www.ntt-east.co.jp/en/saigai/voice171/>

留言	「171 1 撥打（自己的電話號碼）」，留言
接收留言	「171 2 撥打（對方的電話號碼）」，接收留言

4 緊急速報

由氣象廳發佈的“緊急地震速報”“海嘯警報”“氣象相關特別警報”，由
 個省廳及香川縣發佈的“災害・避難情報”不会受到地震的影響，可以正常
 接收資訊。接收資訊的方式如下。

①香川縣防災情報郵件（※ 需要登錄）

網址：<https://www.pref.kagawa.lg.jp/kikikanri/sogo/bosaijoho/main.html>

②地區郵件（※ 不需要登錄）

NTT docomo	（緊急速報「地區郵件」） 網址： http://www.nttdocomo.co.jp/service/safety/areamail/
au	（緊急速報郵件） 網址： http://www.au.com/mobile/anti-disaster/kinkyu-sokuho/
SoftBank	（緊急速報郵件） 網址： http://www.softbank.jp/mobile/service/urgent_news/

(1) 香川縣發佈的緊急速報 ※ “香川縣防災情報郵件”

發送至手機的資訊（例）

さしだしん
差出人：○○ ← ○○為信息的發送人。
あてさき
宛先：□□ ※ 例如：香川縣危機管理課

△△警戒情報（発表） ← 香川縣全境的信息（標題）
※ 例如：土砂災害警戒情報（發布）

△△災害警戒情報 ← △△表示應予以警戒的災害。
※ 例如：土砂災害警戒情報

◇◇共同発表
【警戒対象地域】
●●市、▲▲町 ← 表示進行警戒的市，町名稱
※ 例如：香川縣高松地方氣象台

<概況> ← 表示進行警戒的災害狀況
例) 降り続く大雨のため、警戒対象地域
では土砂災害の危険度が高まっています。
<とるべき措置> ← 提示該如何行動
例) 溪流や崖の近くなど土砂災害の発生し
やすい地区にお住まいの方は、早めの避難
を心がけるとともに、市町から発表される
避難勧告などの情報に注意してください。

〔問い合わせ先〕 ← 想了解關於災害的更多信息時，可以
進行諮詢
例) 香川県土木部河川砂防課、高松
地方氣象台

(2) 市町發佈的緊急速報 ※「香川縣防災情報郵件」

發送至手機的資訊（例）

さしだしびん
差出人：○○
あてさき
宛先：□□

ひなんじょうほう はつぴょう
避難情報 (発表)

●●市 (▲▲町) 避難情報

ひなんかんこく たいしやうちいき
■避難勧告の対象地域
れい かわぞ ちく
例) ◆◆川沿いの地区

ひなんじよ
■避難所
れい
例) ～～コミュニティーセンター

りゆう
■理由
れい かわ すい い はたらかきんすい い たつ
例) ◆◆川の水位が氾濫危険水位に達した
ひなん さい しよくりよう ほうかんく
ため。避難の際は、食糧・防寒具などをご
じせん
持参ください。

(かがわけん)
(香川県)

○○為信息的發送人

市町の避難訊息 (標題)

●●居住在市 (▲▲町) 的居民請留意。

居住在對象區域的居民，請及時避難。

告知避難所的地點

告知避難的原因。請準備好避難物品。

(3) 需要注意的問題 ※地區郵件

手機上接受緊急速報的功能設置為“打開”時，即使沒有登錄，也可以接受緊急速報的通知。一般會通過彈出式窗口或專用警報音發佈通知。請冷靜確認。

另外，緊急速報是面向香川縣全境的通知，對象區域有可能不是您所居住的區域。請確認之後冷靜處理，必要時及時避難。

5 和灾害相关的词语

日語	詞語	含義
津波 [tsunami]	海嘯	又高又急的海浪
余震 [yoshin]	餘震	大地震過後發生的一連串小地震
警戒 [keikai]	警戒	提高警惕，做準備。
避難する [hinan suru]	避難	躲避災難。
給水 [kyusui]	供水	提供飲用水。
救援物資 [kyuenbusshi]	救援物資	從避難所領取的物資及食物
危険 [kiken]	危險	危險
断水 [dansui]	停水	停水
停電 [teiden]	停電	停電
安否を確認する [ampi o kakunin suru]	確認是否安好	確認家人和朋友是否安全。
火の元を確認する [hi no moto o kakunin suru]	熄火	確認爐灶等的明火已經熄滅。
もぐる [moguru]	潛入	進去下部或內部。
あふれる [afureru]	溢出	大量的水冒出來。
崩れる [kuzureru]	倒塌	倒塌
懐中電灯 [kaichu dento]	手電筒	手電筒
傾く [katamuku]	傾斜	可能會倒塌。
傷 [kizu]	受傷	受傷
救急車 [kyukyusha]	救護車	救助病人和傷患的車。
汲む [kumu]	舀水	舀水
グラウンド [gurando]	運動場	戶外的大型運動場
煙 [kemuri]	濃煙	火災產生的濃煙
叫ぶ [sakebu]	大叫	高聲呼喊
下敷き [shitajiki]	掩埋	掩埋
消火器 [shokaki]	滅火器	滅火的用具
地割れ [jiware]	低裂	道路，地面開裂
震度 [shindo]	烈度	地震的嚴重程度。
スピーカー [supika]	擴音器	放大聲音的儀器
助かる [tasukaru]	獲救	獲救生還
破片 [hahen]	碎片	碎片
震える [furueru]	震動	震動
ボランティア [borantia]	志願者	提供義務幫助和服務的人
マグニチュード [magunichudo]	震級	地震的嚴重程度

6 防災個人訊息

姓名	消防局 119 (發生火災或受傷時撥打)
国籍	
血型 A B O AB	
護照號碼	警察局 110
在留卡號碼	緊急留言電話 171
日本的地址	災害發生時，與親友相約見面的地點 名稱： 地址： 電話： 地图：
電話號碼 固定電話： 手機：	
親屬姓名	
公司・学校等 名稱： 地址： 電話：	
日本友人的聯繫方式 姓名： 地址： 電話：	避難所 名稱： 地址： 電話： 地图：
外國的聯繫方式 姓名： 地址： 電話：	
入國管理事務所 地址： 電話：	聯繫單位 水： 電： 天然氣： 其他：
	大使館・領事館 地址： 電話：

7 相關鏈接

香川縣危機管理總局 危機管理課（日語）	https://www.pref.kagawa.lg.jp/bosai/ 瞭解香川縣的防災資訊。
香川縣土木部河川砂 防課（日語）	https://www.pref.kagawa.lg.jp/kasensabo/bosai/dosha/index.html 瞭解香川縣土砂災害的訊息。
高松地方氣象臺 （日語）	http://www.jma-net.go.jp/takamatsu/ 瞭解香川縣的天氣訊息。
四國地方整備局 （日語）	http://www.skr.mlit.go.jp/ 瞭解四國地區的防災訊息。
氣象廳	【日語】 http://www.jma.go.jp/jma/index.html 【英語】 http://www.jma.go.jp/jma/indexe.html
總務省消防廳	【日語】 http://www.fdma.go.jp/ 【英語】 http://www.fdma.go.jp/en/
防災危機管理	【日語】 https://www.fdma.go.jp/relocation/e-college/ 【英語】 https://www.fdma.go.jp/relocation/e-college/english/
出入國在留管理廳	外國人生活支援門戶網站 https://www.moj.go.jp/isa/support/portal/index.html
（一財）自治體國際 化協會	外國居民災害援助信息（可以了解很多相關訊息。） http://www.clair.or.jp/j/multiculture/index.html
NHK WORLD-JAPAN	https://www3.nhk.or.jp/nhkworld/en/multilingual_links/

有用的訊息

希望在香川縣尋找會講外語的醫生時，請登錄。

⇒廣域災害・急救・圍產期醫療訊息系統“香川醫療網”

<https://www.qq.pref.kagawa.lg.jp/ir37/qqport/kenmintop/>

希望通過手機或郵件接收市町發送的通知時，請登錄

⇒避難訊息郵件發送服務

<https://www.pref.kagawa.lg.jp/kikikanri/sogo/bosaijoho/main.html>

遇到難題，需要諮詢時，請登錄

⇒香川縣總務部知事公室國際課 電話：087-832-3029

⇒（公財）香川縣國際交流協會 電話：087-837-0411



【記錄】

為外國居民準備的 防災嚮導手冊

【中文版（繁體字）】

發行 編輯 香川縣總務部知事公室國際課

地址：高松市番町 4-1-10

電話：087-832-3027，傳真：087-837-4289

網址：<https://www.pref.kagawa.lg.jp/kokusai/index.html>

