



平成30年9月1日発行 毎月1日発行 通巻第823号

みんなの県政 THE かがわ

発行 香川県広聴広報課

高松市番町四丁目1番10号
TEL 087-832-3078

INDEX

県政通信	6
命を守るために、早めの行動 あなたはいつ受ける？乳がん検診 ほか	
挑戦するかがわのものづくり企業 8	
にぎわいてんこもり 10	
新プロモーションのテーマは「大人うどん県」 ほか	
かがわの農産物 もの知り博士 11	
みんなの便利帳 12	
VOICE 15	
創造力日本一 16	

[特集] 2~5p
明治150年、香川130年

みんなの県政 THE かがわ 9 2018



創造力 日本一 4

第9回環境教育ポスターコンクール 高校生の部
文部科学大臣賞 受賞 遠藤 小和さん

香川県立高松工業高等学校
美術科 2年(当時)



画題 「残量[?]%」

豊かだった自然が破壊されていく様子を、動物たちの視線や表情、色合いで表現。現代を象徴する言葉が一層、私たちに危機感を与える作品です。

「スマートフォン」の電池のアイコンをモチーフに、失われてしまった白黒の部分と、残っている色塗りの部分との割合で、自然の残量を、象徴的に表現しています。アイデアが優れた作品ですが、何気ない動植物の配置などによって、斜めの境界線を意識させる、表現方法の巧みさもみられます」という評価を得ました。

環境教育ポスターコンクール

子どもたちが環境について考える機会を持つことで、環境への責任ある行動をとれる態度を育成することを目的として、地球温暖化や廃棄物発生抑制・リサイクルなどの環境問題をテーマにした作品を、国内および海外から広く募集しています。
主催/公益財団法人こども教育支援財団

今月のプレゼント

A: オリーブ^{ゆめふた}夢豚またはオリーブ^{どん}豚×10人(どちらもローズ・バラセット)合計20人
B: ぎゅっとポリフェ(400g)×5人



オリーブの採油後の果実を与えて育てた「オリーブ夢豚」と「オリーブ豚」は、豚肉特有の臭みがなく、しっかりした赤身のうまささっぱりした脂の甘みで大好評！ビタミン豊富な豚肉を食べ、夏の暑さで疲れた体を癒やしてください。

※ブランド豚肉の種類は選択できません。
＜問い合わせ先＞ 畜産課 ☎087-832-3429



県産小麦「さぬきの夢」を使用し、ポリフェノールの多い種皮や胚芽も挽きこんだ、小麦の風味と甘さを生かした小麦粉。焼菓子はもちろん、ホームベーカリーでのパン作りにも強力粉に混ぜて使うことでおいしく仕上がります。

なお本製品は、県産業技術センターの技術協力により開発したものです。

＜問い合わせ先＞ 吉原食糧株式会社 ☎0877-47-2030

クイズ

県内女性に一番多いがんは何でしょう。10月に「かがわマンモグラフィサンデー」を行います。ぜひ受診してください。(ヒントは7ページ)

- ① 胃がん
- ② 乳がん
- ③ 大腸がん

7月号 答え ①ピオーネ
応募総数1478通

応募締め切り

2018年9月30日必着

(当選者の発表は発送をもってかえさせていただきます。)

希望する賞品(AまたはB) (必須)・クイズの答え・広報誌の感想(必須)・住所・氏名・年齢・電話番号を記載して下さい。

〒760-8570 (住所は不要です)

香川県広聴広報課「かがわの県産品プレゼント9月号」係

https://s-kantan.jp/pref-kagawa-u/

※従来型の携帯電話からは応募できません。

※QRコード読み取りエラーの場合は、

上記のURLへアクセスしてください。

Eメール kohosi_present@pref.kagawa.lg.jp

ご応募いただいた皆さんの個人情報は、賞品の発送のみに使用し、第三者へ開示・提供することはありません。

香川県広報誌プレゼント



検索

- 広報誌のバックナンバーは、県のホームページ (<http://www.pref.kagawa.lg.jp/content/koho/kohoshi/>) でご覧になれます。
- この広報誌は、四国新聞販売株式会社に委託し、県内の全世帯に配布しています。
- 配布についてのお問い合わせは、同社 (☎087-833-4590、FAX087-837-3330) まで。
- 広報誌についてのお問い合わせは、県広聴広報課 (☎087-832-3078、FAX087-862-4514) まで。



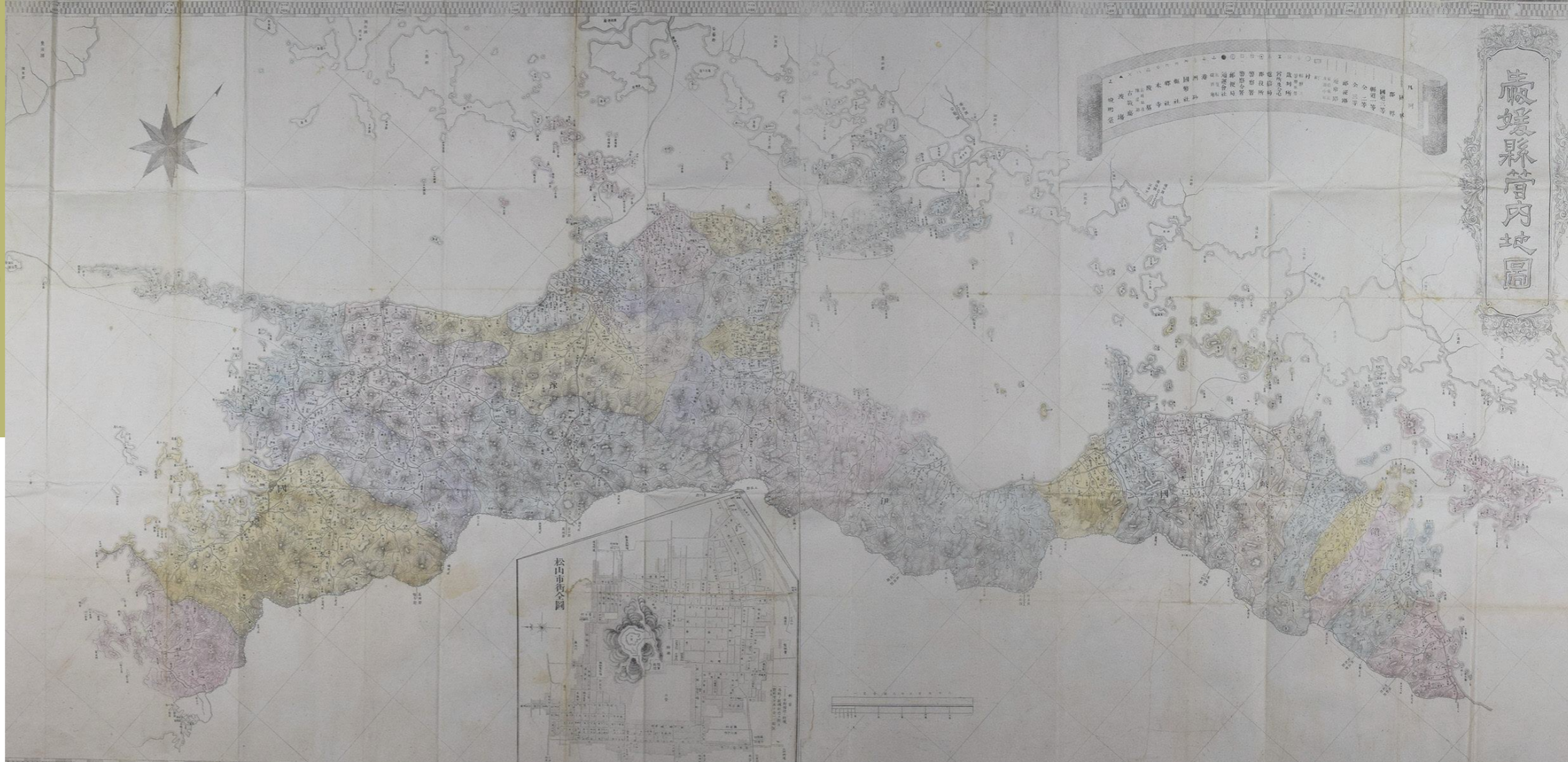
この広報誌は、古紙配合率70%再生紙、また、環境にやさしい植物性インクを使用しています。

香川県の成立まで

- 1867(慶応3)年 大政奉還 王政復古の号令
- 1868(慶応4)年 鳥羽・伏見の戦い
- 1869(明治2)年 版籍奉還
- 1871(明治4)年 廃藩置県
- 高松県と丸亀県が合併し、第1次香川県成立
- 1873(明治6)年 名東県(徳島県)と併合
- 1875(明治8)年 第2次香川県成立
- 1876(明治9)年 愛媛県と併合
- 1882(明治15)年 分県独立運動が起こる
- 1888(明治21)年 第3次香川県成立

130年前と現在の香川

1888年	人口 665,036人
	面積 1,776平方キロメートル
	郡町村数 12郡83町404村
	県庁舎住所 飯庁舎 五番丁浄願寺(現中央公園)
	新庁舎 内町(現四国電力)
	丸亀琴平間の鉄道運賃 11銭(1889年5月)
2018年	人口 962,772人(7月1日現在)
	面積 1876.77平方キロメートル
	市町数 8市9町
	県庁舎住所 番町四丁目1番10号
	丸亀琴平間の鉄道運賃 360円



愛媛県管内地図

開国・攘夷で分かれる讃岐

江戸時代、讃岐には高松藩、丸亀藩、多度津藩があり、そのほかに津山藩領(小豆島西部・豊島)や幕府領(塩飽諸島など)がありました。19世紀になると外国船がたびたび訪れ、開国を迫ってきました。幕府が開国か攘夷で揺れる中、この讃岐も幕末の混乱に巻き込まれていきました。

1867(慶応3)年の大

讃岐から香川へ 激動の時代を ひもとく

2018年は、明治元年(1868年)から150年の節目の年。明治元年、日本は250年以上続いた江戸時代が終わり、近代国家の第一歩を踏み出しました。政治、産業、教育の制度などが大きく変わり、新しい産業や文化が生まれたこの時代に香川県も誕生し、今年で置県130年を迎えます。県は、ミュージアムや文書館などで、現在の香川の礎となった明治時代の出来事やその当時に活躍した人たちの功績をひもとき、地元の歴史や文化への関心を深め、未来につなげるためのイベントを開催します。



香川管内全図

政奉還の翌年、鳥羽・伏見の戦いで徳川家とのつながりが強い高松藩は幕府軍として、新政府軍と戦い、朝敵になります。丸亀藩・多度津藩は、高松藩征討軍に加わりました。

2度の併合・分離を経て

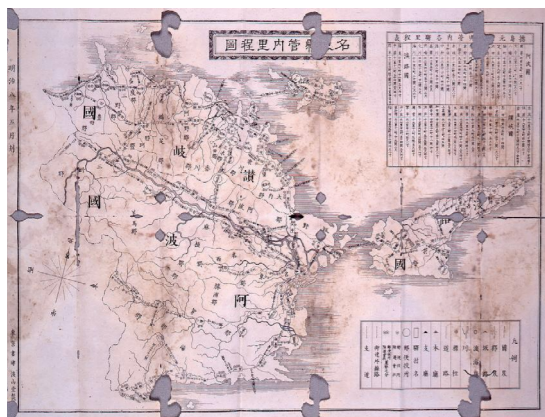
1871(明治4)年7月14日の「廃藩置県」により、高松藩は廃止されて高松県となりました。丸亀藩が廃止され丸亀県になったのは、廃藩置県の前の4月10日。多度津

藩は2月5日に廃止され8月に丸亀県に編入、幕府領なども9月までに丸亀県に編入されました。その年の11月15日に両県を統合して第1次香川県が誕生。その後、旧津山藩領も香川県になります。

しかし、1873(明治6)年には名東県と併合、2年後には再び香川県(第2次)に戻ったものの、わずか1年後に今度は愛媛県と併合されました。

愛媛県の時代は12年続きました。県庁所在地の松山までは遠く、税の負担も不公平だったことから、1882(明治15)年頃から分県独立運動が起こります。その後、「徳島県との合併派」「現状維持派」の動きに対して、「独立置県派」の小西甚之助や小田知周などが運動を再燃させますが、実を結びませんでした。

1888(明治21)年に入り、当時の愛媛県議会議長で中央政界でも活躍した中野武彦を中心に、最後の独立運動が展



名東県管内里程図(山口県文書館蔵)

重要な歴史資料 が20万点以上

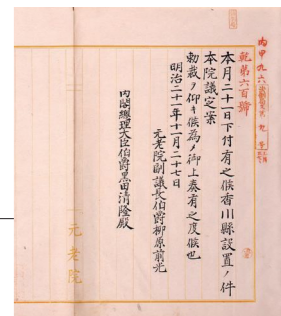
県立図書館と併設する県立文書館は、歴史資料として重要な公文書や古文書、行政資料など20万点以上を保管しています。閲覧室に並べている行政資料や広報誌などは自由に、文書庫に保存している公文書や古文書は、カウンターで手続きを行うと閲覧できます。

館内には講演会や会議ができる視聴覚ホールや会議室も完備しており、どなたでも利用可能。公文書や古文書、県政に関する資料を紹介する企画展や「古文書解読講座」も定期的に開催しています。講座の申し込みは、県立文書館にお問い合わせください。

問い合わせ先
県立ミュージアム
☎087-822-0247
瀬戸内海歴史民俗資料館
☎087-881-4707
県立文書館
☎087-868-7171



明治時代の香川県庁舎



香川県設置ノ件(国立公文書館蔵)

開かれ、ついに第3次香川県が発足しました。これは全国で最後の置県でした。あらゆる人脈を駆使し、香川県発足を実現させた中野は「香川県独立の父」とも言える人物です。

変化する 県民の暮らしも

明治時代は、政治以外に産業、交通、教育、文化なども大きく変わりました。香川県でも産業と交易の発展を目指し、明治20年代には繊維工業や電力など新産業が登場、多度津・丸亀と琴平間に県内最初の鉄道が開通するなど近代化が急

速に進みました。芸術でも小林萬吾や藤川勇造などがヨーロッパで西洋美術を学び、その後の日本美術に多大な影響を与えています。

香川県の礎は、幕末から明治の激動の時代の中を生き抜いた私たちの先人によって築かれ、現在に受け継がれてきました。当時に思いをはせ、香川の未来について考えてみませんか。



錦絵讚岐名所



再発見！近代の香川とその人々

県は、明治150年、置県130年を記念して、県立ミュージアム、瀬戸内海歴史民俗資料館、県立文書館で企画展を開催します。各施設に収蔵する豊富な歴史資料や美術作品を通して、当時の香川県の状況や、激動の明治時代を生きた香川県の人物とその活動、その後の香川に与えた影響など、さまざまな角度から明治という時代に迫ります。



県立ミュージアム (高松市玉藻町5-5)

開館時間：9時～17時(9/21(金)、11/2(金)、11/23(金)は19時30分まで)
休館日：月曜日(月曜日が休日の場合は、翌火曜日)
観覧料：有料(常設展は一般410円)

開催中～9月24日(月・振休)

讚岐の幕末—新時代到来のゆらぎ—

讚岐の幕末における状況や新時代に進んでいく厳しい道のりなどを紹介。



香川工芸 明治譚

明治時代を中心とした香川工芸の展開を紹介。

パネル展

与島と大川村

10月2日(火)～12月24日(月・振休)

高松藩の明治維新—新時代を生きた侍たち—

明治維新を経て、新時代を生きた旧高松藩主やその家臣たちが近代化に果たした役割を紹介。

明治の海の向こうでは

明治時代に制作された西洋美術作品とともに、留学して西洋美術に触れた日本の作家たちの作品を紹介

パネル展

没後100年 香川県独立の父 中野武嘗とその生涯 生誕120年 鎌倉芳太郎の業績

※展示に関連して講演会・シンポジウム・講座なども開催します。

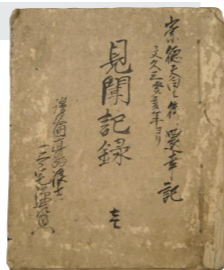
瀬戸内海歴史民俗資料館(高松市亀水町1412-2)

開館時間：9時～17時
休館日：月曜日(月曜日が休日の場合は、翌火曜日)
観覧料：無料

9月22日(土)～11月25日(日)

崇徳院神霊、京都へかえる

明治改元の700年前に讚岐国で失意のうちに亡くなり、怨霊として恐れられた崇徳院の神霊の京都遷還運動に関わった香川の人々と明治時代初期の精神世界の一端を紹介。



「崇徳天皇御遷幸記見聞記録 巻」

県立文書館 (高松市林町2217-19)

開館時間：9時～17時
休館日：月曜日、休日、11月27日(火)～12月2日(日)
観覧料：無料

10月23日(火)～12月22日(土)

香川県の誕生

2度の併合・分離を繰り返した香川県。当時の資料から、現在に続く香川県が生まれるまでを振り返る。



近代香川を彩った人々たち

中野武嘗



政治家・実業家
1848-1918

高松市生まれ。元農商務省権少書記官。大隈重信に従って、立憲改進黨の創立に参画。衆議院議員を務めるとともに、東京株式取引所理事長や関西鉄道社長・東京商業会議所会頭など、実業家・財界人としても活躍。

政治家
1855-1928



小西甚之助

さぬき市生まれ。香川県で翼賛社をつくり、元老院に建白書を出すなど県の国会開設運動の中心人物。県会議員・議長を経て1890年衆議院議員。

写真提供：さぬき市教育委員会

小田知周



政治家・実業家
1851-1919

高松市生まれ。香川県の独立に尽力。1889年「香川新報」(現四国新聞)を創刊し、社長に就任。高松市長を経て、1912年に衆議院議員。高松電気軌道社長、高松商業会議所(現高松商工会議所)会頭などを歴任。

写真提供：株式会社 百十四銀行

鎌倉芳太郎



染織家・沖縄文化研究者
1898-1983

三木町生まれ。紅型の技術を継承し、重要無形文化財「型絵染」の保持者(人間国宝)に認定。第二次世界大戦前に沖縄の文化財を調査し、沖縄文化の保存や復興、首里城の再建に貢献。

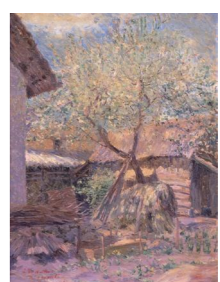
彫刻家
1883-1935



藤川勇造

高松市生まれ。東京美術学校彫刻科卒業後、フランスへ留学し、ロダンの助手となる。帰国後、二科会の彫刻部で指導的役割を果たす。

小林萬吾



洋画家
1870-1947

三豊市生まれ。天真道場・東京美術学校で黒田清輝に学び、卒業後は文部省派遣留学生として欧州を巡歴。帰国後は東京美術学校・東京高等師範学校教授として美術教育に尽力。

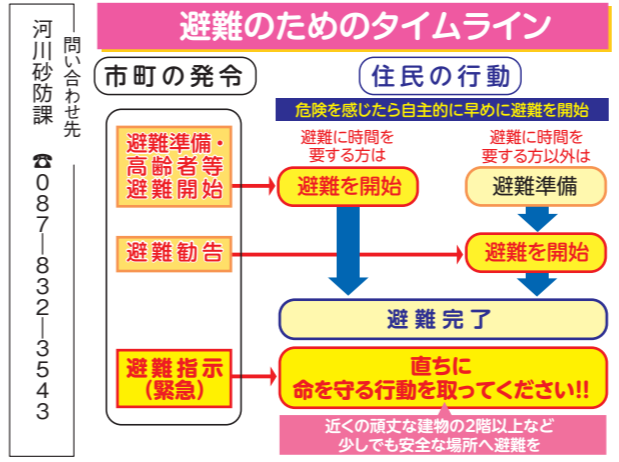
命を守るために、早めの行動 西日本豪雨の教訓



7月の西日本豪雨で堤防が損傷した金倉川(まんのう町)

台風シーズン到来に伴い、大雨や洪水、土砂災害などの被害の恐れが増える季節。6月末から7月にかけての西日本豪雨は、広島・岡山・愛媛などで河川の氾濫や土砂災害などにより多くの犠牲者を出し、甚大な被害をもたらしました。近県で発生した未曾有の大災害は決して人ごとではなく、香川県で起こってもおかしくありません。いざという時に命を守るため日ごろから備えましょう。

早めの避難



場所が洪水や土砂災害の危険性があるかどうか、ハザードマップで事前に確認し、避難所への安全なルートを把握しておきましょう。



今回の西日本豪雨では、浸水や土砂災害が発生した区域とハザードマップで想定されていた区域がほぼ重なっていたにもかかわらず、多くの方が犠牲になった地域があります。お住まいの

ハザードマップの活用

あなたはいつ受ける？ 乳がん検診

かがわマンモグラフィセンター



近年、メディアでも多く取り上げられている「乳がん」。11人に1人が発症するといわれ、県内の女性に一番多いがんです。県は、平日に検診を受けにくい、主に働き盛りの世代に対し、受診しやすい環境づくりとして「乳がん月間」である10月の休日に、乳がん検診「かがわマンモグラフィセンター」を医療機関などの協力により行います。

申込期限は検診実施日の一週間前まで(先着順)。県内に住民票のある40歳以上の女性は、お住まいの市町村から送付された受診券やクーポンを利用してお得に受診できます。

Group check table with columns for date, location, and venue. Locations include Tsuruta and Mitsuetsu.

個別検診: 20医療機関で実施 (申込) 直接下記医療機関へ

Individual check table with columns for date and medical institution. Institutions include various hospitals and clinics across the prefecture.

健康福祉総務課 ☎087-832-3261
香川県がん対策ホームページ 検索

命のSOS、見逃さないで

警察庁の統計によれば、2017年の県内の自殺者は160人、30〜60歳代の男性に多いのが特徴です。前年比で10人減少してはいますが、まだ多くの人が深刻な悩みを抱えています。こうした状況を踏まえ、9月10日の「世界自殺予防デー」と10月16日の「自殺予防週間」に合わせて、自殺や精神疾患の正しい知識を啓発する街頭キャンペーンを行うほか、10月14日は、精神保健福祉センターで



「こころの電話相談」を延長受付します。自殺前には多くの場合、「何事にも興味が湧かない」「食欲減退」など、何らかのSOSのサインが出ています。家族や周囲もそのサインに気付いたら、まずは話してみることで、必要な支援につなげていくことが大切です。

「こころの電話相談」
精神保健福祉センター(平日9時〜16時30分)
10月14日は19時 ☎087-833-5560
各保健所(平日8時30分〜17時)

秋の全国交通安全運動

9月30日は「交通事故死ゼロを目指す日」です。今年1〜6月の県内交通事故死者数は19人と史上最少ですが、人口10万人当たりの死者数は全国ワースト8位と依然として厳しい状況。日没時間が急激に早まるこの時期、夕暮れ時や夜間の交通事故が懸念されます。9月21日〜30日には「秋の全国交通安全運動」を実施。運動の重点として①子どもと高齢者の安全な通行の確保と高齢運転者の交通事故防止②夕暮れ時と夜間の歩行中・自転車乗用中の交通事故防止③全ての座席のシートベルトとチャイルドシートの正しい着用の徹底④飲酒運転の根絶⑤交差点および交差点付近での交通事故防止を呼びかけます。また9月28日(金)夕方には、県内各地で反射材着用啓発街頭大キャンペーンを行います。

税の滞納、許さない!

9〜12月は「滞納整理強化期間」です。県と市町おが連携し、県内一斉取り組みます。

税負担の公平性と財源確保のため、督促状や催告書を送付してもなお納付していただけない方に対し、勤務先や金融機関などに徹底した財産調査を行い、給与や預貯金などを差し押さえ、厳正に対処します。すぐに納付するのが困難な場合は、必ず県税事務所または関係市町などにご相談ください。

税金は、福祉や教育、防災など行政が事業を実施するための大切な財源です。納付忘れがあれば、早急に納付をお願いします。

9〜12月は「滞納整理強化期間」です。県と市町おが連携し、県内一斉取り組みます。

滞納整理の流れ
納税通知書送付
↓ 納期限が過ぎると
督促状・催告書の送付
↓ それでも納付がないと
財産調査※
↓ ※本人の承諾は必要としません
滞納処分(差し押さえ)
↓
取り立て・税金に充当

木と触れ合い、楽しもう!

2017年の全国育樹祭の開催や、18年度の「香川県県産木材の供給及び利用の促進に関する条例」施行により、みどりを守り、育てる機運が高まっています。県民総参加のみどりづくりを進めていくために、10月6、7日にサンメッセ香川で「ウッドフェスティバル&森とみどりの祭典」を開催します。今年で31回目を迎えるウッドフェスティバルは、木工ワークショップや丸太切り競争、チップの海での宝探しなどの体験イベントのほか、家具や木工製品の展示販売も実施。また本年度からウッドフェスティバルと同時に開催する森とみどりの祭典では、

野焼きは原則禁止です!

ごみの野外焼却は法律で原則禁止されています。ただし農家による稲わらの焼却など、農林漁業を営むために行うやむを得ない焼却などは、例外として認められています。しかしこうした場合でも、火災や近隣住民とのトラブルを避けるため、周辺の生活環境に配慮して行わなければなりません。またビニール袋などのプラスチック類の焼却は認められません。

家庭ごみや事業所のごみは、お住まいの市町のルールに従って適正に処分してください。

緑の少年団の活動発表会や森のお楽しみ講座を開催するほか、竹細工や炭おこしの体験コーナーや、森林環境学習コーナーも。子どもから大人まで楽しみながら森の大切さや木材の素晴らしさを学ぶことができるイベントです。ぜひお越しください。

開催日時 10月6日(土)10時〜17時
7日(日)9時〜16時

プロフェッショナル人材の採用をサポート

(公財)かがわ産業支援財団

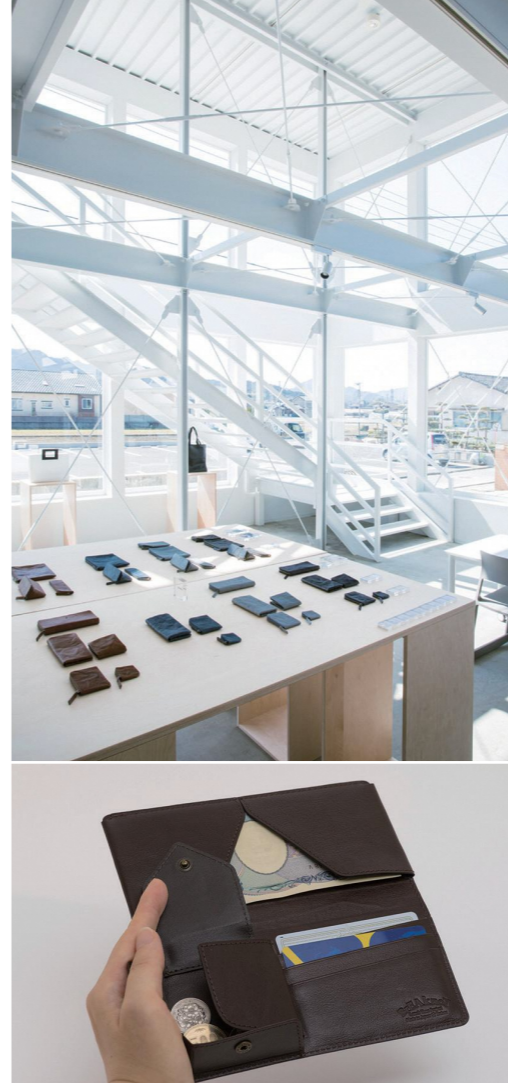
(公財)かがわ産業支援財団は、香川県から委託を受け「香川県プロフェッショナル人材戦略拠点」を設置しています。本拠点のマネージャーなどが中小・中堅企業を訪問し、それぞれの経営課題を解決するために必要な人材像(プロフェッショナル人材)をお聞きすることで、人材ニーズを踏まえたマッチングをサポート。2015年の拠点設置以来100人以上の成約があり、各企業で活躍されています。

意欲のある中小・中堅企業が抱える経営課題に対し、人材面を中心ににご相談に応じます。お気軽にご連絡ください。



中小企業の皆さまのために全力で取り組みます!!

香川県プロフェッショナル人材戦略拠点
☎087-867-3520
高松市林町2217-15 香川産業頭脳化センタービル1階
<http://www.kagawa-isf.jp/jinzai/>



自信を持って 世界へ羽ばたく

自由かつ斬新な発想のものづくりの根底にあるのは、作り手のライフスタイルを反映し、「自分が使いたいものをつくる」こと。そのアイデアを、手袋製造の高い技術が支えています。「伝統技術を生かして新しいものをつくる。当社のものづくりは、シンプルにかっこいいと思いませんか」と語るのは、デザインショップの店長を務める野口正人さん。佐賀出身で、家庭を大切にしつつ伝統

きな展示会で高い評価を得て、「デザイン」の力を実感しました」と語ります。

同社が手掛ける革小物のルーツは、1960年代、百円硬貨の流通とともに需要が増えたコインケース。「パーツを縫い合わせひっくり返す、という作り方は手袋と同じ。当時1ドルで10個買えたため、お土産としてアメリカ人に人気が出ました」と林社長。手袋より量産が容易で、売り上げも季節を問わず安定。これ以降さまざまな小物の要望が舞い込むようになり、手袋メーカーから財布メーカーへ、現在の自社ブランドへとつながる道を着々と歩んできました。

産業に携わりたいと考えていた時にルボアに出会いました。語学力を生かして貿易部門も担当しています。「この商品も自信を持って世界に発信できる。かっこいい、という印象は入社して3年経つ今も変わりません」。

「hmn y」「CORGA」の2大ブランドを主軸に知名度も向上し、受注は順調に増えて「うれしい悲鳴」だという昨今。アジアやオーストラリアにも展開するほかニューヨーク近代美術館への引き合いもあり、ブランド戦略をさらに磨き込むことで強いコンセプトを打ち出したいと考えています。

同社のものづくりへのこだわりは、工場見学でも垣間見ることが出来ます。ショップを訪れた際は、世界に羽ばたく職人技を間近に体感してみましよう。



野口正人さん

ルーツはコインケース

本社と同じ敷地内にある、白を基調にすっきりと洗練された雰囲気「ルボアデザインショップ」。倉庫をイメージした店内に、革のかばんや小物、デザイン感度の高い雑貨がずらりと並びます。2015年オーブン、ルボアが自社ブランドを中心に発信する重要な拠点施設です。

「9割がOEM(他社ブランドの受託製造)の当社ですが、130年続く東かがわの手袋技術を活用して、誰も見たことのない雑貨をつくらうと思ったのが、自社ブランド設立のきっかけでした」と振り返る林周二社長。デザイナーの宮城壮太郎さん、プロデューサーの名児耶秀美さんとともに試行錯誤しながらオリジナルブランド「hmn y」を立ち上げたのが2005年のこと。パリ、ミラノ、ラスベガス、ニューヨークなどの大



林周二社長

手袋縫製技術が支える 洗練されたデザイン雑貨

挑戦する かがわの 6 目のづくり企業

130年続く伝統産業の技術を生かして、まったく新しいものを生み出す発想とデザイン力。芯の通ったものづくりで世界市場の審美眼に応える、香川の企業をご紹介します。

ルボア株式会社
住所 東かがわ市松原1097番地3
創業 1961年
<https://ruboa.com/>



かがわの農産物 もの知り 博士

⑥小麦 (さぬきの夢)



さぬきうどんは香川のソウルフード。「地元
小麦でさぬきうどんを作りたい」「そのうどんを
食べたい」という県内うどん業界や県民の思いか
ら、県農業試験場が「さぬきの夢」シリーズを開発。
年中食べられるお店もあります。



さぬきうどんのための小麦

さぬきの夢は、さぬきうどんのために開発され
た県オリジナル品種です。食欲をそそるつややか
な光沢ともちもちとしたコシのある食感が特長
で、素朴な中にもどこか懐かしい風味は、年配の
方を中心に「子どもの頃に食べていた味がする」と好評。「さぬきの小麦で、うどんを作る」という
県民の夢をかなえた小麦です。

年中食べられる「こだわり店」

さぬきの夢を使用しているうどん店(ブレ
ンドを含む)「さぬきの夢応援店」はホーム
ページで確認できます。その中で、さぬきの
夢を100%使用し、年間通して食べられる「さ
ぬきの夢こだわり店」を紹介します。

さぬきの夢こだわり店	さぬきの夢物語	検索
高松市		
うどん田中	林町 455-3	
うどん棒 本店	亀井町 8-19	
元祖わかめうどん 大島家	松縄町 1013-26	
さぬき麺業 いしうす庵 屋島店	新田町字若宮甲 2567-1	
さぬき麺業 いしうす庵 レインボー店	松縄町 1066-17	
六平麺業	多肥下町 773-3	
丸亀市		
寿美屋	中津町 1091-1	
観音寺市		
かなくま餅	植田町 35-2	
さぬき市		
八十八庵	多和兼割 93-1	
土庄町		
おおみねのうどん屋さん	小豆郡土庄町甲 5164	

進化を続ける「さぬきの夢」

「さぬきの夢2000」
は、従来の小麦に比べて
さぬきうどん用として良
質な小麦ですが、たくさ
ん収穫することができま
せんでした。品種改良し
た2代目の「さぬきの夢2009」はその弱点を克服し、2017
年の生産量は6,480トまで増えました。最近ではパスタ・洋
菓子・そうめんなどにも使われ始めています。



新プロモーションのテーマは「大人うどん県」

今年で8年目を迎える「うどん県。それだけじゃない香川県」プロジェクト。
今年のプロモーション映像のテーマは「大人うどん県」。香川県の上質な魅
力を大人目線で発信します。
映像は「食」をテーマにした総合編と「アート」をテーマにしたアート編の
2種類。総合編では、うどん県コンシェルジュの要潤さんが、旅好きのお嬢様
役の木内晶子さんに、香川県のおいしい特産品と観光地を食べ巡る旅をご
案内します。アート編では、お屋敷の一室と思われる不思議な部屋で、巨匠
たちが手がけた芸術に宮本亜門さんが思いを巡らせます。
今年のうどん県は、「うどんだけじゃない」香川県の魅力を感じていただき、
贅沢な大人の旅を提案します。 映像はこちらから [うどん県](#) [検索](#)



問い合わせ先 観光振興課 ☎087-832-3379

「さぬき歌舞伎まつり」開演

県内外の保存会による農村歌舞伎の公演を今年も開催します。
日 時 10月27日(土) 13時~16時30分
28日(日) 10時~16時30分
会 場 旧金毘羅大芝居(金丸座)(琴平町乙1241)
入 場 無料(ただし事前申込の際の返信はがきが入場券として必要)
定 員 各回700人(応募多数の場合は抽選)
(申込残席があれば、当日、会場前にて入場券を先着順に配布)
事前申込の方法 往復はがきに観
覧希望者(代表者)の住所・氏名・連
絡先・ご希望日時の番号(①27日午
後、②28日午前、③28日午後。複数
選択可)・観覧希望人数を明記し、
下記まで。10月10日(水)必着。



詳しくは [うどん県旅ネット](#) [検索](#)
問い合わせ・申込先 〒760-8570高松市番町四丁目1-10
わがかがわ観光推進協議会(観光振興課内) ☎087-832-3360

香川オリーブガイナーズ 9月試合日程

日 時	対戦相手	会 場
8日(土) 18時		レクザムスタジアム
9日(日) 13時	読売ジャイアンツ三軍	志度総合運動公園
12日(水) 18時	徳島	
13日(木) 18時	高知	レクザムスタジアム
14日(金) 18時	愛媛	
16日(日) 13時	高知	観音寺市総合運動公園
17日(月) 13時	徳島	

カマタマーレ讃岐 9月試合日程

日 時	対戦相手	会 場
1日(土) 18時	徳島ヴォルティス	
23日(日) 14時	大宮アルディージャ	Pikara スタジアム
30日(日) 14時	FC町田ゼルビア	

※試合日程などは変更になる場合があります。
問い合わせ先 交流推進課 ☎087-832-3055

ボランティア・NPOコーナー

あなたを必要としています~災害ボランティア~
豪雨の被災地ではまだまだボランティアを必要としている地域があ
ります。交通費などの助成を行っていますので、ぜひご活用ください!
問い合わせ・申込先 香川県社会福祉協議会 ☎087-861-0546
詳しくは [香川県社会福祉協議会](#) [検索](#)

瀬戸大橋スカイツアー参加者大募集

JR瀬戸大橋線の車輦が間近で見られる管理用通路を通り、瀬戸
大橋の塔頂から瀬戸内海の雄大なパノラマを堪能しませんか!
日 時 10月19日(金)、20日(土)、21日(日)、
26日(金)、27日(土)、28日(日)
集合場所 瀬戸大橋与島パーキングエリア
定 員 900人(1日150人)応募多数の場合抽選
対 象 小学4年生以上(小・中学生は保護者同伴)
参加費 一人につき500円 [応募締切](#) 9月25日(火)必着
応募方法 はがきに①参加希望日②参加希望者全員(1組5人まで)の氏
名、年齢③代表者の住所、電話番号を記入し、下記の申込先
へ(インターネットによる応募も可能)
申込先 〒701-0304 岡山県都窪郡早島町早島2985
本州四国連絡高速道路(株)岡山管理センター「瀬戸大橋スカイツアー」係
詳しくは [JB本四高速](#) [検索](#)
問い合わせ先 交通政策課 ☎087-832-3134



香川県立ミュージアム10周年記念コレクション展

目からうろこのミュージアム!
ミュージアム学芸員イチオシの収蔵品を
2期に分けて紹介。Part Iは「いろ・かたち、
わくわくのひみつ」をテーマに、所蔵品の色
や形の魅力と不思議に迫ります。子ども
大人も、見て、感じて、楽しめる展示です。
会期中はイベント盛りだくさん。Part IIは
10月2日(火)から。お楽しみに!



会 期 Part I 開催中~9月24日(月・祝)
観覧料 2会期共通800円、各会期500円
高校生以下、65歳以上、身体障害者手帳などをお持ちの方は無料
問い合わせ先 県立ミュージアム学芸課 ☎087-822-0247
詳しくは [香川県立ミュージアム](#) [検索](#)

さぬきマルシェ in サンポート

地元でとれた農産物や
手作り加工品などを、生産者
が直接対面販売いたします。
日 時 9月2日(日) 10時~15時
場 所 サンポート高松(シンボルタワー西側通路)
問い合わせ先 県産品振興課 ☎087-832-3385
詳しくは [さぬきマルシェ](#) [検索](#)

みんなの便利帳

香川県庁あての郵便物は、「〒760-8570 香川県〇〇課」だけで届きます。

時日時場所 対象 募集人数 資料 参加料 申込期間 申込方法 申込先 質問 問い合わせ先

世界遺産登録推進事業 長尾寺調査報告会 札所寺院調査の最新の成果などを座学と現地見学でご紹介します。

県営住宅入居者 9月募集一般県営住宅、準特定優良賃貸住宅...

危険物取扱者試験 11月17日(土) 乙種第4類、18日(日) 甲種、乙種第1,2,3,5,6類...

縁結び・子育て美容i-ek-i認定講習会 9月10日(月) ②11月19日(月) 各日とも10時～12時

農林漁家民宿開業支援セミナー 9月11日(火) 13時～16時40分

県立中央病院第10回病院祭 11月11日(日) 9時20分～12時30分

栗林公園 9月9日(日) 9時～15時

月益(茶会) 9月9日(日) 9時～15時

県立中央病院第10回病院祭 11月11日(日) 9時20分～12時30分

栗林公園 9月9日(日) 9時～15時

月益(茶会) 9月9日(日) 9時～15時

県立中央病院第10回病院祭 11月11日(日) 9時20分～12時30分

栗林公園 9月9日(日) 9時～15時

月益(茶会) 9月9日(日) 9時～15時

かがわの県営住宅

「就農基礎講座(Ⅱ期)」受講者

夜間、休日を利用して講義を6回、実習を2回行います。

第29回県民スポーツ・レクリエーション祭 ステージイベント出演者

瀬戸内海サンセットクルーズ

公の施設を管理する「指定管理者」の施設を管理する

香川県骨髄等移植普及啓発講演会

DV・性暴力の根絶に向けた取組

かがわのオリジナル農産物つくちく講座

女性被害者支援センター

女性被害者支援センター

女性被害者支援センター

女性被害者支援センター

女性被害者支援センター

女性被害者支援センター

女性被害者支援センター

女性被害者支援センター

女性被害者支援センター

女性被害者支援センター

2019年度以降、右記の施設の管理を希望する県内の法人など

「ハマチ養殖体験ツアー」参加者

和邦坊ツアー

第9回香川県卓球バレー大会

香川県ハマチ養殖体験ツアー

栗林公園

月益(茶会)

県立中央病院第10回病院祭

栗林公園

月益(茶会)

県立中央病院第10回病院祭

栗林公園

月益(茶会)

県立中央病院第10回病院祭

栗林公園

月益(茶会)

県立中央病院第10回病院祭

栗林公園

県職員等採用(選考・登録)試験

試験制度の概要

試験実施の概要

試験実施の概要

試験実施の概要

試験実施の概要

試験実施の概要

試験実施の概要

試験実施の概要

試験実施の概要

試験実施の概要

試験実施の概要

試験実施の概要

試験実施の概要

試験実施の概要

試験実施の概要

試験実施の概要

試験実施の概要



あなたの声を県政に生かします!

知事に寄せられたご提言と回答のうち、代表的なものを要約してご紹介します。ほかのご提言も、県ホームページで見ることができます。

Q 収容動物の殺処分について

現在も収容期限が4日で、野犬と呼ばれる犬の里親探しは行われていないのでしょうか。個人ボランティアの方がなすすべもなく餌やりをされているようですが、行政、動物保護団体の方が手を差し伸べてくださるようお願いいたします。
匿名希望

A

犬・猫については、法律や条例によると、動物の種類、収容の日時などを3日間公示し、公示期間満了日の翌日までに所有者が判明しなかった場合には、殺処分または譲渡できることとなっています。本県では、この期間にこだわることなく、可能な限り延長し、元の飼い主への返還や、新しい飼い主への譲渡の機会が増えるよう取り組んでいます。

保健所に収容された犬・猫のうち、性格や健康状態などから新しい飼い主の方への譲渡が可能であると判断された場合には、県ホームページに情報を掲載し、より多くの方へ譲渡されるよう周知しています。

併せて、保健所に収容される犬・猫が減るように、飼い主は最後まで責任を持って飼うことや、無責任に餌を与えるだけの行為は結果として不幸な犬・猫を増やすことなどについて、県民の皆さまに広く呼びかけています。

現在「さぬき動物愛護センター」の2019年3月上旬の開設を目指して施設整備をしているところであり、今後も同センターを拠点に動物愛護管理の普及啓発や犬・猫の譲渡推進、殺処分数の減少に努めてまいりますので、ご理解をお願いいたします。

生活衛生課 ☎087-832-3179

県政世論調査にご協力いただきありがとうございました

5月10日から6月1日に行った県政世論調査では、無作為に抽出した3千人の方々には、お忙しい中、調査にご協力いただき、ありがとうございました。いただいたご回答に

ついては、9月中旬に速報をホームページで公表し、11月上旬に詳しい集計結果をホームページや県立図書館で公開する予定です。
広聴広報課 ☎087-832-3022

県政へのご提言はこちらへ

- 手紙: 〒760-8570 香川県広聴広報課「知事への手紙」係
- FAX: 087-862-3000
- H P: <http://www.pref.kagawa.lg.jp/content/chijipage/chijimail/>

※担当課への事務的・簡単なご質問やお問い合わせなどは、上記HPの「ご意見・お問い合わせ(担当課へのメール)」へお寄せください。

県政出前懇談会—県政のことお話しします—

県民の方に、県政についてのご理解を一層深めていただくため、重点的に取り組んでいる事業や関心が高い課題・テーマを中心に、県の職員が地域の集会などの場に出向き、説明や意見交換を行います。ご希望される方は、下記までお申し込みください。

☎ ☎760-8570 香川県広聴広報課 広聴グループ ☎087-832-3021 FAX087-862-3000 HP 香川県 県政出前懇談会 検索

みんなの便利帳

高校生大茶会
県内高校茶道部(6校参加)の生徒が茶会を開催します。
時9月15日(土)・16日(日)・17日(月)・祝
9時~15時 所 日暮亭・商工奨励館
料各席4000円

掬月亭夜間特別企画 観月会
月見料理や趣向を凝らした催しを楽しみながら、大名気分を味わってみませんか。
時9月24日(月)・振替・中秋の名月・25日(火)・満月・26日(水)18時~21時30分 所 掬月亭
数各日30人(多数抽選) 料1万円 申受付期間9月5日(水)~必着 ながさきはFAX(087-833-1742)に住所・参加者全員の氏名・年齢・電話番号・参加希望日を記入し当園観光事務所へ※申し込みは、申込者1人につき4人まで。来所での申し込み可。
※各行事に参加するには入園料が必要。県内在住の65歳以上は入園料無料(住所・年齢を証するものが必要)※9月の開園時間は5時30分~18時30分

サンポート高松
高松市イベントセンター 高松市サンポート1-1-1
かがわ島フェスタ
島の情報発信や特産品の販売を行います。
時9月16日(日)10時~15時
所 展示場およびデッキスガリレア
高松地域活力推進課 ☎087-1832-3105

動物愛護フェスティバル
動物愛護週間(9月20日~26日)にあわせて動物写真画の展示や優秀作品の表彰式などが開催されます。
時9月16日(日)10時~15時 所 大型イベント広場
問(公社)香川県獣医師会 ☎087-1874-1187 または 県生活衛生課 ☎087-832-3179

自動運転で動く車のしくみ
タブレットで自動運転の動作をプログラムし、ロボットカーを動かそう!
時①10月6日(土)・20日(土)各日とも10時30分~16時30分(途中休憩あり) 所 情報通信交流館

やまきじゅもの国
高松市香南町中田のちのちの国 高松市香南町中田のちのちの国
流館eーとびあ・かがわ 各回12人(多数抽選) 料 無料 所 小学4年生以上(保護者も参加可) HP 申込期間9月1日(土)~9月15日(土) HPからもお申し込み可
問 同館 ☎087-1822-10111 検索

レクザムホール(香川県民ホール)
高松市本町1-10-10 高松市本町1-10-10
山田姉妹ポピュラーシンゴコンサート
双子ソプラノデュオによる高松初コンサート。素晴らしい楽曲の数々を奇跡のハーモニーでお贈りします。演奏曲目/見上げてごらん夜の星を(坂本九)、なごり雪(イルカ)、夜の女王のアリア(モーツァルト)ほか
時9月8日(土)14時開演(13時30分開場) 所 小ホール 料 全席自由 前売2500円(平日2000円)

秋の特別展 東山魁夷とつち美術館
坂出市砂浜町字南郷2-4-13 坂出市砂浜町字南郷2-4-13
秋の特別展 東山魁夷とつち美術館
時9月15日(土)~11月11日(日)9時~17時

かがわ子育て支援フェスティバル2018
県内の子育て支援団体による工作やゲームなどのワークショップが楽しめます。当日は、スペースアターが観覧無料です。
時9月30日(日)10時~16時
所 芝生広場・こども劇場ほか
※臨時駐車場とバスターパスをご利用ください。

県政テレビ
OHK岡山放送 サン讀かがわPLUS 毎週木曜日21時54分~22時 再放送 ケーブルテレビ コミュニティチャンネル(自主放送)
RNC西日本放送 発信!かがわ 思いやりの心でSTOP!自転車事故 9月25日(火)15時50分~16時05分 再放送 29日(土)26時30分~26時45分
ケーブルテレビ 知事定例記者会見 コミュニティチャンネル(自主放送)
※ケーブルテレビの放送日時は各局が発行する番組表をご覧ください。※番組編成の都合で、放送日時が変わることがあります。

住宅・土地統計調査にご協力ください
全国から無作為抽出された約370万世帯を対象とした、国の基幹統計調査です。調査員が伺いましたら、10月1日時点の住まいの状況などをご回答ください。紙の調査票に替えて、インターネットによる回答もできます。
時9月中旬ごろ対象世帯に調査票を配布 問 県統計調査課 ☎087-1832-13147

長寿手帳のお知らせ
県内在住の65歳以上の方に、栗林公園など県内の一部公営施設で優待措置が受けられる長寿手帳を発行しています。必要事項を記載した長寿手帳を提示することで、無料または割引料金で利用できます。
※施設により優待内容が異なります。詳しくは各施設へお問い合わせください。
申 お住まいの市町の高齢者担当課または支所窓口
問 県長寿社会対策課 ☎087-1832-13264 検索

長寿手帳見本
格天井園