

# 7 高等学校DVD

## 「保健サービスの活用～がん検診の大切さを考える～」

### 内容・指導の留意点

保健サービスの活用～がん検診の大切さを考える～

知識

#### スライド 1



#### スライド 2

生涯を通じる健康 香川県

### がん罹患する確率 [全国]

生涯でがんにかかる確率は、男性62% (2人に1人)、女性46% (2人に1人)

部 位	生涯がん罹患リスク		何人に一人か	
	男性	女性	男性	女性
全 体	62%	46%	2人	2人
胃	11%	6%	9人	18人
大腸	9%	7%	11人	14人
肝臓	4%	2%	27人	50人
肺	10%	5%	10人	21人
乳房(女性)		9%		12人
子宮頸部		1%		74人

出典: 国立がん研究センター 累積罹患リスク(2011年データ)

#### スライドの内容

このスライドは日本人が生涯のうちがんに罹患する確率を男女別、部位別に示しています。

「全体」とは、すべてのがんを網羅したものです。

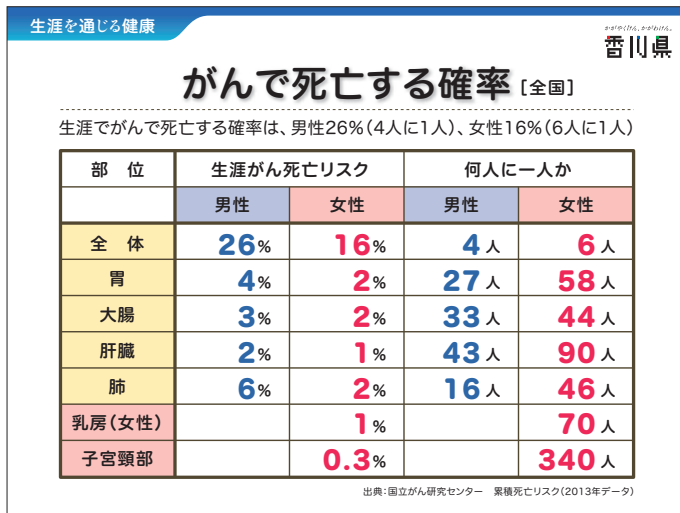
#### 指導のポイント

- 男女とも2人に一人ががんにかかる可能性がある、身近な病気であることを認識させる。

#### ナレーション

生涯でがんにかかる確率は、男性は62%、女性は46%と約2人に1人です。

## スライド 3



### スライドの内容

このスライドは、がんで死亡する確率を男女別、部位別に示しています。「全体」とはすべてのがんを網羅したものです。

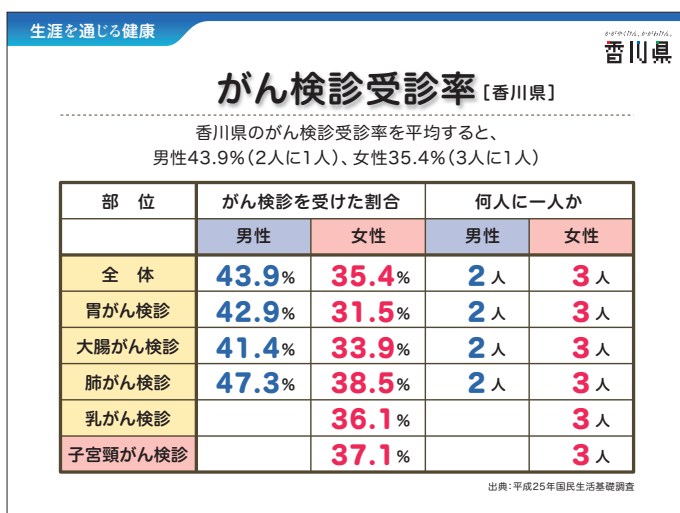
—— 指導のポイント ——

- 生涯のうちにがんで死亡する確率は、男性は4人に一人、女性6人に一人と男女の差があることを確認する。
- どうして男女の差が起こるのかを考えさせる。

## ナレーション

生涯でがんで死亡する確率は、男性は26%と4人に1人であり、女性は16%と6人に1人です。

## スライド 4



### スライドの内容

このスライドは、香川県民のがん検診受診率を示しています。全体と各部位の検診別に示しています。

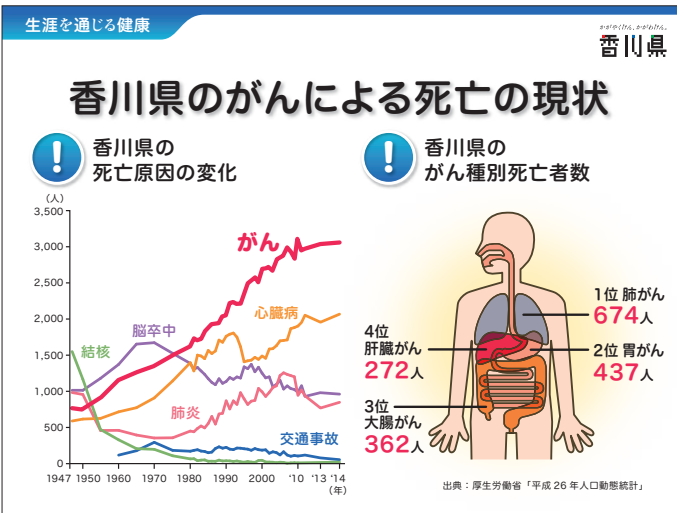
—— 指導のポイント ——

- 「全体」とは5つの検診の平均を示し、平均して2~3人に一人しか受けていないことを確認する。
- 厚生労働省では、がん検診の受診率が50%以上になると死亡率が低下すると予測していることを伝える。

## ナレーション

香川県のがん検診受診率を平均すると、男性は43.9%、女性は35.4%と約3人に1人しか受診していません。

# スライド 5



### スライドの内容

このスライドは、香川県の死亡原因の変化をグラフで示しています。がんは1977年以來、死亡原因の第1位を占め、増加し続けています。

また、香川県のがん死亡のうち死亡者の多いがんの種類を順位とも示しています。

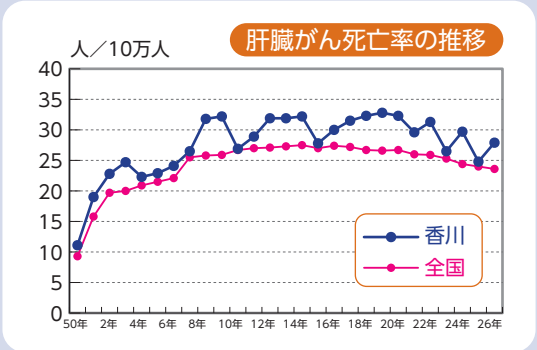
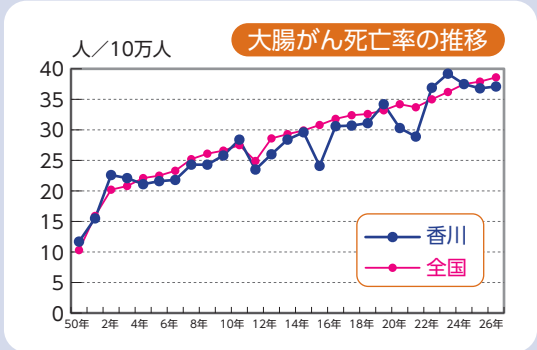
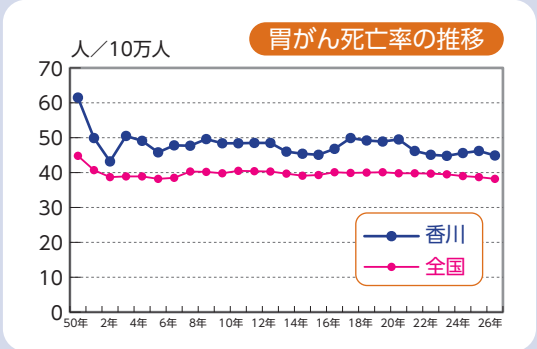
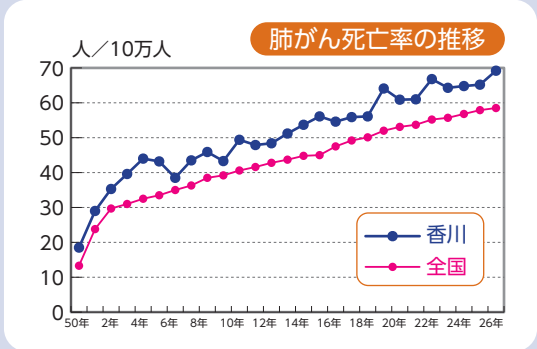
**指導のポイント**

- がんによる死亡の年代別の状況は、60歳代が45.9%と一番多く占め、50歳代が43.8%、70歳代が40.1%であり比較的若い世代の死亡が多いことを伝える。
- 種類別にみると1位の肺がんは増加傾向にあり、2位の胃がんは減少傾向。3位の大腸がんは近年増加傾向にあり、肝臓がんは横ばい傾向にあることを伝える。

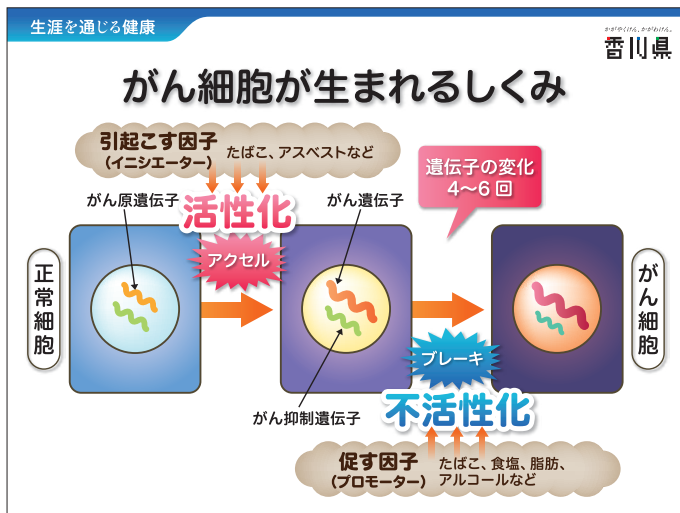
## ナレーション

香川県では1977年から毎年、がんが死亡原因の第1位であり、がんによる死亡者数は増加傾向にあります。

## 参考資料 がんの部位別死亡率(人口10万対)人口動態統計(～平成26年)



## スライド 6



### ナレーション

これは正常細胞ががん細胞になっていく仕組みを表しています。

細胞の中心には核があり、核の中には遺伝子があります。遺伝子は細胞が生きていくための設計図のようなもので、必要な蛋白質を作ったり、細胞を分裂増殖させたりするもとなるものです。

この遺伝子の中には、がんを発生させるがん原遺伝子も含まれていますが、正常な状態では変化しません。しかし、たばこやアスベストなどの因子に刺激されると、アクセルが踏まれた状態になり、がん遺伝子に変化することがあります。

がん抑制遺伝子は、がん遺伝子の暴走を止める、ブレーキの役割をしますが、たばこやアルコールなどの因子がいくつも働くと、ブレーキがきかなくなり、がん抑制遺伝子が不活性化され、細胞はついにはがん細胞になってしまいます。

### スライドの内容

このスライドは、正常細胞ががん細胞に変化していく様子を示しています。遺伝子の変化を加速、減速させる因子があること、遺伝子の変化は数回、繰り返されることによってがん細胞に変化することを理解します。

※ワークシートに記入を促します。

#### 指導のポイント

- 遺伝子には、「がん原遺伝子」と「がん抑制遺伝子」さらに「がん遺伝子」があり、整理して理解させる。
- 遺伝子の変化を引き起こす因子や促す因子は複数あり、複雑に絡み合っていることを理解させる。

# スライド 7

生涯を通じる健康 香川県

## がん細胞が進行がんになるまで

**注目**

- ▶ 早期発見
- ▶ 早期治療

※がんの経過は一例です。

### スライドの内容

このスライドは、前のスライドで説明したひとつのがん細胞が、さらに分裂繰り返し、塊のがんに成長していく過程を示しています。また、成長過程からがんを発見するタイミングと発見経路を理解します。

※ワークシートに記入を促します。

#### 指導のポイント

- がんは、早期では自覚症状がないのが特徴であり、発見のタイミングは治療成績に影響することを理解させる。
- このスライドは、一部のがんの成長過程を例にわかりやすく摸式しているため、例外もありうることに留意する。

## ナレーション

ここでは、がん細胞が進行がんになっていく経過を学習しましょう。

遺伝子の変化が繰り返され、正常な細胞が異常な細胞、がん細胞となります。がん細胞は分裂によって、がんの塊、潜在がんとなり、さらに分裂を繰り返し、検診で発見できる早期がんといわれる大きさになります。ここまでの成長速度は、比較的長い時間がかかりますが、早期がんから進行がんになる時間は比較的早く、数年かかる場合もあれば1～2年のものもあります。発見されずに進行したがんは身体の様々な組織や臓器に転移していきます。

# スライド 8

生涯を通じる健康 香川県

## 市町が提供しているがん検診

種類	対象となる人	I期 (5年相対生存率) <sup>※</sup>	IV期 (5年相対生存率) <sup>※</sup>
肺がん検診	40歳以上の男女	82.9%	4.9%
胃がん検診	原則50歳以上の男女	97.2%	7.2%
大腸がん検診	40歳以上の男女	99.0%	18.1%
乳がん検診	40歳以上の女性	99.9%	32.6%
子宮頸がん検診	20歳以上の女性	92.3%	21.8%

※出典：全国がん(成人病)センター協議会 部位別臨床病期別5年相対生存率(2004～2007年症例)

### スライドの内容

このスライドは、市町が実施するがん検診の種類と対象者を示しています。また、検診のある5つのがんについて、発見された病気の進行段階別の5年生存率を示しています。

#### 指導のポイント

- がん検診の対象者は、がんの罹患率が上がる年代を対象に設定している。
- 子宮頸がん検診は、20歳代後半から罹患率が上がるため20歳から対象になることを伝える。
- 対象の年齢になれば、定期的に受診することが重要であることを伝える。
- がんの進行はステージ (I～IV期) で表す。

## ナレーション

市や町では5つのがん検診を提供しています。それぞれ対象となる年齢があります。がんは発見された段階によって5年相対生存率が違います。

早期がんであるI期の5年相対生存率は、IV期と比較すると高いことがわかります。

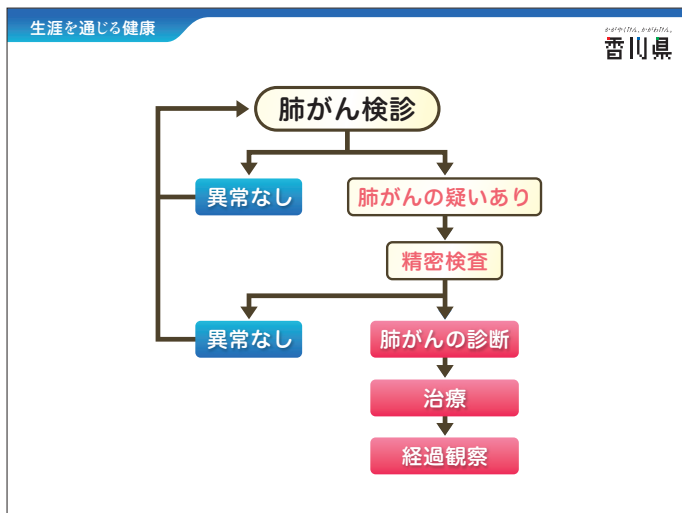
スライド 1



ナレーション

私の名前は、香川さぬき大学4年生です。ある日、53歳になる父ががんと告知され、私たち家族は、父と一緒にがんに向かい合うことを決心しました。父は30年来の喫煙者です。風邪もほとんどひくことはありませんでしたが、市のがん検診で肺がんと診断されました。父はサラリーマンです。会社では管理的な立場になり、ストレスを感じる事が多くなったそうです。リラックスできる時間は、唯一たばこを吸う時間だったのかもしれませんが。

スライド 2



ナレーション

肺がん検診のあと、しばらくしてがんの疑いがあるという通知が届き、精密検査を受けることになりました。

スライド 3



ナレーション

私は、精密検査の結果を聞くために父と一緒に病院へ行きました。病院の先生からは、



## スライド 4

生涯を通じる健康 香川県



肺線がん I期

### ナレーション

「肺にがんが見つかりました。早期に見つかったのは肺がん検診のおかげですね。これから、治療のことを一緒に考えていきましょう…。まずは、治療に向けて、たばこをやめましょう。」と言われました。

## スライド 5

生涯を通じる健康 香川県



病院を後にする さぬきちゃん家族

### ナレーション

父が最初に尋ねたことは、仕事のことでした。  
私は、入院によって会社に迷惑がかかることを心配している父の姿に驚きを感じました。

## スライド 6

生涯を通じる健康 香川県

### 主な検査と診断の方法

- ▶ 血液検査
- ▶ 画像検査
- ▶ 内視鏡検査
- ▶ 病理検査

### ナレーション

がんを正確に診断するためには詳しい診察と検査が必要です。父の場合も、多くの検査を受けました。

## スライド 7

生涯を通じる健康 香川県

### 主な検査と診断の方法

- ▶ 血液検査
- ▶ 画像検査
- ▶ 内視鏡検査
- ▶ 病理検査




**肺がん細胞診検査**  
顕微鏡レベルで細胞の状態を観察

### ナレーション


気管支内視鏡によって細胞をとり、細胞検査士が顕微鏡で観察しました。治療方法を決めるために、詳しいがんの大きさや進行度、心臓など他の臓器の状態の検査を行い、治療方針を検討します。

## スライド 8

生涯を通じる健康 香川県

### さまざまな職種がかかわるチーム医療


● 主治医	● 管理栄養士
● 病理医	● 薬剤師
● 放射線医	● 看護師
● 放射線技師	● リハビリ専門職
● 臨床検査技師	● 在宅医
● 緩和ケア医	● 相談員
● 精神科医	● 訪問看護師
● 心理士	● ケアマネージャー
● 歯科医	● ソーシャルワーカー



チーム医療のための検討会

**その人にあった治療方法を考えます。**

● がんの種類・型	● 患者の年齢・体力
● がんの大きさ・進行度	● 病院の施設・スタッフ
● がんのできている場所	● 本人・家族の希望



### ナレーション

治療の方針は、多くの場合、色々な職種が集まったチームによる検討会を開催し、決めていきます。主治医の先生は、手術による切除が最良の選択と判断しました。

## スライド 9

生涯を通じる健康 香川県



### ナレーション


後日、治療方針を話し合うために病院にでかけました。たばこを吸う患者さんは、手術の後に、痰が非常に多く出るため肺の合併症の発生が高くなるそうです。たばこをやめることができた父は、手術を受けることを決め、手術前の準備を始めることになりました。看護師さんからは呼吸訓練を教わりました。



## スライド 10

生涯を通じる健康 香川県

インターネットで  
がんについていろいろ調べましたが、  
情報がありすぎて  
混乱してしまいました。  
友人に相談したところ・・・  
**「がん相談支援センターに行こう。」**  
と、言われました。



### ナレーション

私は、病院の先生の説明を聞いてインターネットでがんについて色々調べましたが、情報がたくさんありすぎて、混乱してしまいました。  
不安になった私は、看護大学に通っている友だちに連絡をすることにしました。  
友だちは、「がん相談支援センターに行こう。」と言ってくれました。

## スライド 11

生涯を通じる健康 香川県

### 香川県がん診療連携拠点病院



1 香川大学医学部付属病院  
2 香川県立中央病院  
3 高松赤十字病院  
4 香川労災病院  
5 三豊総合病院

### ナレーション


現在、香川県には「がん診療連携拠点病院」が5つあり、そこでは、がんについて無料で相談することができます。また、患者図書館があり、本はもちろんDVDの貸出し、またインターネットなども活用できます。そこで、私は香川県で利用できる保健医療サービスなどの情報を知ることができました。

## スライド 12

生涯を通じる健康 香川県

### 相談センターを活用しましょう。

- ▶ がんについて「知りたい」とき
- ▶ がんの治療について「理解して納得したい」とき
- ▶ 生活や経済的なことで「心配がある」とき
- ▶ 「家族のことも相談してみたい」とき



「よく相談にいられましたね。」

### ナレーション

相談支援センターの看護師さんの話では、「よく相談にいられましたね。御家族の方にとってもがんと向き合うことは、精神的な負担が大きくて、患者さんと同じように心のケアが必要になることもあります。調べた情報は必ず主治医の先生に確認することが大事ですよ。」と、いうことでした。

## スライド 13

生涯を通じる健康 香川県立がんセンター 香川県

### 主ながんの治療方法

手術

緩和ケア

化学療法

放射線療法

### ナレーション

父も私も、がんやがんの治療については本当に何も知りませんでした。これまで、自分には関係のない病気だと思っていたのかも知れません。がんの治療は、手術、化学療法、放射線療法といったがんそのものに対する治療と、がんに伴う体と心のつらさを和らげる緩和ケアも同時に行っていくそうです。

## スライド 14

生涯を通じる健康 香川県立がんセンター 香川県

### ナレーション

入院前日の夜、父の好きな料理が並んだ食卓を囲んで、家族でゆっくり食事をしました。

## スライド 15

生涯を通じる健康 香川県立がんセンター 香川県

「退院後、何かやってみたいことはありますか。」

### ナレーション

翌日、父は、入院し、主治医の先生から、これからの治療の説明を受け、「退院して2週間もすればこれまでの生活にもどることができます。退院後、何かやってみたいことはありますか?」と聞かれたそうです。

## スライド 16

生涯を通じる健康 香川県



「退院後、何かやってみたいことはありますか。」

「ゴルフがしたいです。」

### ナレーション

父は、「以前やっていたゴルフがしたい。」と答えたそうです。それから父は、ゴルフに出かけることを退院後の目標とし、それは私たち家族の目標にもなりました。

## スライド 17

生涯を通じる健康 香川県

### 肺がん胸腔鏡手術



手術室で画面を見ながら手術をしています。

### ナレーション

父は、胸腔鏡手術を受けました。このように早期がんは体の負担が少なく、傷跡が小さい比較的簡単な手術で済み、術後の回復も早いようです。

## スライド 18

生涯を通じる健康 香川県



「がんは小さいうちは症状がないのが特徴です。がん検診は健康な人が受けるものです。」

### ナレーション

父は、看護師さんから聞いたことをたくさん教えてくれました。「がんは小さいうちは症状がないのが特徴。検診は元気な人が受けるものと聞いて、お父さんは、検診を受けてよかったと思っている。」

## スライド 19

生涯を通じる健康 がんサロンの活用 香川県



**がんサロン**  
患者同士の支え合いの場を利用しよう

### ナレーション

その病院には、がんサロンがありました。父は手術後の回復が順調だったのでがんサロンに参加することになりました。がんサロンとは、同じような経験を持つ患者さん同士が悩みを共有し、一緒に考え、患者さん自身が課題を解決できる方法を見いだす集まりです。治療は身体にも心にも大きな負担がかかります。最近では心のケアも重要視されています。

## スライド 20

生涯を通じる健康 がんサロンの活用 香川県

### がんと上手に付き合うための工夫

具体的なストレス対処方法例

- 1 過去に自分にとって役に立った対処方法を思い出して実践する。
- 2 自分の気持ちを身近な家族や友人に打ち明ける。
- 3 正しい情報を集める。
- 4 それぞれの問題に優先順位をつける。
- 5 自分を責めない。
- 6 自分の気持ちを尊重し、伝える勇気を持つ。
- 7 リラックスできるように工夫する。
- 8 患者会、がんサロンやサポートグループに参加する。
- 9 心のケアの専門家に相談する。

出典：「独立行政法人国立がん研究センターがん対策情報センター」

### ナレーション

上手に心の負担を乗り越える方法には、このようなものがあります。自分にあった方法を選ぶことが大切です。父は、病院での多くのがん患者さんとの出会いや様々な医療スタッフの支援によって、予定どおり退院の日を迎えることができました。

## スライド 21

生涯を通じる健康 がんサロンの活用 香川県

### 働く人の健康を守るとりくみ



### ナレーション

退院後2週間が過ぎ、父は仕事に復帰しました。会社では、健康管理をしている保健師さんとの面接があり、身体の回復にあわせた今後の仕事の調整について話し合いました。

## スライド 22

生涯を通じる健康 香川県

健康を支える社会的とりくみ

香川県禁煙・分煙施設認定制度

きれいな空気が吸える環境づくりを目指します。



敷地内  
禁煙施設



建物内  
禁煙施設



完全分煙  
禁煙施設

### ナレーション

また、会社が敷地内禁煙になったと聞いたそうです。  
 多くの人は、学校や病院、飲食店、事業所などの敷地内禁煙や建物内禁煙を望んでいるので、香川県でも認定制度が設けられているそうです。  
 私も、そのような施設が増えていって欲しいと思いました。

## スライド 23

生涯を通じる健康 香川県



### ナレーション

父は、主治医の先生の勧めもあり、ゴルフに出かけることになりました。  
 そして、笑顔がいっぱいの父の姿を家族全員で見送りました。

## スライド 24

生涯を通じる健康 香川県



「家族みんなで乗り越えられたことが本当にうれしい。」  
 「僕は、たばこは絶対に吸わない。」

### ナレーション

母は、父が治療中は心配で眠れない日もあったけど、  
 家族みんなで乗り越えられたことが本当にうれしいと話してくれました。  
 弟は、「たばこはぜったいに吸わない。」と言いました。

## スライド 25

生涯を通じる健康

香川県



### ナレーション

数日後、私は、久しぶりに高校時代からの友だちに会いました。

私が、父の病気のことを話すと、友だちは、今、自分は子宮がんの疑いがあるため、半年ごとに病院を受診し、経過観察をしていると話してくれました。

彼女も検診のおかげで早期発見することができたようです。

父の治療でがんのことを学ぶ機会がたくさんありました。だからこそ、彼女の気持ちがよくわかり、

## スライド 26

生涯を通じる健康

香川県



父も彼女も検診によって早期発見することができました。

「検診で見つけて本当によかったね。」

### ナレーション

「検診で早く分かって、よかったね。」と、心から言ってあげられます。

父も、彼女ももし検診を受けていなかったら・・・

発見が1年遅かったら・・・どうなっていたことでしょう。

VI

参考資料



# 8 高校生補助教材 (ワークシート・資料・事前事後アンケート)

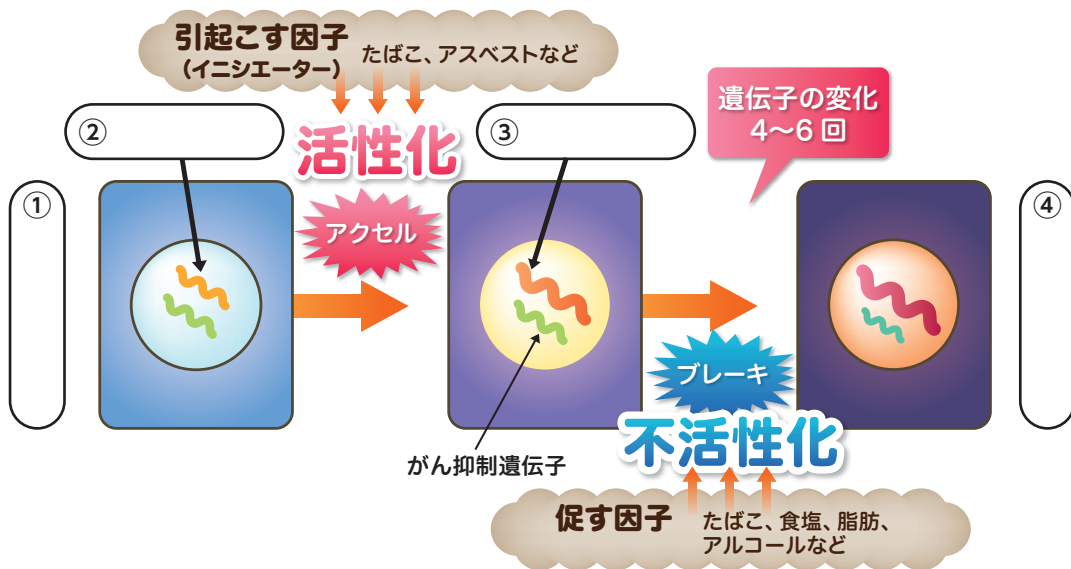
## 1 ワークシート

# 保健サービスの活用

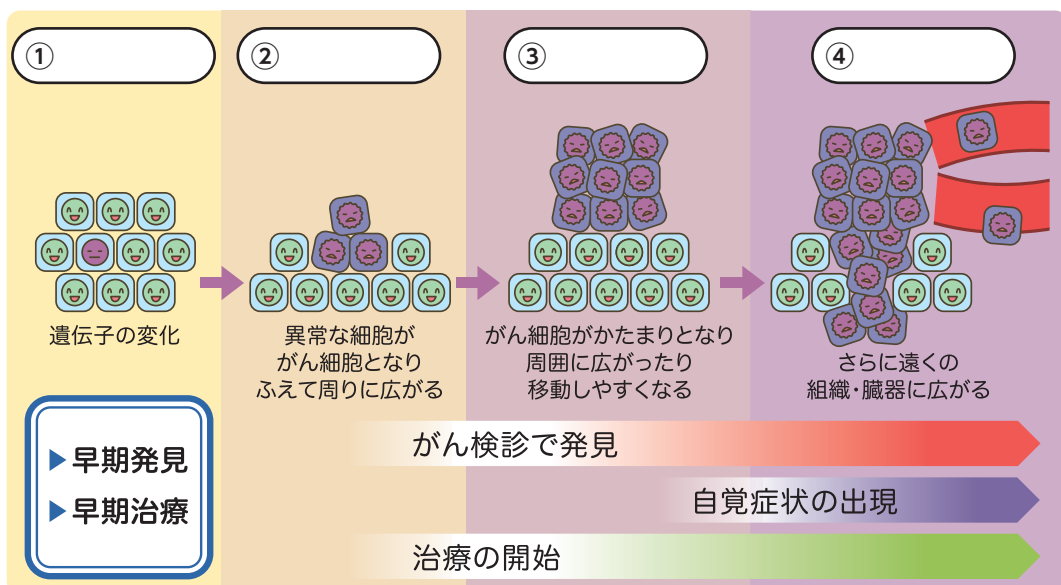
がん検診の大切さを考える

生涯を通じる健康

## A がん細胞が生まれるしくみ .....



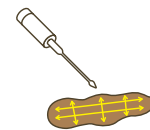
## B がん細胞が進行がんになるまで .....



※がんの経過は一例です。

## C 市町が提供しているがん検診

種類	対象となる人	I期(5年相対生存率) <sup>※</sup>	IV期(5年相対生存率) <sup>※</sup>
①	40歳以上の男女	82.9%	4.9%
②	原則50歳以上の男女	97.2%	7.2%
③	40歳以上の男女	99.0%	18.1%
④	40歳以上の女性	99.9%	32.6%
⑤	20歳以上の女性	92.3%	21.8%



大腸がん検診



肺がん検診

※出典:全国がん(成人病)センター協議会 部位別臨床病期別5年相対生存率(2004~2007年症例)

### 補足事項

---



---



---

## D がんの治療方法

**緩和ケア**

①

がんを外科的に切除します。

緩和ケアは、  
がんが見つかったときから、  
体や心のつらさを和らげる  
医療やケアを行ないます。

②

がん細胞がふえる仕組みを防げる薬でがんを破壊・縮小させます。

③

遺伝子に作用して細胞がふえないようにしたり、細胞が新しい細胞に置き換わるときに脱落する仕組みを促すことで、がんを消滅・縮小させます。

自分や家族の「がん予防対策」を考えてみよう。

---



---



---



---



---

## 2 事前事後アンケート

# 保健サービスの活用

## がん検診の大切さを考える

生涯を  
通じる  
健康

事前

### アンケート

1～6について、あてはまるもの1つを選び回答欄に番号を記入して下さい。

1. 現在、「がん」という病気に対してどのような印象をもっていますか。

- ① 怖い    ② どちらかといえば怖い    ③ どちらかといえば怖いと思わない  
④ 怖いと思わない    ⑤ わからない

1. 回答欄

2. 将来、自分が「がん」という病気になるかかもしれないと思いますか。

- ① 思う    ② 少し思う    ③ あまり思わない    ④ 思わない

2. 回答欄

3. がんは、治ると思いますか。

- ① どんながんでも治る    ② 早く見つけると治る    ③ 適切な治療をすれば治る  
④ 治らない    ⑤ 治るかどうかわからない

3. 回答欄

4. これまで「がん」という病気について、家族で話をしたことがありますか。

- ① はい    ② いいえ

4. 回答欄

5. 自分の家族が、「がん検診」を受けているかどうか知っていますか。

- ① はい    ② いいえ

5. 回答欄

6. 現在、自分自身の健康について、どのように思っていますか。

- ① 大切にしたい    ② あまり意識したことがない  
③ もし病気になっても治ると思う

6. 回答欄

7. 「がん」という病気に対して、どのようなイメージを持っていますか。

# 保健サービスの活用

## がん検診の大切さを考える

生涯を通じる健康

事後

### アンケート

1～6について、あてはまるもの1つを選び回答欄に番号を記入して下さい。

1. 今日の授業から、「がん」という病気に対してどのような印象をもちましたか。

- ① 怖い    ② どちらかといえば怖い    ③ どちらかといえば怖いと思わない  
④ 怖いと思わない    ⑤ わからない

1. 回答欄

2. 将来、自分が「がん」という病気になるかと思っていますか。

- ① 思う    ② 少し思う    ③ あまり思わない    ④ 思わない

2. 回答欄

3. 将来、「がん検診」を受けようと思いますか。

- ① はい    ② いいえ

3. 回答欄

4. がんは、治ると思いますか。

- ① どんながんでも治る    ② 早く見つけると治る    ③ 適切な治療をすれば治る  
④ 治らない    ⑤ 治るかどうかわからない

4. 回答欄

5. 今日の授業から、あらためて自分自身の健康についてどう思いますか。

- ① 大切にしたい    ② あまり意識できない    ③ もし病気になっても治ると思う

5. 回答欄

6. 今日の授業で印象に残ったのは、どの内容ですか。

7. 今日の授業から、がんについてもっと知りたいと思いましたか。

- はい    いいえ



「はい」を選んだ人のみ、教えてください。もっと知りたいと思う内容は何か。

8. 今日の授業から、あなたが健康管理で心がけようと思ったことや、家族に勧めたいと思ったことを記入して下さい。

VI

参考資料

### 3 生徒用配布

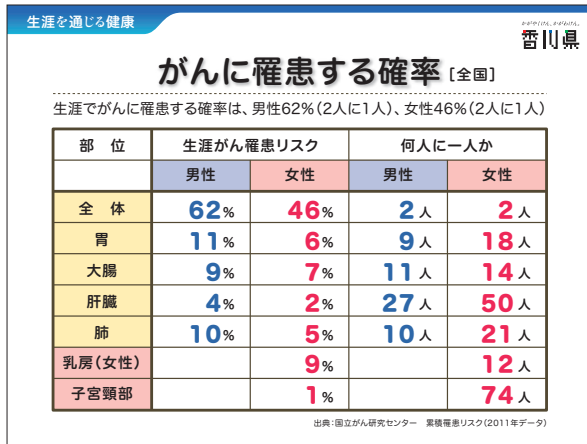
# 保健サービスの活用

## がん検診の大切さを考える

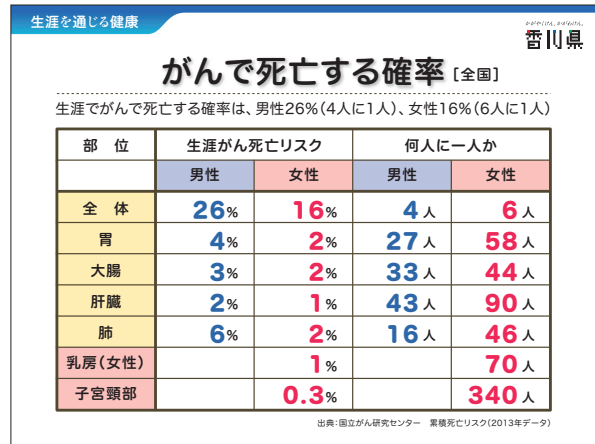
生涯を通じる健康

## がんの現状

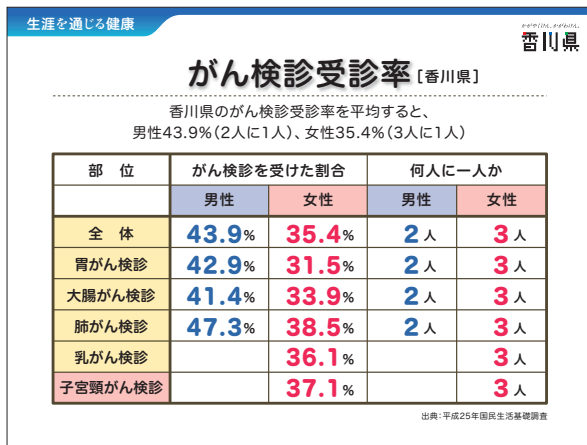
1



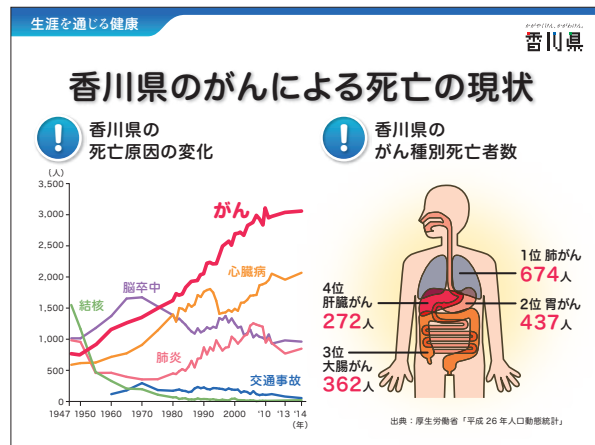
2



3



4



### memo

がん (cancer) の名称は、乳がんの広がりがかにの姿に似ていることからラテン語の「カニ」に由来する。本来は上皮性の悪性腫瘍を指すが、一般には悪性腫瘍の総称としてとらえられている。

### 市町がん検診の受け方

- ① 事前申し込みが必要かどうか確認をしよう。
- ② 集団検診と個別検診を選択しよう。
- ③ 日時と場所を決めて、予約をしよう。
- ④ 受診券や自己負担金など持参物を確認しよう。
- ⑤ 詳しくは、居住地の市町役場、保健センターに問合せよう。

### 市町がん検診の検査方法と検査所要時間

- |   |  |
|---|--|
| <p>① 肺がん検診 約5分<br/>問診、胸部エックス線検査、喀痰細胞診</p> | <p>② 胃がん検診 約30分<br/>問診、胃部エックス線検査</p>       |
| <p>③ 大腸がん検診 約5分<br/>問診、免疫便潜血検査2日法</p>     | <p>④ 乳がん検診 約20分<br/>問診、視診、触診、乳房エックス線検査</p> |
| <p>⑤ 子宮頸がん検診 約10分<br/>問診、視診、子宮頸部細胞診</p>   |  |

香川県がん征圧  
イメージキャラクター  
ソウキくん



# 香川県がん診療連携拠点病院と 相談支援センター

## がん診療連携拠点病院

厚生労働省が指定した病院で、専門的ながん医療の提供、がん診療の連携協力体制の整備及び、相談支援や情報提供などの役割を担っています。



## 相談支援センター

がん診療連携拠点病院に設置されている「がんの相談窓口」です。患者さんや家族に、がんに関する情報を提供したり、相談にお応えしています。がん専門相談員としての研修を受けたスタッフが、信頼できる情報に基づいて、がんの治療や療養生活全般の質問や相談をお受けしています。病院によっては、相談の内容に応じて、専門医やがんに詳しい看護師（認定看護師、専門看護師）、薬剤師、栄養士などの専門家が対応できる連携体制を整えているところもあります。がん診療連携拠点病院で診察を受けていない方も利用できます。

① 香川大学医学部附属病院 がん診療相談支援室  
電話 087-891-2473(直通)

② 香川県立中央病院 がん相談支援センター(地域連携室内)  
電話 087-811-3333(内線2203)

③ 高松赤十字病院 がん相談支援センター  
電話 087-831-7101(内線1171)

④ 香川労災病院 医療・看護相談支援センター  
電話 0877-23-3111(内線3100)

⑤ 三豊総合病院 がん相談支援センター  
電話 0875-52-3366(内線1170)

## がんの情報を知るウェブサイト

香川県がん対策ホームページ

<http://www.pref.kagawa.lg.jp/kenkosomu/cancer/link.html>

香川県がん診療連携協議会

<http://www.med.kagawa-u.ac.jp/~gan/kyougi/index.html>

国立がんセンター がん対策情報センター

<http://ganjoho.jp/public/index.html>