

令和3(2021)年 香川県鉱工業生産指数の動き

< 1 . 概 況 >

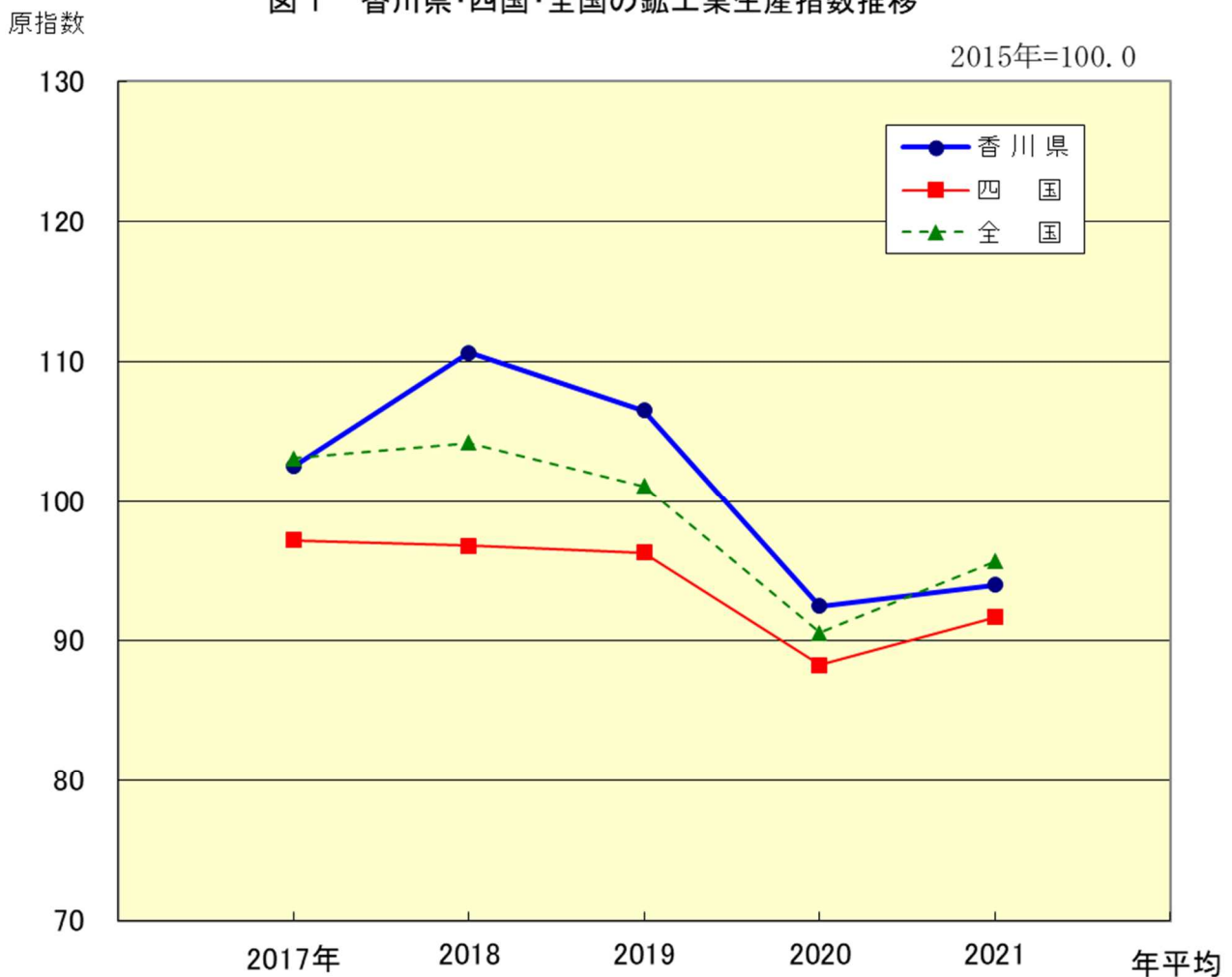
令和3(2021)年の本県鉱工業生産指数(原指数)は、年平均指数94.0、前年比1.6%増となりました。(第1表・図1)

第1表 香川県・四国・全国の鉱工業生産指数の推移

2015年=100.0, 原指数

年次	香川県		四国		全国	
	指数	前年比 (%)	指数	前年比 (%)	指数	前年比 (%)
2017年平均	102.5	1.5	97.2	△ 1.1	103.1	3.1
2018	110.6	7.9	96.8	△ 0.4	104.2	1.1
2019	106.5	△ 3.7	96.3	△ 0.5	101.1	△ 3.0
2020	92.5	△ 13.1	88.3	△ 8.3	90.6	△ 10.4
2021	94.0	1.6	91.7	3.9	95.7	5.6

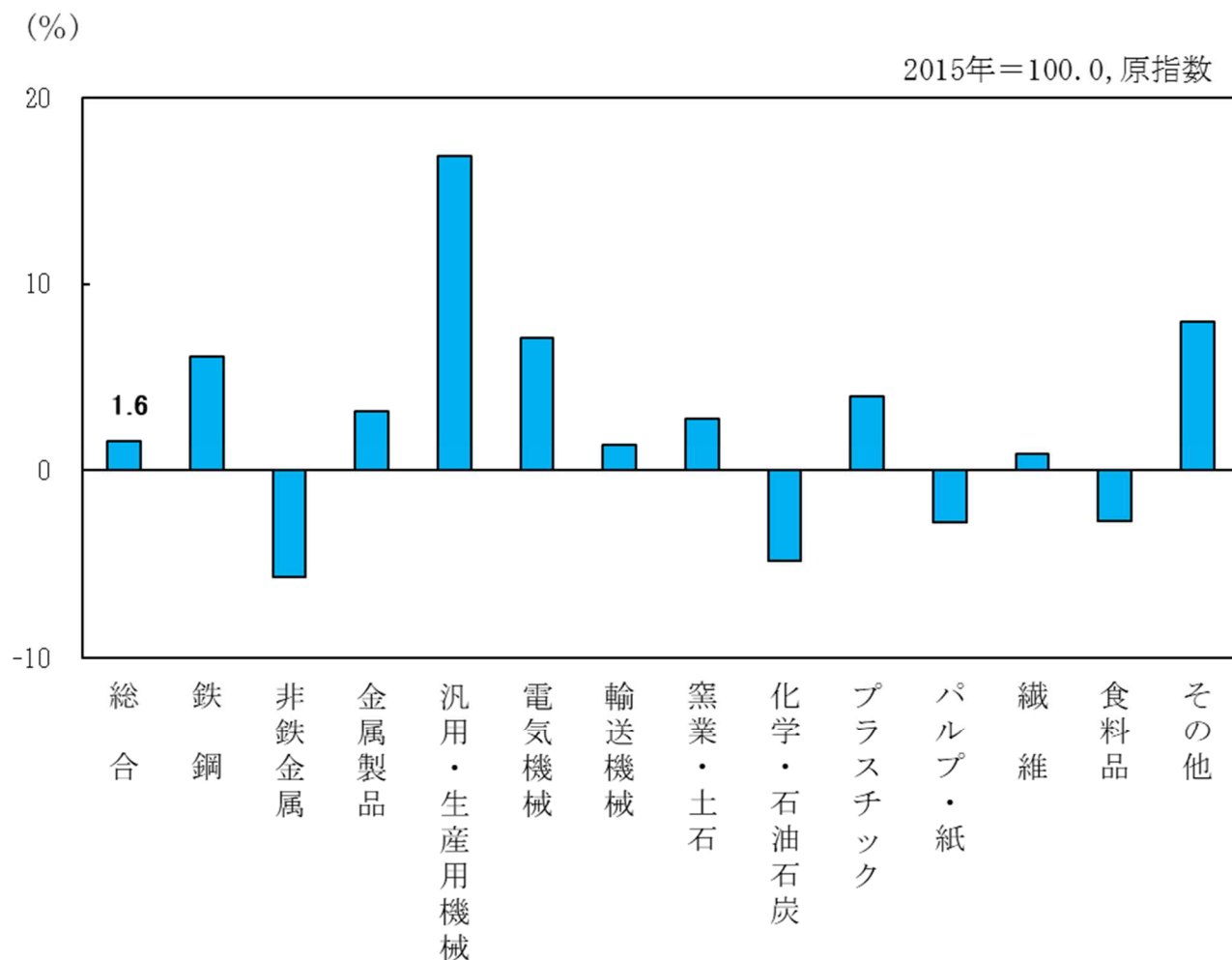
図1 香川県・四国・全国の鉱工業生産指数推移



業種別にみると、非鉄金属工業が前年比 5.7%減、化学・石油石炭製品工業が同 4.8%減となるなど全 13 業種中 4 業種が低下しました。

一方、汎用・生産用機械工業が同 16.9%増、電気機械工業が同 7.1%増となるなど 9 業種が上昇し、全体としては前年を上回る水準で推移しました。（第 2 表・図 2）

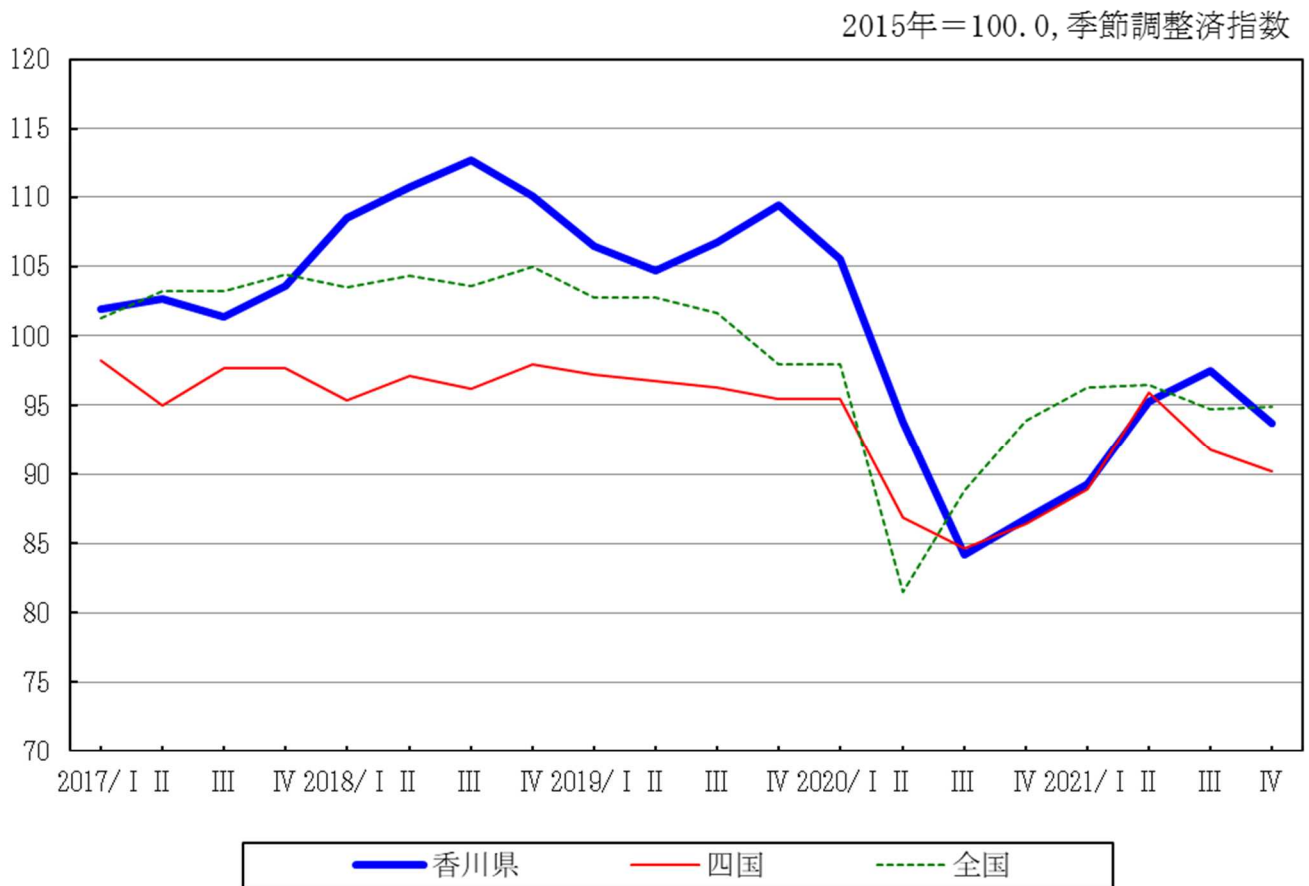
図 2 業種別生産指数伸び率
(2021年、対前年比)



< 2. 四半期別動向 >

四半期別に指数の動向をみると、Ⅰ(1～3月)期は、汎用・生産用機械工業、パルプ・紙・紙加工品工業等が好調で、前期比 2.9%増となりました。Ⅱ(4～6月)期は、輸送機械工業、非鉄金属工業等が好調で、同 6.7%増となりました。Ⅲ(7～9月)期は、輸送機械工業、汎用・生産用機械工業等が好調で、同 2.3%増となりました。Ⅳ(10～12月)期は、輸送機械工業、非鉄金属工業等が不調で、同 3.9%減となりました。(図3)

図3 香川県・四国・全国の鉱工業生産指数の推移
四半期(2017-2021)



< 3.業種別動向 >

—加工組立型業種—

加工組立型業種は、年平均指数 97.6、前年比 7.0%増と上昇しました。

これを業種別にみると、ころ軸受等の生産増により汎用・生産用機械工業が同 16.9%増、混成集積回路等の生産増により電気機械工業が同 7.1%増となり、全 3 業種中 3 業種が上昇しました。

—素材型業種—

素材型業種は、年平均指数 95.2、前年比 1.3%減と低下しました。

これを業種別にみると、アルミニウム製建具等の生産増により金属製品工業が同 3.2%増、ゴムベルト等の生産増によりゴム製品工業が同 18.1%増と上昇したものの、電気金等の生産減により非鉄金属工業が同 5.7%減、石けん類等の生産減により化学・石油石炭製品工業が同 4.8%減となるなど全 8 業種中 3 業種が低下しました。

—その他業種—

その他業種は、年平均指数 83.7、前年比 1.1%減と低下しました。

これを業種別にみると、木製家具等の生産増により家具・木材・木製品工業が同 9.4%増、炭素繊維等の生産増により繊維工業が同 0.9%増と上昇したものの、冷凍調理食品等の生産減により食料品工業が同 2.7%減、革製・合成皮革手袋等の生産減により皮革製品工業が同 21.6%減となるなど全 5 業種中 3 業種が低下しました。（第 2 表）

※「1.概況」ではゴム製品工業、皮革製品工業、家具・木材・木製品工業、その他製品工業を「その他工業」としてまとめたため、13 業種としていましたが、「3.業種別動向」では分けているため、16 業種となっています。

なお、業種別の伸び率寄与度は図 4 を、四半期の動向は図 5～図 8 をご覧ください。

図4 業種別伸び率寄与度

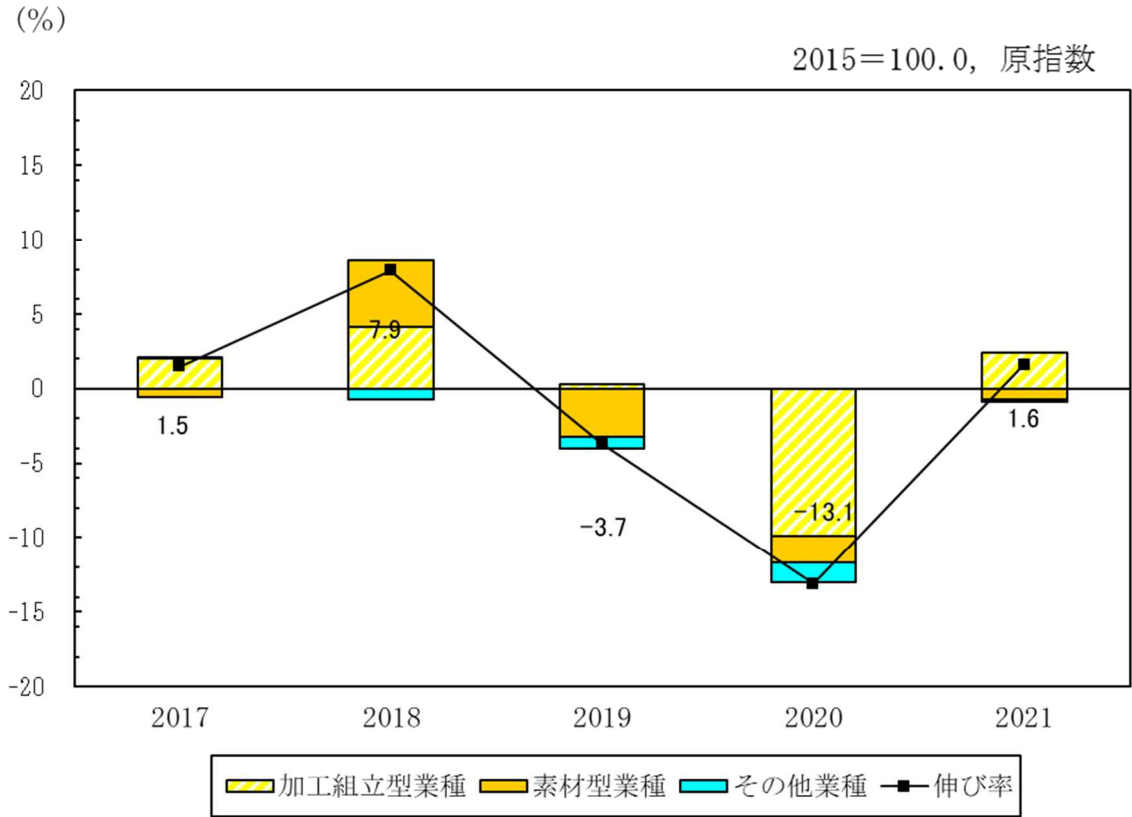


図5 業種別鉱工業生産指数の推移

四半期(2017-2021)

2015年=100.0, 季節調整済指数

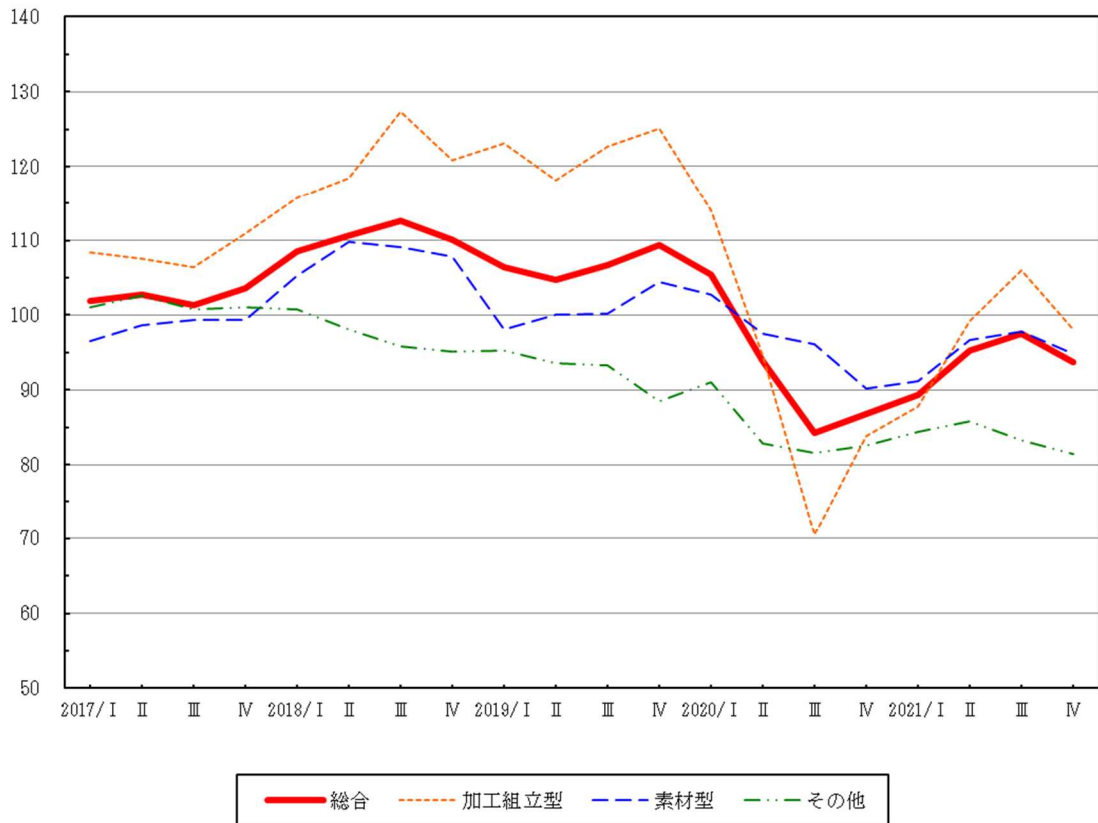


図6 加工組立型業種の推移

四半期(2017-2021)

2015年=100.0, 季節調整済指数

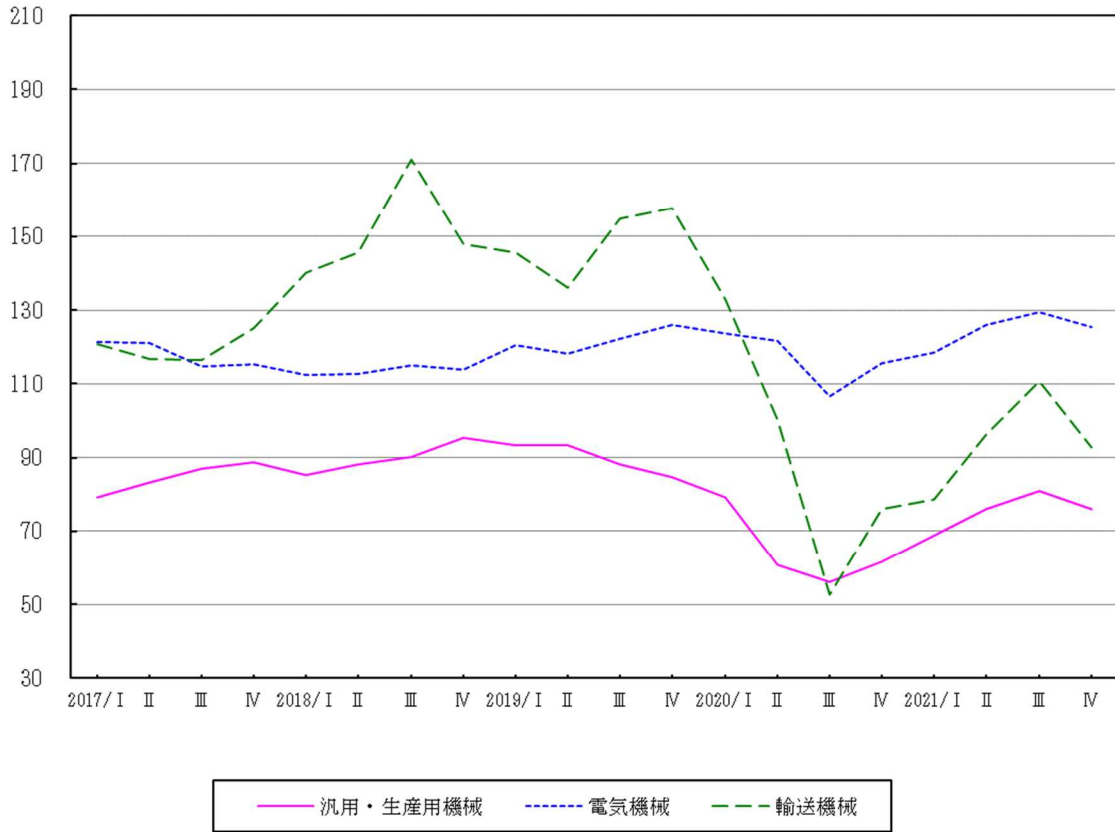


図7 主な素材型業種の推移

四半期(2017-2021)

2015年=100.0, 季節調整済指数

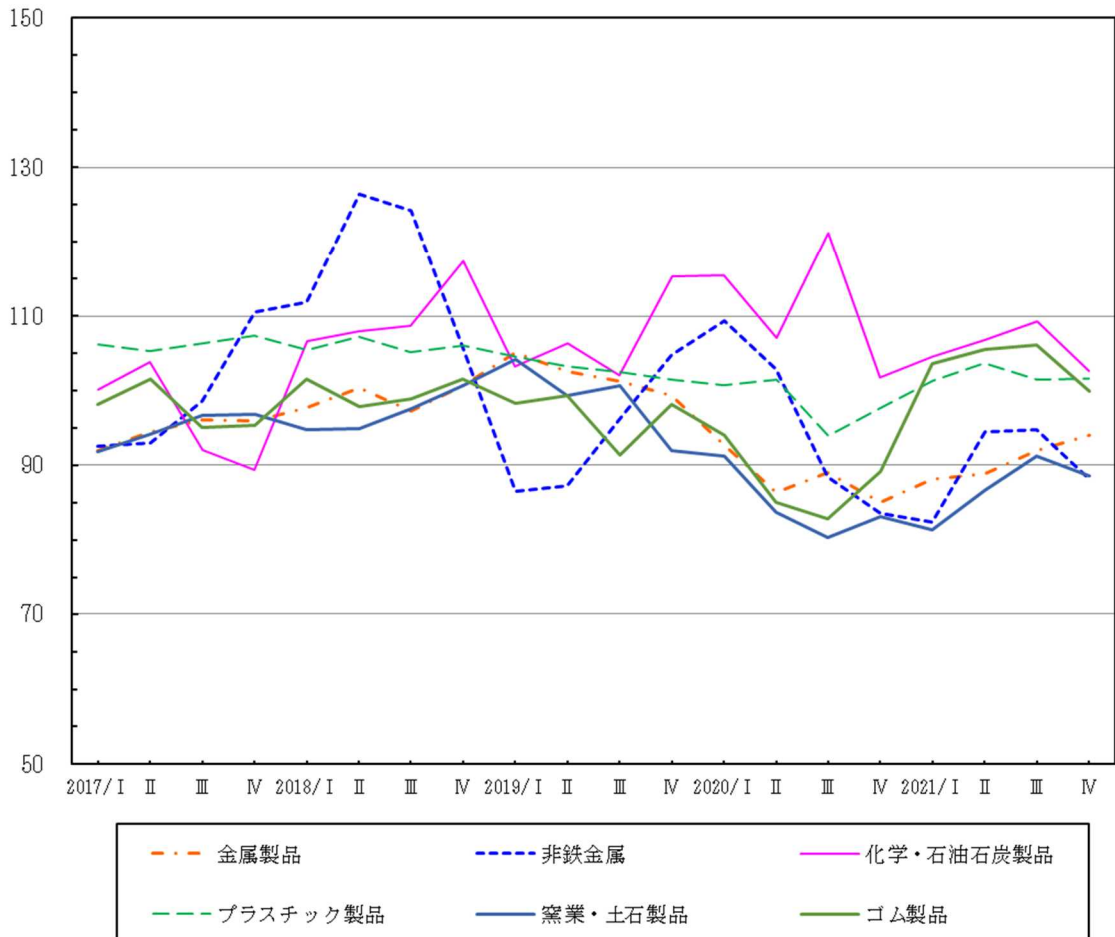
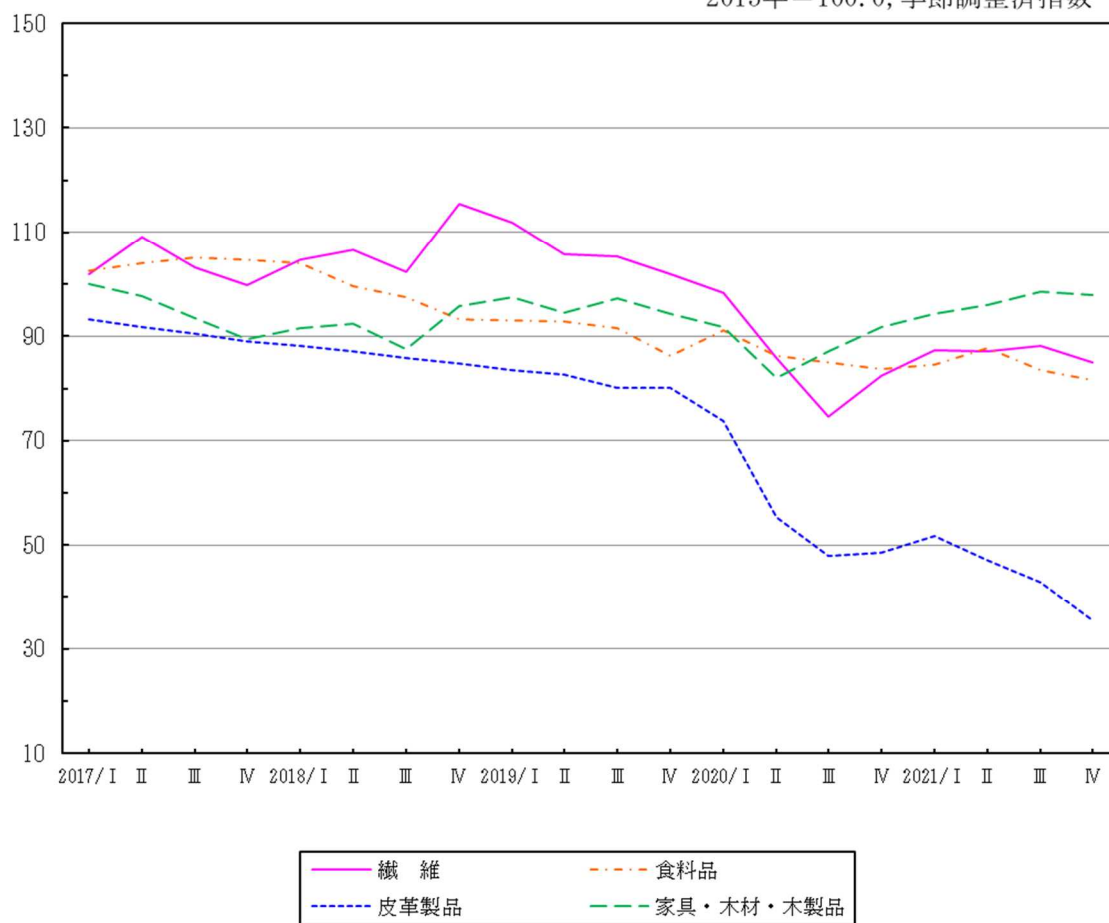


図8 主なその他業種の推移
四半期(2017-2021)

2015年=100.0, 季節調整済指数



第2表 香川県鉱工業生産指数（付加価値額ウェイト）

（2015年=100.0）

区 分	製 造 工 業	鉄 鋼 業	非 鉄 金 工	金 属 製 工	機 械 工 業	汎 用・ 生 産 用 機 械 工 業	電 気 機 械 工 業	輸 送 機 械 工 業	窯 業・ 土 石 製 品 工 業	化 学・ 石 油 石 炭 製 品 工 業	プ ラ ス チ ッ ク 製 品 工 業	パ ル プ・ 紙・紙 加 工 品 工 業	織 維 工 業	食 料 品 工 業	そ の 他 工 業	ゴ ム 製 品 工 業	皮 革 製 品 工 業	家 具・木 材 木 製 品 工 業	そ の 他 製 品 工 業	加 工 組 立 型 業 種	素 材 型 業 種	そ の 他 業 種		
																							ウ ェ イ ト	10000.0
原 指 数	2017年平均	102.5	102.8	98.3	94.9	108.5	84.3	118.2	120.5	95.0	95.3	106.2	110.6	103.4	104.0	93.1	97.7	91.2	95.3	56.4	108.5	98.4	101.4	
	2018	110.6	101.5	116.7	99.2	120.6	89.9	113.6	150.8	97.1	110.4	105.9	113.3	107.2	98.5	91.3	99.9	86.6	91.8	58.8	120.6	108.1	97.5	
	2019	106.5	100.1	95.1	101.3	121.5	90.0	121.1	147.1	98.6	106.6	103.0	103.2	106.7	90.8	91.8	97.2	81.7	96.0	58.3	121.5	100.6	92.6	
	2020	92.5	80.5	95.7	88.2	91.2	64.6	116.7	92.4	84.6	111.1	98.2	99.8	86.1	86.6	79.9	87.9	58.4	88.4	29.3	91.2	96.5	84.6	
	2021	94.0	85.4	90.2	91.0	97.6	75.5	125.0	93.7	87.0	105.8	102.1	97.0	86.9	84.3	86.3	103.8	45.8	96.7	28.3	97.6	95.2	83.7	
	前年比(%)	1.6	6.1	-5.7	3.2	7.0	16.9	7.1	1.4	2.8	-4.8	4.0	-2.8	0.9	-2.7	8.0	18.1	-21.6	9.4	-3.4	7.0	-1.3	-1.1	
伸び率寄与度(%)	1.6	0.1	-0.8	0.2	2.4	1.3	0.9	0.2	0.1	-0.6	0.2	-0.1	0.0	-0.3	0.3	0.2	-0.1	0.2	0.0	2.4	-0.7	-0.2		
季 節 調 整 指 数	期 別 指 数	2021年 I期	89.3	86.6	82.4	88.2	87.8	68.8	118.6	78.7	81.4	104.5	101.3	102.8	87.4	84.6	85.2	103.6	51.8	94.3	25.2	87.8	91.2	84.4
		II期	95.3	89.7	94.4	88.8	99.2	76.0	125.9	96.2	86.6	106.7	103.7	97.5	87.1	87.8	86.9	105.5	47.0	95.9	28.5	99.2	96.7	85.8
		III期	97.5	83.9	94.7	92.0	106.0	80.8	129.3	110.6	91.2	109.3	101.5	93.5	88.2	83.6	87.9	106.1	42.9	98.5	32.3	106.0	97.8	83.3
		IV期	93.7	82.1	88.1	94.0	98.1	76.1	125.5	92.8	88.6	102.6	101.6	94.7	85.0	81.5	85.1	99.9	35.5	97.9	30.6	98.1	94.8	81.4
	月 別 指 数	2021年 1月	91.1	88.0	96.2	89.6	86.7	70.8	113.2	81.5	77.0	105.7	97.9	108.7	87.2	87.5	86.2	109.7	48.9	94.6	30.4	86.7	94.3	86.1
		2月	87.5	81.1	66.4	86.0	89.0	66.7	121.6	80.0	82.9	101.9	103.5	102.0	88.0	85.2	83.0	99.6	48.2	90.4	29.3	89.0	86.4	84.8
		3月	89.4	90.6	84.5	89.0	87.7	68.9	121.0	74.6	84.2	105.9	102.5	97.8	87.1	81.1	86.3	101.4	58.2	97.8	15.8	87.7	92.9	82.4
		4月	92.9	92.3	94.5	89.4	92.8	72.4	123.5	85.6	84.2	105.1	103.2	98.6	84.6	87.8	87.4	104.1	49.8	96.6	25.7	92.8	96.6	86.1
		5月	95.1	98.1	94.3	88.2	98.6	75.1	126.1	94.9	86.7	110.6	107.2	96.9	88.5	83.3	87.3	103.8	47.0	96.5	35.2	98.6	97.9	83.8
		6月	97.9	78.6	94.4	88.8	106.2	80.6	128.1	108.2	88.9	104.4	100.6	97.1	88.3	92.3	85.9	108.7	44.3	94.7	24.5	106.2	95.7	87.5
		7月	98.2	84.9	102.8	93.2	106.8	82.3	131.2	110.3	90.5	88.9	103.3	87.9	96.1	87.7	87.8	108.9	44.1	94.8	31.9	106.8	97.1	86.2
		8月	97.0	82.4	92.3	91.1	104.2	81.2	125.9	109.2	91.3	109.1	98.2	96.8	85.9	85.7	89.1	107.3	42.6	100.8	28.5	104.2	96.8	85.0
9月	97.4	84.4	88.9	91.6	107.0	79.0	130.8	112.2	91.8	129.8	102.9	95.8	82.5	77.3	86.9	102.1	41.9	100.0	36.4	107.0	99.4	78.7		
10月	92.8	81.4	88.7	93.7	98.5	78.6	123.7	90.4	91.5	90.6	103.5	98.9	85.5	82.3	84.3	100.0	31.5	96.0	33.6	98.5	92.7	81.7		
11月	95.0	81.7	84.1	92.6	101.3	75.2	126.8	102.8	88.1	103.1	102.1	94.6	79.5	83.5	84.6	96.0	36.1	98.9	29.5	101.3	94.3	81.9		
12月	93.2	83.3	91.4	95.8	94.5	74.6	126.1	85.3	86.1	114.0	99.3	90.5	90.0	78.8	86.4	103.7	39.0	98.8	28.7	94.5	97.3	80.5		
前 比 指 数 (%)	2021年 I期	2.9	9.2	-1.3	3.6	4.8	11.9	2.6	3.4	-2.2	2.8	3.8	11.3	6.1	1.0	4.7	16.3	6.8	2.7	-30.2	4.8	1.1	2.3	
	II期	6.7	3.6	14.6	0.7	13.0	10.5	6.2	22.2	6.4	2.1	2.4	-5.2	-0.3	3.8	2.0	1.8	-9.3	1.7	13.1	13.0	6.0	1.7	
	III期	2.3	-6.5	0.3	3.6	6.9	6.3	2.7	15.0	5.3	2.4	-2.1	-4.1	1.3	-4.8	1.2	0.6	-8.7	2.7	13.3	6.9	1.1	-2.9	
	IV期	-3.9	-2.1	-7.0	2.2	-7.5	-5.8	-2.9	-16.1	-2.9	-6.1	0.1	1.3	-3.6	-2.5	-3.2	-5.8	-17.2	-0.6	-5.3	-7.5	-3.1	-2.3	
前 月 比 指 数 (%)	2021年 1月	5.0	13.0	26.2	13.3	-0.2	14.9	-6.4	2.4	-5.6	-7.8	-0.3	19.2	5.2	5.4	-0.5	18.3	-7.6	-4.3	-5.0	-0.2	6.6	3.9	
	2月	-4.0	-7.8	-31.0	-4.0	2.7	-5.8	7.4	-1.8	7.7	-3.6	5.7	-6.2	0.9	-2.6	-3.7	-9.2	-1.4	-4.4	-3.6	2.7	-8.4	-1.5	
	3月	2.2	11.7	27.3	3.5	-1.5	3.3	-0.5	-6.8	1.6	3.9	-1.0	-4.1	-1.0	-4.8	4.0	1.8	20.7	8.2	-46.1	-1.5	7.5	-2.8	
	4月	3.9	1.9	11.8	0.4	5.8	5.1	2.1	14.7	0.0	-0.8	0.7	0.8	-2.9	8.3	1.3	2.7	-14.4	-1.2	62.7	5.8	4.0	4.5	
	5月	2.4	6.3	-0.2	-1.3	6.3	3.7	2.1	10.9	3.0	5.2	3.9	-1.7	4.6	-5.1	-0.1	-0.3	-5.6	-0.1	37.0	6.3	1.3	-2.7	
	6月	2.9	-19.9	0.1	0.7	7.7	7.3	1.6	14.0	2.5	-5.6	-6.2	0.2	-0.2	10.8	-1.6	4.7	-5.7	-1.9	-30.4	7.7	-2.2	4.4	
	7月	0.3	8.0	8.9	5.0	0.6	2.1	2.4	1.9	1.8	-14.8	2.7	-9.5	8.8	-5.0	2.2	0.2	-0.5	0.1	30.2	0.6	1.5	-1.5	
	8月	-1.2	-2.9	-10.2	-2.3	-2.4	-1.3	-4.0	-1.0	0.9	22.7	-4.9	10.1	-10.6	-2.3	1.5	-1.5	-3.4	6.3	-10.7	-2.4	-0.3	-1.4	
	9月	0.4	2.4	-3.7	0.5	2.7	-2.7	3.9	2.7	0.5	19.0	4.8	-1.0	-4.0	-9.8	-2.5	-4.8	-1.6	-0.8	27.7	2.7	2.7	-7.4	
	10月	-4.7	-3.6	-0.2	2.3	-7.9	-0.5	-5.4	-19.4	-0.3	-30.2	0.6	3.2	3.6	6.5	-3.0	-2.1	-24.8	-4.0	-7.7	-7.9	-6.7	3.8	
	11月	2.4	0.4	-5.2	-1.2	2.8	-4.3	2.5	13.7	-3.7	13.8	-1.4	-4.3	-7.0	1.5	0.4	-4.0	14.6	3.0	-12.2	2.8	1.7	0.2	
	12月	-1.9	2.0	8.7	3.5	-6.7	-0.8	-0.6	-17.0	-2.3	10.6	-2.7	-4.3	13.2	-5.6	2.1	8.0	8.0	-0.1	-2.7	-6.7	3.2	-1.7	

加工組立型業種・・・汎用・生産用機械工業、電気機械工業、輸送機械工業
 素 材 型 業 種・・・鉄鋼業、非鉄金属工業、金属製品工業、窯業・土石製品工業、化学・石油石炭製品工業
 プラスチック製品工業、パルプ・紙・紙加工品工業、ゴム製品工業
 そ の 他 業 種・・・繊維工業、食料品工業、皮革製品工業、家具・木材・木製品工業、その他製品工業