

第81回香川県新型コロナウイルス対策本部会議 次 第

日 時：令和3年10月29日（金）15時00分～
場 所：県庁12階 大会議室

議 題

1. 本県の現状について
2. 催物（イベント等）の開催に係る留意事項について
3. 新型コロナウイルス感染症の今夏の感染拡大時における状況等について

1. 接種状況（10月27日時点 ※ワクチン接種記録システム【VRS】による）

	1回目 接種回数	1回目 接種率	2回目 接種回数	2回目 接種率
県全体	719,048回	73.8%	658,231回	67.6%
全国	95,083,860回	75.1%	87,978,730回	69.5%

○本県の接種率については、2回目接種率が県人口の7割に近づいている。

（最終接種率は、9月に実施した各市町への調査によると、県全体では人口の約73%前後になる見込み）

○各市町においては、希望者への接種を11月中に終了できるよう、今後の接種日程等を住民に丁寧に周知し、未接種者に対し早期の接種を呼び掛ける取り組みを行っている。

2. 3回目接種（追加接種）

国から、次のことを想定して必要な準備を進めるよう方針が示されている。

○接種体制：各市町において接種体制を整備する。

○対象者：2回の接種を受けた全ての者で、2回目接種終了から概ね8か月以上経過した者

○開始時期：本年12月から（12月は、本年4月に2回目接種を終了した者が対象）

○ワクチン：本県への配分量：39箱（12月及び1月実施分） ※本年5月までに接種を完了した者が対象

○接種券：12月に追加接種の対象となる、本年4月までに2回の接種を終えた者について、11月22日を目途に接種券が届くよう、各市町から送付

新型コロナウイルスワクチン接種状況について (10/27 時点・推計)

高齢者を含む 12 歳以上の方への新型コロナウイルスワクチンの接種状況（推計）については、次のとおりです。

1. 市町別接種状況

(令和 3 年 10 月 27 日時点)

市町名	人口 (全年齢)	1 回目接種		2 回目接種	
		接種回数	接種率	接種回数	接種率
高松市	426,260	303,471	71.19%	268,540	63.00%
丸亀市	112,622	82,133	72.93%	72,777	64.62%
坂出市	52,142	39,617	75.98%	36,551	70.10%
善通寺市	31,495	22,923	72.78%	21,896	69.52%
観音寺市	59,248	45,810	77.32%	44,049	74.35%
さぬき市	47,310	36,706	77.59%	34,874	73.71%
東かがわ市	29,628	22,766	76.84%	21,365	72.11%
三豊市	64,293	48,807	75.91%	45,240	70.37%
土庄町	13,514	10,934	80.91%	10,648	78.79%
小豆島町	14,219	11,392	80.12%	11,173	78.58%
三木町	27,715	21,023	75.85%	20,349	73.42%
直島町	3,015	2,521	83.62%	2,470	81.92%
宇多津町	18,510	13,660	73.80%	13,255	71.61%
綾川町	23,812	18,556	77.93%	18,252	76.65%
琴平町	8,814	6,789	77.03%	6,633	75.26%
多度津町	23,056	17,570	76.21%	16,465	71.41%
まんのう町	18,243	14,370	78.77%	13,694	75.06%
県全体	973,896	719,048	73.83%	658,231	67.59%

全国	126,645,025	95,083,860	75.08%	87,978,730	69.47%
----	-------------	------------	--------	------------	--------

※住民基本台帳人口（令和 3 年 1 月 1 日現在）

※各市町等が入力したワクチン接種記録システム（VRS）のデータに基づく（医療従事者等、香川県広域集団接種センター、職域接種における接種回数を含む）

※接種率は、全人口に占める割合

2. 年齢別接種状況

(令和3年10月27日時点)

年代	人口	1回目接種		2回目接種	
		接種回数	接種率	接種回数	接種率
高齢者 (65歳以上)	302,859	279,229	92.20%	275,791	91.06%
60～64歳	59,215	50,824	85.83%	47,955	80.98%
50歳代	118,116	101,093	85.59%	91,587	77.54%
40歳代	138,143	105,638	76.47%	91,711	66.39%
30歳代	102,360	72,404	70.73%	60,946	59.54%
20歳代	89,154	61,100	68.53%	51,555	57.83%
12～19歳	71,316	46,186	64.76%	36,670	51.42%
12歳未満	92,733	—	—	—	—
県全体	973,896	719,048	73.83%	658,231	67.59%

※住民基本台帳人口（令和3年1月1日現在）

※各市町等が入力したワクチン接種記録システム（VRS）のデータに基づく（医療従事者等、香川県広域集団接種センター、職域接種における接種回数を含む）

※県全体の接種回数には、市町等でのVRSへのデータ入力の不備によるものと思われる、年代が不明の接種回数が含まれるため、年代別の接種回数の合計と差が生じている。

令和 3 年 1 0 月 2 9 日

催物（イベント等）の開催に係る留意事項について

催物（イベント等）開催に係る留意事項 別添 1 0 について、国の事務連絡を踏まえ、取扱いの期限を改めるもの。

1. 取扱い期限

(改正前) 当面 1 0 月末まで

(改正後) 当面の間

2. イベント開催制限等

対象期間	収容率※	人数上限※
経過措置期間 (10/1～10/30)	大声なし 100%以内 (収容定員がない場合は、密にならない程度 の間隔)	5,000 人 又は 収容定員 50%以内 ($\leq 10,000$ 人) のいずれか大きい方
経過措置期間後 (10/31～)	大声あり 50%以内 (収容定員がない場合は、十分な人と人との 間隔(1m))	5,000 人 又は 収容定員 50%以内 のいずれか大きい方

※ 収容率と人数上限でどちらか小さいほうを限度とする。

<u>別添 1 0</u> : 催物（イベント等）開催に係る留意事項（第 2 版）	<u>省略</u>
<u>別紙 1</u> : 感染防止策チェックリスト	<u>省略</u>
<u>別紙 2</u> : 必要な実積疎明資料の判定	<u>省略</u>
<u>別紙 3</u> : 催物結果報告フォーム	<u>省略</u>
<u>別紙 4</u> : 事前相談窓口	
<u>参考 1</u> : イベント開催時の必要な感染防止策	<u>省略</u>
<u>参考 2</u> : 大声での歓声・声援等のイベント例	<u>省略</u>
<u>参考 3</u> : 感染状況に応じたイベント開催制限等	

(参考) 内閣官房新型コロナウイルス感染症対策推進室長 通知

「今後の催物の開催制限等の取扱いについて」(令和 3 年 1 0 月 2 9 日付け事務
連絡)

事前相談窓口

都道府県コード	相談窓口
37	香川県 ■事前相談窓口：香川県新型コロナウイルス感染症対策本部事務局 ■メールアドレス：kenkosomu@pref.kagawa.lg.jp ■電話番号：087-832-3335 ■住所：〒760-8570 香川県高松市番町4丁目1番10号 健康福祉部健康福祉総務課

感染状況に応じたイベント開催制限等について（11/1～当面の間）

【別紙1】

		収容率※4	人数上限※4	営業時間短縮※4
緊急事態措置区域		50%	5,000人	21時まで
まん延防止等重点措置	緊急事態宣言及びまん延防止等重点措置解除後の 経過措置 (約1か月)	大声なし※1 100%以内 大声あり※2 50%以内	(まん延防止等重点措置の都道府県) 5,000人	都道府県の判断
			5,000人 又は 収容定員50%以内(≦10,000人) のいずれか大きい方 注：大規模施設の実証調査を実施。実証開始前10,000人 →実証時20,000人に緩和。	
その他都道府県※3			5,000人 又は 収容定員50%以内 のいずれか大きい方	

※1 大声での歓声、声援等がないことを前提としうる場合。この判断は、実態に照らして、個別具体的に判断。この場合、収容定員5,000人までの施設については、満席とすることが可能となる。

※2 大声での歓声、声援等が想定される場合等。異なるグループ間では座席を1席空け、同一グループ（5人以内に限る。）内では座席間隔を設けなくともよい。すなわち、収容率は50%を超える場合がある。

※3 施設の使用制限は、収容率要件など、必要な感染防止策を働きかける（人数上限なし）。

※4 収容率と人数上限でどちらか小さいほうを限度（両方の条件を満たす必要）。また、ワクチン・検査パッケージ等に関する技術実証の枠組みの下で、行動制限の緩和を実施。

参考3

都道府県等においては、当面の間は、現在の開催制限等を維持するので、引き続き、その取扱いに留意されたい。また、関係各府省庁においては、関係団体等を通じて、本事務連絡等に基づき、適切な周知・助言等を行われたい。

事 務 連 絡
令和3年10月29日

各都道府県知事 殿

各府省庁担当課室 各位

内閣官房新型コロナウイルス感染症対策推進室長

今後の催物の開催制限等の取扱いについて

催物の開催制限等の取扱いについては、令和3年8月27日付け事務連絡等において、11月以降の取扱いについては、今後検討の上、別途通知することとされている。

今後の催物の開催制限等については、「新型コロナウイルス感染症に関する今後の取組」（新型コロナウイルス感染症対策本部（令和3年9月28日）決定）における「ワクチン・検査パッケージの活用及び感染防止安全計画の都道府県による確認を受けた場合には、現行の人数上限を上回る人数及び収容率100%でのイベントの実施を可能とする。」との方針の下、現在見直しを行っているところであり、見直しまでの当面の間は現在の開催制限等を維持するので、引き続き、その取扱いに留意されたい。感染状況に応じたイベント開催制限等の概要は別紙1、イベント開催時の必要な感染防止策は別紙2のとおり。

なお、今後の見直しに伴う取扱いについては、感染状況や新たな知見が得られる等の状況に応じ、検討の上、別途通知する。また、今後の感染状況や新たな知見が得られる等の状況に応じ、その取扱いに変更があり得ることにも留意されたい。

別紙については省略

新型コロナウイルス感染症の 今夏の感染拡大時における状況

(令和3年7月21日～9月30日)

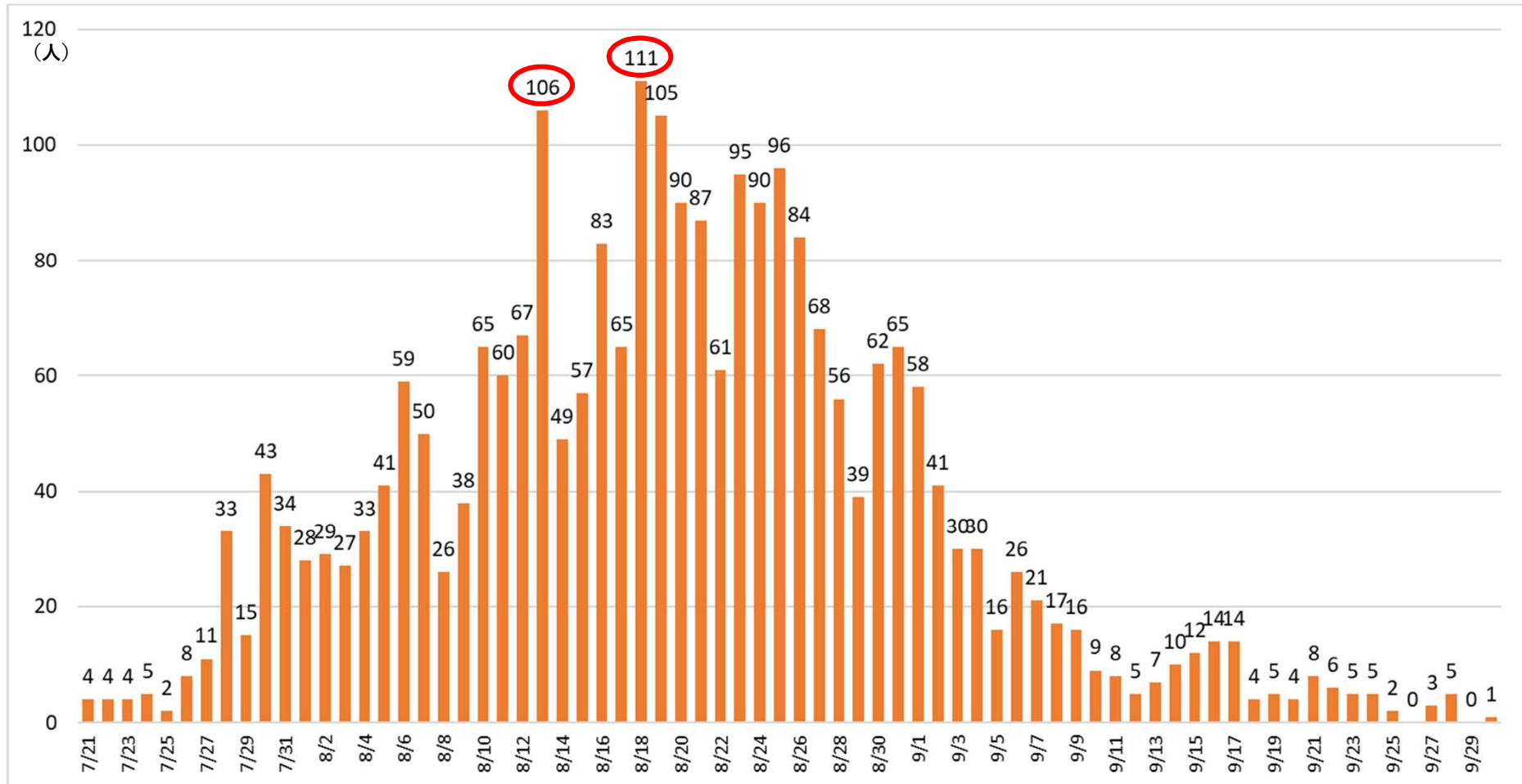
※週ごとの分析を行っている項目では、7月19日～10月3日の期間で集計・分析を行った。

香川県新型コロナウイルス対策検証WT報告書

令和3年10月29日

1 今夏の感染状況等

1 新規感染者数の推移



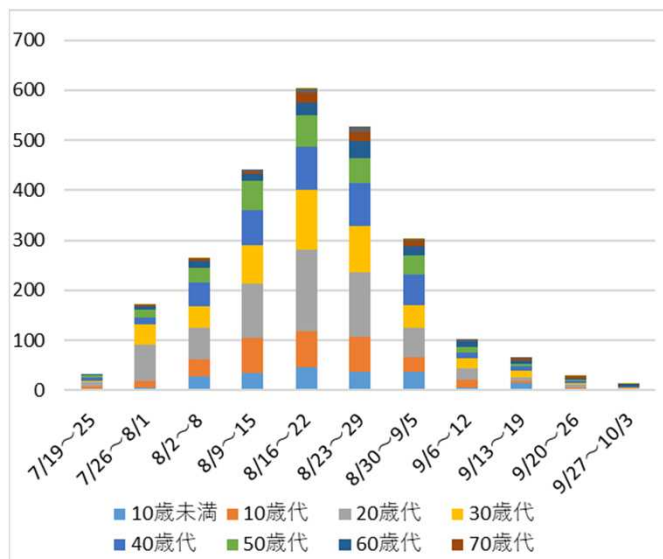
まん延防止等重点措置 8/20~9/30

(3) 感染警戒期 ~7/30	(4) 感染拡大防止対策期 7/31~8/2	(5) 感染拡大防止集中対策期 8/3~8/8	(6) 緊急事態対策期 8/9~9/24	(5) 感染拡大防止集中対策期 9/25~10/8
-----------------	------------------------	-------------------------	----------------------	---------------------------

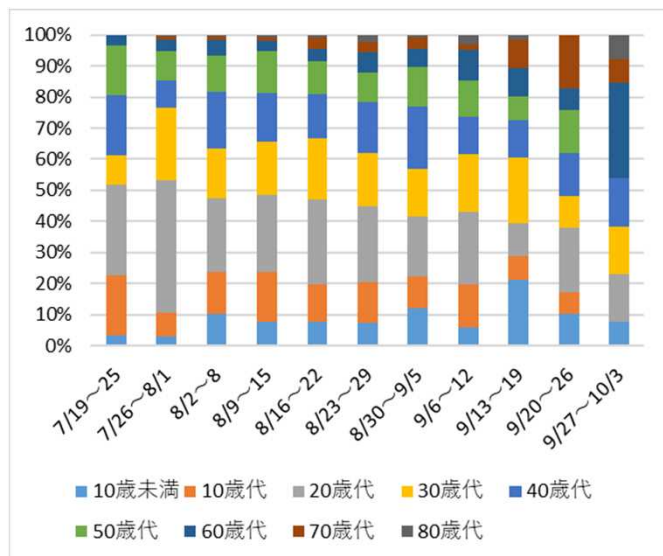
- 8月13日に新規感染者数が106人となり、初めて100人を超える。
- 8月18日に新規感染者数が111人となり、過去最多となる。

2 年代別感染者数の推移

●人数



●構成割合



●人数

年代	7/19~25	7/26~8/1	8/2~8	8/9~15	8/16~22	8/23~29	8/30~9/5	9/6~12	9/13~19	9/20~26	9/27~10/3	計
10歳未満	1	5	27	34	46	38	36	6	14	3	1	211
10歳代	6	13	35	70	73	70	31	14	5	2		319
20歳代	9	73	63	110	163	128	58	24	7	6	2	643
30歳代	3	40	42	76	119	92	46	19	14	3	2	456
40歳代	6	15	48	70	85	86	60	12	8	4	2	396
50歳代	5	16	30	59	63	49	39	12	5	4		282
60歳代	1	6	14	14	25	35	18	10	6	2	4	135
70歳代		2	3	5	21	17	10	2	6	5	1	72
80歳代		1	1	4	6	13	3	3	1		1	33
90歳以上		1	2		1		1			1	1	7
計	31	172	265	442	602	528	302	102	66	30	14	2,554

●構成割合

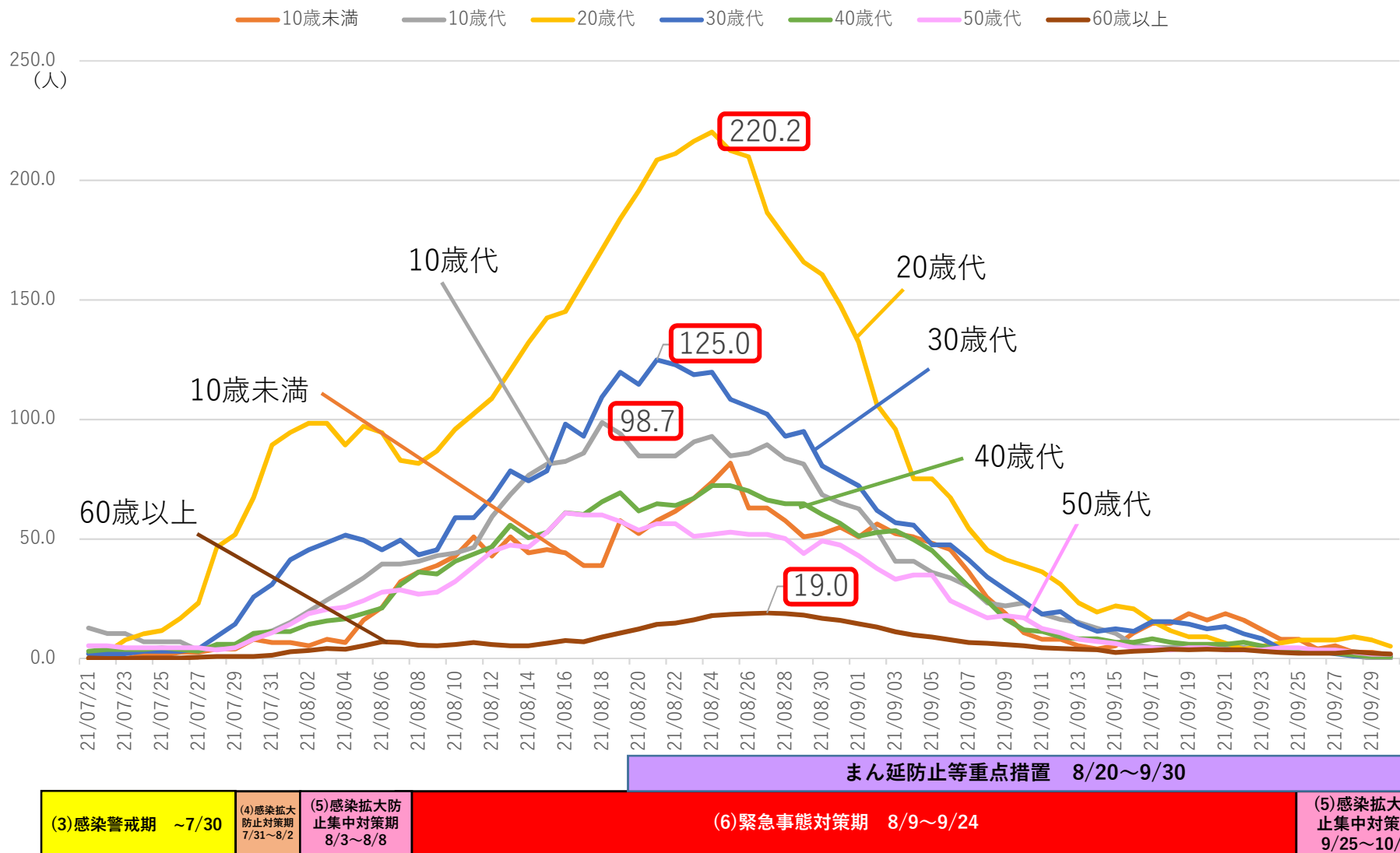
年代	7/19~25	7/26~8/1	8/2~8	8/9~15	8/16~22	8/23~29	8/30~9/5	9/6~12	9/13~19	9/20~26	9/27~10/3	計
20歳未満	23%	10%	23%	24%	20%	20%	22%	20%	29%	17%	7%	21%
20~39歳	39%	66%	40%	42%	47%	42%	34%	42%	32%	30%	29%	43%
40~59歳	35%	18%	29%	29%	25%	26%	33%	24%	20%	27%	14%	27%
60歳以上	3%	6%	8%	5%	9%	12%	11%	15%	20%	27%	50%	10%

【参考：～R3.3、R3.4～6】

年代	～R3.3	R3.4～6
20歳未満	11%	16%
20~39歳	32%	37%
40~59歳	27%	29%
60歳以上	31%	19%
計	100%	100%

- 60歳以上の割合が10%となっており、「R3.3まで」や「R3.4～6まで」と比べて減少している。(31%→19%→10%)
- 20歳未満の割合が21%となっており、「R3.3まで」や「R3.4～6まで」と比べて増加している。(11%→16%→21%)

3 年代別直近 1 週間（人口10万人あたり）の累積新規感染者数の推移



- 20歳代が最大約220人と突出して多く、次いで30歳代が最大125人、10歳代が最大約100人となっている。
- ワクチン接種が進んでいる60歳以上は、最大でも19人と増減の幅が緩やかである。

4 年代別初期症状の構成割合

● R3.7.19～10.3

症状	10歳未満	10歳代	20歳代	30歳代	40歳代	50歳代	60歳代	70歳代	80歳代	90歳以上	全体
無症状	40%	16%	6%	7%	10%	8%	15%	19%	27%	14%	12%
軽症	60%	83%	91%	88%	80%	80%	73%	67%	64%	43%	82%
中等症	0%	1%	2%	5%	10%	12%	12%	11%	9%	43%	6%
重症	0.0%	0.0%	0.0%	0.2%	0.8%	0.4%	0.0%	2.8%	0.0%	0.0%	0.3%
計	100%	100%	100%	100%	100%	100%	100%	100%	100%	100%	100%

● (参考) ～R3.6

症状	10歳未満	10歳代	20歳代	30歳代	40歳代	50歳代	60歳代	70歳代	80歳代	90歳以上	全体
無症状	48%	30%	19%	21%	20%	19%	21%	26%	32%	30%	23%
軽症	52%	68%	77%	72%	69%	68%	64%	49%	55%	40%	67%
中等症	0%	2%	4%	8%	11%	12%	14%	22%	11%	28%	9%
重症	0.0%	0.0%	0.0%	0.0%	0.0%	0.4%	0.0%	2.2%	2.2%	2.5%	0.3%
計	100%	100%	100%	100%	100%	100%	100%	100%	100%	100%	100%

- 20歳代及び30歳代では、「R3.6まで」と比較して、無症状者の割合が3分の1以下に低下し、軽症者の割合がそれぞれ14ポイント、16ポイント増加した。
- 無症状者の割合が期間平均12%となっており、「R3.6まで」と比較して減少（23%→12%）している。
- 軽症者の割合が期間平均82%となっており、「R3.6まで」と比較して増加（67%→82%）している。

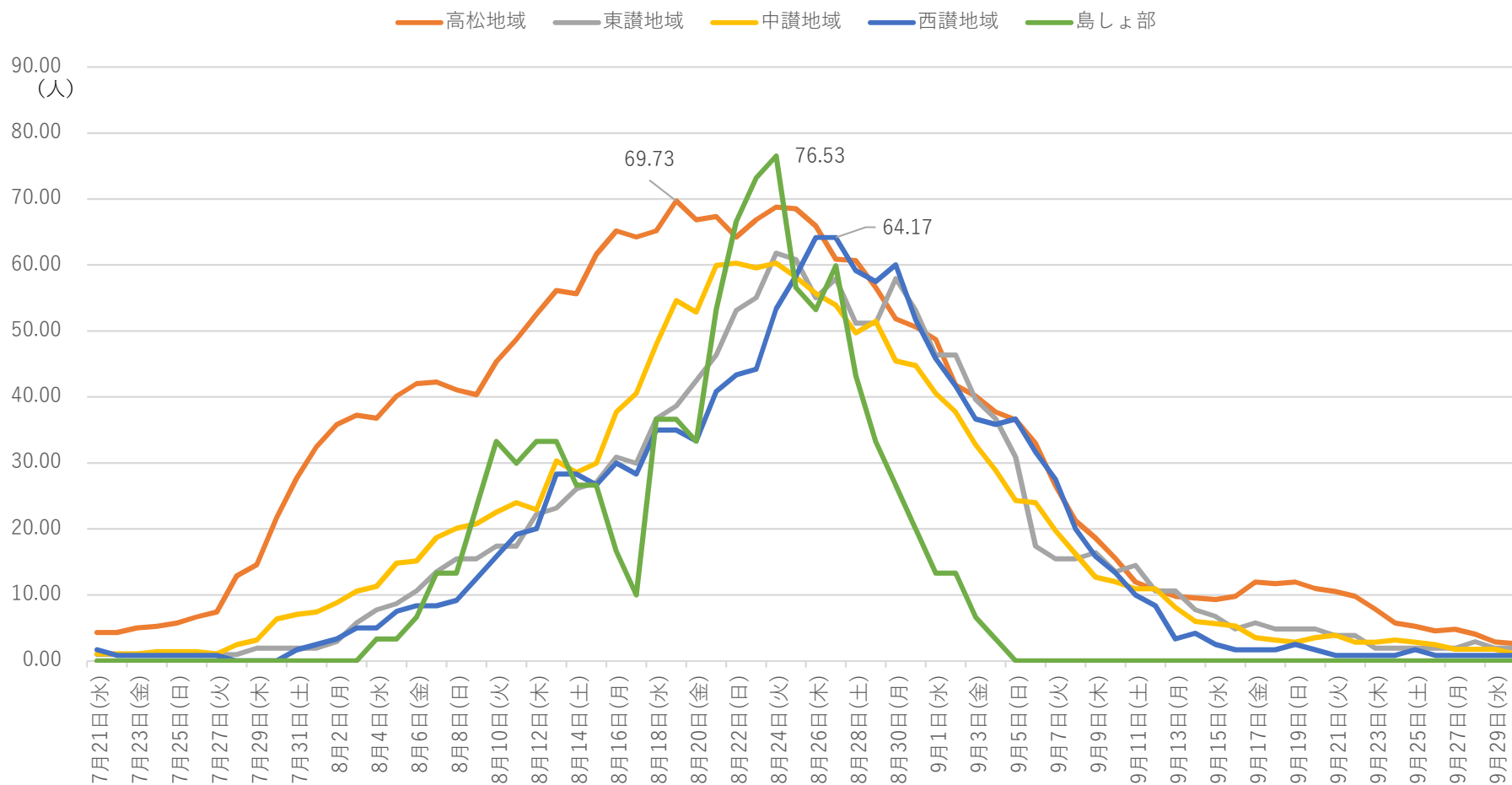
5 居住地（保健所管内）別新規感染者数の推移

市町名	7/19~25	7/26~8/1	8/2~8	8/9~15	8/16~22	8/23~29	8/30~9/5	9/6~12	9/13~19	9/20~26	9/27~10/3	計	
土庄町				7	13	5						25	
小豆島町			3	2	5	3						13	
小豆HC計	0	0	3	9	18	8	0	0	0	0	0	38	1%
さぬき市	1		12	15	15	14	16	7	1	1	1	83	
東かがわ市			1	3	29	27	8	2	3			73	
三木町		2	3	10	11	12	8	2	1	1		50	
直島町			1		2	2						5	
東讃HC計	1	2	17	28	57	55	32	11	5	2	1	211	8%
丸亀市	1	9	30	50	71	69	29	14	5	4	2	284	
坂出市		4	14	9	32	27	14	7	1	1		109	
善通寺市			3	4	10	15	10	3			1	46	
宇多津町	2	3	9	15	21	15	8	6				79	
綾川町	1	2		3	7	6	1				1	21	
琴平町				1	3	1	1	1	1			8	
多度津町		2	1	3	19	11	6					42	
まんのう町		1		1	8	2			1	2		15	
中讃HC計	4	21	57	86	171	146	69	31	8	7	4	604	24%
観音寺市		3	7	21	32	39	19	6				127	
三豊市	1		4	11	21	30	24	4	3	1		99	
西讃HC計	1	3	11	32	53	69	43	10	3	1	0	226	9%
高松市	24	136	173	259	271	237	153	45	50	19	9	1,376	54%
県外	1	10	4	28	32	13	5	5	0	1	0	99	4%
計	31	172	265	442	602	528	302	102	66	30	14	2,554	100%

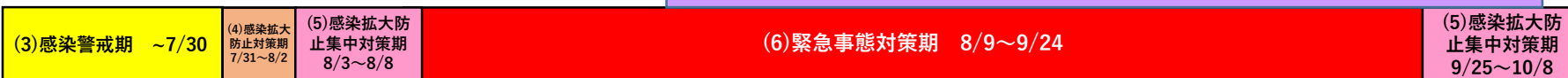
※ 7月下旬の高松市
79% (160人/203人)

- 全期間の合計において、高松市が県全体の54% (1376人/2554人) を占めており、県内人口比の44%よりも割合が大きくなっている。
- 7月下旬の新規感染者数の割合は、高松市が県全体の79% (160人/203人) を占めている。

6 地域別直近1週間（人口10万人あたり）の累積新規感染者数の推移



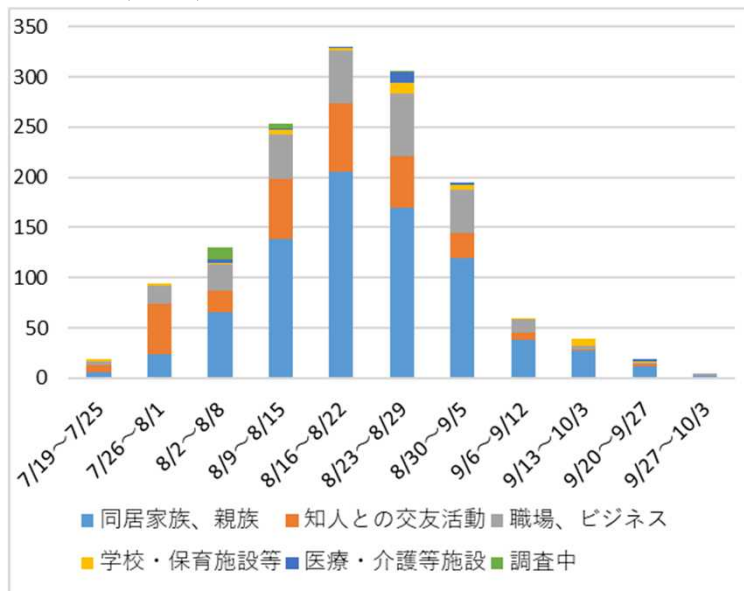
まん延防止等重点措置 8/20~9/30



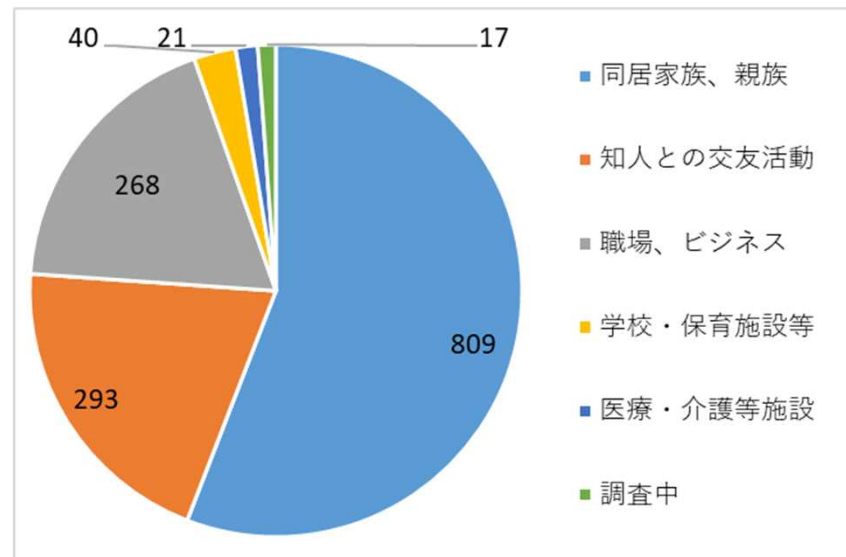
- 高松地域から感染拡大が始まり、その後、中讃や東讃、西讃でも感染が拡大している。
- 感染者数の減少時の傾向には、島しょ部を除き、地域別で大きな差はなかった。

7 感染経路特定者の内訳

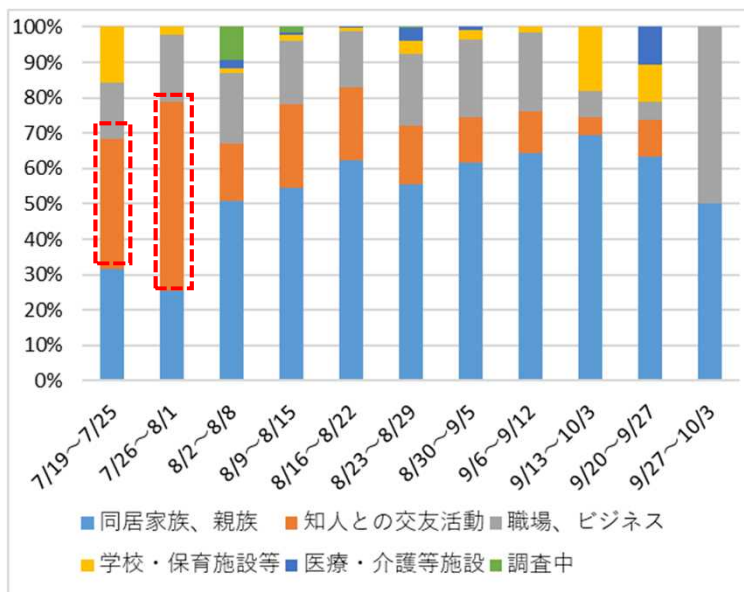
●推移（人数）



●感染経路



●推移（構成割合）



今回	区分	人数	割合	第3波(R2.12~R3.1月)		第4波(R3.4~5月)	
				人数	割合	人数	割合
	同居家族、親族	809	56%	97	25%	374	52%
	知人との交友活動	293	20%	61	15%	151	21%
	職場、ビジネス	268	19%	25	6%	31	4%
	学校・保育施設等	40	3%	18	5%	103	14%
	医療・介護等施設	21	1%	193	49%	55	8%
	調査中	17	1%	0	0%	0	0%
	計	1,448	100%	394	100%	714	100%

○感染経路特定者1,448人のうち、
 「同居家族、親族」が809人（56%）、
 「知人との交友活動」が293人（20%）、
 「職場、ビジネス」が268人（19%）などとなっている。

2 医療提供等の対応状況

1 医療提供体制の確保

●病床の確保

- ・ 8月1日～ 230床 ⇒ **234床**（4床増）
- ・ 9月3日～ 234床 ⇒ **238床**（4床増）（うち重症者用病床 28床 ⇒ **30床**（2床増））

●軽症者等宿泊療養施設の確保

室数の増加 212室 ⇒ **368室**

- ・ 1棟目 宿泊療養施設（福田町）112室 ⇒ **96室**
（一部を酸素ステーションとして利用）
- ・ 2棟目 宿泊療養施設（錦町）100室 ⇒ **123室**（運用見直し）
- ・ 3棟目 宿泊療養施設（屋島）**149室**（9月4日から入所者の受入れ開始）

●酸素ステーションの設置

- ・ 宿泊療養施設（福田町ホテル）に **5室**設置
※今後、感染が急激に拡大した際に、医師、看護師等を配置し、運用を開始する予定

2 検査体制の強化

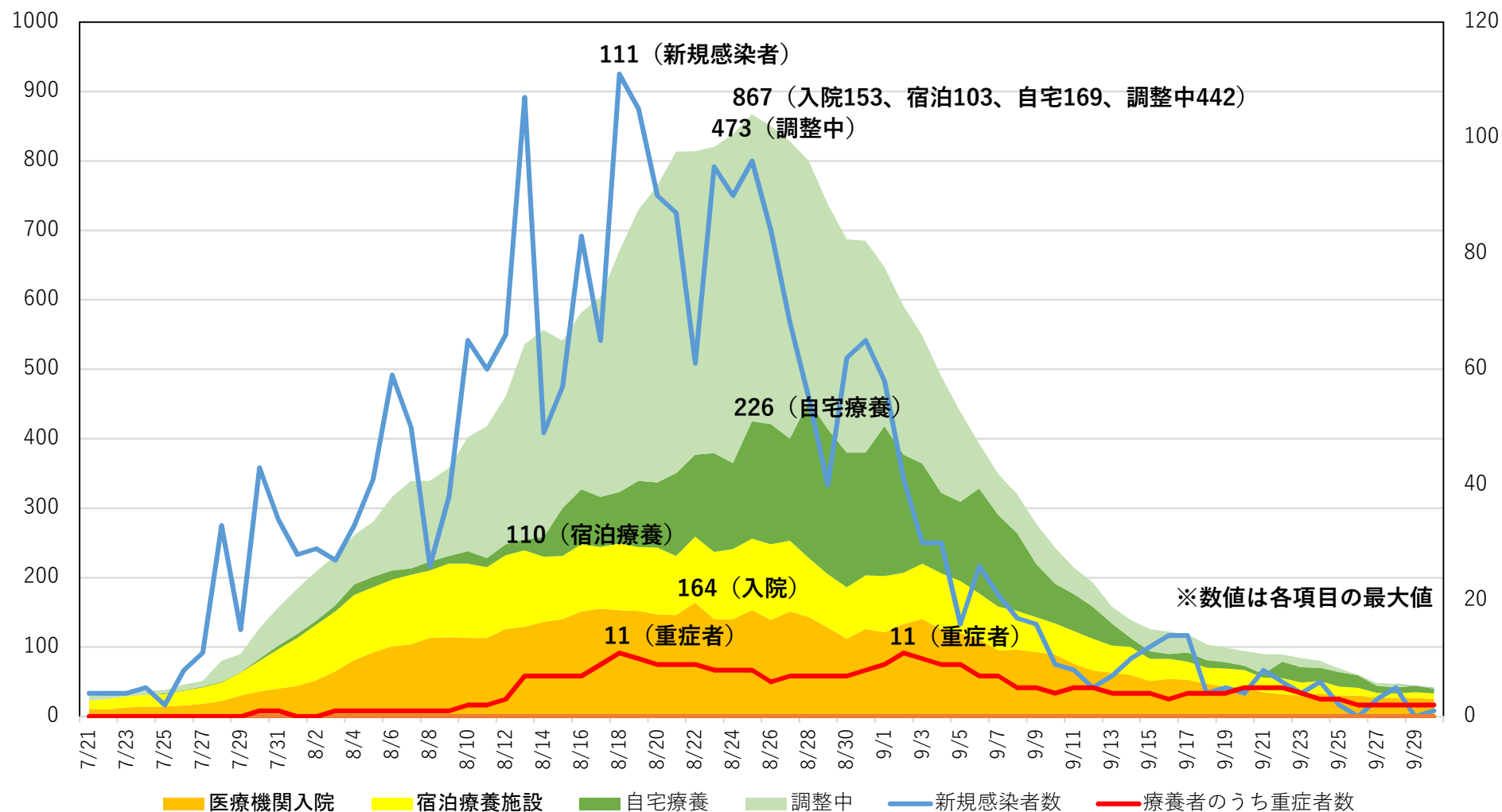
●飲食店従業員へのPCR検査の実施

- ・ 申込期間 8月7日～9月30日
- ・ 申込数 2,591人
- ・ 検査数 1,692人（10月25日現在）

●医療機関、高齢者施設等への抗原簡易キットの配布

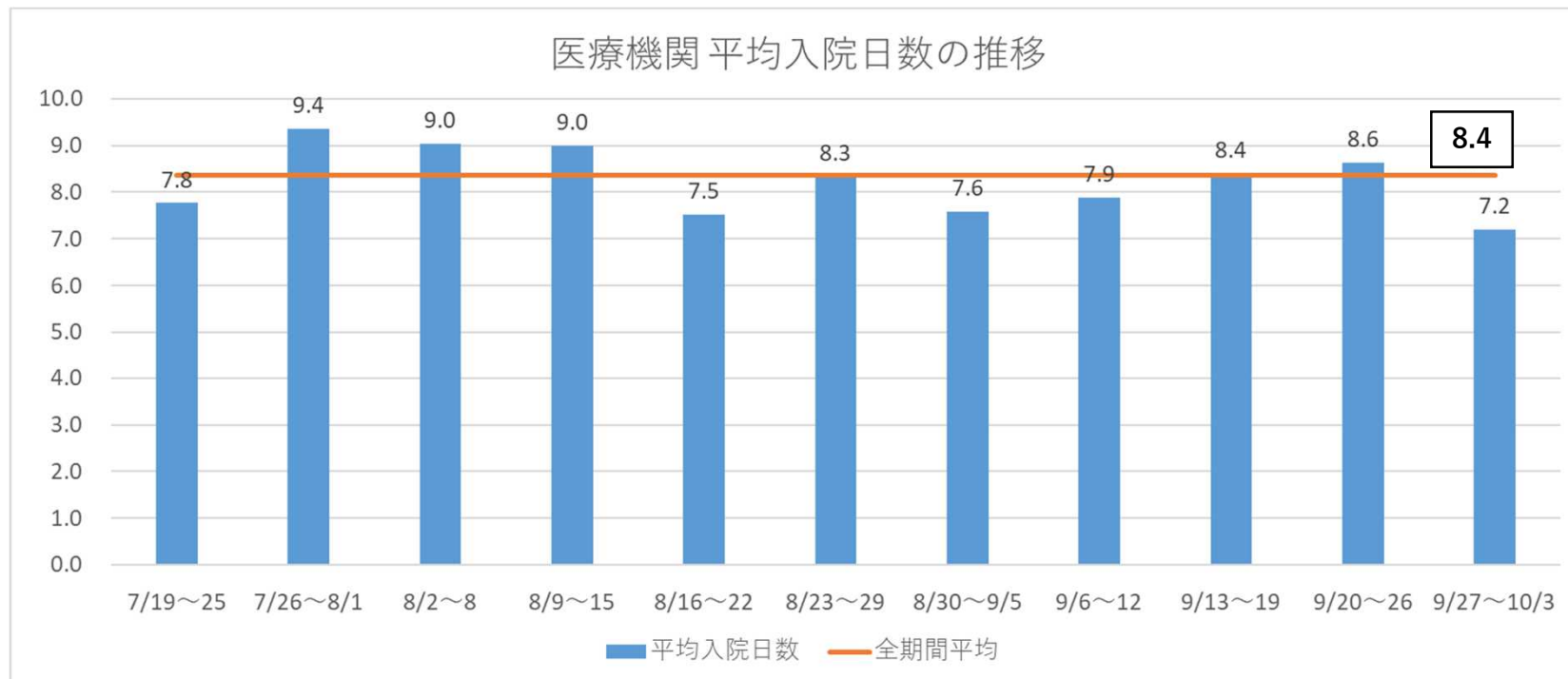
- ・ 医療機関：約14,300個、高齢者施設等：約44,000個
※10月末までの配布予定を含む

3 療養者数（入院、宿泊療養等）の推移



- 最大値について、入院は8月22日の164人（うち確保病床入院患者156人、使用率66.7%）、宿泊療養は8月13日の110人、自宅療養（調整中含む）は8月25日の611人となっている。
- 重症者数は、8月13日から9月7日まで6人以上で推移しており、8月18日、9月2日はともに11人で最大となっている。

4 平均入院日数、入院件数の推移（判明日ベースで集計）



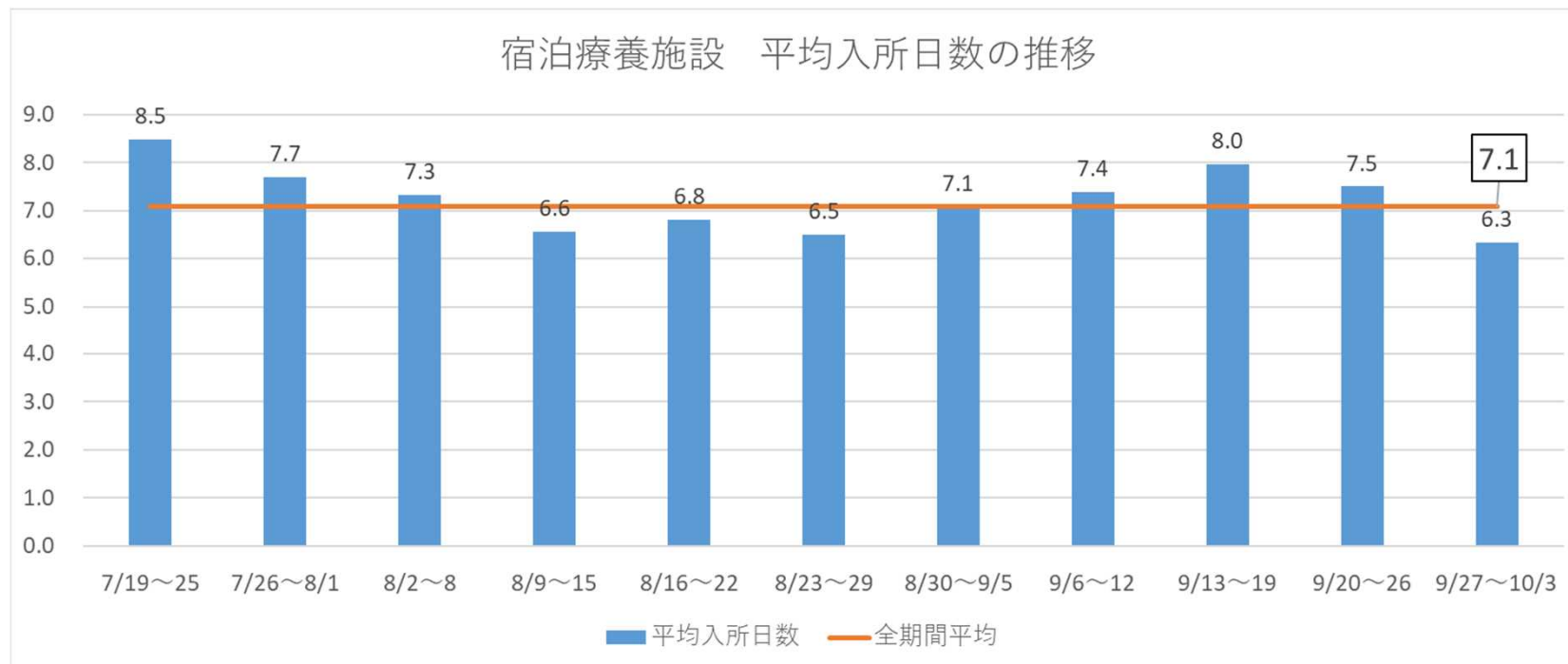
入院件数	7/19~25	7/26~8/1	8/2~8	8/9~15	8/16~22	8/23~29	8/30~9/5	9/6~12	9/13~19	9/20~26	9/27~10/3	計
5日以内	5	8	14	30	48	51	37	11	3	1	2	210
6~10日	9	46	66	81	79	51	44	27	16	9	2	430
11日以上	3	22	27	36	21	37	19	5	4	1	1	176
計	17	76	107	147	148	139	100	43	23	11	5	816

構成割合	7/19~25	7/26~8/1	8/2~8	8/9~15	8/16~22	8/23~29	8/30~9/5	9/6~12	9/13~19	9/20~26	9/27~10/3	全期間
5日以内	29%	11%	13%	20%	32%	37%	37%	26%	13%	9%	40%	26%
6~10日	53%	61%	62%	55%	53%	37%	44%	63%	70%	82%	40%	53%
11日以上	18%	29%	25%	24%	14%	27%	19%	12%	17%	9%	20%	22%
計	100%	100%	100%	100%	100%	100%	100%	100%	100%	100%	100%	100%

※ 複数の医療機関に入院している場合は、それぞれの医療機関ごとに1件として集計

- 平均入院日数は、8.4日となっている。
- 8月16日から9月5日の間は、入院日数5日以内が30%超となっており、平均入院日数が短くなる傾向が見られる。

5 宿泊療養施設における平均入所日数、入所件数の推移（判明日ベースで集計）

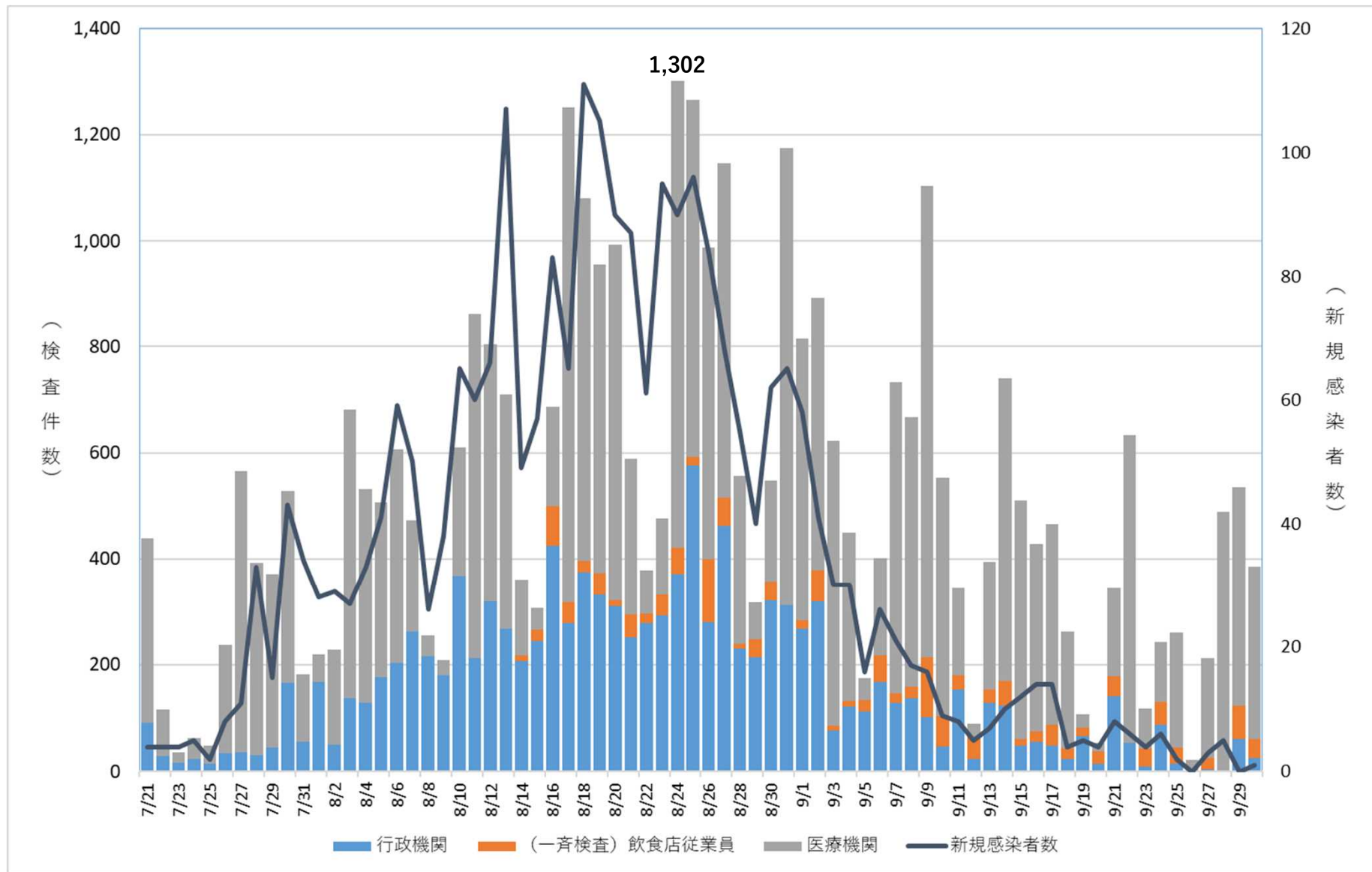


入所件数	7/19~25	7/26~8/1	8/2~8	8/9~15	8/16~22	8/23~29	8/30~9/5	9/6~12	9/13~19	9/20~26	9/27~10/3	計
5日以内	1	14	21	52	32	35	19	10	1	1	1	187
6~10日	17	78	88	71	78	52	52	26	22	5	2	491
11日以上	1	6	4	4	5	6	3	3	1	0	0	33
計	19	98	113	127	115	93	74	39	24	6	3	711

構成割合	7/19~25	7/26~8/1	8/2~8	8/9~15	8/16~22	8/23~29	8/30~9/5	9/6~12	9/13~19	9/20~26	9/27~10/3	全期間
5日以内	5%	14%	19%	41%	28%	38%	26%	26%	4%	17%	33%	26%
6~10日	89%	80%	78%	56%	68%	56%	70%	67%	92%	83%	67%	69%
11日以上	5%	6%	4%	3%	4%	6%	4%	8%	4%	0%	0%	5%
計	100%	100%	100%	100%	100%	100%	100%	100%	100%	100%	100%	100%

- 平均入所日数は、7.1日となっている。
- 8月9日から9月12日の間は、入所日数5日以内が20%超となっており、8月9日から29日の間は、平均入所日数が7日未満となっている。

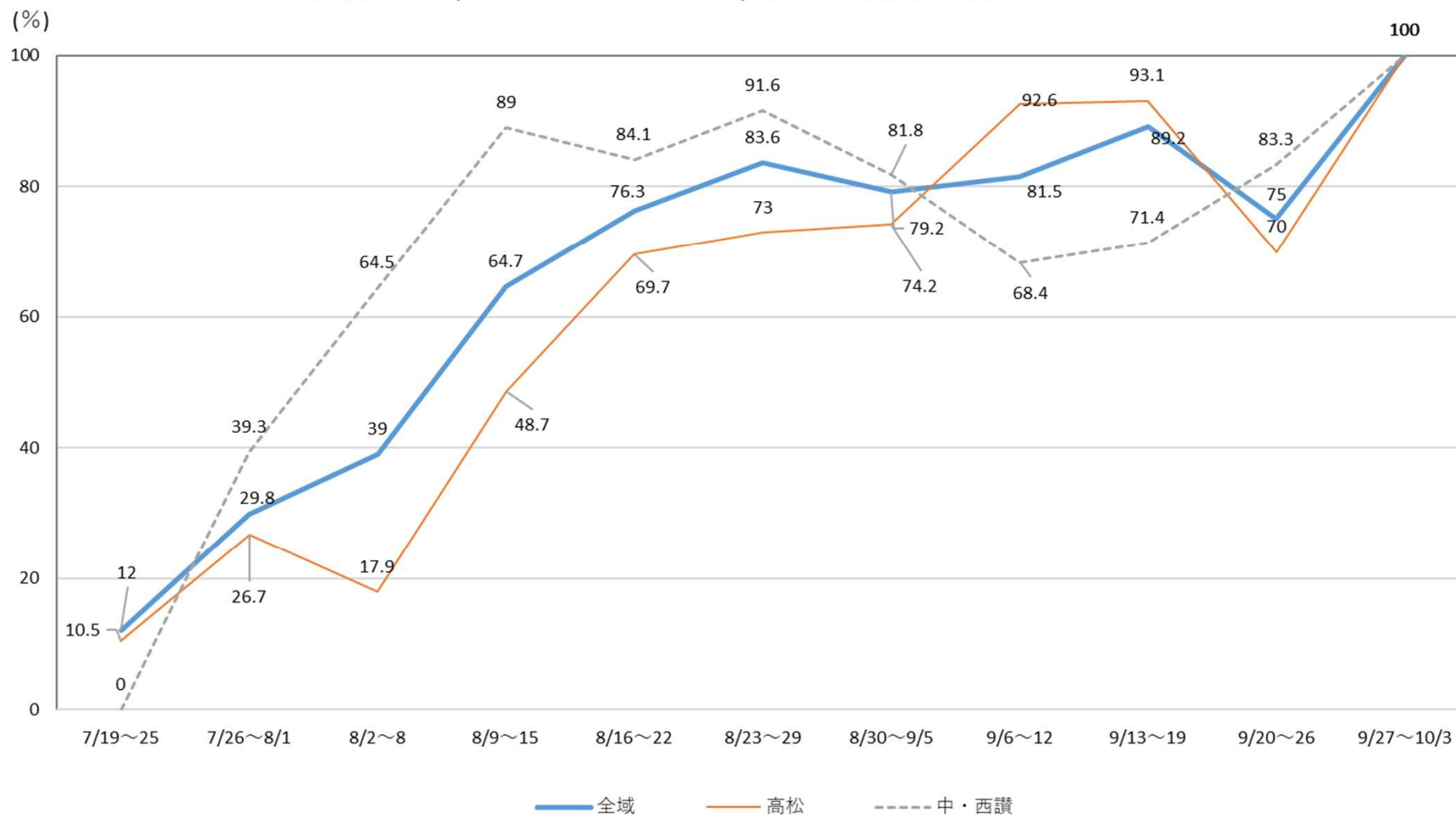
6 検査件数の推移（自費検査を除く）



- 検査件数が最も多かったのは、8月24日の1,302件となっている。
- 行政機関の検査（環保研等）は、8月6日から9月2日まで（8月9日を除く）の間は、200件を超えており、8月25日は576件で最も多くなっている。

7 変異株（デルタ株等）への置き換わりの推移

変異株PCR (デルタ株等スクリーニング) 陽性率 (感染判明日ベース)



○ 県全体の陽性者に占めるデルタ株等の陽性者の割合は、7月19日の週は12%であったが、8月9日の週に60%を超え、8月23日以降は概ね80%超で推移している。

8 ワクチン接種の推進

●広域集団接種センターの設置・運営

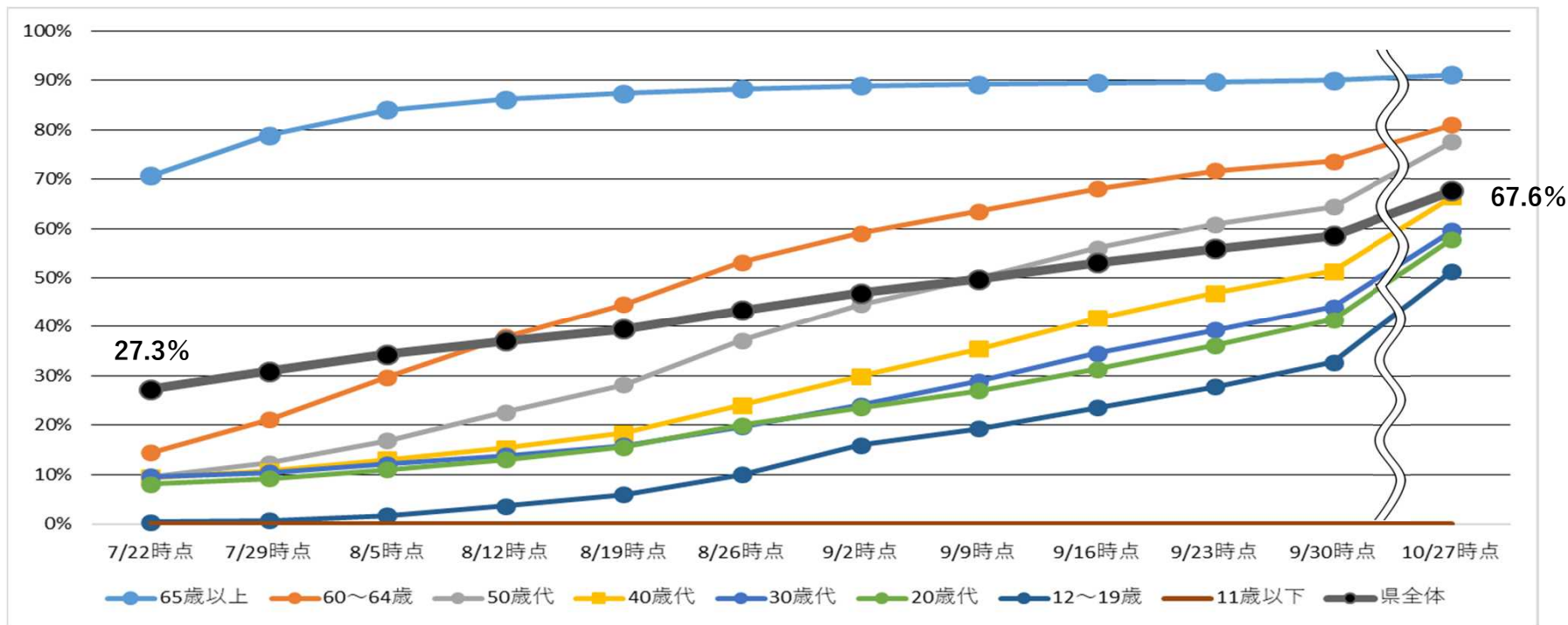
- ・概要 県が広域集団接種センターを設置・運営し、市町における接種と並行実施することにより、早期のワクチン接種の推進と県全体の接種の加速化を図った。
- ・設置期間 8月2日～9月12日
- ・設置場所 高松会場 香川大学体育館
中西讃会場 四国学院大学体育館
- ・実施状況

区分	接種人数	区分	接種人数
高齢者・障害者施設等の従事者	1,894人	高校3年生	2,678人
小・中・高校の教職員等	6,213人	飲食店従業員	387人
保育所・こども園等の職員	1,712人	県職員（対人支援等を担う者）	323人
警察官等	1,168人	キャンセル対応等	137人
消防団員等	558人	合計	15,070人

※妊婦の方への接種

- ・接種場所 1回目：香川大学体育館（9/11、9/12）
2回目：県庁本館21階特設会場（10/2、10/3）
- ・接種人数 372人

9 ワクチンの接種状況（年代別ワクチン2回接種率の推移）



年代	7/22時点	7/29時点	8/5時点	8/12時点	8/19時点	8/26時点	9/2時点	9/9時点	9/16時点	9/23時点	9/30時点	10/27時点
65歳以上	70.7%	78.8%	84.0%	86.1%	87.3%	88.3%	88.9%	89.2%	89.5%	89.7%	90.0%	91.1%
60～64歳	14.4%	21.1%	29.7%	37.9%	44.6%	53.2%	59.1%	63.5%	68.1%	71.7%	73.6%	81.0%
50歳代	9.6%	12.3%	16.9%	22.7%	28.2%	37.2%	44.6%	50.1%	56.0%	60.8%	64.4%	77.5%
40歳代	9.4%	10.8%	13.1%	15.3%	18.4%	24.0%	29.9%	35.5%	41.8%	46.9%	51.4%	66.4%
30歳代	9.6%	10.4%	12.1%	13.9%	15.8%	19.7%	24.0%	28.9%	34.6%	39.3%	44.0%	59.5%
20歳代	8.1%	9.2%	11.0%	13.0%	15.5%	20.0%	23.5%	27.0%	31.3%	36.2%	41.5%	57.8%
12～19歳	0.4%	0.7%	1.8%	3.6%	6.0%	10.0%	16.0%	19.3%	23.6%	27.8%	32.8%	51.4%
11歳以下	0.0%	0.0%	0.0%	0.0%	0.0%	0.0%	0.0%	0.0%	0.0%	0.0%	0.0%	0.0%
県全体	27.3%	30.9%	34.4%	37.1%	39.6%	43.4%	46.9%	49.8%	53.1%	55.9%	58.6%	67.6%

※県HPより（R3.1.1住基人口に占める割合）

- 県全体の接種率は、7月22日時点では27.3%であったが、10月27日時点には67.6%となっている。
- 10月27日時点において、65歳以上の接種率は90%を超え、ワクチン接種可能な全ての年代で50%を超えている。

10年代別感染者数、ワクチン接種率等の状況（9月30日現在）

（単位：人）

	(A)	(B)	(C)	(D)	(E)		(F)					
	人口	2回接種 人数	2回接種率 (B/A)	感染者数	感染率 (D/A)	順位	感染者(D)のワクチン接種状況					
							未接種		1回接種		2回接種	
11歳以下	92,733	0	—	262	0.28%	④	262	100.0%	—	—	—	—
12歳～19歳	71,316	23,395	32.8%	263	0.37%	③	241	91.6%	18	6.8%	4	1.5%
20歳代	89,154	36,960	41.5%	643	0.72%	①	565	87.9%	58	9.0%	20	3.1%
30歳代	102,360	45,072	44.0%	453	0.44%	②	401	88.5%	33	7.3%	19	4.2%
40歳代	138,143	70,971	51.4%	391	0.28%	④	320	81.8%	54	13.8%	17	4.3%
50歳代	118,116	76,076	64.4%	280	0.24%	⑥	204	72.9%	56	20.0%	20	7.1%
60歳以上	362,074	316,093	87.3%	245	0.07%	⑦	112	45.7%	41	16.7%	92	37.6%
計	973,896	568,567		2,537			2,105		260		172	

重症化した人の内訳

年代	計
未接種	21
1回接種	5
2回接種	1
計	27

2回接種日から発症日までの期間

年代	14日以内	15日以上	計
10歳代	2	2	4
20歳代	7	13	20
30歳代	2	17	19
40歳代	4	13	17
50歳代	13	7	20
60歳以上	4	88	92
計	32	140	172

- 2回目接種が進んでいる年代ほど感染率(E)が低い。
- 全年代で重症化した人は、27人いたが、ワクチン2回接種の人で重症となった人は1人のみ。
- 60歳以上の感染率は低いものの、新規感染者の4割弱がワクチン2回接種後でも感染しており、その内抗体が十分獲得される接種日から15日以上経過した人は、96%（88人/92人）となっている。

3 感染防止対策の実施

1 まん延防止等重点措置における対策

期間：令和3年8月20日（金）～9月30日（木）

③①②④…特措法の根拠条項

協 …協力金の支給対象

特措法第31条の6第1項、2項

…まん延防止等重点措置に係る措置区域（高松市）の住民・事業者への感染防止の協力要請等
事業者への要請には命令・罰則あり（第1項のみ）

特措法第24条第9項

…県民・事業者への感染防止の協力要請等。罰則等なし

	重点措置区域（高松市）	重点措置区域（高松市）以外の地域
飲食店	③① 飲食店に対する午後8時までの営業時間の短縮要請 協 ③① 飲食店に対する酒類の提供（店内持込み）の自粛要請 ※（9月25日以降）認証店に限り、1グループ4人以内又は同居家族のみの利用の場合は、酒類の提供等が可能 ③① 飲食が主たる業の店舗に対するカラオケ設備の利用自粛要請 ③① 入場者の整理やマスク着用の徹底などの事業者への要請	②④ 飲食店に対する午後8時まで（酒類の提供は午後7時まで） 協 の営業時間の短縮の協力要請 ※認証店は「通常営業」又は「営業時間の短縮」を選択可能 ※（9月25日以降）飲食店に対する午後9時まで（酒類の提供は午後8時まで）の営業時間の短縮の協力要請 ②④ 業種別ガイドラインを遵守するよう協力要請
大規模集客施設等	②④ 1,000㎡超の施設は開館時間を午後8時まで（イベント開催時は午後9時まで）とする協力要請 協 ・1,000㎡以下の施設は開館時間を午後9時までとするよう働きかけ ・「入場者の整理等」を行うこと、入場者の整理等の実施状況をホームページ等を通じて広く周知するよう働きかけ	②④ 1,000㎡超の施設は開館時間を午後8時まで（イベント開催時は午後9時まで）とする協力要請 協 ・1,000㎡以下の施設は開館時間を午後9時までとするよう働きかけ ・「入場者の整理等」を行うこと、入場者の整理等の実施状況をホームページ等を通じて広く周知するよう働きかけ
イベント	②④ 人数5,000人かつ収容率（大声無100%、有50%）以内とする協力要請（屋内） ②④ 開催時間の短縮（午後9時まで）の協力要請	②④ 人数5,000人かつ収容率（大声無100%、有50%）以内とする協力要請（屋内） ②④ 開催時間の短縮（午後9時まで）の協力要請
外出	②④ 日中も含めた不要不急（※）の外出・移動の自粛の協力要請 ③① 午後8時以降、飲食店にみだりに出入りしないよう要請 ②④ 路上・公園等での集団飲酒等の自粛の協力要請	②④ 日中も含めた不要不急（※）の外出・移動の自粛の協力要請 ②④ 路上・公園等での集団飲酒等の自粛の協力要請
事業者	・在宅勤務（テレワーク）、オンライン会議などの積極的な活用や休暇取得の促進等により、出勤者数の7割削減を目指すとともに、接触機会の低減に向け、出勤が必要となる職場でもローテーション勤務等を強力に推進するよう働きかけ	・在宅勤務（テレワーク）、オンライン会議などの積極的な活用や休暇取得の促進等により、出勤者数の7割削減を目指すとともに、接触機会の低減に向け、出勤が必要となる職場でもローテーション勤務等を強力に推進するよう働きかけ

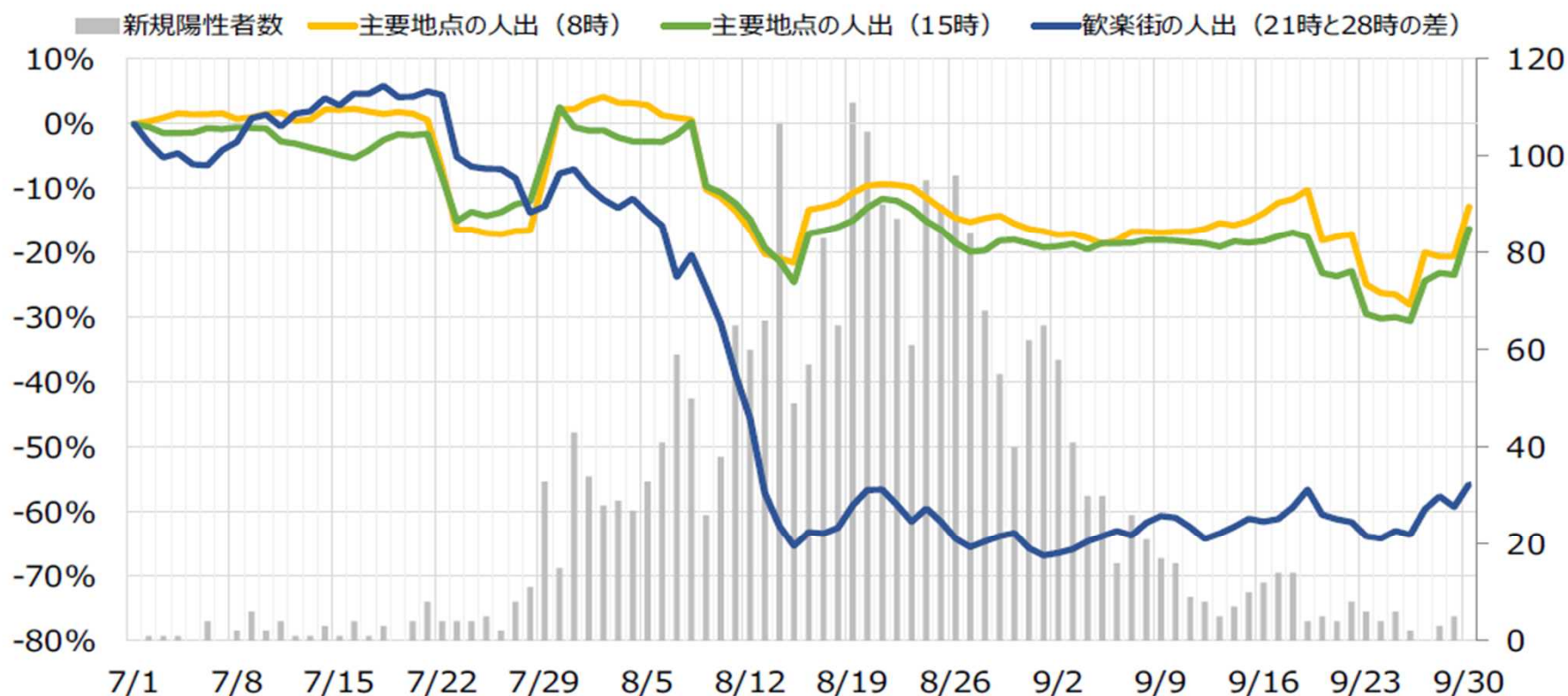
※医療機関への通院、食料・医薬品・生活必需品の買い出し、必要な職場への出勤、屋外での運動や散歩など、生活や健康の維持のために必要な場合を除く。

（参考）飲食店に対する営業時間短縮の協力要請等の実施期間

月日	8月																															9月																														
	1	2	3	4	5	6	7	8	9	10	11	12	13	14	15	16	17	18	19	20	21	22	23	24	25	26	27	28	29	30	31	1	2	3	4	5	6	7	8	9	10	11	12	13	14	15	16	17	18	19	20	21	22	23	24	25	26	27	28	29	30	
	まん延防止等重点措置																																																													
高松市内	・営業時間：20:00まで ・酒類提供：19:00まで ・認証店は選択制																															・営業時間：20:00まで ・酒類提供：無し、カラオケ設備：使用しない ・認証店の選択制無し																・営業時間：20:00まで ・酒類提供：19:30まで ・認証店に限る														
高松市外																・営業時間：20:00まで ・酒類提供：19:00まで ・認証店は選択制																・営業時間：21:00まで ・酒類提供：20:00まで ・認証店は選択制																														

2 歓楽街等の人出の推移

香川県の主要地点、歓楽街の人出（7月1日比、10月1日時点）



提供：内閣官房新型コロナウイルス感染症対策推進室

(主要地点：高松駅、歓楽街：香川瓦町)

モバイル空間統計© データ提供元：(株)NTTドコモ、(株)ドコモ・インサイトマーケティング ※「モバイル空間統計©」は株式会社NTTドコモの登録商標です。

高松市	県独自の営業時間短縮の協力要請 8月7日～19日	まん延防止等重点措置による営業時間短縮の要請 8月20日～9月30日
高松市以外	県独自の営業時間短縮の協力要請 8月27日～9月30日	

○ 飲食店への営業時間短縮の協力要請等を行った期間（8/7～9/30）において、感染急拡大前の7月中旬と比較して、歓楽街の人出が約6割減少しており、人と人が接触する機会は大幅に減少した。

3 飲食店に対する営業時間短縮の協力要請等に係る対応状況

●飲食店に対する県独自の営業時間短縮の協力要請等に係る対応状況

①高松市内の飲食店への営業時間短縮の協力要請等を踏まえた巡回の実施状況

(特措法第24条第9項)

8月7日～19日までの延べ巡回店舗数

- ・ 昼間：感染対策の呼びかけ等 延べ巡回店舗数：1,555店
- ・ 夜間：時短営業の実施状況の把握 延べ巡回店舗数：2,655店

②高松市以外の飲食店への営業時間短縮の協力要請等を踏まえた巡回の実施状況

(特措法第24条第9項)

8月27日～9月30日までの延べ巡回店舗数

- ・ 昼間：感染対策の呼びかけ等 延べ巡回店舗数：1,726店
- ・ 夜間：時短営業の実施状況の把握 延べ巡回店舗数：4,726店

●飲食店に対するまん延防止等重点措置による営業時間短縮の要請等に係る対応状況

①高松市内の飲食店への営業時間短縮の要請等を踏まえた巡回の実施状況

(特措法第31条の6第1項)

8月20日～9月30日までの延べ巡回店舗数

- ・ 昼間：感染対策の実施状況の確認 延べ巡回店舗数：2,070店
- ・ 夜間：時短営業の実施状況の把握 延べ巡回店舗数：8,038店

②時短要請に応じていないと見受けられる高松市内の飲食店への対応

(特措法第31条の6第3項等)

- ・ 実地調査により営業実態の確認を行った店舗数 48店
- ・ 文書による命令を行い、店名を公表した店舗数 16店
- ・ 裁判所への過料事件通知を行った店舗数 13店

4 大規模集客施設等に対する営業時間短縮の協力要請等に係る対応状況

- ①大規模集客施設等への営業時間短縮の協力要請を踏まえた巡回の実施状況（特措法第24条第9項）
 要請期間 8月20日～9月30日までの巡回店舗数等
 ・夜間：時短営業の実施状況の把握 延べ巡回施設数：486施設
- ②大規模商業施設等における入場者の整理等の取組み（特措法第31条の6第1項、第24条第9項）
 取組み状況（9施設から聞き取り）

区分	対応実績
イベントの取りやめ	・告知済みを除き、集客イベントを取り止め
イベント内容の代替・縮小	・告知済みイベントの実施にあたり、屋外スペースを利用 ・集客イベントを見直し、イベントの削減や日程変更・運営体制を見直し
感染対策の周知啓発	・時間帯別の混雑状況をホームページ・店頭ポスター・館内放送等で案内
入場制限・入場整理の実施	・催物会場で入場者の上限人数を設定し、入場制限を実施 ・入館人数、館内滞留人数を把握し、一定人数を超えた場合は、入場制限を行う準備を実施

5 県有施設等における対応状況

- ①特に県内外から多くの集客が見込まれる県有の6施設（栗林公園、さぬきこどもの国など）の対応状況
 →8月7日～9月30日までの55日間、休館・休園
- ②集客が見込まれる、又は観光・レジャー等に関する県有施設等の対応状況
 →8月12日以降、新規予約の受付を停止
 →8月14日以降、随時休館・休園又は利用自粛、開館・開園時間短縮を実施
- ③市町施設等の対応状況
 →県有施設等と同様の措置を講じるよう協力要請

6 学校における対応状況

●県立学校における対応状況

- ・対策期や感染状況に応じて、部活動における対応を変更
- ・対策期や感染状況に応じて、修学旅行等の宿泊を伴う活動や文化祭等の特別活動における対応を変更
- ・県立学校における夏季休業期間を9月12日まで延長
- ・県立学校へのサーマルカメラの設置や児童生徒・教職員（市町立学校を含む）に対し、早期に幅広くPCR検査を行う事業を実施

●市町教育委員会における対応状況

- ・2学期の始業式を8月25日としていた5市町の教育委員会において、9月1日に変更（9月1日を始業式としていた12市町は変更なし）
- ・9月1日以降、7市町の教育委員会において、授業時間を午前授業に変更（変更期間や対象学校は7市町で異なる）

7 その他

●広報の実施

- ・7月下旬以降、新聞広告やテレビCM、WEB広告による感染防止対策の呼びかけに加え、駅や港、空港等公共施設での動画放映や交通機関での音声案内などを実施

●新型コロナウイルス対策本部会議の開催実績

- | | | | |
|------------|------------|------------|------------|
| ・令和3年7月30日 | 第63回 | ・令和3年8月25日 | 第71回（持ち回り） |
| ・令和3年8月2日 | 第64回 | ・令和3年8月30日 | 第72回 |
| ・令和3年8月4日 | 第65回 | ・令和3年9月8日 | 第73回（持ち回り） |
| ・令和3年8月8日 | 第66回 | ・令和3年9月9日 | 第74回 |
| ・令和3年8月12日 | 第67回（持ち回り） | ・令和3年9月15日 | 第75回（持ち回り） |
| ・令和3年8月17日 | 第68回 | ・令和3年9月22日 | 第76回 |
| ・令和3年8月19日 | 第69回 | ・令和3年9月28日 | 第77回 |
| ・令和3年8月24日 | 第70回（持ち回り） | ・令和3年9月30日 | 第78回（持ち回り） |

4 分析結果及び今後必要となる対策

1 今夏の感染拡大等の特徴

1 感染者の発生状況について

- 年代別の新規感染者数の割合は、60歳以上が10%となっており、昨年度の31%、今年度4～6月までの19%と比較して大きく減少している。また、20歳未満が21%となっており、昨年度の11%、今年度4～6月の16%と比較して増加している。
- 直近1週間の累積新規感染者数（人口10万人あたり）の最大値は、20歳代が約220人と突出して多く、次いで30歳代が125人、10歳代が約100人となっている。
- 居住地（保健所管内）別新規感染者数の割合は、高松市が全体の54%を占め、県内人口比の44%と比較しても大きく、特に7月下旬は79%と高松市の占める割合が大きい。

2 感染経路について

- 7月下旬は「知人との交友活動」の割合が多かったが、8月以降は「同居家族・親族」の割合が増加している。

3 療養者について

- 療養者（入院、宿泊療養等）数は、8月21日～28日まで8日連続で800人を超え、8月25日には867人（入院153人、宿泊103人、自宅169人、調整中442人）と、過去最多となっている。

4 変異株（デルタ株）の状況について

- 県全体の陽性者に占めるデルタ株等の陽性者の割合は、7月19日の週は12%であったが、8月9日の週に60%を超え、8月23日以降は概ね80%超で推移している。

5 ワクチン接種の状況について

- 県全体の接種率は、7月22日時点では27.3%であったが、10月27日時点に67.6%となっている。
- 10月27日時点で65歳以上の接種率は90%を超え、ワクチン接種可能な全ての年代で50%を超えている。

2 分析結果

1 ワクチン接種と感染状況の関係について

- ワクチン2回接種率の低い若い世代は感染率が高く、接種率の高い60歳以上は感染率が低く、増減の波も穏やかであった。また、重症化した27人のうち、26人がワクチン未接種、又は1回接種であったことから、ワクチン2回接種は、高い発症予防効果や発症しても重症化を予防する効果が認められるものと考えられる。
- 比較的早期にワクチン接種を行った60歳以上の新規感染者の4割弱が、2回接種後も感染していることから、予防効果は接種後、一定の期間を過ぎると弱まっている可能性がある。

2 感染拡大の要因等について

- 7月下旬は、主に20歳代、30歳代による「知人との交友活動」から感染が拡大していったと考えられるが、8月に入り、「同居家族・親族」の割合が増加していることから、帰省やお盆での親族の集まりなどにより、さらに感染が拡大していったものと考えられる。
- 8月初旬から中旬にかけて、アルファ株からより感染力が強いと言われているデルタ株に、急激に置き換わっていったことから、今夏の感染の急拡大につながったものと考えられる。

3 飲食店や大規模集客施設への営業時間短縮の協力要請等の効果について

- 飲食店への営業時間短縮の協力要請等を行った期間、感染が拡大する前の7月中旬と比較して、歓楽街の人出が約6割減少したことから、夜の人流を減らす効果があり、飲食店におけるクラスターの発生を抑止したのと考えられる。
- 飲食店や大規模集客施設の営業時間短縮による人流の減少は、直接的な効果とまでは言えないが、感染リスクの低減に一定程度、寄与しているものと考えられる。

4 医療提供体制について

- 病床の増床や軽症者等宿泊療養施設の増設、酸素ステーションの設置など予想を超える感染急拡大に伴い、急ぎ対策を実施してきたが、実施時期や人員体制など次回の感染拡大時に向けた対応を早急に検討すべきと考えられる。

3 今後必要となる対策

1 ワクチン接種の推進

- ワクチンの接種率が低い若い世代に対し、接種の働きかけを強く推進する必要がある。
- ワクチン接種を迷っている者が一定数いることから、ワクチンの有効性をはじめ正確な情報提供を行い、ワクチン接種率を向上させることが必要である。
- 一定の予防効果が期待できるものの、2回接種後も感染している事例が見られることから、引き続き、マスク着用などの基本的な感染防止対策の徹底が必要である。

2 感染対策の働きかけ

- さまざまな広報媒体を活用し、幅広い年代に対して、継続した感染対策の必要性や効果に係る情報を、季節や時期に合わせて定期的に発信し、対策への理解と協力を得る必要がある。
- 感染拡大時には、年代別、感染経路による感染実態や傾向を早期に把握し、効果のある周知・啓発を行う必要がある。

3 医療提供等体制の充実

- 今後、感染拡大が起こった場合、ワクチン接種の効果により初期症状が無症状、軽症の感染者が増加することが考えられ、また、療養者数の急増に伴い、自宅療養者数も併せて急増するため、早い段階で宿泊療養施設や医療スタッフを確保する必要がある。
- 感染力の強いデルタ株に置き換わり、医療提供体制への負荷が大きくなっていることから、引き続き、病床の確保や宿泊療養施設の充実を図る必要がある。
- 今後の感染拡大時に向けて、本庁・保健所等において、新規感染者への対応や医療機関との調整など、感染急拡大時に対応可能な人員体制の構築や対応方針の整理等が必要である。

4 人流の抑制

- 感染拡大局面において、夜の人流を抑制するため、飲食店等への営業時間短縮の協力要請等の対策が必要である。

5 參考資料

(参考資料1) 6指標推移一覧

No	指標	単位	7/21	7/22	7/23	7/24	7/25	7/26	7/27	7/28	7/29	7/30	7/31	8/1	8/2	8/3	8/4	8/5	8/6	8/7	8/8	8/9	8/10	8/11	8/12	8/13	8/14	8/15
1	新規感染者数（直近1週間）<10万人当たり>	人	2.5	2.5	2.8	3.0	3.2	3.7	4.0	7.0	8.2	12.2	15.3	18.0	20.2	21.9	21.9	24.6	26.3	27.9	27.7	28.7	32.6	35.5	38.1	43.1	43.0	46.2
2	感染経路不明者数の割合（直近1週間）	%	16.7	25.0	37.0	34.5	38.7	40.0	55.3	49.3	50.0	46.2	50.0	45.3	45.6	45.9	50.7	49.4	49.4	50.2	50.9	50.4	50.3	48.7	48.6	46.6	44.0	42.5
3	直近1週間と先週1週間の比較	-	1.3	1.5	1.8	2.1	2.4	2.2	1.8	2.8	3.3	4.3	5.0	5.5	5.5	5.5	3.1	3.0	2.1	1.8	1.5	1.4	1.5	1.6	1.5	1.6	1.5	1.7
4	確保病床使用率	%	4.8	4.3	5.7	6.1	6.1	7.0	7.8	9.6	12.6	15.2	17.0	18.8	22.2	27.4	34.2	38.9	41.9	42.7	45.7	45.7	44.9	45.7	50.9	52.1	55.1	57.3
	入院率	%	36.7	32.3	39.4	37.8	36.8	34.8	35.3	27.5	33.3	28.3	25.5	23.9	24.9	28.1	31.0	32.9	32.0	30.7	33.3	31.8	28.1	27.0	27.3	24.1	24.5	25.9
	重症用病床使用率	%	0.0	0.0	0.0	0.0	0.0	0.0	0.0	0.0	0.0	3.6	3.6	0.0	0.0	3.6	3.6	3.6	3.6	3.6	3.6	3.6	7.1	7.1	10.7	25.0	25.0	25.0
5	療養者数<10万人当たり>	人	3.1	3.2	3.5	3.9	4.0	4.8	5.3	8.4	9.4	13.3	16.4	19.2	21.9	24.2	27.3	29.3	33.1	35.5	35.5	37.4	42.1	43.7	48.2	56.1	58.2	56.6
6	PCR陽性率（直近1週間）	%	1.1	1.3	1.7	2.0	2.1	2.2	2.4	4.3	4.3	5.1	6.0	6.7	7.5	7.3	6.9	7.5	7.8	7.6	7.5	7.7	8.6	8.6	8.6	9.5	9.7	10.3

No	指標	単位	8/16	8/17	8/18	8/19	8/20	8/21	8/22	8/23	8/24	8/25	8/26	8/27	8/28	8/29	8/30	8/31	9/1	9/2	9/3	9/4	9/5	9/6	9/7	9/8	9/9	9/10
1	新規感染者数（直近1週間）<10万人当たり>	人	50.9	50.9	56.3	60.4	58.6	62.6	63.0	64.2	66.8	65.3	63.1	60.8	57.4	55.2	51.8	49.2	45.2	40.7	36.7	34.1	31.6	27.8	23.2	18.9	16.3	14.1
2	感染経路不明者数の割合（直近1週間）	%	46.6	45.0	44.8	43.8	45.0	44.1	45.2	42.2	44.1	41.8	42.5	40.8	42.4	42.2	41.2	36.6	38.4	36.8	37.9	35.9	35.4	33.8	37.8	34.8	35.3	35.6
3	直近1週間と先週1週間の比較	-	1.8	1.6	1.6	1.6	1.4	1.5	1.4	1.3	1.3	1.2	1.0	1.0	0.9	0.9	0.8	0.7	0.7	0.6	0.6	0.6	0.6	0.5	0.5	0.4	0.4	0.4
4	確保病床使用率	%	60.7	62.8	62.8	63.2	59.8	59.4	66.7	57.3	56.8	60.7	55.6	59.4	56.0	49.6	44.0	48.7	46.6	50.9	52.9	47.9	47.5	43.7	37.4	38.7	37.0	35.7
	入院率	%	25.9	25.7	22.8	20.9	19.2	18.0	20.2	17.1	16.7	17.6	16.4	18.2	17.9	17.3	16.3	18.4	18.7	22.5	25.5	25.7	27.3	28.2	27.2	30.0	33.5	36.6
	重症用病床使用率	%	25.0	32.1	39.3	35.7	32.1	32.1	32.1	28.6	28.6	28.6	21.4	25.0	25.0	25.0	25.0	28.6	32.1	39.3	33.3	30.0	30.0	23.3	23.3	16.7	16.7	13.3
5	療養者数<10万人当たり>	人	60.9	63.2	70.1	76.3	79.9	85.0	85.0	85.8	87.7	90.7	88.9	86.6	83.7	77.2	71.9	71.7	67.7	61.8	57.3	51.3	45.9	41.1	36.5	33.5	29.1	25.4
6	PCR陽性率（直近1週間）	%	10.2	8.7	9.3	9.7	9.0	9.2	9.2	9.7	9.4	9.0	8.6	8.1	7.7	7.5	6.9	6.1	6.0	5.5	5.3	5.0	4.8	4.3	4.3	3.6	3.0	2.6

No	指標	単位	9/11	9/12	9/13	9/14	9/15	9/16	9/17	9/18	9/19	9/20	9/21	9/22	9/23	9/24	9/25	9/26	9/27	9/28	9/29	9/30
1	新規感染者数（直近1週間）<10万人当たり>	人	11.8	10.7	8.7	7.5	7.0	6.8	7.3	6.9	6.9	6.6	6.4	5.8	4.7	3.9	3.7	3.1	3.0	2.7	2.1	1.8
2	感染経路不明者数の割合（直近1週間）	%	37.2	42.2	47.0	50.0	52.2	52.3	45.7	43.9	40.9	42.9	31.1	32.7	33.3	35.1	37.1	36.7	34.5	53.8	55.0	58.8
3	直近1週間と先週1週間の比較	-	0.3	0.3	0.3	0.3	0.4	0.4	0.5	0.6	0.6	0.8	0.8	0.8	0.7	0.5	0.5	0.5	0.5	0.4	0.4	0.4
4	確保病床使用率	%	30.7	26.9	26.1	24.8	20.6	21.8	21.4	19.3	17.6	17.2	14.3	13.4	12.6	13.9	12.6	12.6	11.3	11.3	11.3	10.5
	入院率	%	35.5	34.2	39.9	43.2	40.5	44.3	44.9	45.2	43.4	44.7	38.9	36.0	35.7	41.3	43.5	50.0	56.3	57.4	61.4	61.0
	重症用病床使用率	%	16.7	16.7	13.3	13.3	13.3	10.0	13.3	13.3	13.3	16.7	16.7	16.7	13.3	10.0	10.0	6.7	6.7	6.7	6.7	6.7
5	療養者数<10万人当たり>	人	22.4	20.2	16.5	14.5	13.2	12.8	12.3	10.9	10.4	9.8	9.4	9.3	8.8	8.4	7.2	6.3	5.0	4.9	4.6	4.3
6	PCR陽性率（直近1週間）	%	2.2	2.0	1.7	1.6	1.5	1.7	1.9	1.8	1.8	1.9	2.3	1.9	1.8	1.6	1.5	1.4	1.2	1.3	0.9	0.7

ステージⅢ

ステージⅣ

(参考資料2) 感染者の状況等

香川県の感染者の状況等 (7/21~9/30発生分) n=2537

○性別

男	1392人	55%
女	1145人	45%
計	2537人	100%

○年代

10歳未満	211人	8%
10歳代	314人	12%
20歳代	643人	25%
30歳代	453人	18%
40歳代	391人	15%
50歳代	280人	11%
60歳代	133人	5%
70歳代	72人	3%
80歳代	33人	1%
90歳以上	7人	0%
計	2537人	100%

○リンク有無

特定※	1436人	57%
不明	1101人	43%
計	2537人	100%

○感染経路 (上記※内訳)

同居家族	701人	49%
職場	258人	18%
知人との交友活動	290人	20%
親族	104人	7%
医療・介護等施設	21人	1%
学校	16人	1%
保育施設	21人	1%
ビジネス	8人	1%
その他	17人	1%
計	1436人	100%

○県外歴

有	504人	20%
無	2033人	80%
計	2537人	100%

○外食・会食

有	884人	35%
無	1653人	65%
計	2537人	100%

○居住地

高松市	1363人	54%
丸亀市	281人	11%
坂出市	109人	4%
善通寺市	46人	2%
観音寺市	127人	5%
さぬき市	83人	3%
東かがわ市	73人	3%
三豊市	99人	4%
三木町	50人	2%
直島町	5人	0%
宇多津町	79人	3%
綾川町	20人	1%
琴平町	8人	0%
多度津町	42人	2%
まんのう町	15人	1%
土庄町	25人	1%
小豆島町	13人	1%
県外	99人	4%
計	2537人	100%

今夏の感染拡大を踏まえた 今後の保健・医療提供体制の整備

令和3年10月29日

香川県健康福祉部

1 経緯

● 今後の医療提供体制の構築に関する基本的な考え方

厚生労働省新型コロナウイルス感染症対策推進本部から「今後の新型コロナウイルス感染症の感染拡大に備えた医療提供体制の構築に関する基本的な考え方について」（令和3年9月14日付け事務連絡）が発出され、体制構築の再検討の必要性や今後の感染拡大を見据えた認識共有、地域における連携体制の深化などの基本的な考え方が示される。

● 保健・医療提供体制の整備

同本部から「今夏の感染拡大を踏まえた今後の新型コロナウイルス感染症に対応する保健・医療提供体制の整備について」（令和3年10月1日付け事務連絡）が発出され、病床や宿泊療養施設の確保だけでなく、保健所等による療養調整体制や地域の医療機関との連携による健康観察・診療等を含め、新型コロナウイルス感染症に対応する地域の保健・医療提供体制の仕組み全体を再構築するため、各都道府県において策定している「病床・宿泊療養施設確保計画」の抜本的な見直しを行い、「保健・医療提供体制確保計画」として新たに策定することが示される。

➤ 10月中をめど → 今後の保健・医療提供体制の構築方針を作成（P4～P6）

- ・ 国が示す「入院患者の受入の2割増強を要請」「病床の確実な稼働（8割以上の利用率）」（P3）を踏まえ、想定する感染拡大のピーク時における1日当たり新規陽性者数、療養者数等の需要を設定・推計
- ・ 今夏の感染拡大時の対応を振り返り、分析と課題の確認を行い、今後の方針のポイントを作成

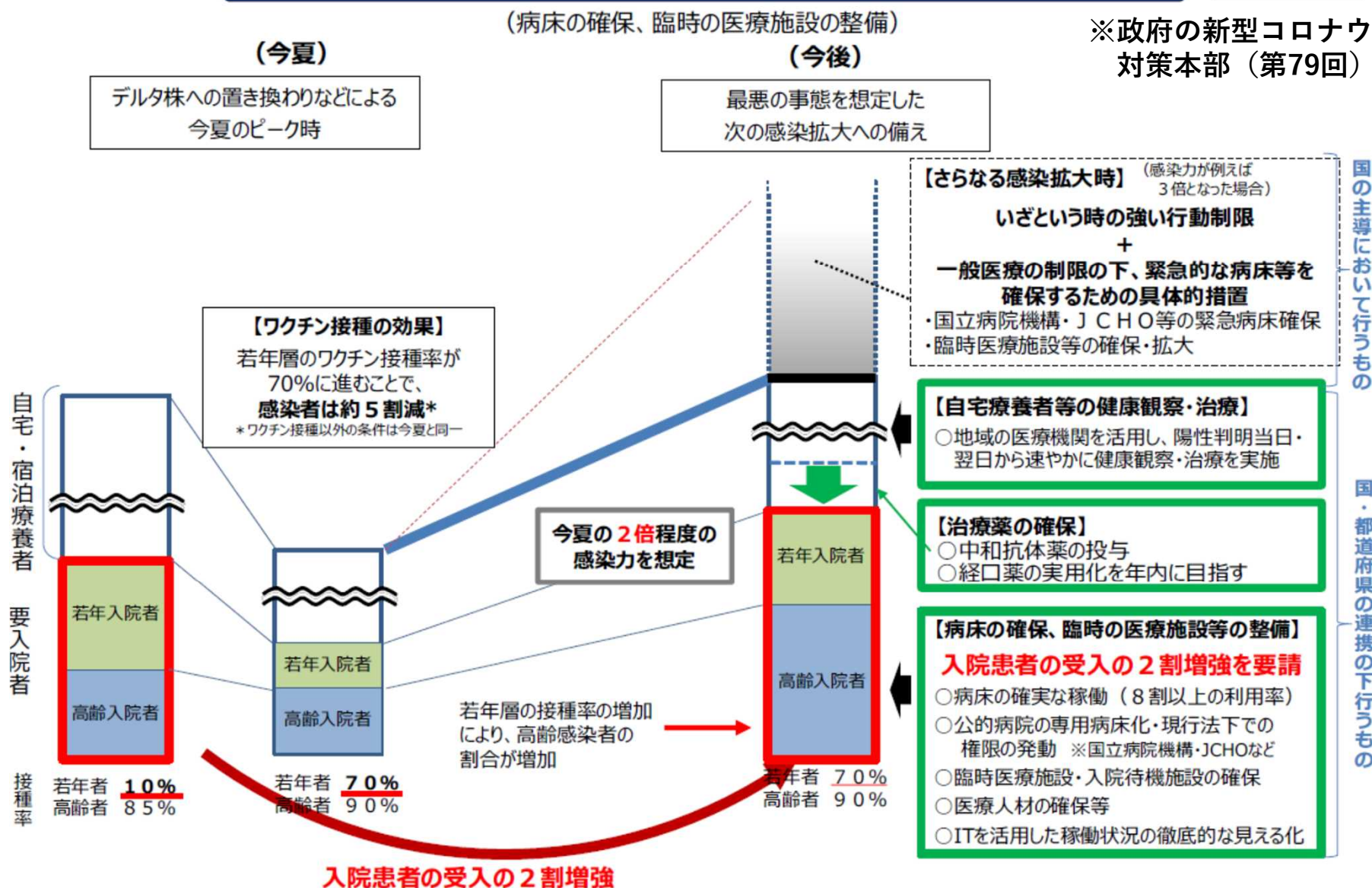
➤ 11月末まで → 構築方針に沿った体制を構築し、保健・医療提供体制確保計画として取りまとめ

- ・ 陽性判明から療養先決定までの対応や健康観察・診療等の体制、自宅療養者等の治療体制、入院等の体制、医療人材の確保、保健所等の体制確保などの計画を策定

今後の感染拡大に備えた対策強化のポイント

資料2-2

※政府の新型コロナウイルス感染症対策本部（第79回）資料



2 想定する感染拡大のピーク時における最大値

	想定最大値	根拠	今夏の最大値 (日付) * 1
① 最大療養者数	8 6 7	今夏の最大療養者数	8 6 7 (8/25)
② 最大要入院者数	1 9 7	今夏の最大感染拡大時の入院者数 × 1.2	1 6 4 (8/22)
③ 最大宿泊療養者数	2 7 0	今夏の最大必要宿泊療養者数	1 1 0 (8/13)
④ 最大自宅療養者数	4 0 0	① - ② - ③	2 2 6 (8/28)
(参考) 療養先調整中の人数	— * 2	—	4 7 3 * 3 (8/24)

* 1 : 項目ごとの今夏の最大値で、日付も別々であり、②~④、療養先調整中を足しても①にはならない。

* 2 : 厚生労働省の報告様式に則り、①を②、③、④に適切に処置した結果であることから「—」としている。

* 3 : 入院先調整中の人数ではなく、今後、入院、宿泊療養、自宅療養になる前の調整中の人数である。

3 想定する感染拡大のピーク時に向けた体制の確保

	確保数	根拠等
① 最大必要病床数	246	最大必要病床の8割が最大要入院者数 197人 ÷ 0.8
② 最大確保病床数	238	現時点の確保病床数
③ 臨時の医療施設の必要定員数	8	① - ②
④ 自宅療養者等の健康観察・診療で連携する医療機関数	102	} これまでに協力の申し出のあった医療機関等の数
⑤ 有症状等の自宅療養者等の治療に関与する医療機関数	37	
⑥ 有症状等の自宅療養者等の治療に関与する薬局・訪問看護ステーション数	331	
⑦ 自宅療養者等の治療体制により対応可能な患者数	482	健康観察、往診対応可能な患者数

⇒ 「③ 臨時の医療施設の必要定員数」の「8」については、今後、臨時の医療施設の検討や新たな病床確保に向けた医療機関への働きかけを行うことで対応

4 新たな医療提供体制整備の取り組み

1 病床の確保

- ・ 臨時の医療施設の検討
- ・ 新たな病床確保に向けた医療機関への働きかけ

2 宿泊療養施設の充実

- ・ 増設に向けた検討、準備
- ・ 稼働率向上のための運用改善
- ・ 輸送手段の増強

3 自宅療養支援体制の充実

- ・ 地域医師による健康観察及び往診体制の確立
- ・ 支援物資等の確保

4 新たな治療への対応

- ・ 抗体カクテル療法等の活用

5 保健所機能の維持

- ・ 繁忙期の応援体制の確立
- ・ 輸送、搬送手段の増強

6 人材確保方策

- ・ 医師会、看護協会との連携
- ・ 対応可能な医師、看護師のリスト化

7 検査体制の拡充

- ・ 臨時のPCR検査の検討
- ・ 新たな行政検査委託先の確保

1. 市町別接種状況（令和3年10月27日時点）

パネル1

市町名	人口 (全年齢)	1回目接種		2回目接種	
		接種回数	接種率	接種回数	接種率
高松市	426,260	303,471	71.19%	268,540	63.00%
丸亀市	112,622	82,133	72.93%	72,777	64.62%
坂出市	52,142	39,617	75.98%	36,551	70.10%
善通寺市	31,495	22,923	72.78%	21,896	69.52%
観音寺市	59,248	45,810	77.32%	44,049	74.35%
さぬき市	47,310	36,706	77.59%	34,874	73.71%
東かがわ市	29,628	22,766	76.84%	21,365	72.11%
三豊市	64,293	48,807	75.91%	45,240	70.37%
土庄町	13,514	10,934	80.91%	10,648	78.79%
小豆島町	14,219	11,392	80.12%	11,173	78.58%
三木町	27,715	21,023	75.85%	20,349	73.42%
直島町	3,015	2,521	83.62%	2,470	81.92%
宇多津町	18,510	13,660	73.80%	13,255	71.61%
綾川町	23,812	18,556	77.93%	18,252	76.65%
琴平町	8,814	6,789	77.03%	6,633	75.26%
多度津町	23,056	17,570	76.21%	16,465	71.41%
まんのう町	18,243	14,370	78.77%	13,694	75.06%
県全体	973,896	719,048	73.83%	658,231	67.59%
全国	126,645,025	95,083,860	75.08%	87,978,730	69.47%

2. 年齢別接種状況（令和3年10月27日時点）

パネル2

年代	人口	1回目接種		2回目接種	
		接種回数	接種率	接種回数	接種率
高齢者(65歳以上)	302,859	279,229	92.20%	275,791	91.06%
60～64歳	59,215	50,824	85.83%	47,955	80.98%
50歳代	118,116	101,093	85.59%	91,587	77.54%
40歳代	138,143	105,638	76.47%	91,711	66.39%
30歳代	102,360	72,404	70.73%	60,946	59.54%
20歳代	89,154	61,100	68.53%	51,555	57.83%
12～19歳	71,316	46,186	64.76%	36,670	51.42%
12歳未満	92,733	—	—	—	—
県全体	973,896	719,048	73.83%	658,231	67.59%