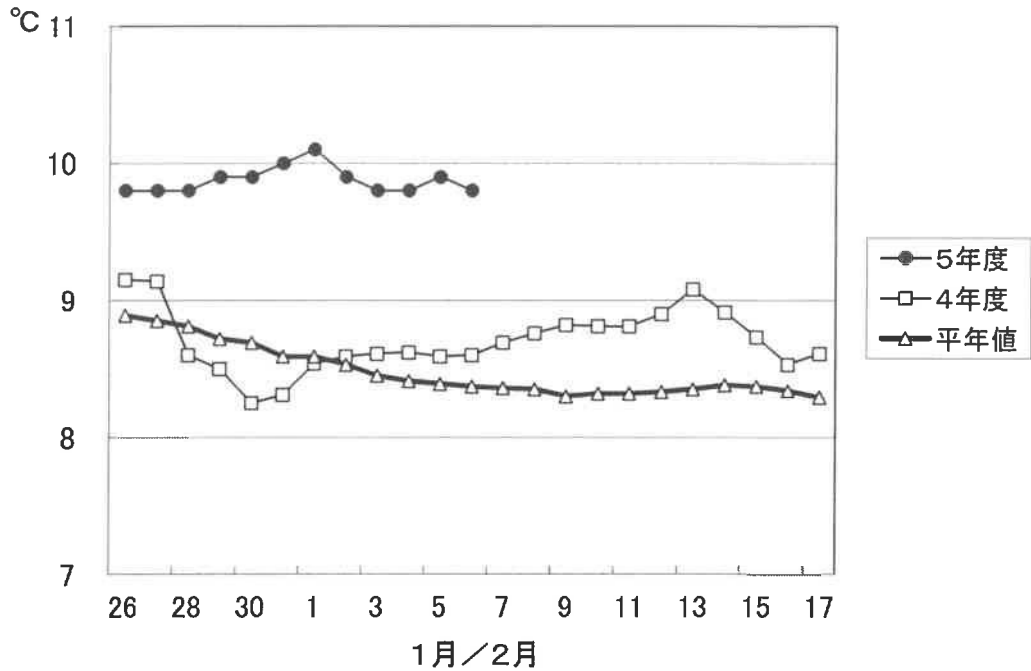


1. 屋島湾の海水温 (午前9時)



2月6日の屋島湾の海水温は9.8°Cで、昨年度より1.2°C高く、平年値より1.4°C高くなっています。

2. 摘採の状況

水温は平年より高めに推移しています。摘採は4～6回目が中心で、8回目の漁場もあります。全体的に伸びが鈍く、一部の漁場を除いて、色もかなり浅くなっています。漁場によっては、状態の悪い網の撤去が開始されております。

東讃: 4回目の摘採が中心。庵治は8回目を摘採中。食害等で伸びが鈍い漁場もあり、全体的に色はかなり浅い。網揚げに着手した漁場も見られる。

高松: 5～6回目の摘採が中心。全体的に伸びがやや鈍く、色はかなり浅くなっている。

小豆: 6回目の摘採が中心。伸びは鈍く、全体的に色はかなり浅い。

中讃: 2～4回目を摘採中。伸び、色ともにまずまず。

3. 栄養塩及びプランクトン

採水日：令和6年2月6日

① 栄養塩

漁場		12/19	12/26	1/4	1/9	1/16	1/23	1/30	2/6	2/13	2/20	2/27
		引田	本年度	1.3	2.3	1.2	1.6	0.5	0.5	0.4	0.7	
	前年度	5.9	3.4	0.4	0.2	1.1	0.1	0.9	0.5	0.9	0.4	0.4
東讃	本年度	1.2	1.9	0.0	0.3	0.3	0.1	0.1	1.3			
	前年度	4.9	3.1	0.5	0.2	0.2	0.1	0.1	0.1	0.2	0.7	0.6
津田	本年度	0.8	1.1	0.1	0.3	0.2	0.0	欠測	0.6			
	前年度	5.2	3.6	2.5	1.3	0.7	0.1	0.0	0.1	0.6	0.3	0.2
小田	本年度	0.9	1.1	0.3	0.2	0.2	0.1	0.1	欠測			
	前年度	4.4	3.0	2.6	1.9	0.9	0.2	0.1	0.2	1.9	0.7	1.1
志度湾	本年度	0.9	1.3	0.4	0.2	0.2	0.1	0.1	0.3			
	前年度	4.2	3.1	2.4	1.9	0.7	0.2	0.1	1.0	0.5	0.4	0.6
庵治	本年度	0.9	1.3	0.6	0.6	0.4	0.2	0.1	0.6			
	前年度	4.5	3.6	2.8	1.9	0.3	0.2	0.1	0.3	0.5	0.6	0.6
瀬戸内	本年度	0.5	2.2	欠測	0.7	0.3	1.3	0.5	1.3			
	前年度	3.3	3.2	4.4	1.9	0.5	0.2	0.8	1.2	1.0	2.2	1.5
香西	本年度	2.0	2.0	0.3	0.6	0.3	1.0	0.3	1.8			
	前年度	4.0	3.6	3.4	1.9	0.4	欠測	1.1	0.8	0.9	1.4	1.5
下笠居	本年度	0.5	1.3	0.2	0.0	0.1	0.2	0.6	0.7			
	前年度	2.3	2.9	3.0	1.3	0.3	0.2	0.4	0.3	0.5	1.5	1.1
直島	本年度	2.4	1.3	1.2	0.6	0.9	1.1	0.9	2.5			
	前年度	2.7	3.0	3.7	2.4	0.8	0.2	0.9	1.4	0.7	1.5	0.8
土庄	本年度	0.4	0.8	0.1	0.2	0.1	0.0	0.2	0.2			
	前年度	3.7	2.6	1.6	0.7	0.5	0.1	0.2	0.0	0.0	0.6	0.3
四海	本年度	0.4	0.9	0.1	0.2	0.1	0.1	0.1	0.1			
	前年度	2.9	2.6	1.6	1.0	0.2	0.1	0.1	0.0	0.0	欠測	0.4
唐櫃	本年度	0.8	1.9	0.1	0.9	0.3	欠測	0.5	0.0			
	前年度	2.2	2.4	2.4	1.5	0.3	0.0	5.7	0.0	0.2	0.2	1.4
北浦	本年度	0.6	1.1	0.2	0.2	0.2	0.7	0.1	0.1			
	前年度	3.9	2.7	1.5	1.5	0.2	0.1	0.1	0.1	0.0	0.1	0.2
大部	本年度	0.6	1.4	1.5	0.0	0.2	1.2	0.1	0.2			
	前年度	5.4	3.0	2.3	0.9	0.6	0.3	0.1	0.1	0.1	0.1	0.3
内海	本年度	0.5	1.8	0.4	0.7	0.2	0.1	0.4	0.0			
	前年度	5.4	2.7	2.6	2.1	1.8	0.5	0.4	0.4	0.1	0.5	0.8
与島	本年度	1.4	5.0	2.0	0.7	0.2	3.6	0.9	2.9			
	前年度	2.6	4.3	3.5	1.8	2.1	7.1	3.0	0.6	0.2	4.0	1.8
丸亀市	本年度	欠測	0.7	1.9	1.8	0.1	0.7	0.9	1.8			
	前年度	5.9	3.7	欠測	1.4	0.1	1.3	欠測	0.7	1.4	1.2	0.6
箱浦	本年度	0.8	1.0	欠測	0.1	1.0	1.5	0.9	0.3			
	前年度	1.8	4.4	3.4	1.7	0.6	2.2	1.2	0.9	1.1	1.0	0.8
平均	本年度	0.9	1.6	0.6	0.5	0.3	0.7	0.4	0.8	0.0	0.0	0.0
	前年度	4.0	3.2	2.5	1.4	0.6	0.7	0.8	0.5	0.6	0.9	0.8

※三態窒素：アンモニア・硝酸・亜硝酸態窒素の合計で、 $3\mu\text{g at}/\ell$ 以下になると色落ちの原因となる。

(調査結果)

本年度第18回目の栄養塩調査を実施しました。調査結果は、 $0.0\sim 2.9\mu\text{g at}/\ell$ 。全漁場における平均は $0.8\mu\text{g at}/\ell$ で、前年度($0.5\mu\text{g at}/\ell$)より高い結果となっています。

② 植物プランクトン

(分析機関：香川県赤潮研究所、 単位：個/ℓ)

漁 場	植 物 プ ラ ン ク ト ン 数						備 考	
	コ シ ノ デ ィ ス カ ス				ユ ー カ ン ピ ア		珪藻優占種第1位	
	2月6日		前年同時期		2月6日	前年同時期		
	ワレシ-	全数	ワレシ-	全数				
引 田	0	300	0	300	2,850	59,050	キートセロス	5,000
東 讃	0	850	0	550	6,200	1,700	キートセロス	20,000
津 田	0	100	0	50	1,150	16,500	キートセロス	7,000
小 田	欠測	欠測	0	500	欠測	44,050	欠測	欠測
志 度 湾	0	200	0	600	450	4,000	キートセロス	8,000
庵 治	0	150	0	300	3,050	40,300	キートセロス	14,000
高松市瀬戸内	0	0	0	900	650	32,250	キートセロス	14,000
香 西	0	100	0	50	0	35,450	キートセロス	2,500
下 笠 居	50	550	0	150	650	110,150	キートセロス	6,500
直 島	0	100	0	100	0	61,100	キートセロス	6,500
土 庄	0	200	0	350	2,200	112,950	キートセロス	19,500
四 海	50	250	0	50	850	95,150	キートセロス	18,500
唐 櫃	0	150	50	400	550	90,900	キートセロス	22,500
北 浦	0	0	100	150	0	183,000	キートセロス	35,500
大 部	0	500	150	300	500	10,600	キートセロス	15,250
内 海	0	0	0	500	5,100	25,750	キートセロス	16,500
与 島	0	0	0	0	0	36,000	キートセロス	18,500
丸 亀 市	0	500	0	250	0	0	キートセロス	75,500
箱 浦	0	0	0	0	0	0	リゾソレニア	1,350

(調査結果)

i) コシノディスカス ワレシ-

下笠居、四海の50個/ℓを最高に、2漁場で検出されています。

ii) ユーカンピア

東讃の6,200個/ℓを最高に、12漁場で検出されています。

iii) 珪藻優占種

キートセロス等が主に優占して出現しています。

※ 次回調査は、2月13日(火)に予定します。

ノリ養殖漁場栄養塩調査結果
第18回(令和6年2月6日)

