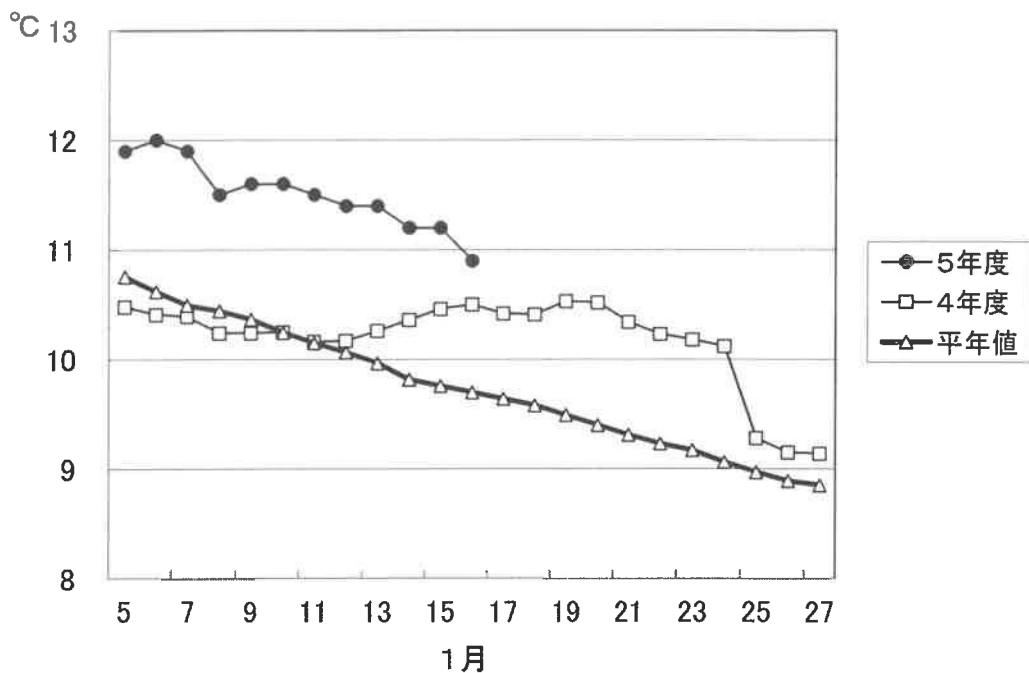


1. 屋島湾の海水温 (午前9時)



1月16日の屋島湾の海水温は10.9°Cで、昨年度より0.4°C高く、平年値より1.2°C高くなっています。

2. 摘採の状況

水温は降下していますが、依然として昨年、平年より高く推移しています。

3～4回目の摘採が中心で、5、6回目の漁場もあります。伸びがますますな漁場と伸びが鈍い漁場に分かれており、色落ちが進行している漁場が増えています。

東讃：3～4回目の摘採が中心。庵治は6回目を摘採中。伸びはますますだが、食害等で伸びが鈍い漁場もあり、全体的に色は浅い。

高松：3～4回目の摘採が中心。全体的に伸びがやや鈍く、色はかなり浅くなっている。

小豆：3～4回目の摘採が中心。伸びはますますだが、食害等で伸びが鈍い漁場もあり、全体的に色は浅い。

中讃：1～3回目を摘採中。伸び、色ともにますます。

3. 栄養塩及びプランクトン

採水日：令和6年1月16日

① 栄養塩

漁場		12/12	12/19	12/26	1/4	1/9	1/16	1/23	1/30	2/6	2/13	2/20
		引田	本年度	1.7	1.3	2.3	1.2	1.6	0.5			
	前年度	5.5	5.9	3.4	0.4	0.2	1.1	0.1	0.9	0.5	0.9	0.4
東讃	本年度	1.9	1.2	1.9	0.0	0.3	0.3					
	前年度	5.3	4.9	3.1	0.5	0.2	0.2	0.1	0.1	0.1	0.2	0.7
津田	本年度	欠測	0.8	1.1	0.1	0.3	0.2					
	前年度	6.0	5.2	3.6	2.5	1.3	0.7	0.1	0.0	0.1	0.6	0.3
小田	本年度	1.5	0.9	1.1	0.3	0.2	0.2					
	前年度	6.2	4.4	3.0	2.6	1.9	0.9	0.2	0.1	0.2	1.9	0.7
志度湾	本年度	1.5	0.9	1.3	0.4	0.2	0.2					
	前年度	6.2	4.2	3.1	2.4	1.9	0.7	0.2	0.1	1.0	0.5	0.4
庵治	本年度	1.5	0.9	1.3	0.6	0.6	0.4					
	前年度	6.1	4.5	3.6	2.8	1.9	0.3	0.2	0.1	0.3	0.5	0.6
瀬戸内	本年度	0.7	0.5	2.2	欠測	0.7	0.3					
	前年度	5.9	3.3	3.2	4.4	1.9	0.5	0.2	0.8	1.2	1.0	2.2
香西	本年度	1.1	2.0	2.0	0.3	0.6	0.3					
	前年度	5.1	4.0	3.6	3.4	1.9	0.4	欠測	1.1	0.8	0.9	1.4
下笠居	本年度	0.3	0.5	1.3	0.2	0.0	0.1					
	前年度	4.0	2.3	2.9	3.0	1.3	0.3	0.2	0.4	0.3	0.5	1.5
直島	本年度	0.8	2.4	1.3	1.2	0.6	0.9					
	前年度	7.3	2.7	3.0	3.7	2.4	0.8	0.2	0.9	1.4	0.7	1.5
土庄	本年度	0.1	0.4	0.8	0.1	0.2	0.1					
	前年度	6.1	3.7	2.6	1.6	0.7	0.5	0.1	0.2	0.0	0.0	0.6
四海	本年度	0.4	0.4	0.9	0.1	0.2	0.1					
	前年度	6.4	2.9	2.6	1.6	1.0	0.2	0.1	0.1	0.0	0.0	欠測
唐櫃	本年度	0.1	0.8	1.9	0.1	0.9	0.3					
	前年度	6.8	2.2	2.4	2.4	1.5	0.3	0.0	5.7	0.0	0.2	0.2
北浦	本年度	1.1	0.6	1.1	0.2	0.2	0.2					
	前年度	6.9	3.9	2.7	1.5	1.5	0.2	0.1	0.1	0.1	0.0	0.1
大部	本年度	1.2	0.6	1.4	1.5	0.0	0.2					
	前年度	6.1	5.4	3.0	2.3	0.9	0.6	0.3	0.1	0.1	0.1	0.1
内海	本年度	1.9	0.5	1.8	0.4	0.7	0.2					
	前年度	5.5	5.4	2.7	2.6	2.1	1.8	0.5	0.4	0.4	0.1	0.5
与島	本年度	3.0	1.4	5.0	2.0	0.7	0.2					
	前年度	1.7	2.6	4.3	3.5	1.8	2.1	7.1	3.0	0.6	0.2	4.0
丸亀市	本年度	0.4	欠測	0.7	1.9	1.8	0.1					
	前年度	5.0	5.9	3.7	欠測	1.4	0.1	1.3	欠測	0.7	1.4	1.2
箱浦	本年度	0.1	0.8	1.0	欠測	0.1	1.0					
	前年度	1.2	1.8	4.4	3.4	1.7	0.6	2.2	1.2	0.9	1.1	1.0
平均	本年度	1.1	0.9	1.6	0.6	0.5	0.3	0.0	0.0	0.0	0.0	0.0
	前年度	5.4	4.0	3.2	2.5	1.4	0.6	0.7	0.8	0.5	0.6	1.0

※三態窒素：アンモニア・硝酸・亜硝酸態窒素の合計で、 $3\mu\text{g at}/\ell$ 以下になると色落ちの原因となる。

(調査結果)

本年度第15回目の栄養塩調査を実施しました。調査結果は、 $0.1\sim 1.0\mu\text{g at}/\ell$ 。全漁場における平均は $0.3\mu\text{g at}/\ell$ で、前年度($0.6\mu\text{g at}/\ell$)より低い結果となっています。

② 植物プランクトン

(分析機関：香川県赤潮研究所、 単位：個/ℓ)

漁 場	植 物 プ ラ ン ク ト ン 数						備 考	
	コ シ ノ デ ィ ス カ ス				ユ ー カ ン ピ ア		珪藻優占種第1位	
	1月16日		前年同時期		1月16日	前年同時期		
	ワレシ-	全数	ワレシ-	全数				
引 田	0	300	50	50	0	39,150	キートセロス	4,500
東 讃	0	250	0	0	0	66,150	キートセロス	8,500
津 田	0	600	0	100	100	4,750	キートセロス	7,000
小 田	0	0	0	100	0	7,600	キートセロス	8,000
志 度 湾	0	0	0	100	450	11,300	キートセロス	4,000
庵 治	0	250	0	50	1,400	17,700	キートセロス	9,500
高松市瀬戸内	0	0	0	50	0	1,800	グイナルディア	650
香 西	0	0	0	0	0	3,100	キートセロス	4,000
下 笠 居	0	0	0	0	0	0	キートセロス	300
直 島	0	1,150	0	100	0	8,750	キートセロス	4,250
土 庄	0	300	50	50	0	9,900	キートセロス	2,000
四 海	0	200	0	350	0	6,400	キートセロス	3,000
唐 櫃	0	700	150	350	0	12,800	キートセロス	6,000
北 浦	0	250	0	150	0	3,100	グイナルディア	1,750
大 部	0	50	200	200	0	8,250	キートセロス	1,500
内 海	50	300	50	50	0	17,150	キートセロス	4,000
与 島	0	0	0	50	0	5,350	グイナルディア	850
丸 亀 市	0	150	0	150	0	0	キートセロス	2,000
箱 浦	100	250	50	200	0	500	キートセロス	1,000

(調査結果)

i) コシノディスカス ワイレシー

箱浦の100個/ℓを最高に、2漁場で検出されています。

ii) ユーカンピア

庵治の1,400個/ℓを最高に、3漁場で検出されています。

iii) 珪藻優占種

キートセロス等が主に優占して出現しています。

※ 次回調査は、1月23日(火)に予定します。

八戸養殖漁場栄養塩調査結果
第15回(令和6年1月16日)

