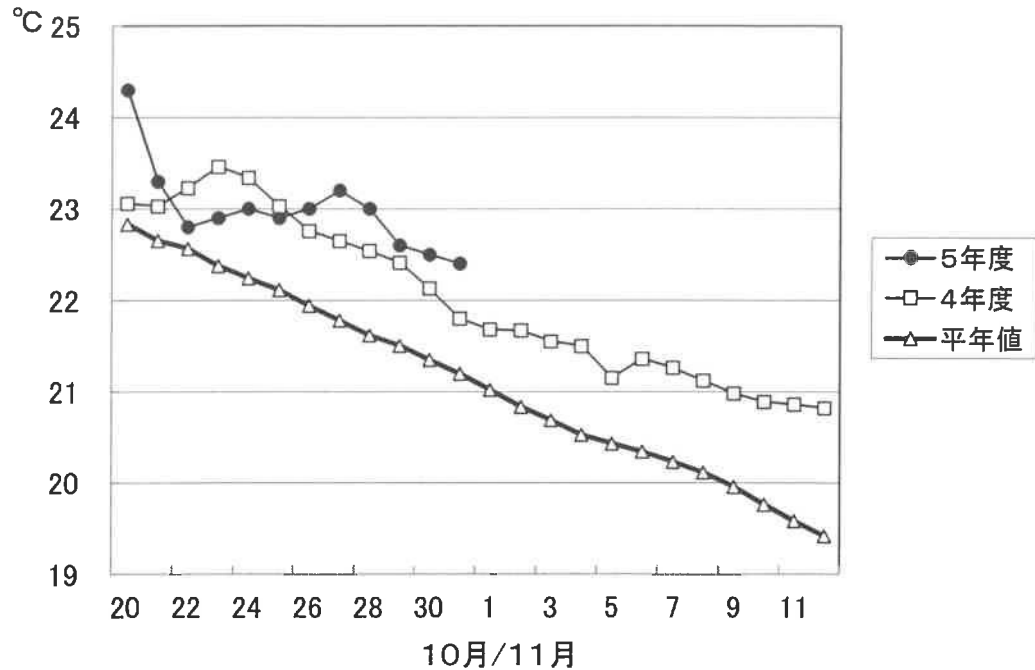


1. 屋島湾の海水温 (午前9時)



10月31日の屋島湾の海水温は22.4°Cで、昨年度より0.6°C高く、平年値よりも1.2°C高い状態となっています。

2. 育苗について

水温は昨年、平年に比べて高めで推移していますが、育苗は概ね順調に経過しています。明日からは日中の日差しの強い日が続くと思われるので、干出は早朝に行い、干出過多にならないように十分に注意して行ってください。

東讃:10月24～28日から育苗開始。小田は未定。ほぼ順調に育苗中。

高松:10月23～27日から育苗開始。ほぼ順調に育苗中。

小豆:10月22～25日から育苗開始。ほぼ順調に育苗中。

中讃:10月25～26日から育苗開始。ほぼ順調に育苗中。

3. 栄養塩及びプランクトン

採水日：令和5年10月31日

① 栄養塩

漁場		10/10	10/17	10/24	10/31	11/7	11/14	11/21	11/28	12/5	12/12	12/19		
		本年度	前年度	本年度	前年度	本年度	前年度	本年度	前年度	本年度	前年度	本年度	前年度	本年度
引田	本年度	2.5	4.0	2.5	0.9									
	前年度	5.0	4.7	3.6	4.5	5.2	6.1	5.9	6.5	7.8	5.5	5.9		
東讃	本年度	1.0	1.4	1.9	1.9									
	前年度	3.8	2.3	4.1	3.9	4.4	5.3	5.5	5.6	6.5	5.3	4.9		
津田	本年度	3.0	1.7	1.9	1.1									
	前年度	3.2	1.8	1.6	3.0	4.8	4.9	5.4	6.1	7.6	6.0	5.2		
小田	本年度	欠測	2.1	2.8	2.7									
	前年度	4.6	4.4	4.8	5.3	6.5	6.2	6.2	7.0	7.1	6.2	4.4		
志度湾	本年度	1.3	2.1	2.7	2.5									
	前年度	4.6	4.4	4.7	5.3	5.8	7.1	6.5	7.0	7.6	6.2	4.2		
庵治	本年度	1.8	2.5	2.8	2.6									
	前年度	4.5	4.3	6.2	6.0	6.2	7.2	7.0	7.4	7.5	6.1	4.5		
瀬戸内	本年度	3.3	5.2	2.3	3.5									
	前年度	4.8	5.2	6.0	7.0	7.7	9.6	7.6	8.0	8.2	5.9	3.3		
香西	本年度	3.0	5.1	1.4	2.4									
	前年度	2.9	4.6	4.1	6.7	7.1	8.9	8.1	6.6	8.8	5.1	4.0		
下笠居	本年度	2.1	4.6	1.7	2.5									
	前年度	2.8	3.2	4.8	6.5	8.3	8.9	7.6	6.5	7.1	4.0	2.3		
直島	本年度	2.8	3.9	4.9	4.7									
	前年度	4.1	3.7	6.5	7.8	7.8	9.2	8.3	9.0	8.8	7.3	2.7		
土庄	本年度	1.0	1.4	3.0	2.5									
	前年度	3.9	3.5	3.9	5.4	5.7	4.8	6.0	6.0	7.0	6.1	3.7		
四海	本年度	0.8	2.9	3.6	3.4									
	前年度	5.3	5.0	5.9	6.5	7.1	7.4	7.5	8.5	8.4	6.4	2.9		
唐櫃	本年度	0.8	1.4	3.3	3.2									
	前年度	5.4	5.4	6.6	6.4	6.9	7.5	7.3	8.3	8.5	6.8	2.2		
北浦	本年度	0.9	3.5	3.7	3.9									
	前年度	6.1	5.5	6.2	7.0	6.5	7.6	7.2	8.5	7.3	6.9	3.9		
大部	本年度	1.2	1.8	6.0	1.2									
	前年度	6.0	5.2	5.7	5.8	6.2	6.3	7.4	8.6	6.6	6.1	5.4		
内海	本年度	0.5	1.9	2.2	1.9									
	前年度	4.6	4.2	5.0	5.1	4.8	5.4	6.1	6.4	5.9	5.5	5.4		
与島	本年度	7.4	4.5	0.4	0.7									
	前年度	7.7	7.2	6.5	7.6	11.7	8.0	7.8	4.8	7.8	1.7	2.6		
丸亀市	本年度	4.5	4.1	0.3	0.5									
	前年度	1.7	4.6	3.2	6.0	8.2	9.0	2.3	3.3	4.9	5.0	5.9		
箱浦	本年度	0.3	3.0	3.4	0.2									
	前年度	0.2	1.4	2.2	3.0	3.7	3.0	1.2	2.2	1.2	1.2	1.8		
平均	本年度	2.1	3.0	2.7	2.2	0.0	0.0	0.0	0.0	0.0	0.0	0.0		
	前年度	4.3	4.2	4.8	5.7	6.6	7.0	6.4	6.6	7.1	5.4	4.0		

※三態窒素：アンモニア・硝酸・亜硝酸態窒素の合計で、 $3 \mu\text{g at}/\ell$ 以下になると色落ちの原因となる。

(調査結果)

本年度第4回目の栄養塩調査を実施しました。調査結果は、 $0.2 \sim 4.7 \mu\text{g at}/\ell$ 。全漁場における平均は $2.2 \mu\text{g at}/\ell$ で、前年度 ($5.7 \mu\text{g at}/\ell$) より低い結果となっています。

② 植物プランクトン

(分析機関：香川県赤潮研究所、 単位：個/ℓ)

漁場	植物プランクトン数						備考	
	コシノディスカス				ユーカンピア		珪藻優占種第1位	
	10月31日		前年同時期		10月31日	前年同時期		
	ワレシ-	全数	ワレシ-	全数				
引田	100	900	800	1,250	0	0	リゾソレニア	3,500
東讃	50	1,100	550	900	0	0	リゾソレニア	8,000
津田	150	1,850	1,050	2,400	0	0	キートセロス	17,000
小田	100	900	300	550	0	0	キートセロス	6,500
志度湾	150	450	1,250	1,500	0	0	キートセロス	8,000
庵治	100	500	250	1,200	0	0	キートセロス	2,500
高松市瀬戸内	400	600	100	850	0	0	キートセロス	2,800
香西	50	600	250	650	0	0	キートセロス	48,500
下笠居	0	300	0	450	0	0	キートセロス	40,500
直島	50	400	50	600	0	0	キートセロス	13,000
土庄	300	950	0	450	0	0	キートセロス	5,800
四海	50	300	150	750	0	0	バキラリア	7,500
唐櫃	0	300	200	1,900	0	0	キートセロス	6,500
北浦	100	300	0	200	0	0	キートセロス	8,000
大部	0	950	50	50	0	0	キートセロス	22,000
内海	0	1,300	50	350	0	0	キートセロス	27,500
与島	200	200	0	600	0	0	キートセロス	332,500
丸亀市	400	400	0	100	0	0	キートセロス	12,300
箱浦	50	100	0	1,250	0	0	キートセロス	50,500

(調査結果)

i) コシノディスカス ワイレシー

高松市瀬戸内、丸亀市の400個/ℓを最高に、15漁場で検出されています。

ii) ユーカンピア

全漁場で検出されておりません。

iii) 珪藻優占種

キートセロスが主に優占して出現しています。

※ 次回調査は、11月7日(火)に予定します。

八戸養殖漁場米養塩調査結果 第4回(令和5年10月31日)

