

# 第65回香川県新型コロナウイルス対策本部会議 次 第

日 時：令和3年8月4日（水）14時半～

場 所：県庁21階 特別会議室

## 議 題

1. 本県の現状について
2. 本県における今後の対応について
3. 飲食店への営業時間短縮の要請及び香川県営業時間短縮協力金について
4. Go To Eat キャンペーンに係る本県の対応について
5. その他

## 香川県の現状

【8/3～感染拡大防止集中対策期】

| 直近1週間の<br>累積新規感染者数 | 先週1週間の<br>累積新規感染者数 |
|--------------------|--------------------|
| 209人               | 38人                |

| 8月<br>累積新規感染者数<br>(8月3日現在) | 7月<br>累積新規感染者数 |
|----------------------------|----------------|
| 84人                        | 210人           |

| 指 標                           | 8月3日現在   |
|-------------------------------|--|
| ① 直近1週間の累積新規感染者数<br>(対人口10万人) | 10万人当たり <b>21.9人</b><br><直近1週間 (7/28～8/3) 209人 >     |
| ② 感染経路不明者数の割合                 | <b>45.9%</b><br><①の 209人 のうち感染経路不明は 96人 >            |
| ③ 直近1週間と先週1週間の比較              | <b>5.5</b><br><先週1週間 (7/21～7/27) 38人 >               |
| ④医療のひっ迫具合<br>(入院医療：確保病床の使用率)  | <b>27.4%</b><br><入院患者 64人 / 病床234床>                  |
| 〃<br>(入院医療：入院率)               | <b>28.1%</b><br><入院患者 65人 / 療養者数 231人 >              |
| 〃<br>(重症者用病床：確保病床の使用率)        | <b>3.6%</b><br><重症患者 1人 / 病床28床>                     |
| ⑤ 療養者数 (対人口10万人)              | 10万人当たり <b>24.2人</b><br>< 231人 [入院 65人、宿泊療養等 166人] > |
| ⑥ 直近1週間のPCR陽性率                | <b>7.3%</b><br><陽性 209人 / 検査数 2875人 >                |

| (参考) 国分科会提言 (R3.4.15)<br>における指標及び目安 |                     |
|-------------------------------------|---------------------|
| ステージⅢ                               | ステージⅣ               |
| 1週間10万人当たり<br>15人以上                 | 1週間10万人当たり<br>25人以上 |
| 50%以上                               |                     |
| —                                   |                     |
| 20%以上                               | 50%以上               |
| 40%以下                               | 25%以下               |
| 20%以上                               | 50%以上               |
| 10万人当たり<br>20人以上                    | 10万人当たり<br>30人以上    |
| 5%以上                                | 10%以上               |

## 香川県の感染者の状況等（7/21～7/31発生分）

n=163

資料1-2

## ○性別

|          |             |             |
|----------|-------------|-------------|
| 男        | 93人         | 57%         |
| 女        | 70人         | 43%         |
| <b>計</b> | <b>163人</b> | <b>100%</b> |

## ○年代

|          |             |             |
|----------|-------------|-------------|
| 10歳未満    | 6人          | 4%          |
| 10歳代     | 11人         | 7%          |
| 20歳代     | 77人         | 47%         |
| 30歳代     | 31人         | 19%         |
| 40歳代     | 17人         | 10%         |
| 50歳代     | 15人         | 9%          |
| 60歳代     | 4人          | 2%          |
| 70歳代     | 1人          | 1%          |
| 80歳代     | 0人          | 0%          |
| 90歳以上    | 1人          | 1%          |
| <b>計</b> | <b>163人</b> | <b>100%</b> |

## ○リンク有無

|          |             |             |
|----------|-------------|-------------|
| 特定※      | 83人         | 51%         |
| 不明       | 80人         | 49%         |
| <b>計</b> | <b>163人</b> | <b>100%</b> |

## ○感染経路（上記※内訳）

|          |            |             |
|----------|------------|-------------|
| 知人との交友活動 | 45人        | 54%         |
| 家族       | 20人        | 24%         |
| 職場       | 15人        | 18%         |
| 学校       | 2人         | 2%          |
| 親族       | 1人         | 1%          |
| <b>計</b> | <b>83人</b> | <b>100%</b> |

## ○県外歴

|          |             |             |
|----------|-------------|-------------|
| 有        | 34人         | 21%         |
| 無        | 129人        | 79%         |
| <b>計</b> | <b>163人</b> | <b>100%</b> |

## ○外食・会食

|          |             |             |
|----------|-------------|-------------|
| 有        | 97人         | 60%         |
| 無        | 66人         | 40%         |
| <b>計</b> | <b>163人</b> | <b>100%</b> |

## ○居住地

|          |             |             |
|----------|-------------|-------------|
| 高松市      | 128人        | 79%         |
| 丸亀市      | 9人          | 6%          |
| 宇多津町     | 5人          | 3%          |
| 坂出市      | 3人          | 2%          |
| 観音寺市     | 2人          | 1%          |
| 綾川町      | 2人          | 1%          |
| 三木町      | 2人          | 1%          |
| 多度津町     | 2人          | 1%          |
| 三豊市      | 1人          | 1%          |
| さぬき市     | 1人          | 1%          |
| まんのう町    | 1人          | 1%          |
| 県外       | 7人          | 4%          |
| <b>計</b> | <b>163人</b> | <b>100%</b> |

# 7月下旬の感染拡大の特徴について

資料1 - 3

累積新規感染者数：163人（7月21日～31日）うち高松市128人(78.5%)

1,306人（3月24日～6月18日）うち高松市768人(58.8%)

※（ ）内は累積新規感染者数163人に占める割合

- 何らかの会食・外食歴のある者 97人(59.5%) うち高松市80人(49.1%)
- 何らかの会食・外食歴のある者のうち県内飲食店を利用していた者  
68人(41.7%) うち高松市の店を利用66人(40.5%)

## ●県内飲食店を利用していた者からの2次感染の状況

（県内飲食店を利用していた68人の濃厚接触者・接触者として検査を受け感染が判明した者）

19人(11.7%) 内訳：① 知人との交友活動：9人  
② 家族・親族：7人  
③ 職場・学校：3人

全員、高松市の店利用者からの2次感染

## ●飲食店の形態ごとの利用人数（複数利用は形態ごとに計上、カッコ内は二次感染で外数）

|                  |          |                 |        |
|------------------|----------|-----------------|--------|
| ①バー・スナック等        | 27人（14人） | ④ラーメン、うどん       | 8人（2人） |
| ②居酒屋・焼き鳥等        | 20人（6人）  | ⑤ダイニングバー、イタリアン等 | 7人（1人） |
| ③ファーストフード、ファミレス等 | 11人（0人）  | ⑥カラオケ           | 4人（0人） |

## 感染拡大防止集中対策期における対策（8月3日以降）について

令和3年8月2日  
令和3年8月4日改正

○対策期間：8月3日（火）～8月31日（火）

## 1. 県民への協力要請等（法第24条第9項等）

## (1) 外出について

- 県内における不要不急の外出については、慎重に検討するよう協力要請
  - 他の都道府県との不要不急の往来については、慎重に検討するよう協力要請  
また、新規感染者数が15人以上/人口10万人/週の地域にあっては、特に慎重に検討するよう協力要請
  - 県外に移動した場合、帰県後14日間は行動記録を取るよう協力要請
  - 国の「緊急事態宣言」又は「まん延防止等重点措置」の対象区域である都道府県との不要不急の往来自粛を協力要請
  - 県外から本県へ来県される方に、お住まいの地域において地域外への移動についてどのような対応が求められているかを十分確認するよう働きかけ
  - 外出する場合は、適切な感染防止対策を徹底して行動するよう協力要請
  - 別添1（省略）：気をつけていただきたいこと
  - 発熱等の症状がある場合は、都道府県をまたぐ移動はもとより、外出を控えるよう協力要請
  - 感染対策が徹底されていない飲食店等の利用を控え、「かがわ安心飲食認証店」など、感染対策が徹底された飲食店等を利用するよう協力要請
  - 業種ごとに策定される感染拡大予防ガイドライン等に基づく感染防止策が徹底されていない施設等への外出を控えることを協力要請
  - 別添2（省略）：業種別ガイドライン
  - 厚生労働省「新型コロナウイルス接触確認アプリ（COCOA）」を積極的にインストールするよう協力要請
  - 別添3（省略）：新型コロナウイルス接触確認アプリ
- ※ただし、感染拡大の兆候や施設等におけるクラスターの発生があった場合、外出の自粛に関して速やかに必要な協力要請等を行う。

## (2) 新しい生活様式の徹底について

- 「三つの密」の回避や「人と人の距離の確保」、「マスクの着用」、「手洗いなどの手指衛生」をはじめとした基本的な感染対策を徹底することを協力要請
- 別添4（省略）：「人の接触を8割減らす10のポイント」  
（令和2年4月22日、新型コロナウイルス感染症対策専門家会議）
- 別添5（省略）：「新しい生活様式（生活スタイル）の実践例」  
（令和2年5月4日、新型コロナウイルス感染症対策専門家会議、一部改正）
- 大人数での会食や飲み会を避けること、大声を出す行動（飲食店等で大声で話す、カラオケやイベント、スポーツ観戦等で大声を出すなど）を自粛することについて協力要請
- 会食をする際には、座席間隔の確保や換気などの三密回避を徹底するよう協力要請
- 感染リスクが高まる「5つの場面」に留意し、そうした場面での会食については、「感染リスクを下げながら会食を楽しむ工夫」を行うよう協力要請
- 別添6（省略）：感染リスクが高まる「5つの場面」及び感染リスクを下げながら会食を楽しむ工夫（令和2年10月23日、新型コロナウイルス感染症対策分科会）

## 2. 事業者への協力要請等（法第24条第9項等）

- 飲食店への営業時間の短縮を協力要請（期間：8月7日～8月20日、対象区域：高松市内）
- 飲食店における感染拡大防止を図るため、「かがわ安心飲食店認証」をとるよう働きかけ
- 業種ごとに策定される感染拡大予防ガイドラインや県が策定した適切な感染防止対策に基づき、感染防止対策の徹底を図ることを協力要請

**別添 2** (再掲) : 業種別ガイドライン

**別添 7** (省略) : 今後における適切な感染防止対策

**別添 8** (省略) : 飲食事業者の皆様へ「店舗等での感染防止策の確実な実践」

○感染防止対策を徹底していることを示す様式を掲示することを協力要請

**別添 9** (省略) : 掲示様式「新型コロナウイルスうつらない、うつさない」

○在宅勤務(テレワーク)、オンライン会議などの積極的な活用により、出勤者数の低減に取り組むことを協力要請。特に、この期間は集中的に協力要請

○出勤した場合には、座席間の間隔を取ることや従業員の執務オフィスの分散を促すことを協力要請

○時差出勤、昼休みの時差取得、自家用車・自転車・徒歩等による通勤等、人との接触を低減する取組みを推進することを協力要請

○事業所に関係する方が感染した際には、保健所の調査に協力することを協力要請

○医療機関及び高齢者施設等の設置者において、以下の取組みを実施するよう協力要請

- ・従事者等が感染源とならないよう、「三つの密」が生じる場を徹底して避けること
- ・症状がなくても患者や利用者とは接する際にはマスクを着用すること
- ・手洗い・手指消毒を徹底すること
- ・パソコンやエレベーターのボタン等複数の従事者が共有するものは定期的に消毒すること
- ・食堂や詰め所でマスクを外して飲食をする場合、他の従事者と一定の距離を保つこと
- ・日々の体調を把握して症状があれば早めの受診をすること

### 3. 催物(イベント等)の開催(法第24条第9項)

○催物(イベント等)の開催については、「新しい生活様式」や業種ごとに策定される感染拡大予防ガイドライン等に基づく適切な感染防止策を講じることを協力要請

国の基本的対処方針や催物(イベント等)の開催に係る留意事項(各種通知)等を踏まえ、事前相談の有無に関わらず、**別添 10**に沿った必要な感染防止策を講じていただくことを前提に開催を可能とする。

**別添 10** (省略) : 催物(イベント等)の開催に係る留意事項

### 4. 県有施設等における対応

○特に県内外から多くの集客が見込まれる県有施設(※)について、対策期間中の土曜日・日曜日・祝日を、原則、休館・休園

※ 栗林公園、さぬきこどもの国、県立ミュージアム、東山魁夷せとうち美術館、瀬戸内海歴史民俗資料館、瀬戸大橋記念館

県有施設等について、開館する場合、適切な感染防止対策の一層の徹底を図る。

○対策期間における県主催の行事・イベントについて、原則、中止・延期(8月末まで：別紙)

### 5. 県の対応

○感染事例に関する疫学的調査を積極的に進める。

○PCR検査の充実強化を図る。(営業時間短縮要請の対象となる飲食店の従業員に対するPCR検査を実施：別紙)

○医療機関、高齢者施設等へ抗原簡易キットを配布する。

○県の新型コロナウイルス感染症対策予算を速やかに執行する。

○ワクチン接種の円滑な実施に向けて、各市町、医療機関、関係団体等と緊密に連携して取り組む。(県広域集団接種センターにおける接種対象者に飲食店従事者を追加：別紙)

○感染症用の病床確保や宿泊療養施設の充実を図る。

○県職員について、時差出勤や在宅勤務の活用により出勤抑制等の接触機会の低減に取り組む。

### 6. 国の緊急事態宣言を踏まえた本県の対応

(別紙(省略)：「国の緊急事態宣言を踏まえた本県の対応について」)

# 飲食店従業員に対するPCR検査について

別紙①

## 1 検査の目的

新型コロナウイルス感染症の感染拡大を受け、高松市内の飲食店に対する一斉PCR検査を実施することにより、感染症の拡大の予兆を早期に探知し、感染拡大の防止につなげる。

## 2 実施概要

### (1)実施時期(店舗からの受付期間)

令和3年8月7日(土)から8月20日(金)

### (2)対象者

高松市内の営業時間短縮要請の対象となる飲食店の従業員

### (3)検査方法

唾液を用いたPCR検査(自己採取)

### (4)検査費用

無料(県が全額負担)

### (5)申込方法

①県ホームページ掲載の申込フォームに必要事項を入力して申込

②検査申込書に必要事項を記載しFAXにて申込

※感染防止対策の徹底等と呼び掛ける巡回に合わせて、その場で検査容器を手交するプッシュ型申込案内も実施

### (6)検査数

5,000人(先着順、定員になり次第締め切り)

①  
事前申込

②  
キット送付

③  
検体採取

④  
検体提出

⑤  
結果通知

検体提出後、3～4日程度を目安に結果を通知

## 県広域集団接種センターにおける飲食店従事者への接種について

県の広域集団接種センターにおいて、接種対象者に飲食店従事者を追加し、早期にワクチン接種を集中的に行うことで、感染拡大の防止に資する。

## 1. 対象とする飲食関係者

以下の組合に所属する者

- ・ 県社交飲食業生活衛生同業組合（組合員数 約 100）
- ・ 県飲食業生活衛生同業組合（組合員数 約 600）
- ・ 県中華料理生活衛生同業組合（組合員数 約 30） ほか

## 2. 飲食関係者への募集

（公社）香川県食品衛生協会（以下「協会」という。）を通じて、各組合へ募集する。募集に当たっては、県から、事前に接種日、時間帯（午前・午後）を示し、協会において希望者を取りまとめる。

## 3. 接種予定期間

1回目 8月18日（水）～8月22日（日）

2回目 9月8日（水）～9月12日（日）

（参考）広域集団接種センターの空き状況

| 予約枠               | 予約状況    | 差し引き<br>（空き状況） |
|-------------------|---------|----------------|
| 40箱<br>（23,400人分） | 14,800人 | 8,600人         |



## 中止・延期予定の県主催行事・イベント一覧（8月末まで）

中止・延期行事・イベント 62 件（中止 41 件、延期 21 件）（8月4日現在）

| 開催日                     | 行事名（会場等）                                  | 中止・延期 |
|-------------------------|---|-------|
| 8月4日、6日                 | 夏休み自由研究相談教室（環境保健研究センター）                   | 中止    |
| 8月4日                    | 香川県産業技術センター「ラボツアー（所内見学会）」（産業技術センター）       | 中止    |
| 8月4日～15日                | 夏の企画展「宇宙：それは未来への挑戦展」・関連ワークショップ（e-とびあ・かがわ） | 中止    |
| 8月4日～28日                | 一般講座（e-とびあ・かがわ）                           | 中止    |
| 8月5日                    | 人権うどん県未来プロジェクト(JUMP)第1回研修会（香川県社会福祉総合センター） | 延期    |
| 8月6日                    | くらしのセミナー（丸亀市）                             | 中止    |
| 8月6日                    | かがわ里海大学 研究室訪問交流講座（香川大学創造工学部）              | 中止    |
| 8月6日                    | テレワーク推進実務講習会（e-とびあ・かがわ）                   | 延期    |
| 8月6日、7日、21日、22日、27日、29日 | 創作工房 機器操作講習会（e-とびあ・かがわ）                   | 中止    |
| 8月7日                    | 消費生活に関する資格取得応援講座（本講座）（くらし安全安心課）           | 延期    |
| 8月7日                    | れきみん講座「続・ため池絵図の世界」（瀬戸内海歴史民俗資料館）           | 延期    |
| 8月7日                    | 「スーパー讃岐っ子育成事業」第2次選考会（ツインパール長尾）            | 延期    |
| 8月7日、21日                | ミュージアムトーク（東山魁夷せとうち美術館）                    | 中止    |
| 8月7日                    | かがわ里海大学 カニ博士になろう！講座（観音寺市堀切海岸 他）           | 中止    |
| 8月7日、8日、28日             | みどりの学校（ドングリランドビジターセンター ほか）                | 延期    |
| 8月7日～28日                | まちかど生き物標本展（ことなみ未来館3階 ほか）                  | 中止    |
| 8月8日                    | キッズワークショップ「屋島の立体模型をつくろう」（県立ミュージアム）        | 中止    |
| 8月8日                    | デジタルクリエイターラボ（e-とびあ・かがわ）                   | 延期    |

|                  |  |    |
|------------------|--|----|
| 8月8日、22日、29日     | プログラミング・ラボ (e-とぴあ・かがわ)                         | 中止 |
| 8月8日(2回)、12日、27日 | みどりの学校 (かぐや姫プレイパーク 他)                          | 中止 |
| 8月9日、10日、11日     | モクモクおもちゃ広場 (さぬきこどもの国 他)                        | 中止 |
| 8月9日             | かがわ保育士就職フェア (穴吹学園ホール大講義室)                      | 中止 |
| 8月10日            | ヤドンのクイズ大会 in ポケモンセンター出張所 (瓦町フラッグ)              | 中止 |
| 8月10日            | 令和3年度第2回「県政について話そう」知事意見交換会 (東かがわ市)             | 延期 |
| 8月12日、13日        | 夏休み親子環境学習講座 (県立図書館)                            | 中止 |
| 8月13日、16日        | 夏休み自由研究相談教室 (丸亀市市民交流活動センター)                    | 中止 |
| 8月16日            | 令和3年度さぬきの米・麦づくり推進大会 (アイレックス)                   | 中止 |
| 8月16日～26日 (5回)   | ニホンザル対策連絡会 (東かがわ市、三豊市、小豆島町、まんのう町、さぬき市、高松市の各庁舎) | 中止 |
| 8月17日、18日        | 防災キャンプ (五色台少年自然センター、香川県防災センター)                 | 中止 |
| 8月17日～20日        | かがわイノベーションプログラム (香川大学 他)                       | 延期 |
| 8月18日            | くらしのセミナー (東かがわ市)                               | 中止 |
| 8月18日            | 「いじめゼロ子どもサミット2022」実行委員養成セミナー (サンポートホール高松)      | 延期 |
| 8月19日            | 協働ロボットビジネスアイデアソン (e-とぴあ・かがわ)                   | 中止 |
| 8月19日            | くらしのセミナー (丸亀市)                                 | 中止 |
| 8月19日            | エコアクション21導入セミナー (入札室)                          | 延期 |
| 8月19日            | 食品衛生法施行条例等の改正に伴う周知会 (中讃保健福祉事務所)                | 延期 |
| 8月20日            | 外国人材受入れ・共生に係る連携会議 (サンポート高松)                    | 延期 |
| 8月21日            | れきみん講座「瀬戸内海の海上生活」 (瀬戸内海歴史民俗資料館)                | 延期 |
| 8月21日            | 動物愛護親子教室 (さぬき動物愛護センター)                         | 延期 |
| 8月21日            | 介護に関する入門的研修 (さぬき福祉専門学校)                        | 中止 |
| 8月22日            | 未来をつくるリケジョフェスタ in かがわ (香川県社会福祉総合センター)          | 中止 |

|                       |   |    |
|-----------------------|---|----|
| 8月22日                 | 第85回香川県美術展覧会表彰式（県立ミュージアム）                 | 中止 |
| 8月22日                 | かがわ里海大学 森と海つながり体験講座（ドングリランド）              | 中止 |
| 8月22日                 | 介護に関する入門的研修（穴吹パティシエ福祉カレッジ）                | 中止 |
| 8月23日                 | 協働清掃（香東川公園成合運動広場）                         | 中止 |
| 8月23日                 | 人権うどん県未来プロジェクト(JUMP)第2回研修会（高松商工会議所）       | 延期 |
| 8月24日～9月5日<br>の間の2日程度 | 東京2020大会コミュニティライブサイト in 香川県（イオンモール綾川）     | 中止 |
| 8月24日                 | ふるさと体験ツアー（県内企業）                           | 延期 |
| 8月25日                 | くらしのセミナー（小豆島町）                            | 中止 |
| 8月25日                 | 新分野開拓者認定書交付式・商品説明会（東館6階会議室）               | 延期 |
| 8月25日                 | 令和3年度第3回「県政について話そう」知事意見交換会（小豆島町）          | 延期 |
| 8月26日                 | 香川縣市町長防災トップセミナー（リーガホテルゼスト高松）              | 延期 |
| 8月28日                 | かがわ里海大学 研究室訪問交流講座（文系）（香川大学経済学部）           | 中止 |
| 8月28日                 | 「スーパー讃岐っ子シニア事業」（香川県社会福祉総合センター）            | 中止 |
| 8月28日                 | デジモノがたりワークショップ（e-とぴあ・かがわ）                 | 中止 |
| 8月28日、29日             | 最強ゲームジャム2021（e-とぴあ・かがわ）                   | 中止 |
| 8月29日                 | 子どもプログラミング喫茶（e-とぴあ・かがわ）                   | 中止 |
| 8月29日                 | トークイベント「猪熊弦一郎の交友録」（県立ミュージアム）              | 中止 |
| 8月29日                 | くらしのセミナー（綾川町）                             | 中止 |
| 8月30日                 | 下水道普及啓発活動事業（県庁ギャラリー）                      | 延期 |
| 8月31日                 | 子どもにかかわるボランティア活動へのきっかけ作り講座（香川県社会福祉総合センター） | 中止 |
| 8月31日                 | たまご育て事業（社会福祉総合センター）                       | 中止 |

# 飲食店への営業時間短縮の要請

資料 3 - 1

## 1 実施期間(要請期間)

令和3年8月7日(土)午前0時

～ 8月20日(金)午後12時

## 2 対象区域

**高松市内**全域 (その他の市町は、要請の対象外)

## 3 根拠

特措法第24条第9項

## 4 対象

**高松市内**において、  
食品衛生法に基づく営業許可を得て、  
店舗を有し、  
飲食店又は喫茶店の営業を行う  
法人又は個人事業主

✓ 小売りを営業主体とする場合や  
テイクアウト専門店等は除く

## 5 要請の内容

- ・夜間営業している飲食店に対し、営業時間短縮の協力要請
- ・営業時間は、**午前5時から午後8時まで**に限る
- ・酒類提供は、**午後7時まで**に限る
- ・『**かがわ安心飲食店認証制度の認証店**』に限り、「**通常営業を行う**」又は「**営業時間の短縮を行う**」を**選択可能**

飲食店を経営されている皆様には、5度目の要請となり、ご迷惑をおかけしますが、ご理解とご協力をお願いいたします。

# 香川県営業時間短縮協力金（第5次）

資料3 - 2

## <要件>

**営業時間短縮要請の全期間を通して(※)**

**【令和3年8月7日(土)午前0時～8月20日(金)午後12時】**

- ・営業時間は、午前5時から**午後8時まで**とすること
  - ・酒類提供は、**午後7時まで**とすること
- にご協力いただいた、**高松市内**の飲食店

※定休日を除き、一日でも、営業時間短縮等にご協力いただけない日があれば、協力金の支払い要件を満たしませんので、ご注意ください。

※『かがわ安心飲食店認証制度の認証店』については、「通常営業」もできますが、「営業時間の短縮」に応じていただいた場合、その日数分について協力金の支払い対象となります。

※深夜営業をされている店舗について、8月7日(土)午前0時から午前5時までの間に営業した場合は、協力金の支払い要件を満たしません。

※通常の営業時間が午前5時から午後8時までの時間帯内の場合は、対象となりません。

## ●支払い額

### 〔中小企業〕

前年度又は前々年度の1日当たりの**売上高**に応じて  
2万5千円～7万5千円/日

- ・1日当たりの売上高が8万3,333円以下の場合  
→ 一律2万5千円/日を支給
- ・1日当たりの売上高が8万3,333円超の場合  
→ 1日当たりの売上高×0.3（上限7万5千円/日）

### 〔大企業〕※中小企業においてもこの方式を選択可

前年度又は前々年度からの1日当たりの**売上高の減少額**の4割

- ・上限20万円/日 又は 前年度若しくは前々年度の  
1日当たり売上高×0.3 のいずれか低い額

### 〔第5次協力金限定〕

上記に加え、**支払い額の1割**を県独自に支援

※制度詳細は、現在、検討中につき、後日公表します。

※申請店舗の外観・内観の写真（営業している事実、店休日、時短営業・感染防止対策等の事実が確認できるもの）が必要となります。

令和 3 年 8 月 4 日

飲食店への営業時間短縮要請時の認証店の取扱いについて

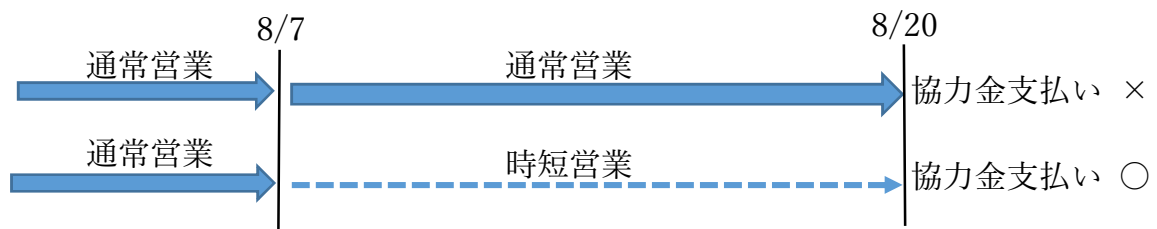
### 1 通常営業又は営業時間短縮要請の選択制

○認証店については、感染防止対策を徹底することにより通常営業可能とするが、この場合、協力金は支払わない。

酒類の提供も時間制限しない。

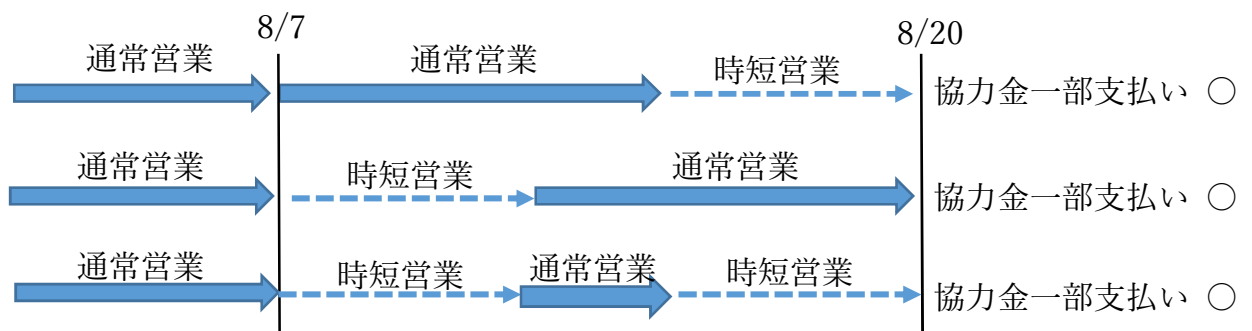
○ただし、要請に全面的に協力した場合は、協力金を支払う。

その場合、全ての要請期間において、営業時間を 20 時まで短縮する。酒類の提供は 19 時までとする。



### 2 選択制の充実

○認証店においては、下記のとおり時短要請期間内にいずれかを選択する場合も、例外的に、時短期間分の協力金を日割りで支払うこととする。



### 3 経過措置

8 月 3 日までに申請のあった店舗については、認証申請中として認証店と同様、選択制を可能とする（申請を取り下げた場合を除く）。

令和3年8月4日  
経営支援課

### Go To Eat キャンペーンに係る本県の対応について

飲食店への営業時間の短縮の要請と併せて、令和3年8月7日(土)から8月20日(金)までの期間中、午前0時から午前5時まで及び午後8時から午後12時までの時間帯について、高松市内におけるGo To Eat キャンペーンにおける食事券及びオンライン予約ポイントの利用自粛の呼びかけを行うよう、同キャンペーンの実施主体である農林水産省に依頼します。

ただし、登録飲食店が実施するテイクアウト、デリバリー及び「かがわ安心飲食店認証制度」による認証店での利用については、利用自粛の呼びかけの対象から除くこととします。

# 香川県の現状

【8/3～感染拡大防止集中対策期】

|                    |                    |
|--------------------|--------------------|
| 直近1週間の<br>累積新規感染者数 | 先週1週間の<br>累積新規感染者数 |
| <b>209人</b>        | 38人                |

|                            |                |
|----------------------------|----------------|
| 8月<br>累積新規感染者数<br>(8月3日現在) | 7月<br>累積新規感染者数 |
| 84人                        | 210人           |

| 指 標                           | 8月3日現在   |
|-------------------------------|--|
| ① 直近1週間の累積新規感染者数<br>(対人口10万人) | 10万人当たり <b>21.9人</b><br><直近1週間 (7/28～8/3) 209人 >     |
| ② 感染経路不明者数の割合                 | <b>45.9%</b><br><①の 209人 のうち感染経路不明は 96人 >            |
| ③ 直近1週間と先週1週間の比較              | <b>5.5</b><br><先週1週間 (7/21～7/27) 38人 >               |
| ④医療のひっ迫具合<br>(入院医療：確保病床の使用率)  | <b>27.4%</b><br><入院患者 64人 / 病床234床>                  |
| 〃<br>(入院医療：入院率)               | <b>28.1%</b><br><入院患者 65人 / 療養者数 231人 >              |
| 〃<br>(重症者用病床：確保病床の使用率)        | <b>3.6%</b><br><重症患者 1人 / 病床28床>                     |
| ⑤ 療養者数 (対人口10万人)              | 10万人当たり <b>24.2人</b><br>< 231人 [入院 65人、宿泊療養等 166人] > |
| ⑥ 直近1週間のPCR陽性率                | <b>7.3%</b><br><陽性 209人 / 検査数 2875人 >                |

| (参考) 国分科会提言 (R3.4.15)<br>における指標及び目安 |                     |
|-------------------------------------|---------------------|
| ステージⅢ                               | ステージⅣ               |
| 1週間10万人当たり<br>15人以上                 | 1週間10万人当たり<br>25人以上 |
| 50%以上                               |                     |
| —                                   |                     |
| 20%以上                               | 50%以上               |
| 40%以下                               | 25%以下               |
| 20%以上                               | 50%以上               |
| 10万人当たり<br>20人以上                    | 10万人当たり<br>30人以上    |
| 5%以上                                | 10%以上               |



# 7月下旬の感染拡大の特徴について

パネル 2

累積新規感染者数：163人（7月21日～31日） うち高松市128人(78.5%)

1,306人（3月24日～6月18日） うち高松市768人(58.8%)

※（ ）内は累積新規感染者数163人に占める割合

- 何らかの会食・外食歴のある者 97人(59.5%) うち高松市80人(49.1%)
- 何らかの会食・外食歴のある者のうち県内飲食店を利用していた者  
68人(41.7%) うち高松市の店を利用66人(40.5%)

## ●県内飲食店を利用していた者からの2次感染の状況

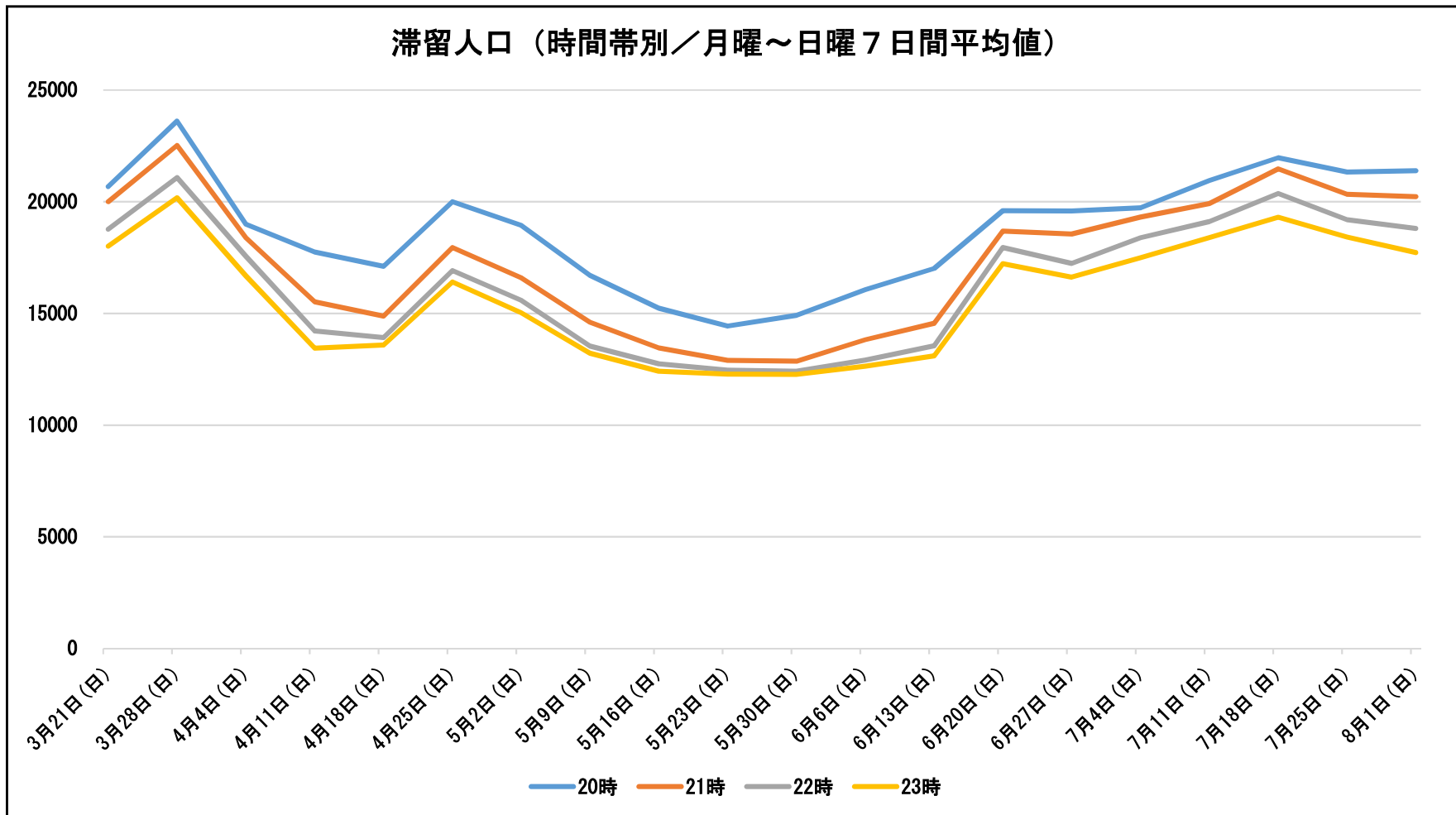
（県内飲食店を利用していた68人の濃厚接触者・接触者として検査を受け感染が判明した者）

19人(11.7%) 内訳：① 知人との交友活動：9人  
② 家族・親族：7人  
③ 職場・学校：3人

全員、高松市の店利用者からの2次感染

## ●飲食店の形態ごとの利用人数（複数利用は形態ごとに計上、カッコ内は二次感染で外数）

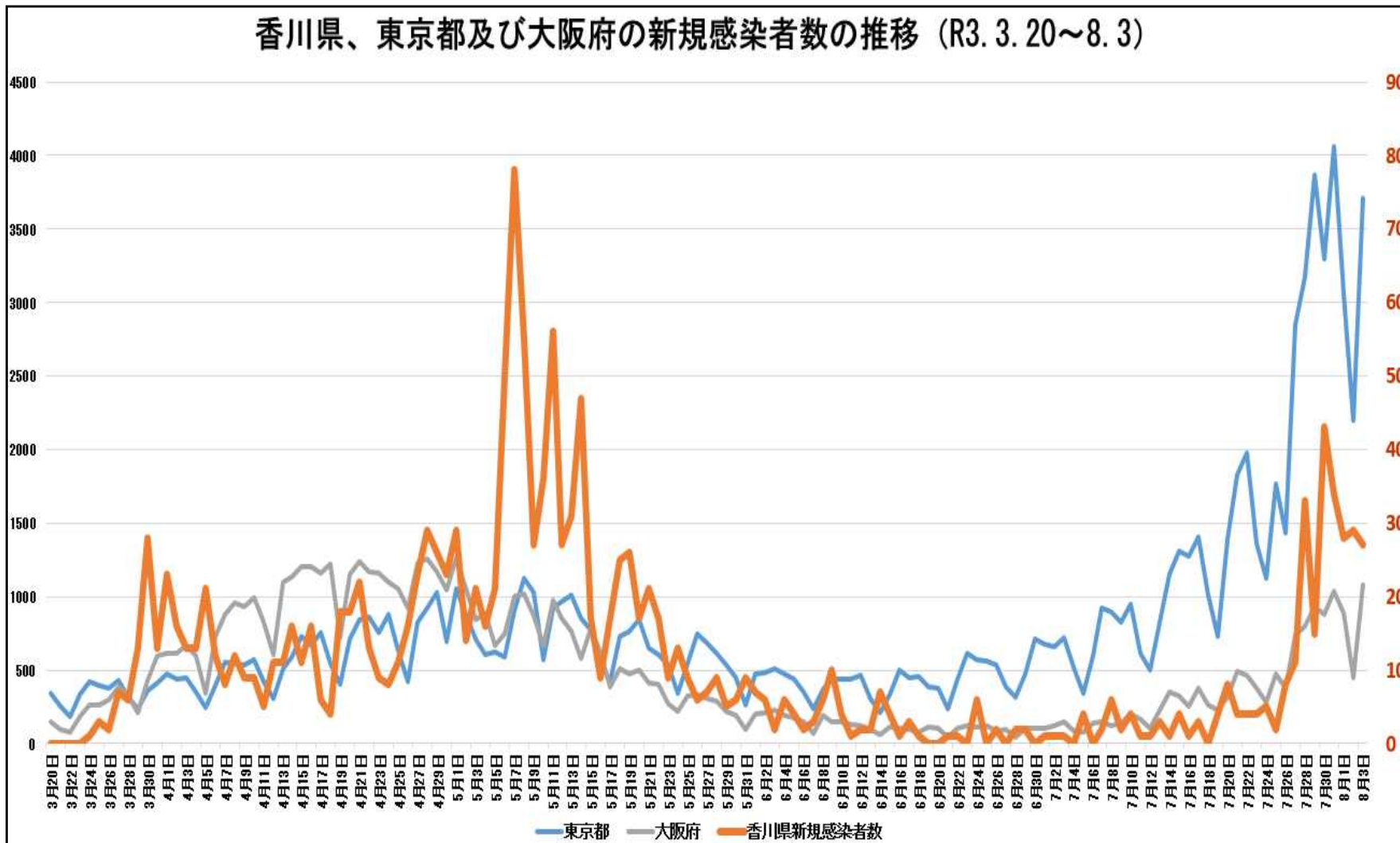
|                  |          |                 |        |
|------------------|----------|-----------------|--------|
| ①バー・スナック等        | 27人（14人） | ④ラーメン、うどん       | 8人（2人） |
| ②居酒屋・焼き鳥等        | 20人（6人）  | ⑤ダイニングバー、イタリアン等 | 7人（1人） |
| ③ファーストフード、ファミレス等 | 11人（0人）  | ⑥カラオケ           | 4人（0人） |



瓦町駅（常磐町商店街、南新町商店街、田町商店街）周辺 500m の滞留人口

出典：Agoop（アグープ）提供データ

香川県、東京都及び大阪府の新規感染者数の推移 (R3. 3. 20~8. 3)



飲食店への営業時間短縮要請状況(8月3日現在)

| 都道府県 | 直近1週間<br>新規感染者数<br>(人口10万あたり)<br>8/2時点 | 緊急<br>事態 | まん延<br>防止 | 時短要請状況      |         |      |        |
|------|--|----------|-----------|-------------|---------|------|--------|
|      |  |          |           | 要請期間        | 対象区域    | 営業時間 | 酒類提供   |
| 沖縄   | 179.15                                 | ○        |           | 5/23 ~ 8/22 | 県内全域    | ~20時 | 休業要請   |
| 東京   | 167.82                                 | ○        |           | 7/12 ~ 8/31 | 都内全域    | ~20時 | 休業要請   |
| 神奈川  | 102.78                                 | ○        |           | 8/2 ~ 8/31  | 県内全域    | ~20時 | 休業要請   |
| 埼玉   | 86.19                                  | ○        |           | 8/2 ~ 8/31  | 県内全域    | ~20時 | 休業要請   |
| 千葉   | 80.41                                  | ○        |           | 8/2 ~ 8/31  | 県内全域    | ~20時 | 休業要請   |
| 大阪   | 68.90                                  | ○        |           | 8/2 ~ 8/31  | 府内全域    | ~20時 | 休止要請   |
| 福岡   | 59.86                                  |          | ○         | 8/2 ~ 8/31  | 福岡市他    | ~20時 | 行わないこと |
| 石川   | 55.71                                  |          | ○         | 8/2 ~ 8/31  | 金沢市     | ~20時 | 自粛     |
| 茨城   | 46.29                                  |          |           | 7/30 ~ 8/12 | 16市町    | ~20時 | ~19時   |
| 京都   | 45.68                                  |          | ○         | 8/2 ~ 8/31  | 京都市     | ~20時 | 行わないこと |
| 栃木   | 41.93                                  |          |           | 8/4 ~ 8/31  | 県内全域    | ~20時 | ~19時   |
| 兵庫   | 37.50                                  |          | ○         | 8/2 ~ 8/31  | 神戸市他    | ~20時 | 提供不可   |
| 群馬   | 36.41                                  |          |           | 8/7 ~ 8/20  | 県内全域    | ~20時 | ~19時   |
| 福島   | 32.77                                  |          |           | 7/26 ~ 8/16 | 郡山市他    | ~20時 | ~19時   |
| 北海道  | 32.69                                  |          | ○         | 8/2 ~ 8/31  | 札幌市     | ~20時 | 提供停止   |
| 奈良   | 30.75                                  |          |           |             |         |      |        |
| 山梨   | 30.58                                  |          |           |             |         |      |        |
| 鳥取   | 29.86                                  |          |           | 7/21 ~ 8/3  | 米子市中心部  | ~20時 | ~19時   |
| 熊本   | 28.66                                  |          |           | 7/31 ~ 8/23 | 熊本市他    | ~20時 | ~19時   |
| 和歌山  | 26.81                                  |          |           |             |         |      |        |
| 福井   | 26.69                                  |          |           |             |         |      |        |
| 滋賀   | 25.81                                  |          |           |             |         |      |        |
| 岡山   | 25.45                                  |          |           | 8/4 ~ 8/31  | 岡山市     | ~21時 | ~20時   |
| 静岡   | 23.16                                  |          |           | 7/28 ~ 8/10 | 沼津市、下田市 | ~20時 | ~19時   |
| 愛知   | 22.09                                  |          |           |             |         |      |        |
| 香川   | 20.19                                  |          |           |             |         |      |        |
| 佐賀   | 17.91                                  |          |           |             |         |      |        |
| 高知   | 16.19                                  |          |           |             |         |      |        |
| 三重   | 15.95                                  |          |           |             |         |      |        |
| 富山   | 15.52                                  |          |           |             |         |      |        |
| 新潟   | 15.47                                  |          |           |             |         |      |        |
| 宮城   | 14.66                                  |          |           | 7/21 ~ 8/17 | 仙台市     | ~21時 | ~20時   |
| 長崎   | 14.39                                  |          |           |             |         |      |        |
| 広島   | 14.19                                  |          |           | 8/4 ~ 9/12  | 広島市他    | ~20時 | ~19時   |
| 大分   | 12.69                                  |          |           |             |         |      |        |
| 長野   | 11.76                                  |          |           |             |         |      |        |
| 鹿児島  | 11.61                                  |          |           |             |         |      |        |
| 島根   | 11.28                                  |          |           |             |         |      |        |
| 宮崎   | 11.18                                  |          |           |             |         |      |        |
| 岐阜   | 10.27                                  |          |           |             |         |      |        |
| 青森   | 9.87                                   |          |           |             |         |      |        |
| 山形   | 9.46                                   |          |           |             |         |      |        |
| 岩手   | 9.21                                   |          |           |             |         |      |        |
| 徳島   | 8.65                                   |          |           |             |         |      |        |
| 愛媛   | 8.29                                   |          |           |             |         |      |        |
| 山口   | 7.14                                   |          |           |             |         |      |        |
| 秋田   | 3.42                                   |          |           |             |         |      |        |