

# 讃岐っ子、むし歯(う歯)の被患率、初めて全ての学校種で50%を下回る

平成30年度 学校保健統計調査結果 (香川県分)

## □ 調査の概要

学校保健統計調査は、幼児、児童及び生徒(以下「児童等」という。)の発育及び健康の状態を明らかにするために、昭和23年度から毎年実施されている基幹統計調査です。

文部科学大臣が指定した県内149校(幼稚園(幼保連携型認定こども園を含む。以下同様。)、小学校、中学校、高等学校)に在籍する5歳から17歳(平成30年4月1日現在満年齢)までの児童等を対象に、平成30年4月～6月に行われた健康診断の結果をもとに調査を実施したものです。

## □ 調査結果の概要

### ◆発育状態調査

#### ◇身長(2ページの表1)

- ・前年度の調査結果と比較すると、男子は5,7,9,13,14,16歳で、女子は9,11,12,15歳で前年度を下回っている。
- ・全国平均と比較すると、男子は11歳を除いた年齢で、女子は5歳を除いた年齢で全国平均を下回っている。

#### ◇体重(4ページの表2)

- ・前年度の調査結果と比較すると、男子は5,12,13,15,16歳で、女子は11,14,16歳で前年度を下回っている。
- ・全国平均と比較すると、男子は5～7,9,10,12,15～17歳で、女子は9,11,15,17歳で全国平均を下回っている。

#### ◇肥満傾向児(肥満度が20%以上の者)の出現率(6ページの表3)

- ・前年度の調査結果と比較すると、男子は5,12,15～17歳で、女子は5,10,14,16歳で前年度を下回っている。(13年齢区分中、男子は上昇8・低下5、女子は上昇9・低下4)
- ・全国平均と比較すると、男子は5,7,12,16,17歳を除いた年齢で、女子は10,16歳を除いた年齢で全国平均を上回っている。(男子は高8・低5、女子は高11・低2)

### ◆健康状態調査(11ページの表7)

#### ◇むし歯(う歯)のある者の割合

- ・前年度の調査結果との比較では、小学校、高等学校で前年度を下回り、幼稚園、中学校で上回っているが、昭和24年度の調査開始以来(ただし、昭和52年度～54年度は不明)、初めて全ての学校種で50%を下回った。
- ・全国平均と比較すると、幼稚園、高等学校では全国平均を下回っているが、小学校、中学校では上回っている。

#### ◇歯垢の状態(歯に相当の付着がある)、歯肉の状態(歯肉に炎症があり、専門医による診断が必要)の割合

- ・前年度の調査結果と比較すると、歯垢の状態は、幼稚園、高等学校で前年度を下回っているが、小学校、中学校で上回っている。歯肉の状態は、幼稚園、小学校で下回っているが、中学校、高等学校で上回っている。
- ・全国平均と比較すると、歯垢の状態は、全ての学校種で全国平均を上回っている。歯肉の状態は、幼稚園、小学校では全国平均を下回っているが、中学校、高等学校では上回っている。

## □ 調査対象

区分	全学校数 (校)	うち調査対象校		全在籍者数 (人)	うち調査対象者				
		実数 (校)	割合 (%)		発育状態		健康状態		
					実数 (人)	割合 (%)	実数 (人)	割合 (%)	
合計	444	149	33.6	108,538	13,069	12.0	66,886	61.6	
内 訳	幼稚園	171	31	18.1	4,910	1,053	21.4	1,324	27.0
	小学校	160	57	35.6	51,126	5,463	10.7	29,124	57.0
	中学校	73	37	50.7	26,389	4,393	16.6	18,745	71.0
	高等学校	40	24	60.0	26,113	2,160	8.3	17,693	67.8

※発育状態は、調査対象校の該当年齢の無作為抽出児童等が対象で、健康状態は、調査対象校の該当年齢の全児童等が対象である。

※学校数は、学校基本調査結果による。ただし、休校を除く。

■ 発育状態調査

【身長】

身長（平均値）を前年度と比較すると、男子は5, 7, 9, 13, 14, 16歳で、女子は9, 11, 12, 15歳で前年度を下回っている。（13年齢区分中、男子は増加6・減少6、女子は増加8・減少4）

全国平均と比較すると、男子は11歳を除いた年齢で、女子は5歳を除いた年齢で全国平均を下回っている。（男子は高0・低12、女子は高1・低12）（表1、図1）

各年齢間の身長差をみると、男子は11～12歳の間が7.4cm、女子は9～10歳の間が7.2cmと最も大きくなっている。（図2）

30年前（親の世代）の昭和63年度と比較すると、男子は8～15, 17歳で、女子は8～13歳で親の世代の値を上回っており、特に12歳男子で2.7cm、10歳女子で1.2cmと最も伸びている。（表1、図3）

表1 年齢別身長の平均値

区分		男 子						女 子							
		平成30年度			昭和63年度			平成30年度			昭和63年度				
		香川県		全国	香川県		全国	香川県		全国	香川県		全国		
		A	対前年度差	B	A-B	順位	C	A-C	A	対前年度差	B	A-B	順位	C	A-C
幼稚園	5歳	109.9	△ 0.2	110.3	△ 0.4	38	110.2	△ 0.3	109.5	0.7	109.4	0.1	15	109.7	△ 0.2
小学校	6歳	116.2	0.6	116.5	△ 0.3	32	116.2	0.0	115.3	0.0	115.6	△ 0.3	30	116.2	△ 0.9
	7歳	121.8	△ 0.3	122.5	△ 0.7	43	122.3	△ 0.5	121.2	0.6	121.5	△ 0.3	28	121.7	△ 0.5
	8歳	127.8	0.5	128.1	△ 0.3	30	127.1	0.7	127.2	0.4	127.3	△ 0.1	23	126.7	0.5
	9歳	132.7	△ 0.2	133.7	△ 1.0	45	132.3	0.4	132.8	△ 0.2	133.4	△ 0.6	39	132.2	0.6
	10歳	138.4	0.0	138.8	△ 0.4	36	138.0	0.4	140.0	0.6	140.1	△ 0.1	22	138.8	1.2
中学校	11歳	145.2	0.3	145.2	0.0	20	143.5	1.7	146.0	△ 0.9	146.8	△ 0.8	43	145.6	0.4
	12歳	152.6	0.1	152.7	△ 0.1	21	149.9	2.7	151.2	△ 0.2	151.9	△ 0.7	40	150.7	0.5
	13歳	159.1	△ 0.6	159.8	△ 0.7	41	157.7	1.4	154.8	0.1	154.9	△ 0.1	24	154.4	0.4
高等学校	14歳	164.6	△ 0.3	165.3	△ 0.7	39	163.8	0.8	156.1	0.2	156.6	△ 0.5	37	156.2	△ 0.1
	15歳	167.8	0.1	168.4	△ 0.6	40	167.2	0.6	156.4	△ 0.1	157.1	△ 0.7	39	156.7	△ 0.3
	16歳	168.3	△ 1.0	169.9	△ 1.6	46	169.0	△ 0.7	157.1	0.5	157.6	△ 0.5	35	157.4	△ 0.3
	17歳	170.1	0.5	170.6	△ 0.5	35	170.0	0.1	157.4	0.7	157.8	△ 0.4	34	157.7	△ 0.3

（注） は、全国平均を上回るものを示す。

図1 身長の全国平均値との差

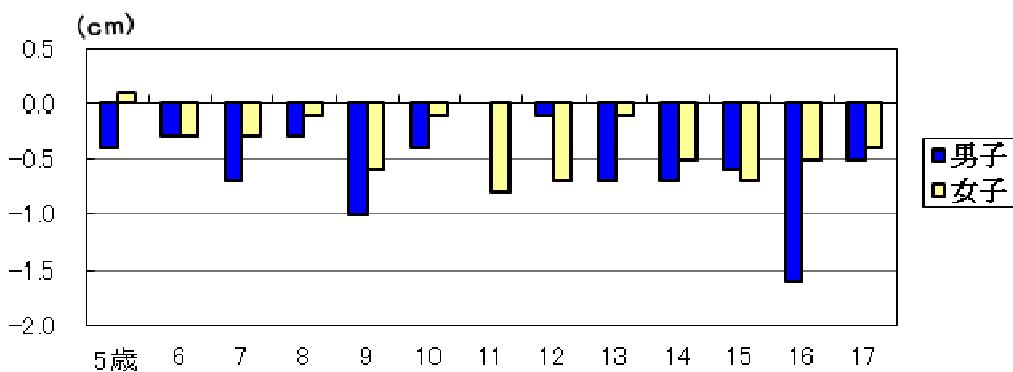
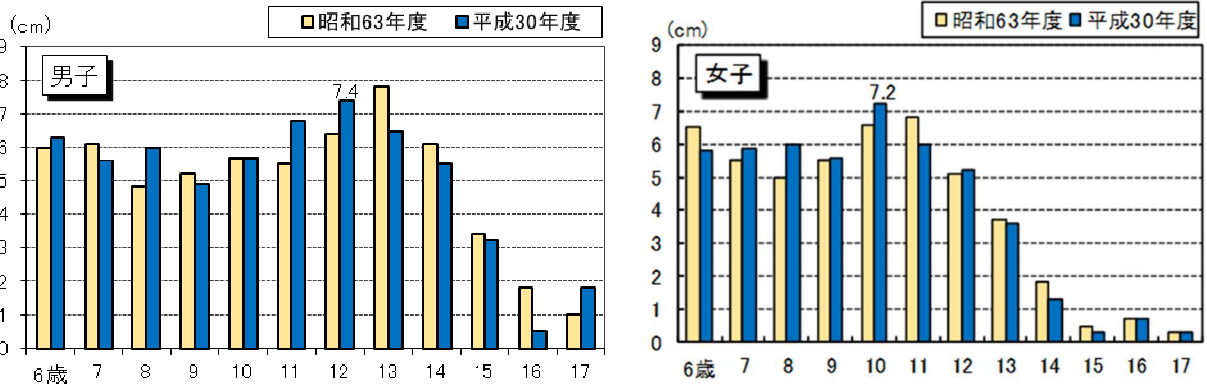
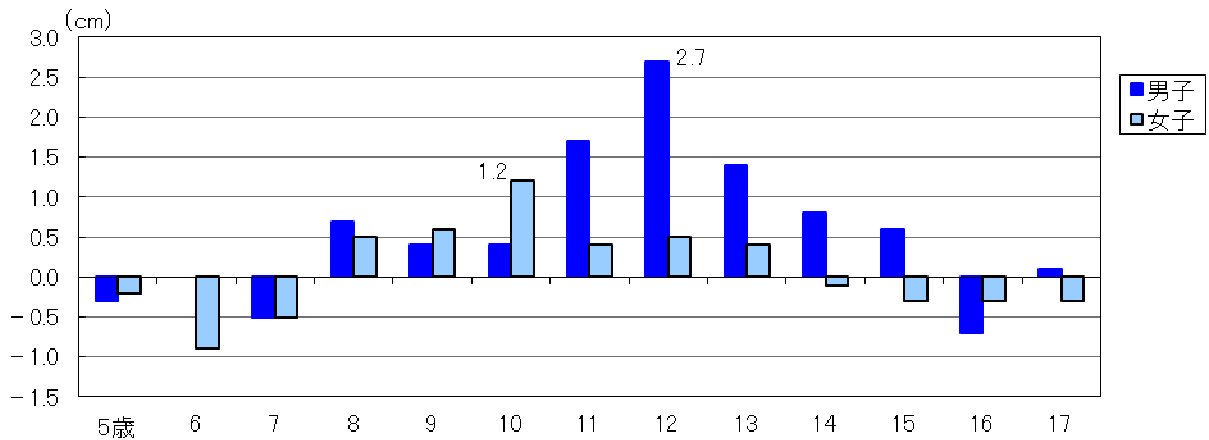


図2 各年齢間の身長差



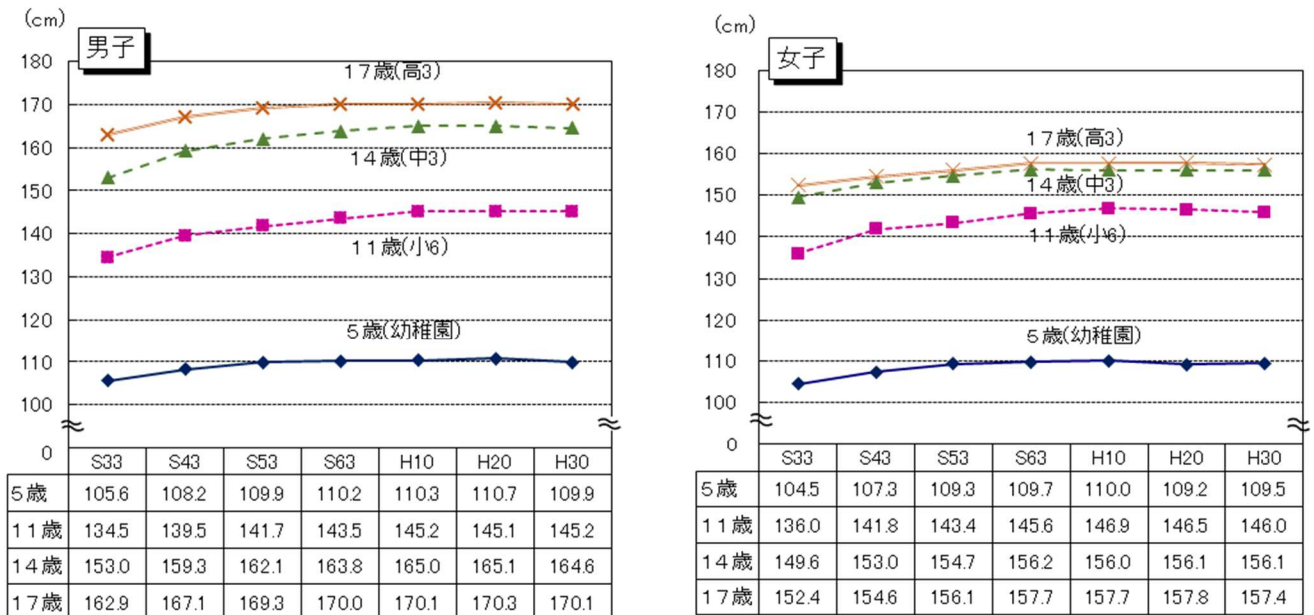
(注) 図中の6歳は(6歳-5歳)であり、7歳は(7歳-6歳)となっている。以下の各図においても同じ。

図3 30年前(親の世代)との身長差 (平成30年度-昭和三十二年)



各学校段階の最高学年の身長について、60年間の推移を10年ごとにみると、男子の最高値は5, 14, 17歳が平成20年度、11歳が平成10年度と30年度となっており、女子の最高値は5, 11歳が平成10年度、14歳が昭和三十二年、17歳が平成20年度となっている。(図4)

図4 身長の平均値の推移 (昭和三十二年~平成30年度の10年間隔)



【体 重】

体重（平均値）を前年度と比較すると、男子は5, 12, 13, 15, 16歳で、女子は11, 14, 16歳で前年度を下回っている。（13年齢区分中、男子は増加8・減少5、女子は増加10・減少3）

全国平均と比較すると、男子は5～7, 9, 10, 12, 15～17歳で、女子は9, 11, 15, 17歳で全国平均を下回っている。（男子は高2・低9、女子は高9・低4）（表2、図5）

各年齢間の体重差をみると、男子は11～12, 12～13歳の間が5.2kg、女子は11～12歳の間が5.5kgと最も大きくなっている。（図6）

30年前（親の世代）の昭和63年度と比較すると、男子は6～15, 17歳で、女子は7～10, 12, 13歳で親の世代の値を上回っており、特に11歳男子で1.3kg、10歳女子で1.1kgと最も増加している。（表2、図7）

表2 年齢別体重の平均値

(kg)

区 分		男 子						女 子							
		平成30年度			昭和63年度			平成30年度			昭和63年度				
		香川県		全 国	香川県		全 国	香川県		全 国	香川県		全 国		
		A	対前年度差	B	A-B	順位	C	A-C	A	対前年度差	B	A-B	順位	C	A-C
幼稚園	5歳	18.8	△ 0.2	18.9	△ 0.1	25	19.1	△ 0.3	18.6	0.1	18.5	0.1	16	18.8	△ 0.2
小学校	6歳	21.3	0.4	21.4	△ 0.1	28	21.1	0.2	21.0	0.2	20.9	0.1	17	21.1	△ 0.1
	7歳	23.9	0.1	24.1	△ 0.2	29	23.8	0.1	23.6	0.7	23.5	0.1	17	23.3	0.3
	8歳	27.2	0.7	27.2	0.0	22	26.4	0.8	26.9	0.8	26.4	0.5	10	25.9	1.0
	9歳	30.5	0.4	30.7	△ 0.2	29	29.5	1.0	29.8	0.4	30.0	△ 0.2	28	29.5	0.3
	10歳	34.0	0.5	34.1	△ 0.1	26	33.3	0.7	34.3	0.4	34.1	0.2	21	33.2	1.1
	11歳	38.5	0.3	38.4	0.1	20	37.2	1.3	38.6	△ 0.7	39.1	△ 0.5	35	38.6	0.0
中学校	12歳	43.7	△ 0.7	44.0	△ 0.3	33	42.5	1.2	44.1	0.5	43.7	0.4	16	44.0	0.1
	13歳	48.9	△ 0.2	48.8	0.1	22	48.5	0.4	47.7	0.4	47.2	0.5	16	47.6	0.1
	14歳	54.0	0.2	54.0	0.0	25	53.9	0.1	50.0	△ 0.1	49.9	0.1	28	50.6	△ 0.6
高等学校	15歳	58.4	△ 0.3	58.6	△ 0.2	31	58.2	0.2	51.5	0.2	51.6	△ 0.1	27	51.9	△ 0.4
	16歳	59.4	△ 1.1	60.6	△ 1.2	45	60.2	△ 0.8	52.7	△ 0.4	52.5	0.2	22	53.0	△ 0.3
	17歳	61.9	0.1	62.4	△ 0.5	39	61.3	0.6	52.8	0.9	52.9	△ 0.1	28	52.8	0.0

(注) は、全国平均を上回るものを示す。

図5 体重の全国平均値との差

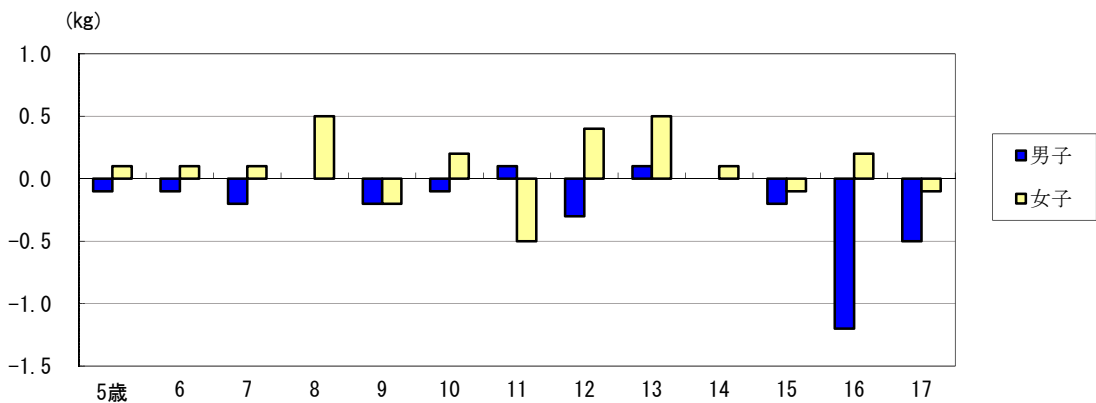


図6 各年齢間の体重差

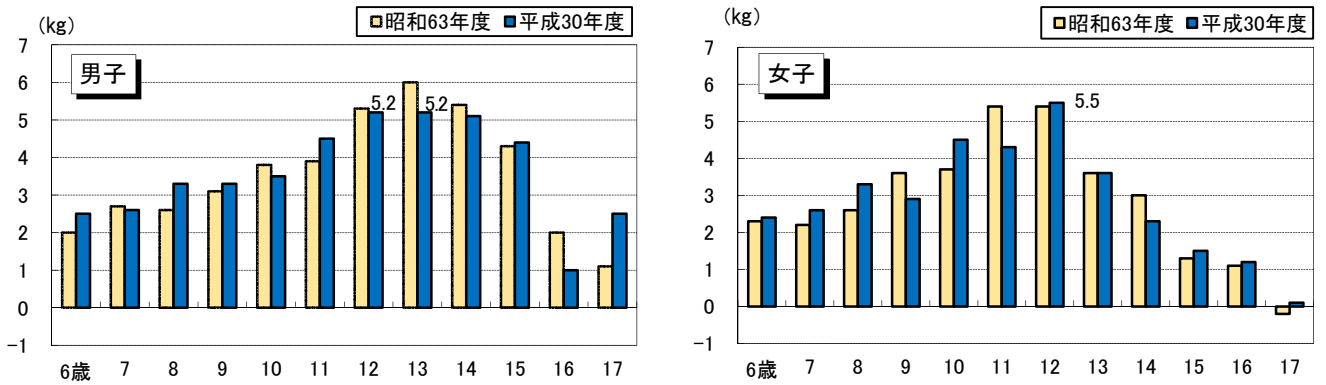
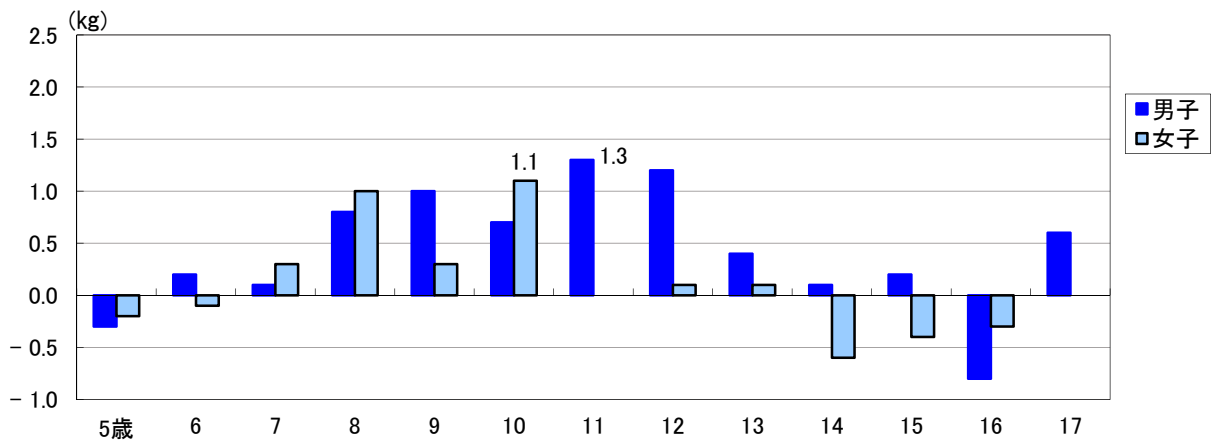
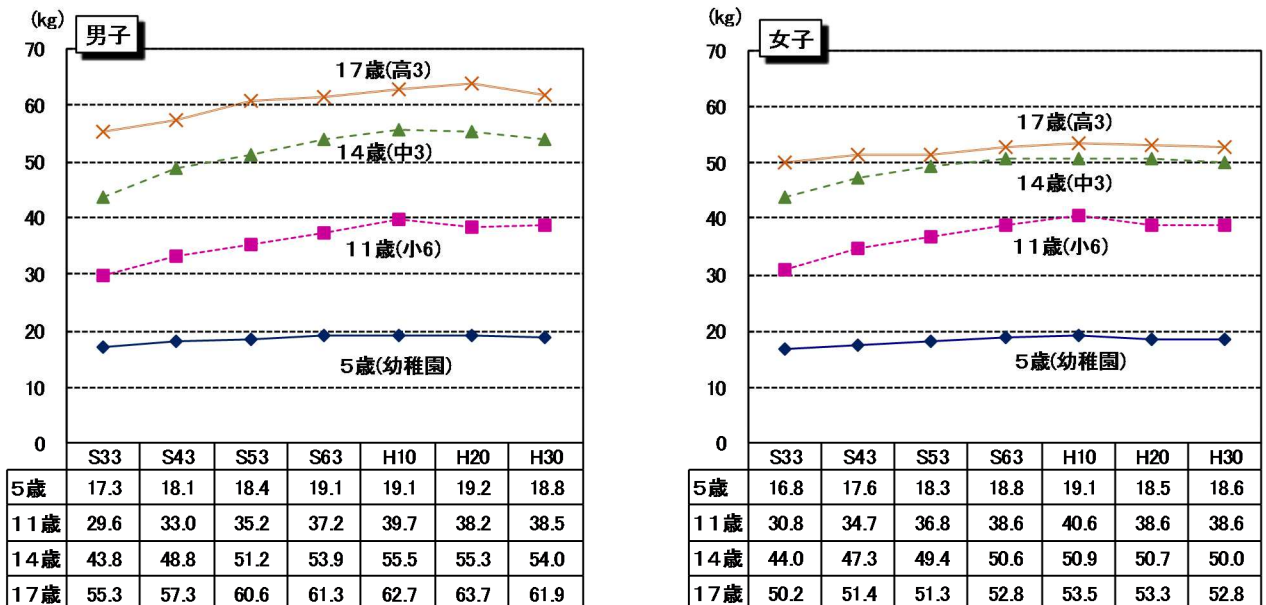


図7 30年前（親の世代）との体重差（平成30年度－昭和63年度）



各学校段階の最高学年の体重について、60年間の推移を10年ごとにみると、男子の最高値は5,17歳が平成20年度、11,14歳が平成10年度となっており、女子の最高値は全て平成10年度となっている。(図8)

図8 体重の平均値の推移（昭和33年度～平成30年度の10年間隔）



**【肥満傾向児の出現率】**

肥満傾向児の出現率を前年度と比較すると、男子は5, 12, 15~17歳で、女子は5, 10, 14, 16歳で前年度を下回っている。(13年齢区分中、男子は上昇8・低下5、女子は上昇9・低下4)

全国平均と比較すると、男子は5, 7, 12, 16, 17歳を除いた年齢で、女子は10, 16歳を除いた年齢で全国平均を上回っている。(男子は高8・低5、女子は高11・低2)

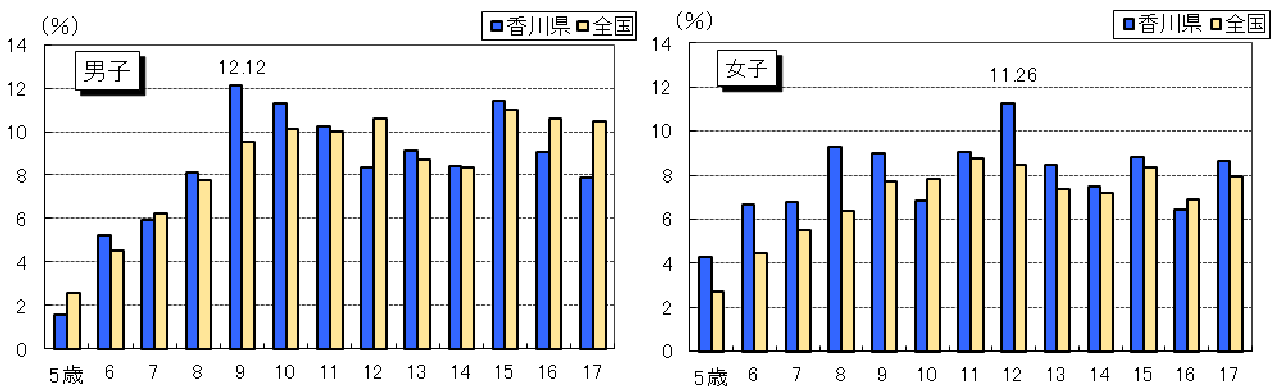
各年齢別の出現率をみると、男子が9歳で12.12%、女子が12歳で11.26%と最も高くなっている。(表3、図9)

**表3 肥満傾向児の出現率**

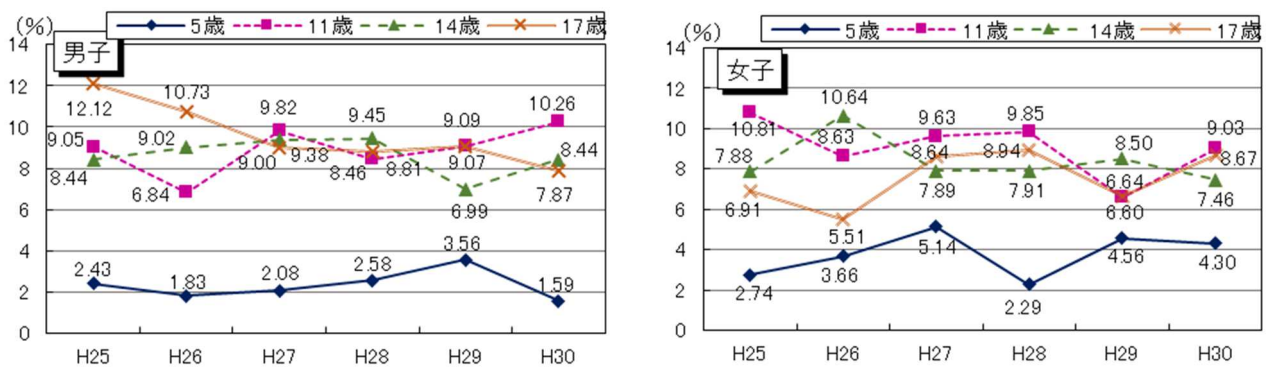
区分	年齢	計					男子					女子				
		香川県		全国		順位	香川県		全国		順位	香川県		全国		順位
		A	対前年度差	B	A-B		A	対前年度差	B	A-B		A	対前年度差	B	A-B	
幼稚園	5歳	2.92	△ 1.13	2.64	0.28	15	1.59	△ 1.97	2.58	△ 0.99	40	4.30	△ 0.26	2.71	1.59	10
小学校	6歳	5.93	2.15	4.49	1.44	13	5.22	1.66	4.51	0.71	18	6.69	2.67	4.47	2.22	7
	7歳	6.34	0.85	5.89	0.45	20	5.94	1.02	6.23	△ 0.29	24	6.78	0.70	5.53	1.25	18
	8歳	8.69	2.66	7.10	1.59	15	8.12	2.20	7.76	0.36	18	9.29	3.15	6.41	2.88	8
	9歳	10.61	2.63	8.63	1.98	13	12.12	3.21	9.53	2.59	12	9.02	2.03	7.69	1.33	16
	10歳	9.13	1.79	9.00	0.13	29	11.29	4.68	10.11	1.18	19	6.84	△ 1.24	7.82	△ 0.98	40
	11歳	9.65	1.81	9.41	0.24	24	10.26	1.17	10.01	0.25	23	9.03	2.43	8.79	0.24	24
中学校	12歳	9.81	1.82	9.55	0.26	25	8.33	△ 1.43	10.60	△ 2.27	41	11.26	5.10	8.45	2.81	8
	13歳	8.82	1.07	8.06	0.76	17	9.13	0.52	8.73	0.40	21	8.49	1.64	7.37	1.12	14
	14歳	7.96	0.24	7.81	0.15	22	8.44	1.45	8.36	0.08	22	7.46	△ 1.04	7.22	0.24	27
高等学校	15歳	10.15	1.14	9.70	0.45	26	11.43	△ 0.05	11.01	0.42	28	8.80	2.24	8.35	0.45	18
	16歳	7.73	△ 1.73	8.77	△ 1.04	35	9.04	△ 0.68	10.57	△ 1.53	36	6.44	△ 2.76	6.93	△ 0.49	30
	17歳	8.26	0.40	9.22	△ 0.96	35	7.87	△ 1.20	10.48	△ 2.61	44	8.67	2.03	7.94	0.73	23

(注) 肥満傾向児とは、性別・年齢別・身長別標準体重から肥満度を求め、肥満度が20%以上の者である。  
 肥満度 = (実測体重 - 身長別標準体重) / 身長別標準体重 × 100 (%)  
 は、全国平均を上回るものを示す。

**図9 肥満傾向児の年齢別出現率**



**図10 肥満傾向児の出現率の推移**



**【痩身傾向児の出現率】**

痩身傾向児の出現率を前年度と比較すると、男子は8, 9, 13歳で、女子は5, 6, 9, 10, 14, 16歳で前年度を下回っている。(13年齢区分中、男子は上昇9・低下3、女子は上昇7・低下6)

全国平均と比較すると、男子は5, 7~10, 12~15歳で、女子は6, 9~14, 16歳で全国平均を下回っている。(男子は高4・低9、女子は高4・低8)

各年齢別の出現率をみると、男子は16歳で4.11%、女子は12歳で3.50%と最も高くなっている。(表4、図11)

**表4 痩身傾向児の出現率**

(%)

区分	年齢	計					男子					女子				
		香川県 A	対前年度差	全国 B	A-B	順位	香川県 A	対前年度差	全国 B	A-B	順位	香川県 A	対前年度差	全国 B	A-B	順位
幼稚園	5歳	0.33	△ 0.12	0.31	0.02	22	0.20	0.09	0.27	△ 0.07	31	0.47	△ 0.33	0.35	0.12	17
小学校	6歳	0.37	0.05	0.47	△ 0.10	32	0.71	0.28	0.31	0.40	5	-	△ 0.20	0.63	△ 0.63	44
	7歳	0.52	0.21	0.46	0.06	17	-	0.00	0.39	△ 0.39	39	1.09	0.46	0.53	0.56	2
	8歳	0.77	△ 0.08	1.07	△ 0.30	35	0.37	△ 0.56	0.95	△ 0.58	39	1.19	0.42	1.19	0.00	14
	9歳	1.06	△ 0.39	1.70	△ 0.64	43	0.82	△ 0.68	1.71	△ 0.89	44	1.30	△ 0.10	1.69	△ 0.39	31
	10歳	1.99	△ 0.26	2.77	△ 0.78	35	2.30	0.43	2.87	△ 0.57	27	1.65	△ 0.99	2.65	△ 1.00	38
	11歳	3.12	1.59	3.05	0.07	16	3.38	1.60	3.16	0.22	15	2.87	1.60	2.93	△ 0.06	16
中学校	12歳	2.57	0.53	3.47	△ 0.90	39	1.64	0.35	2.79	△ 1.15	42	3.50	0.68	4.18	△ 0.68	31
	13歳	2.17	△ 0.71	2.75	△ 0.58	32	1.19	△ 1.43	2.21	△ 1.02	41	3.17	0.02	3.32	△ 0.15	21
	14歳	2.30	0.23	2.48	△ 0.18	20	1.91	0.63	2.18	△ 0.27	27	2.71	△ 0.21	2.78	△ 0.07	19
高等学校	15歳	3.06	1.40	2.74	0.32	13	3.23	1.44	3.24	△ 0.01	17	2.88	1.35	2.22	0.66	11
	16歳	2.64	△ 0.05	2.39	0.25	15	4.11	0.04	2.78	1.33	5	1.19	△ 0.10	2.00	△ 0.81	39
	17歳	2.49	0.47	1.98	0.51	6	2.63	0.88	2.38	0.25	15	2.34	0.05	1.57	0.77	9

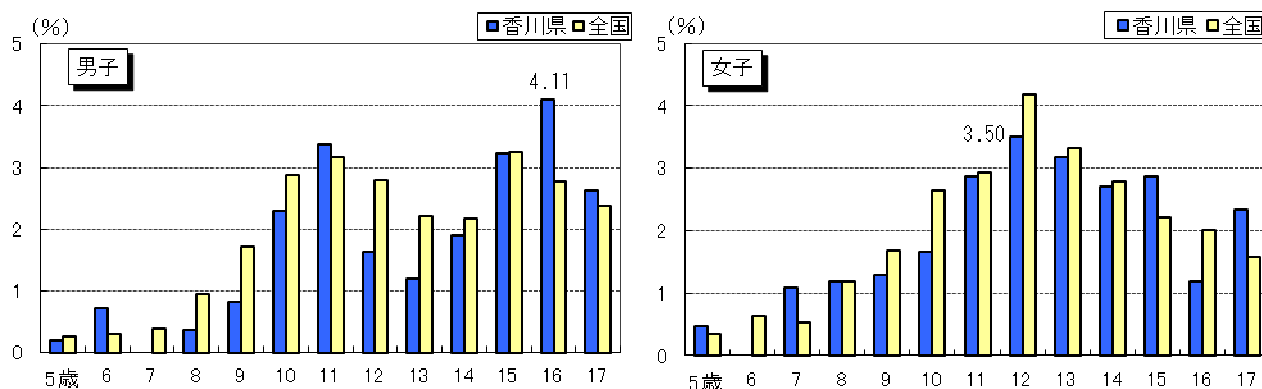
(注) 痩身傾向児とは、性別・年齢別・身長別標準体重から肥満度を求め、肥満度が-20%以下の者である。

肥満度 = (実測体重 - 身長別標準体重) / 身長別標準体重 × 100 (%)

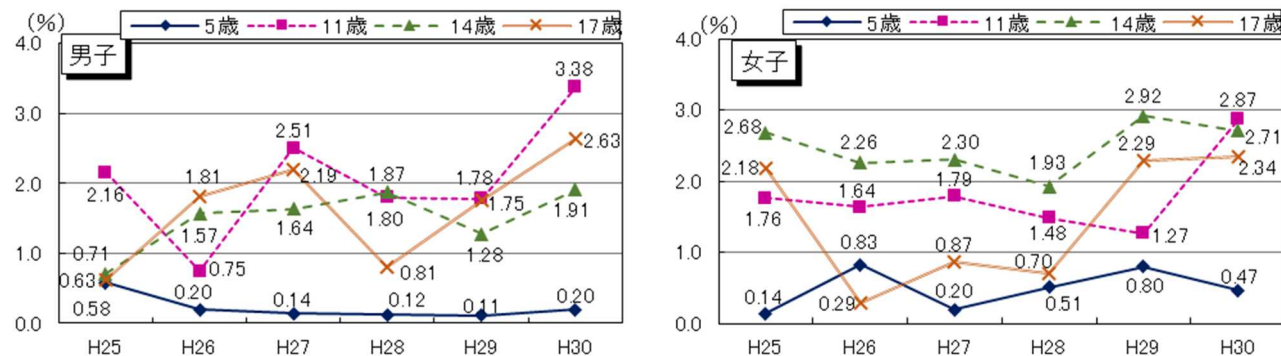
「-」については、該当者がいない。

は、全国平均を上回るものを示す。

**図11 痩身傾向児の年齢別出現率**



**図12 痩身傾向児の出現率の推移**



■ 健康状態調査

【主な疾病・異常被患率】

各年齢別の主な疾病・異常被患率をみると、「裸眼視力1.0未満」は、年齢が進むにつれて被患率が高くなる傾向がある。(表5)

表5 疾病・異常の被患率

(%)

区分	裸眼視力				眼の 疾病・ 異常	耳鼻咽喉頭			歯・口腔			アトピー 一性 皮膚炎	心電図 異常	蛋白 検出 の者	ぜん息	
	計	1.0未満 0.7以上	0.7未満 0.3以上	0.3未満		耳疾患	鼻・ 副鼻腔 疾患	口腔 咽喉頭 疾患・ 異常	むし歯(う歯)							
									計	処 置 完了者	未処置 歯の ある者					
幼稚園	5歳	28.2	20.4	7.0	0.8	2.1	3.3	4.8	0.1	34.6	11.8	22.8	1.7	…	1.0	1.1
小学校	計	32.6	10.9	12.3	9.4	4.5	6.2	15.2	0.6	48.6	27.1	21.5	3.0	4.3	2.0	3.2
	6歳	18.8	12.2	5.2	1.3	4.7	8.1	13.5	1.4	46.5	20.4	26.0	2.7	4.3	1.2	3.9
	7歳	23.0	9.4	10.5	3.0	3.9	6.8	16.4	0.3	52.6	27.6	25.0	2.7	…	2.1	2.9
	8歳	31.7	12.4	11.3	8.0	4.5	6.8	15.0	0.4	55.1	31.5	23.6	3.3	…	1.6	3.1
	9歳	34.0	10.9	14.4	8.7	4.9	5.0	15.9	0.3	54.7	32.1	22.5	2.8	…	2.1	3.2
	10歳	41.7	9.5	15.4	16.8	5.0	5.8	15.3	0.8	46.5	27.5	19.0	3.3	…	2.2	3.3
中学校	11歳	45.7	10.7	16.6	18.3	4.3	5.1	15.0	0.4	36.6	23.3	13.3	3.3	…	2.7	2.8
	計	57.0	10.1	17.2	29.7	3.0	4.2	7.7	0.2	38.4	24.0	14.4	2.3	4.5	3.3	2.3
	12歳	46.0	X	X	X	2.9	4.5	7.6	0.5	36.1	24.3	11.9	2.1	4.5	3.2	2.0
	13歳	56.1	X	X	X	2.9	4.5	7.6	0.1	36.9	22.1	14.8	2.2	…	3.8	2.1
高等学校	14歳	68.4	8.8	20.1	39.4	3.0	3.8	7.9	0.1	42.1	25.6	16.5	2.6	…	2.8	2.8
	計	77.9	7.0	15.7	55.2	3.1	3.9	10.7	0.1	45.0	30.8	14.1	2.4	6.3	0.8	1.9
	15歳	76.0	7.3	15.7	53.0	2.8	3.5	8.4	0.2	39.8	26.6	13.2	2.3	6.3	0.9	2.1
	16歳	77.1	6.0	15.7	55.4	2.9	4.4	13.1	0.1	46.3	32.8	13.5	2.4	…	1.0	1.8
17歳	80.6	7.6	15.8	57.2	3.6	3.8	10.6	0.1	48.8	33.2	15.6	2.4	…	0.6	1.9	

- (注) 1 この表は、疾病・異常該当者(疾病・異常に該当する旨健康診断票に記載のあった者)の占める割合を示したものである。  
 2 「…」については、調査対象とならなかった場合である。「-」については、該当者がいない場合である。  
 3 「X」は、疾病・異常被患率等の標準誤差が5以上、受検者が100人(5歳は50人)未満または回答校が1校以下のため統計数値を公表しない。  
 4 四捨五入の関係で、計と内訳が一致しない場合がある。



【学校種別疾病・異常被患率】

幼稚園、小学校で「むし歯(う歯)」が最も高くなっており、中学校、高等学校では「裸眼視力1.0未満」が最も高くなっている。(表6)

表6 学校種別疾病・異常の被患率

順位	幼稚園		小学校		中学校		高等学校	
	区分	%	区分	%	区分	%	区分	%
1	むし歯(う歯)	34.6	むし歯(う歯)	48.6	裸眼視力1.0未満	57.0	裸眼視力1.0未満	77.9
2	裸眼視力1.0未満	28.2	裸眼視力1.0未満	32.6	むし歯(う歯)	38.4	むし歯(う歯)	45.0
3	鼻・副鼻腔疾患	4.8	鼻・副鼻腔疾患	15.2	鼻・副鼻腔疾患	7.7	鼻・副鼻腔疾患	10.7
4	歯列・咬合	3.5	歯・口腔その他の疾病・異常	9.0	歯垢の状態	5.9	心電図異常	6.3
5	耳疾患	3.3	耳疾患	6.2	歯列・咬合	5.5	歯肉の状態	5.6

◎ むし歯(う歯)

むし歯(う歯)のある者の割合は、幼稚園が34.6%、小学校が48.6%、中学校が38.4%、高等学校が45.0%となっており、幼稚園、中学校で前年度より上昇しているが、小学校、高等学校では低下している。

年齢別にみると8歳が55.1%と最も高く、次いで9歳の54.7%、7歳の52.6%となっている。

むし歯(う歯)のある者の割合の推移をみると、全ての学校種でおおむね低下傾向にある。(図13、図14、表5、表7)

◎ 歯垢の状態・歯肉の状態

歯垢の状態(歯に相当の付着がある)の割合は、幼稚園、高等学校では、前年度より低下しているが、小学校、中学校で上昇している。歯肉の状態(専門医による診断が必要)の割合は、幼稚園、小学校で前年度より低下しているが、中学校、高等学校で上昇している。(図15、16、表7)

図13 むし歯(う歯)のある者の割合

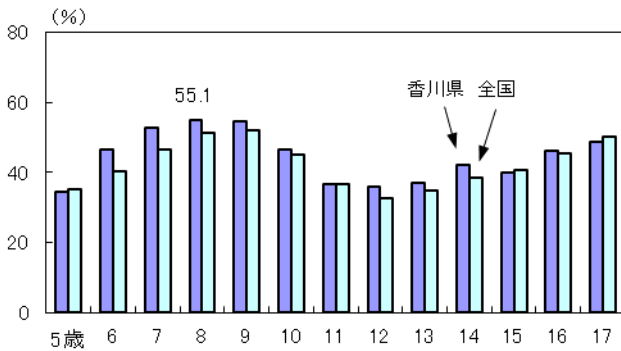


図14 むし歯(う歯)のある者の割合の推移

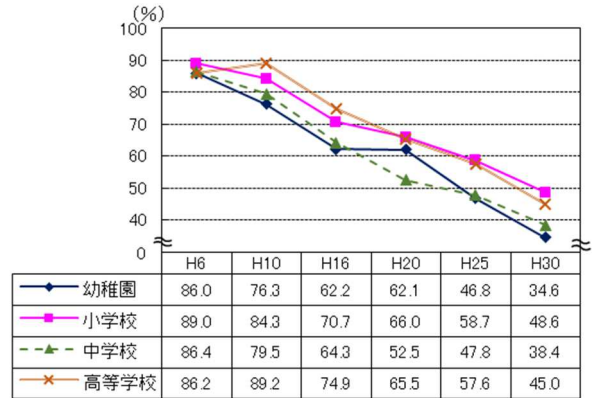


図15 歯垢の状態(歯に相当の付着がある)の割合の推移

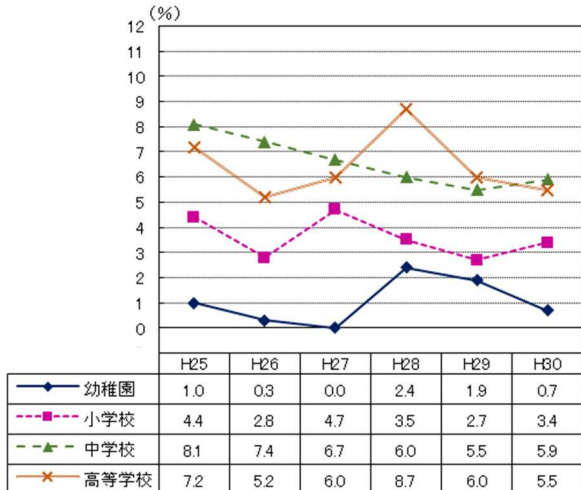
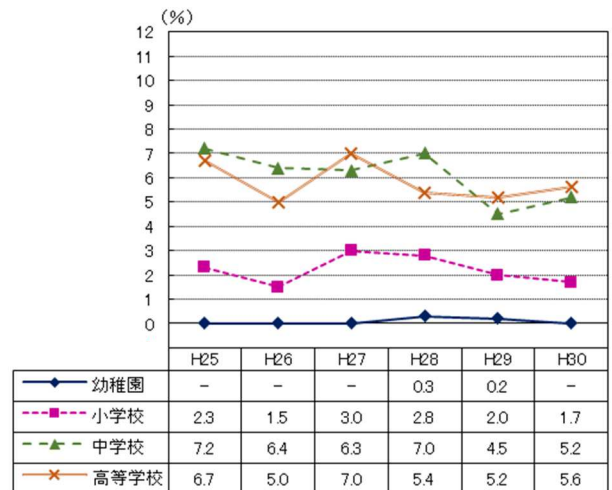


図16 歯肉の状態(専門医による診断が必要)の割合の推移



◎ 裸眼視力 1.0 未満の者

裸眼視力 1.0 未満の者の割合は、幼稚園が 28.2%、小学校が 32.6%、中学校が 57.0%、高等学校が 77.9% で、幼稚園、高等学校で前年度より上昇している。裸眼視力 1.0 未満の者の割合の推移をみると、小学校は上昇傾向にある。(図 17、18、表 5、7)

図 17 裸眼視力 1.0 未満の者の割合

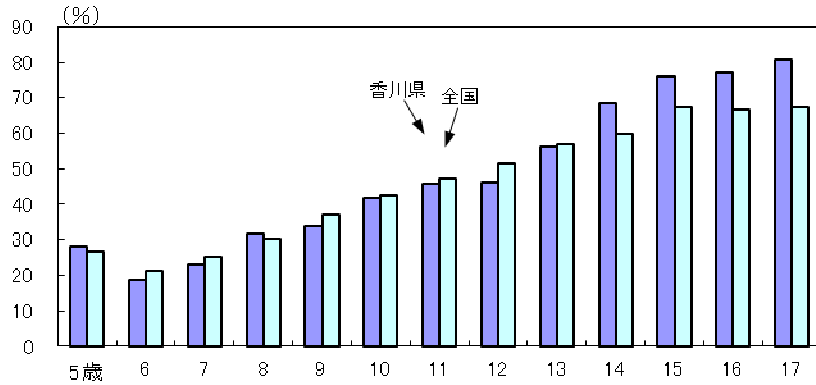
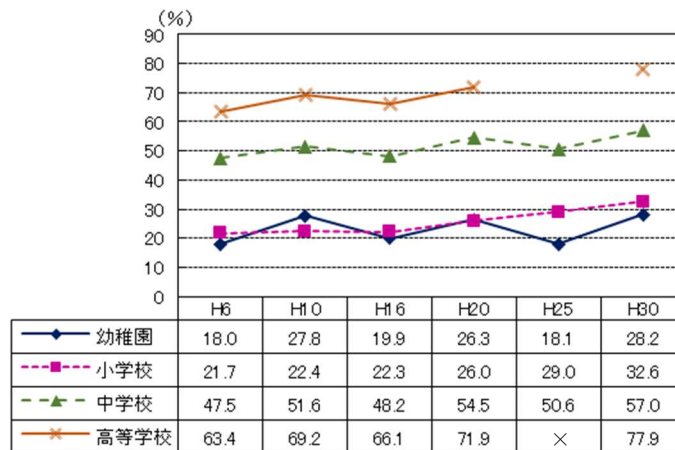


図 18 裸眼視力 1.0 未満の者の割合の推移



◎ 鼻・副鼻腔疾患

鼻・副鼻腔疾患の者の割合は、幼稚園が 4.8%、小学校が 15.2%、中学校が 7.7%、高等学校が 10.7% となっている。年齢別にみると 7 歳が 16.4% と最も高くなっている。前年度と比べると、中学校を除いて上昇している。(図 19、表 5、7)

◎ アトピー性皮膚炎

アトピー性皮膚炎の者の割合は、幼稚園が 1.7%、小学校が 3.0%、中学校が 2.3%、高等学校が 2.4% となっている。年齢別にみると 8, 10, 11 歳が 3.3% と最も高くなっている。前年度と比べると、全ての学校種で上昇している。(図 20、表 5、7)

図 19 鼻・副鼻腔疾患の者の割合

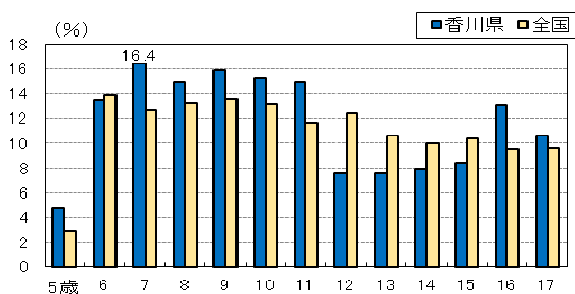
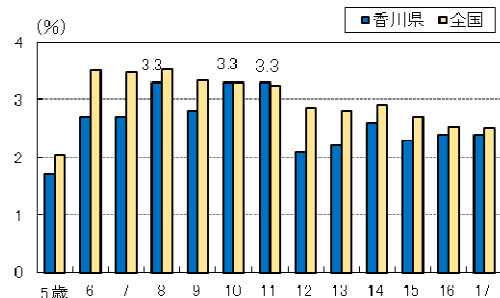


図 20 アトピー性皮膚炎の者の割合



**【主な疾病・異常被患率の全国比較】**

主な疾病・異常被患率について全国と比較すると、「むし歯（う歯）のある者」については、幼稚園、高等学校で全国を下回っているが、小学校、中学校で全国を上回っている。「歯垢の状態」では、全ての学校種で上回っている。「歯肉の状態」では、幼稚園、小学校で全国を下回っているが、中学校、高等学校で上回っている。

「裸眼視力1.0未満の者」については、小学校を除いた学校種で全国を上回っている。

「耳疾患」については、小学校、中学校で全国を下回っているが、幼稚園、高等学校で上回っている。

「鼻・副鼻腔疾患」については、中学校を除いた学校種で全国を上回っている。

「アトピー性皮膚炎」については、全学校種で全国を下回り、「ぜん息」については、高等学校を除いた学校種で全国を下回っている。（表7、図21）

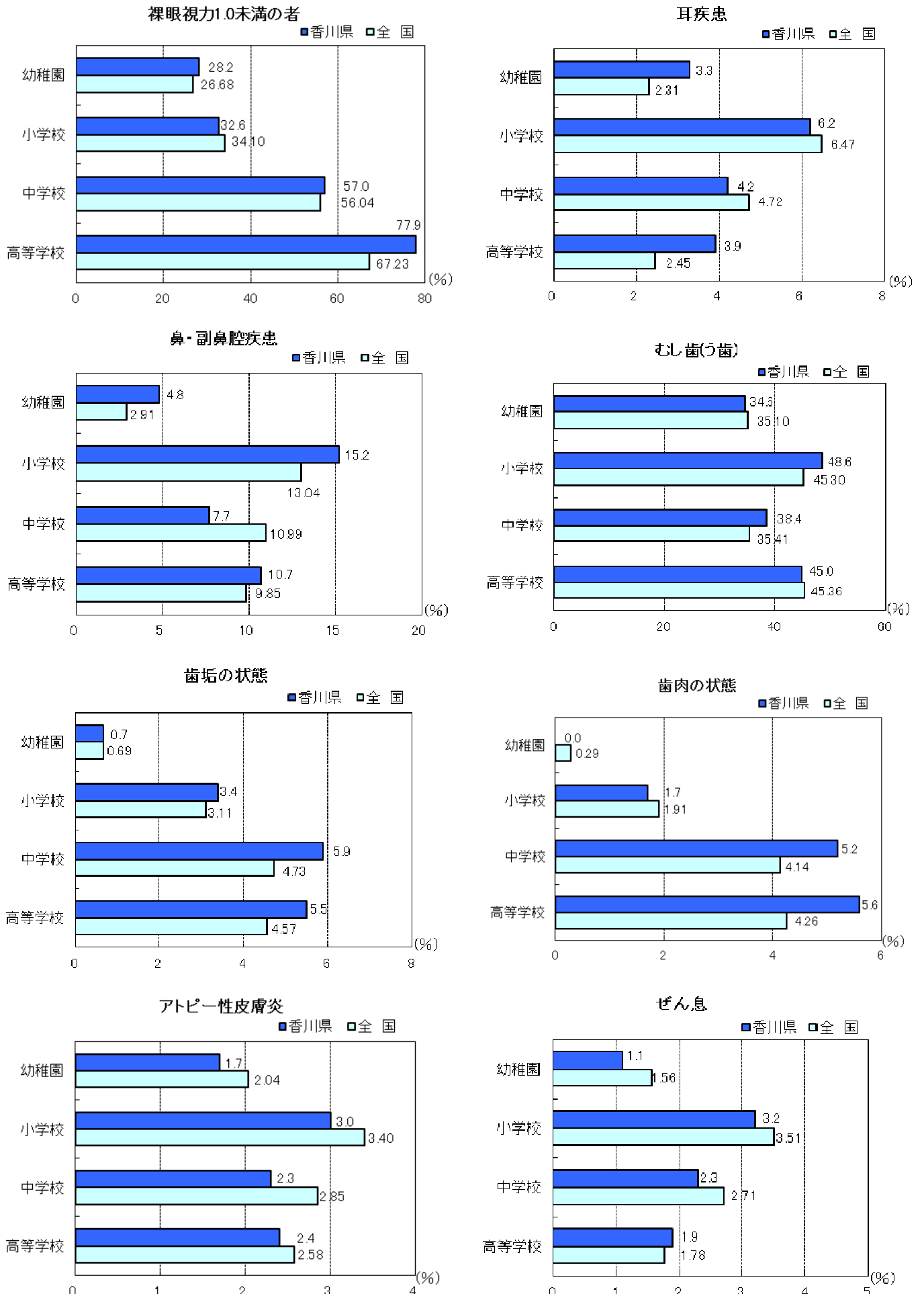
**表7 主な疾病・異常被患率の全国比較**

(%)

区分	学年	性別	裸眼視力 1.0未満 の者	眼の疾 病・異常	耳疾患	鼻・副鼻 腔疾患	むし歯(う歯)			歯・口腔		アトピー 性皮膚炎	心電図 異常	蛋白検出 の者	ぜん息
							計	処置 完了者	未処置歯 のある者	歯垢の 状態	歯肉の 状態				
幼稚園	平成 26年度	県	21.6	2.2	3.6	6.4	46.2	19.0	27.3	0.3	-	1.9	...	0.4	0.8
		国	26.53	1.76	2.27	3.13	38.46	15.68	22.78	0.91	0.17	2.37	...	0.74	1.85
	27年度	県	26.5	1.7	6.8	6.6	51.7	25.5	26.3	0.0	-	1.8	...	2.5	3.5
		国	26.82	2.03	2.23	3.57	36.23	15.12	21.11	0.63	0.22	2.52	...	0.76	2.14
	28年度	県	18.1	1.8	3.7	4.5	38.4	13.2	25.2	2.4	0.3	1.5	...	1.2	1.2
		国	27.94	1.87	2.83	3.58	35.64	14.53	21.11	0.60	0.21	2.39	...	0.65	2.30
29年度	県	25.6	2.1	2.8	4.7	34.3	11.9	22.4	1.9	0.2	0.7	...	0.8	0.8	
	国	24.48	1.60	2.25	2.86	35.45	13.85	21.60	0.84	0.39	2.09	...	0.97	1.80	
30年度	県	28.2	2.1	3.3	4.8	34.6	11.8	22.8	0.7	-	1.7	...	1.0	1.1	
	国	26.68	1.55	2.31	2.91	35.10	13.60	21.50	0.69	0.29	2.04	-	1.03	1.56	
小学校	平成 26年度	県	31.2	4.9	6.8	12.1	54.5	30.0	24.5	2.8	1.5	3.1	3.5	0.6	2.9
		国	30.16	5.24	5.70	12.31	52.54	26.23	26.30	3.12	1.96	3.22	2.34	0.84	3.88
	27年度	県	30.6	3.8	5.1	12.7	54.6	28.6	26.0	4.7	3.0	3.3	3.1	1.0	3.3
		国	30.97	5.55	5.47	11.91	50.76	25.76	25.00	3.13	1.95	3.52	2.35	0.80	3.95
	28年度	県	31.9	4.8	6.4	13.4	52.7	29.2	23.5	3.5	2.8	2.2	4.2	0.7	2.4
		国	31.46	5.38	6.09	12.91	48.89	24.73	24.16	3.15	1.99	3.18	2.44	0.76	3.69
29年度	県	33.2	3.1	6.5	13.0	52.1	27.9	24.2	2.7	2.0	2.7	3.5	1.9	3.1	
	国	32.46	5.68	6.24	12.84	47.06	24.07	22.99	3.02	1.91	3.26	2.39	0.87	3.87	
30年度	県	32.6	4.5	6.2	15.2	48.6	27.1	21.5	3.4	1.7	3.0	4.3	2.0	3.2	
	国	34.10	5.70	6.47	13.04	45.30	23.07	22.23	3.11	1.91	3.40	2.40	0.80	3.51	
中学校	平成 26年度	県	55.6	5.0	3.8	9.1	46.5	29.9	16.6	7.4	6.4	2.3	4.1	2.8	2.0
		国	53.04	5.32	4.00	11.21	42.37	23.83	18.54	5.21	4.61	2.52	3.33	3.00	3.03
	27年度	県	52.8	3.9	3.4	8.9	43.8	27.8	16.0	6.7	6.3	2.8	5.0	4.3	1.9
		国	54.05	4.87	3.63	10.61	40.49	22.38	18.11	5.00	4.63	2.72	3.17	2.91	3.00
	28年度	県	55.2	4.0	3.8	8.8	40.1	27.3	12.9	6.0	7.0	2.0	3.5	2.7	2.3
		国	54.63	5.12	4.47	11.52	37.49	20.98	16.51	5.41	4.57	2.65	3.30	2.57	2.90
29年度	県	57.2	3.3	4.1	8.3	37.6	24.2	13.5	5.5	4.5	1.5	4.5	2.4	1.8	
	国	56.33	5.66	4.48	11.27	37.32	21.12	16.21	4.56	4.04	2.66	3.40	3.18	2.71	
30年度	県	57.0	3.0	4.2	7.7	38.4	24.0	14.4	5.9	5.2	2.3	4.5	3.3	2.3	
	国	56.04	4.87	4.72	10.99	35.41	20.41	15.01	4.73	4.14	2.85	3.27	2.91	2.71	
高等学校	平成 26年度	県	X	4.2	2.7	7.8	51.1	32.6	18.4	5.2	5.0	2.6	3.7	1.1	1.4
		国	62.89	3.76	2.05	8.72	53.08	30.45	22.63	4.88	4.44	2.14	3.25	3.14	1.93
	27年度	県	64.1	2.8	3.2	7.0	50.0	31.6	18.3	6.0	7.0	1.9	4.5	1.0	1.2
		国	63.79	3.84	2.04	7.34	52.49	29.91	22.58	5.20	4.69	2.05	3.33	2.95	1.93
	28年度	県	X	4.5	4.8	11.2	53.3	33.1	20.3	8.7	5.4	3.1	5.2	1.9	2.0
		国	65.99	3.43	2.30	9.41	49.18	28.35	20.84	5.14	4.69	2.32	3.39	3.29	1.91
29年度	県	76.5	3.2	3.9	9.4	47.6	30.0	17.6	6.0	5.2	1.8	3.6	1.2	1.4	
	国	62.30	3.54	2.59	8.61	47.30	27.63	19.67	4.84	4.53	2.27	3.27	3.52	1.91	
30年度	県	77.9	3.1	3.9	10.7	45.0	30.8	14.1	5.5	5.6	2.4	6.3	0.8	1.9	
	国	67.23	3.94	2.45	9.85	45.36	27.11	18.25	4.57	4.26	2.58	3.34	2.94	1.78	

(注) 1 心電図異常については、6歳、12歳、15歳のみ実施している。  
 2 平成26,27,28,29年度の数値は、学校保健統計調査報告書(文部科学省)の確定値である。  
 3 「…」については、調査対象とならなかった場合である。「-」については、該当者がいない場合である。  
 4 「X」は、疾病・異常被患率等の標準誤差が5以上、受検者数が100人(5歳は50人)未満または回答校が1校以下のため統計数値を公表しない。  
 5 四捨五入の関係で、計と内訳が一致しない場合がある。

図21 全国との比較



<肥満・痩身傾向児の算出方法について>

平成17年度まで、性別・年齢別に身長別平均体重を求め、その平均体重の120%以上の体重の者を肥満傾向児、80%以下の者を痩身傾向児としていたが、18年度から、性別、年齢別、身長別標準体重から肥満度（過体重度）を算出し、肥満度が20%以上の者を肥満傾向児、-20%以下の者を痩身傾向児としている。

肥満度の求め方は次のとおりである。

$$\text{肥満度(過体重度)} = [\text{実測体重(kg)} - \text{身長別標準体重(kg)}] / \text{身長別標準体重(kg)} \times 100(\%)$$

$$\text{※ 身長別標準体重(kg)} = a \times \text{実測身長(cm)} - b$$

	年齢	係数		男		女	
		a	b	a	b		
幼稚園	5	0.386	23.699	0.377	22.750		
	6	0.461	32.382	0.458	32.079		
	7	0.513	38.878	0.508	38.367		
小学校	8	0.592	48.804	0.561	45.006		
	9	0.687	61.390	0.652	56.992		
	10	0.752	70.461	0.730	68.091		
	11	0.782	75.106	0.803	78.846		
中学校	12	0.783	75.642	0.796	76.934		
	13	0.815	81.348	0.655	54.234		
	14	0.832	83.695	0.594	43.264		
高等学校	15	0.766	70.989	0.560	37.002		
	16	0.656	51.822	0.578	39.057		
	17	0.672	53.642	0.598	42.339		

出典：公益財団法人日本学校保健会「児童生徒の健康診断マニュアル（平成27年度改訂版）」

(参考) 平成30年度調査の平均身長（全国）の場合の標準体重

年齢	男			女		
	平均身長 (cm)	平均身長時の 標準体重 (kg)	平均体重 (kg)	平均身長 (cm)	平均身長時の 標準体重 (kg)	平均体重 (kg)
5	110.3	18.9	18.9	109.4	18.5	18.5
6	116.5	21.3	21.4	115.6	20.9	20.9
7	122.5	24.0	24.1	121.5	23.4	23.5
8	128.1	27.0	27.2	127.3	26.4	26.4
9	133.7	30.5	30.7	133.4	30.0	30.0
10	138.8	33.9	34.1	140.1	34.2	34.1
11	145.2	38.4	38.4	146.8	39.0	39.1
12	152.7	43.9	44.0	151.9	44.0	43.7
13	159.8	48.9	48.8	154.9	47.2	47.2
14	165.3	53.8	54.0	156.6	49.8	49.9
15	168.4	58.0	58.6	157.1	51.0	51.6
16	169.9	59.6	60.6	157.6	52.0	52.5
17	170.6	61.0	62.4	157.8	52.0	52.9