

[発行所] 香川県東讃農業改良普及センター

〒769-2401 さぬき市津田町津田930-2(大川合同庁舎内) TEL:0879-42-0190 FAX:0879-42-0196

E-mail: tosannokai@pref.kagawa.lg.jp

URL: <https://www.pref.kagawa.lg.jp/tosannokai/>

● 表紙…担い手農業者の紹介 ● 2-3p…ブロッコリーの病害対策、ジャンボタニシ対策、決算書の活用 ● 4p…受賞者紹介、研修会等のお知らせ

## 施設中晩柑 + キウイで経営規模拡大を目指す



地域の  
若手果樹生産者が  
増える手助けを!

横関正知さんは、自動車関連企業での勤務を経て、平成23年11月に高松市中山町で就農。ご両親とともに中晩柑(「不知火」、「せとか」、「あすみ」とキウイフルーツ(「さぬきゴールド」、「さぬきエンジェルスイート」、「香緑」)の生産を行う「有限会社ヤマヨ」を経営されています。中晩柑はすべてマルドリ方式(シートマルチ+点滴灌水施肥)のハウス栽培で、特に「不知火」はハウス加温や冷風貯蔵により12月～7月までの長期出荷に取り組んでいます。

また、地域の若手果樹生産者で組織される「JA香川県高松・坂出地区果樹青壮年部」の副会長として、カンキツの遊休園地をモデル園として再生し、若手生産者に引き継ぐ活動を積極的に行っています。また、令和2年からはJA香川県中央地区キウイフルーツ部会の副会長にも就任され、キウイの産地振興にもご尽力されています。

令和3年1月には両親から経営を引き継ぎ、会社の代表取締役になられ、当面の課題は、父親から「不知火」の加温栽培技術を継承することだそうです。

今後の目標を尋ねると、横関さんは「将来的には経営規模を拡大したいので、産地全体としての省力化や労働力確保にも積極的に取り組んでいきたい」と語っていただきました。

地域の若手果樹生産者が増えつつある中、次世代リーダーとしての活躍が期待されます。



## この病気に注意!ブロッコリーの病害対策

病気の予防には**排水対策**や**早期防除**が重要です。圃場の排水を良くするほか、高畝や畝間の除草を行うことで多湿を避け、農薬の使用時には収穫前日数に注意して防除を行いましょう。

ここでは今後発生しやすいブロッコリーの病害について紹介します。

「かび」による病害  
**べと病**



主に下葉に出ます

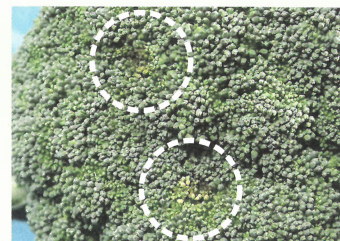
葉の表に淡黄色の斑点が現れ、裏側は白い胞子が見られます。降雨の続く天候や窒素過多により発病を助長します。

花蕾の大きさが3cm程度になるまでの薬剤散布が重要です。予防的な防除を心がけましょう。



出典:香川県病害虫防除所  
花蕾の症状

「細菌」による病害  
**花蕾腐敗病**



出典:香川県病害虫防除所

発生初期には花蕾に濃緑色の水浸状の病斑がみられます。出蕾期の降雨や曇天が続く天候、窒素過多により発病を助長します。

銅剤の効果が高く、出蕾期までの予防散布が重要です。カルシウム剤の葉面散布も予防効果が認められます。

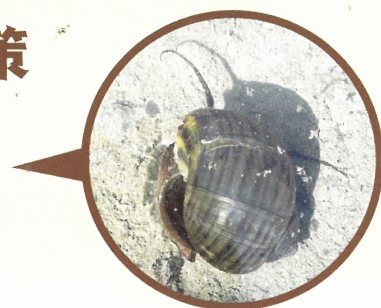


## 田植え時期の薬剤防除と組み合わせて効果的!

## 冬のジャンボタニシ被害防止対策

### ジャンボタニシの越冬

- ・水温15~35℃でよく動き、14℃以下で活動を停止し休眠します。
- ・ほ場では土中に潜って越冬し、その間はほとんどの貝が地表から深さ5cm以内の浅いところに分布します。
- ・収穫後に稲わらがあると温床効果で越冬率が高まるとされています。



貝が少量でも発生している場合は実施しましょう!

## 厳冬期の耕うん

**実施時期** 1~2月(厳冬期)

### 殺 貝

貝は寒さに弱いことから、厳冬期にトラクターのロータリー耕うんにより貝を破壊したり、寒風にさらしたりします。

### ポイント

トラクターの**走行速度を遅く**、ロータリーの**回転を速く**し、土壌を細かく砕くように**浅く**耕うんしましょう。

### 注意点

深く耕すと地表近くにいる貝を地中に埋め込み、防除効果が低下する場合があります。

上記冬対策に加えて、田植え以降の浅水管理や薬剤散布による「春・夏対策」を組み合わせることで、防除効果が高まります。



食害により欠株が発生した水田



濃いピンク色の卵塊



## 経営改善に向けて、 決算書を基に一年間の経営成果を把握しよう!

決算書を作成する時期が近づいてきました。決算書を確定申告に利用するのみで終わっていませんか？決算書を基に一年間の経営状況を振り返り、次期の経営改善へとつなげましょう!

### 貸借対照表を見るうえでのポイント

期末の貸借対照表だけでは、期末時の財産の状況しか分かりません。

一年間の借方合計金額や貸方合計金額、さらには期首と期末の差額等を見ることで、一年間の経営の動きを把握して経営管理上の**重要な情報**を読みとり、**新たな機械等の設備投資**や**新規の借り入れ**といった経営者としての判断等に活かすことができます。

#### 貸借対照表の見方のポイント(例)

主な勘定科目		借方合計金額	貸方合計金額	見方のポイント
資産	現金	現金売り等の総額	現金払い等の総額	運転資金として活用。期首より預金残高が増えているか。
	預金	売上等の入金額の総額	費用等の出金額の総額	
	構築物 農用機械等	機械等の導入金額の総額	機械等の処分や減価償却費等による資産の減少額	機械等の導入及び処分等の <b>経営判断</b> 。
	事業主(貸)	生活費等経営から家計への引出し額	-----	過剰な引出しは次期の元入金減少の要因。
負債	借入金	借入金の <b>償還額</b>	新規借入額	借入金の有無や償還状況、 <b>新規借入の有無や用途</b> 。
	事業主(借)	-----	家計から経営への投資額	-----
純資産	元入金	-----	-----	<b>前年より増加</b> しているか。
	純利益	-----	-----	内訳は損益計算書。

### 損益計算書を見るうえでのポイント

比較損益計算書を作成し、時系列分析(過去との比較)を行います。

前年と今年の比較を行い、元帳を基に各勘定科目の**増減の理由**を調べ、次期に向けて**経営課題**や**対応策**を検討します。

#### 比較損益計算書(例)

主な勘定科目		前年	今年	差額	主な増減理由(例)	次年度への対策等(例)
収益	○○売上	1,000	1,100	100	単収増加	単収の維持が可能か?
	△△売上	1,000	600	-400	単価の低下	品質の向上、新品種の検討
	雑収入	100	200	100	補助金増加	次年度の雑収入の見込み把握
費用	種苗費	50	20	-30	前年育苗に失敗	育苗管理を徹底
	農薬費	60	80	20	害虫多発	防除対策の再検討
	肥料費	40	45	5	単価上昇がみ	土づくりや共同購入等
	修繕費	20	60	40	□□が故障	計画的な更新計画を作成
	⋮	⋮	⋮	⋮	⋮	⋮
	減価償却費	120	200	80	機械を導入	適正規格や中古等活用した初期投資の抑制 丁寧な使用等による利用期間の延長
	当期利益	350	150	-200	△△売上の減少	次期の <b>利益の目標</b> を設定

### 経営分析の活用

決算書の数値を基に**経営分析指標**を算出し、安全性や収益性、成長性等の経営分析を行いましょう。

決算書の活用に興味がある方は、普及センター担い手育成部門までお問い合わせください。

受賞おめでとうございます!!

**令和3年秋の叙勲【旭日単光章】**



**広野 正則** 様  
(三木町)

約半世紀、常に牛を中心とした生活を営み、酪農経営を強化させるだけでなく、消費者との交流や6次産業化などにも積極的に取り組み、農業の裾野拡大に尽力してこられました。

また、農業の魅力発信や農業の後継者育成にも力を注ぎ、農業の発展や農村地域の活性化に貢献されました。

**令和3年秋の褒章【黄綬褒章(農業)】**



**六車 孝雄** 様  
(さぬき市)

新たな品種や先進的な栽培技術の導入により効率的な米麦経営と、直接販売や飼料用米栽培など経営の多角化に組み込み、本県の米麦経営の安定に貢献されました。

また、県農業経営者協議会会長に加え、全国農業経営者協会会長も務められ、地域農業や農業経営の発展に寄与されました。

**農事功労表彰  
(香川県農業推進会)**

**久保 博** 様  
(東かがわ市)

**黒田 政子** 様  
(東かがわ市)

**多田 孝夫** 様  
(三木町)

**帯包 洋子** 様  
(高松市)

**ストップ! 農作業事故**

**トラクターの事故が最多!**

農業機械による死亡事故の中で最も多いのがトラクターによる事故です。次のポイントに気を付けて作業しましょう。

**暗くなってからの作業は控える**

暗い農道では農業機械の存在に気づきにくくなります。冬は日没が早いので、作業は早めに切り上げるとともに、農業機械の存在をクルマに知らせるため「低速者マーク」や「反射シート」を取り付けましょう。

**ブレーキペダル連結の確認**

急ブレーキによるスピンを回避するため、公道を走行する前に、必ずブレーキペダルを連結しましょう。

**安全フレーム、シートベルト・ヘルメットの着用**

トラクターの死亡事故で最も多い要因が転倒・転落です。万が一の転倒・転落に備え、安全フレームにより運転者が下敷きになるのを防ぐだけでなく、シートベルト・ヘルメット装着により身を守ることが重要です。

**東讃普及センター公式LINE  
利用者アンケート実施中!**

昨年度から運用を開始している東讃普及センター公式LINEの登録者は順次拡大中!

現在、皆さまのご意見をお伺いし、運用改善に役立てるためのアンケートを実施しています。

先日、公式LINEでお願いメッセージをお送りしています。簡単なアンケートですので、是非ともご協力ください。

質問数: 10項目 回答所要時間: 3分程度

**こちらのQRコードを読み取って  
今すぐお友だち登録!**



東讃普及センター公式LINEでは、東讃地域の農業者の皆さんに役立つ有益な情報をいち早くお届けしています。

登録が未だの方!こちらからご登録ください。

**GAP研修会のご案内**

**日時** 令和4年1月12日(水) 10:00~12:00

**場所** JA香川県中央地区営農センター  
大川合同庁舎(東讃農業改良普及センター)

※大川合同庁舎では中央地区営農センターでの研修内容をオンライン配信します(予定)。

**講師** 安心農業株式会社 藤井淳生 先生

**申込み締め切り** 1/5(水) 普及センターまでお申し込みください

**ホームページリニューアルのお知らせ**



ホームページ URL

東讃農業改良普及センターのホームページを見やすく改修しました!

今後も皆さんにとって必要な情報を掲載し、利用しやすいページとなるよう、内容の充実を図っていきます。

<https://www.pref.kagawa.lg.jp/tosannokai/>